

**PREZYDENT MIASTA
DĄBROWY GÓRNICZEJ
woj. śląskie**

Dąbrowa Górnicza 2015.05.06

WER.0003.11.2015.BW



**Pan Jerzy Reszke
Radny Rady Miejskiej
w Dąbrowie Górniczej
w miejscu**

*Se. Pan Jerzy Reszke
Radny RM
2015.07.15*

dot.: interpelacji z dnia 10 marca 2015r. nr BRM.0003.174.2015 w sprawie ilości stacji monitoringu jakości powietrza

Odpowiadając na powyższą interpelację, przekazuję w załączeniu odpowiedź uzyskaną od Śląskiego Wojewódzkiego Inspektora Ochrony Środowiska w Katowicach w przedmiotowej sprawie – pismem z dnia 27 kwietnia 2015r. znak: M.7011.40.2015.LK.

Załącznik:

Pismo z dnia 27 kwietnia 2015r.
znak: M.7011.40.2015.LK.

Z-CA PREZYDENTA MIASTA

Paweł Gocyla

Otrzymują:

- 1/ Biuro Rady Miejskiej w/m
- 2/ Wydział Administracyjny
Referat Organizacyjny w/m



WOJEWÓDZKI INSPEKTORAT OCHRONY ŚRODOWISKA W KATOWICACH

ul. Wita Stwosza 2
40-036 Katowice

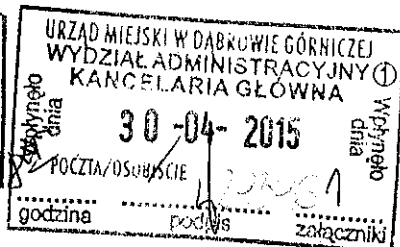
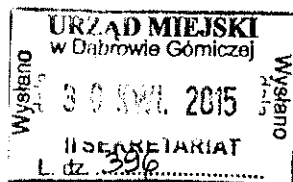
tel. (32) 251-80-40, tel./fax (32) 251-55-54
e-mail: sekretariat@katowice.wios.gov.pl
www.katowice.pios.gov.pl

Wasze pismo z dnia:
27-03-2015

Znak:
WER.0003.11.2015.BW

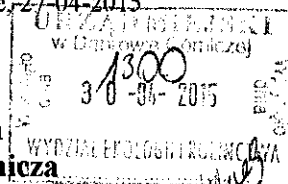
Nasz znak:
M.7011.40.2015.LK

Data:
Katowice, 27-04-2015



WER

Pan Henryk Zagula
Zastępca Prezydenta
Miasta Dąbrowa Górnicza
ul. Graniczna 21
41-300 Dąbrowa Górnicza



mgr P. Wójcik
2015.04.30

W odpowiedzi na pismo jw. Wojewódzki Inspektorat Ochrony Środowiska w Katowicach informuje:

- Miasto Dąbrowa Górnicza należy do aglomeracji górnośląskiej, w której mieszka 1.917,5 tys. ludności, w tym w Dąbrowie Górniczej 124,7 tys. (7% ludności aglomeracji). W aglomeracji, zgodnie z Aneks nr 2 do „Programu Państwowego Monitoringu Środowiska województwa śląskiego na lata 2013-2015”, pomiary są prowadzone na 65 stanowiskach, co stanowi 31% stanowisk funkcjonujących w sieci.

Wykonywane są badania:

- 2 stanowiska benzenu (w tym jedno w Dąbrowie Górniczej),
- 21 stanowisk tlenków azotu (w tym trzy w Dąbrowie Górniczej),
- 7 dwutlenku siarki (w tym jedno w Dąbrowie Górniczej),
- 3 tlenku węgla (w tym jedno w Dąbrowie Górniczej),
- 3 ozonu (w tym jedno w Dąbrowie Górniczej),
- 10 pyłu zawieszonego PM10 (w tym dwa w Dąbrowie Górniczej),
- 5 pyłu PM2,5,
- 1 ołowiu,
- 2 arsenu (w tym jedno w Dąbrowie Górniczej),
- 3 benzo(a)pirenu (w tym jedno w Dąbrowie Górniczej),
- 1 kadmu,
- 1 niklu,
- 6 stanowisk WWA.

Liczba stanowisk jest zgodna z wymogami zawartymi w rozporządzeniu Ministra Środowiska z dnia 13 września 2012 r. w sprawie dokonywania oceny poziomów substancji w powietrzu. „Pięcioletnia ocena jakości powietrza w województwie śląskim za lata 2009-2013 pod kątem jego zanieczyszczenia: SO₂, NO_x, NO₂, CO, benzenem, O₃, pyłem zawieszonym PM10, pyłem PM2,5 oraz As, Cd, Ni, Pb i BaP” opracowana przez WIOŚ w Katowicach dostępna jest na stronie internetowej Inspektoratu, w zakładce Monitoring Środowiska/Informacje i raporty o stanie środowiska/Wieloletnie oceny jakości powietrza.

- Jakość powietrza w aglomeracji górnośląskiej nie spełnia standardów dla następujących zanieczyszczeń: pył zawieszony PM10, PM2,5, benzo(a)piren, dwutlenek azotu oraz ozon. „Dwunasta roczna ocena jakości powietrza w województwie śląskim, obejmująca 2013”, dostępna jest na stronie internetowej WIOŚ w Katowicach, w zakładce Monitoring Środowiska/Informacje i raporty o stanie środowiska/ Informacje o stanie środowiska za 2013 r.;
- Główną przyczyną wystąpienia przekroczeń pyłu zawieszonego PM10, PM2,5 i benzo(a)pirenu w okresie zimowym jest emisja z indywidualnego ogrzewania budynków, w okresie letnim bliskość głównej drogi z intensywnym ruchem, emisja wtórna zanieczyszczeń pyłowych z powierzchni odkrytych, np. dróg, chodników, boisk oraz niekorzystne warunki meteorologiczne, występujące podczas powolnego rozprzestrzeniania się emitowanych lokalnie

zanieczyszczeń, w związku z małą prędkością wiatru (poniżej 1,5 m/s). Główną przyczyną wystąpienia przekroczeń dwutlenku azotu jest emisja ze źródeł liniowych (komunikacyjnych). Przyczyną wystąpienia przekroczeń ozonu jest oddziaływanie naturalnych źródeł emisji lub zjawisk naturalnych.

- Zła jakość powietrza w aglomeracji nie jest spowodowana w głównej mierze działalnością przemysłową, co potwierdzają badania monitoringowe powietrza oraz przyjęty uchwałą Sejmiku Województwa Śląskiego Nr IV/57/3/2014 z dnia 17 listopada 2014 r. „Program ochrony powietrza dla terenu województwa śląskiego mający na celu osiągnięcie poziomów dopuszczalnych substancji w powietrzu oraz pułapu stężenia ekspozycji”
- w Programie ochrony powietrza dla terenu województwa śląskiego określone zostały udziały w zanieczyszczeniu powietrza poszczególnych grup źródeł emisji oraz wskazane zostały do realizacji odpowiednie działania naprawcze; realizacja zadań ujętych w Programie przez wszystkie gminy oraz powiaty powinna doprowadzić do ograniczenia m.in. niskiej emisji i spowodować poprawę jakości powietrza.

Uwzględniając powyższe dane rozbudowa sieci stanowisk pomiarowych w ramach Państwowego Monitoringu Środowiska województwa śląskiego nie jest uzasadniona.

Odnosząc się do prowadzenia pomiarów jakości powietrza przez zakłady przemysłowe znajdujące się na terenie miasta Dąbrowa Górnicza informuję, iż WIOŚ w Katowicach wystąpił do Arcelor Mittal Poland SA, Saint Gobain Glass Innovative Materials Polska Sp. z o.o., Sarpi Dąbrowa Górnicza Sp. z o.o. oraz Brembo Poland Sp. z o.o. o przekazanie informacji czy podmioty te prowadzą monitoring jakości powietrza w jego otoczeniu (tzw. pomiary imisji), a jeżeli tak to w jakim zakresie i czy obowiązek prowadzenia badań wynika z decyzji administracyjnej. Do JSW SA Koksownia „Przyjaźń” zwrócono się o przekazanie informacji dotyczących wyników badań jakości powietrza prowadzonych automatyczną stacją monitoringu powietrza.

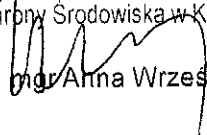
Równocześnie zwracam się do Pana Prezydenta o przekazanie wykazu pomiotów zobowiązanych do prowadzenia pomiarów imisji (i zakresu tych pomiarów), dla których pozwolenie emisyjne lub zintegrowane wydane było przez Prezydenta Miasta Dąbrowa Górnicza.

Jednocześnie informuję, iż powoływanie się na artykuły prasowe z 2008 roku nie jest adekwatne do obecnych ustaleń w zakresie stanu powietrza, które zostały powołane w pierwszej części pisma.

W załączeniu przekazuję porównanie wyników badań ze stacji automatycznej w centrum Dąbrowy Górniczej z wynikami badań prowadzonymi ambulansem na terenie Strzemieszyc, w okresie od 21.10.2014 do 29.01.2015 r..

Zal. jw.

Śląski Wojewódzki Inspektor
Ochrony Środowiska w Katowicach


mgr Anna Wrześniak

Kopia aa

Delegatura WIOŚ w Bielsku-Białej
ul. Partyzantów 117
43-316 Bielsko-Biała

tel. (33) 812-44-92, (33) 812-30-37,
tel./fax (33) 812-49-30
e-mail: bielsko@katowice.wios.gov.pl

Delegatura WIOŚ w Częstochowie
ul. Rząsawska 24/28
42-200 Częstochowa

tel. (34) 364-35-12, (34) 364-35-17, (34) 364-35-23,
tel./fax (34) 360-42-80
e-mail: czestochowa@katowice.wios.gov.pl

WOJEWODZKI INSPEKTORAT
OCHRONY ŚRODOWISKA
40-036 KATOWICE
ul. Wita Stwosza 2
tel./fax 32 251 80 40, 32 251 55 54

R



(00)259007734535013642

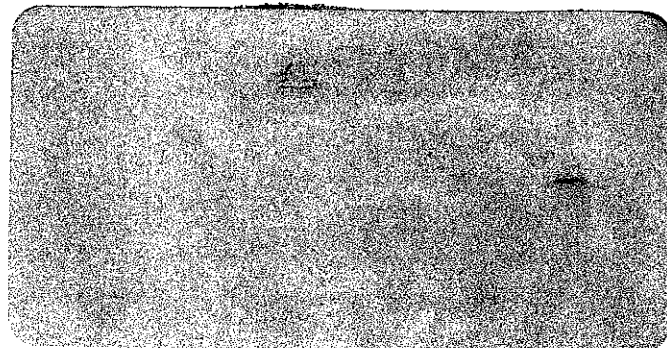


(00)259007734535013642

(00)259007734535013642

OPLATA POBRANA
TAXE PERÇUE - POLOGNE

URZĄD MIEJSKI W KATOWICACH
WYDZIAŁ ADMINISTRACJI
KANCELARIA GŁÓWNA
30-04-2015
PŁATY/USŁUGI
godzina podpis Załącznik



Wyniki pomiarów stężeń zanieczyszczeń powietrza ($\mu\text{g}/\text{m}^3$) w Dąbrowie Górniczej ze stacji pomiarowej na ul. Tysiąclecia 25a oraz z ambulansu pomiarowego w dzielnicy Strzemieszyce

Pył zawieszony PM10	Pomiar automatyczny					Pomiar manualny				
	I-XII 2014	X-XII 2014		I 2015		I-XII 2014	X-XII 2014		I 2015	
	Stacja	Stacja	Ambulans *	Stacja	Ambulans *	Stacja	Stacja	Ambulans *	Stacja	Ambulans *
Średnie stężenie w okresie pomiarów [$\mu\text{g}/\text{m}^3$]	39	49	60	37	55	41	51	56	39	56
Wartość dopuszczalna stężenia w roku kalendarzowym	40 $\mu\text{g}/\text{m}^3$									
Stężenie 24 godz. maksymalne [$\mu\text{g}/\text{m}^3$]	171	124	172	105	138	171	128	166	108	147
Kompletność wyników w roku kalendarzowym	100%	20%	15%	8%	7%	97%	20%	12%	7%	7%
Percentyl 90,4 stężeń 24 godz. w roku kalendarzowym [$\mu\text{g}/\text{m}^3$]	71	96	117	64	85	69	98	131	71	90
Wartość dopuszczalna stężenia 24 godz.	50 $\mu\text{g}/\text{m}^3$									

Dwutlenek azotu	I-XII 2014	X-XII 2014		I 2015	
	Stacja	Stacja	Ambulans	Stacja	Ambulans
Średnie stężenie w okresie pomiarów [$\mu\text{g}/\text{m}^3$]	25	25	22	29	24
Wartość dopuszczalna stężenia w roku kalendarzowym	40 $\mu\text{g}/\text{m}^3$				
Stężenie 24 godz. maksymalne [$\mu\text{g}/\text{m}^3$]	76	45	46	52	42
Kompletność wyników w roku kalendarzowym	95%	20%	18%	8%	8%

Dwutlenek siarki	I-XII 2014	X-XII 2014		I 2015	
	Stacja	Stacja	Ambulans *	Stacja	Ambulans *
Średnie stężenie dla danego przedziału czasu [$\mu\text{g}/\text{m}^3$]	11	14	22	17	24
Wartość dopuszczalna dla stężenia rocznego	20 $\mu\text{g}/\text{m}^3$				
Stężenie 24 godz. maksymalne [$\mu\text{g}/\text{m}^3$]	62	62	50	42	55
Kompletność wyników w roku kalendarzowym	92%	20%	18%	8%	8%
Percentyl 99,2 stężeń 24 godz. w roku kalendarzowym [$\mu\text{g}/\text{m}^3$]	37	45,7	49,5	41,8	51,9
Wartość dopuszczalna dla stężenia 24 godz.	125 $\mu\text{g}/\text{m}^3$				

Tlenek węgla	I-XII 2014	X-XII 2014		I 2015	
	Stacja	Stacja	Ambulans *	Stacja	Ambulans *
Stężenie maksymalne [$\mu\text{g}/\text{m}^3$]	2680	2110	1960	1790	1710
Wartość dopuszczalna dla stężenia 8 godz. w roku	10000 $\mu\text{g}/\text{m}^3$				
Kompletność wyników w roku kalendarzowym	100%	20%	18%	8%	8%

Benzen	I-XII 2014	X-XII 2014		I 2015	
	Stacja	Stacja	Ambulans *	Stacja	Ambulans *
Średnie stężenie dla danego przedziału czasu [$\mu\text{g}/\text{m}^3$]	2,3	3,7	5,4	3,3	4,6
Wartość dopuszczalna stężenia w roku kalendarzowym	5 $\mu\text{g}/\text{m}^3$				
Kompletność wyników w roku kalendarzowym	99%	20%	16%	8%	7%

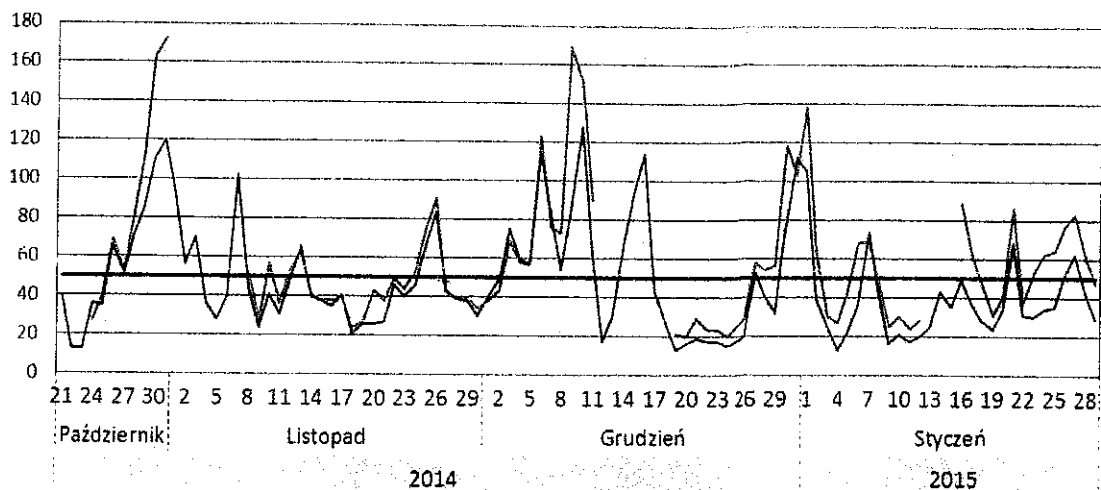
* Pomiaru ambulansu wykazują bardzo dużą korelację z wynikami pomiarów ze stacji automatycznej w centrum Dąbrowy Górniczej, z tym że okresowo notowane są wyższe poziomy stężenie benzenu, pyłu zawieszonego, dwutlenku siarki i tlenku węgla, co należy wiązać głównie z wpływem emisji z palenisk domowych indywidualnych budynków mieszkalnych, które dominują na terenie Strzemieszyce.

Wyniki pomiarów stężeń zanieczyszczeń powietrza ($\mu\text{g}/\text{m}^3$) w Dąbrowie Górniczej ze stacji pomiarowej na ul. Tysiąclecia 25a oraz z ambulansu pomiarowego w dzielnicy Strzemieszyce

- Ambulans pomiarowy (dz. Strzemieszyce)
- Stacja pomiarowa (ul. Tysiąclecia 25a)
- Poziom dopuszczalny

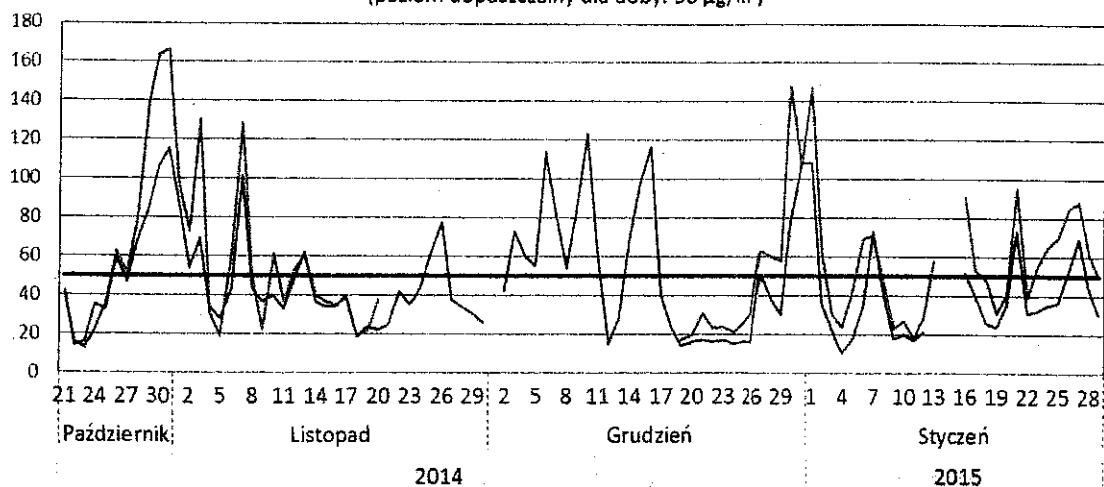
Pył zawieszony PM10 - pomiar automatyczny

(poziom dopuszczalny dla doby: $50 \mu\text{g}/\text{m}^3$)



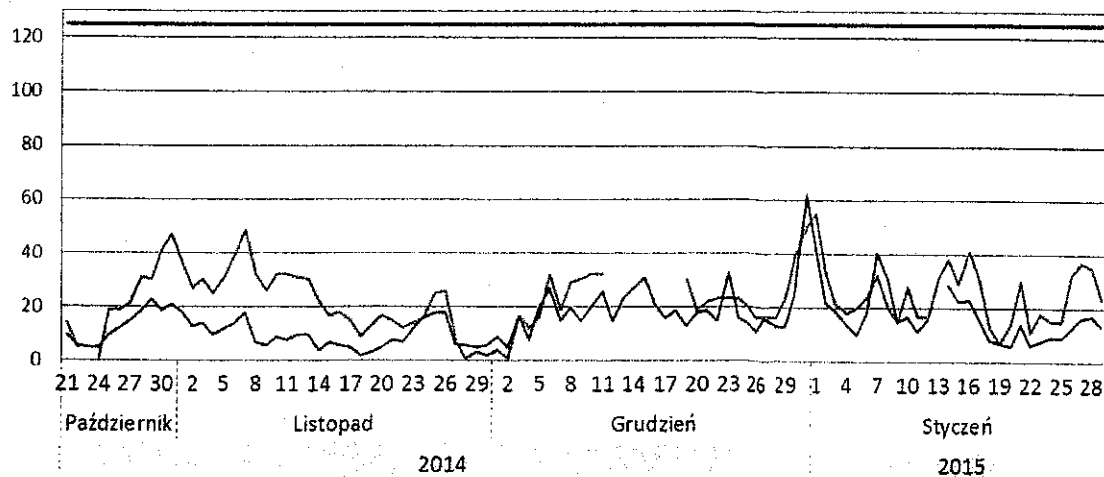
Pył zawieszony PM10 - pomiar manualny

(poziom dopuszczalny dla doby: $50 \mu\text{g}/\text{m}^3$)



Dwutlenek siarki

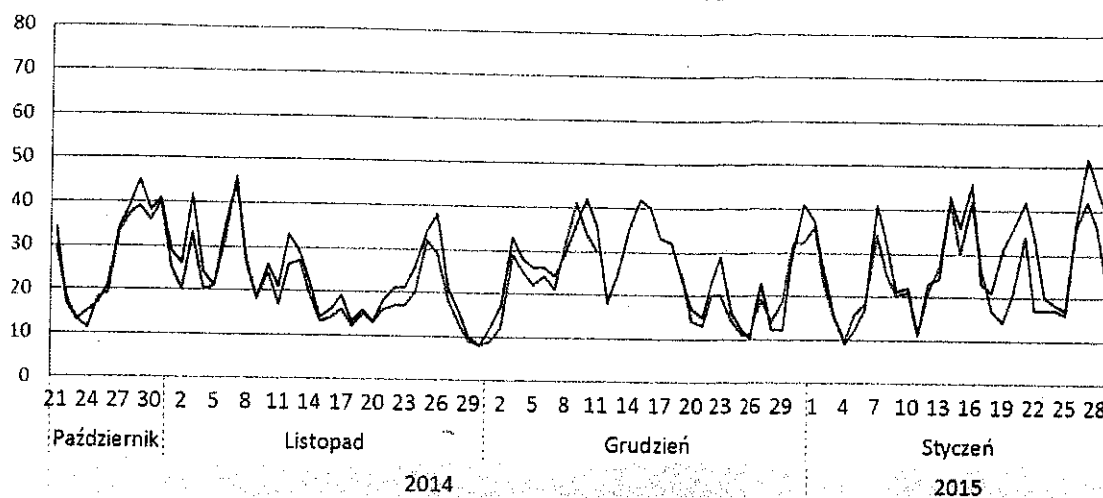
(poziom dopuszczalny dla doby: $125 \mu\text{g}/\text{m}^3$)



Wyniki pomiarów stężeń zanieczyszczeń powietrza ($\mu\text{g}/\text{m}^3$) w Dąbrowie Górniczej ze stacji pomiarowej na ul. Tysiąclecia 25a oraz z ambulansu pomiarowego w dzielnicy Strzemieszyce

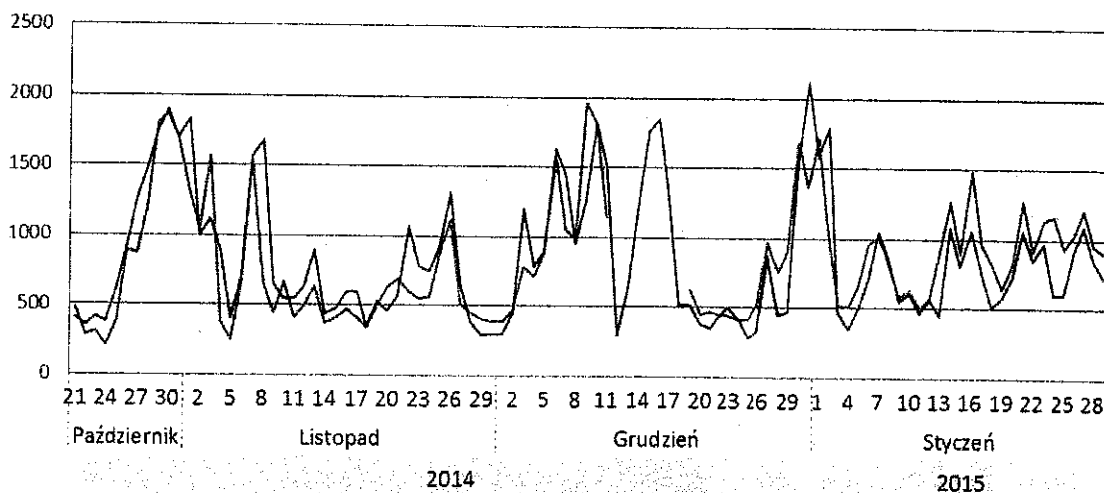
Dwutlenek azotu

(poziom dopuszczalny dla roku: $40 \mu\text{g}/\text{m}^3$)



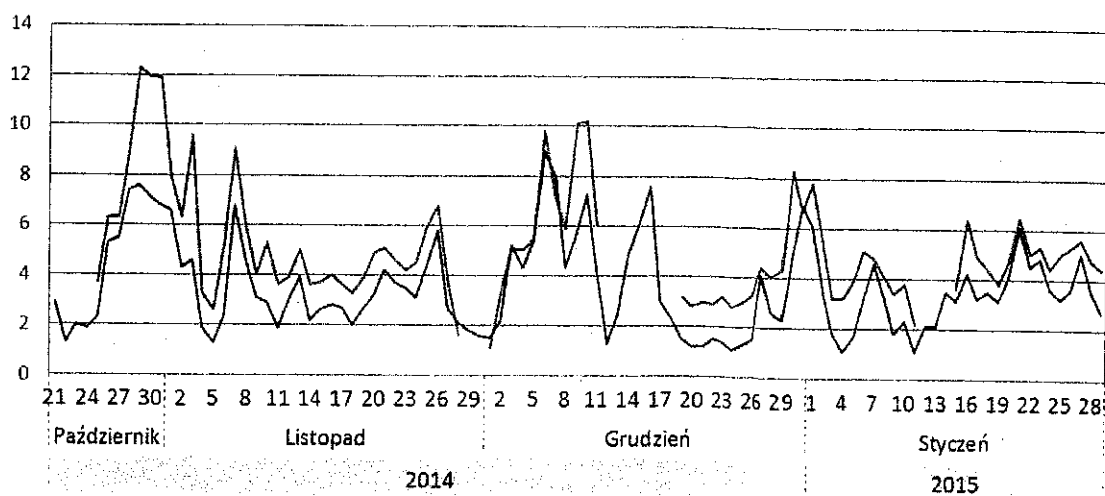
Tlenek węgla

(poziom dopuszczalny maksymalne stężenie 8-godz. w roku: $10000 \mu\text{g}/\text{m}^3$)



Benzen

(poziom dopuszczalny dla roku: $5 \mu\text{g}/\text{m}^3$)



M.7011.40.2015



30542 2015-04-24 02 POLECONA

Pan Henryk Zaguła Zastępca Prezydenta Miasta
Dąbrowa Górnicza
Graniczna 21
41-300 Dąbrowa Górnicza
19107