



Raport z przeprowadzonych konsultacji społecznych odnośnie zagospodarowania przestrzeni publicznej w dzielnicy „Stary Gołonóg”

WPROWADZENIE

Komisja Gospodarki Komunalnej i Ochrony Środowiska na wniosek Wiceprzewodniczącego Rady Miejskiej Zbigniewa Łukasika złożyła wniosek o przeprowadzenie konsultacji społecznych odnośnie zagospodarowania przestrzeni publicznej w dzielnicy „Stary Gołonóg”. Zgodnie z wnioskiem przedmiot konsultacji stanowił przeprowadzenie konsultacji społecznych odnośnie zagospodarowania przestrzeni publicznej w dzielnicy „Stary Gołonóg”. Konsultacje dotyczyły terenu w obrębie budynków przy ulicy Szenwalda, Wybickiego, Kwiatkowskiego i Bema. Konsultacje te miały na celu wypracowanie koncepcji zagospodarowania przedmiotowego terenu pod skwer rekreacyjny.

W efekcie Prezydent Miasta Dąbrowa Górnicza, przekazał wniosek do Biura Organizacji Pozarządowych i Aktywności Obywatelskiej celem przeprowadzenia procesu. Kolejnym krokiem było zwołanie Zespołu ds. konsultacji społecznych. W posiedzeniu Zespołu, które odbyło się 19 marca br. udział wzięli przedstawiciele następujących komórek: Biura Organizacji Pozarządowych i Aktywności Obywatelskiej, Wydziału Gospodarki Komunalnej i Mieszkaniowej, Wydziału Komunikacji i Drogownictwa, Wydziału Inwestycji Miejskich, Wydziału Geodezji i Kartografii, Wydziału Gospodarki Nieruchomościami oraz Wydziału Urbanistyki i Architektury. Efektem posiedzenia było podjęcie decyzji, że konsultacje w przedmiotowej sprawie winny zostać przeprowadzone oraz ustalono zakres i formy przeprowadzenia konsultacji. Zakres wydiskutowany przez komórki uregulowany został Zarządzeniem Nr 248.2015 Prezydenta Miasta Dąbrowa Górnicza z dnia 21.04.2015 r. w sprawie: przeprowadzenia konsultacji społecznych odnośnie zagospodarowania przestrzeni publicznej w dzielnicy „Stary Gołonóg”.

INFORMACJA O DZIAŁANIACH PODJĘTYCH W RAMACH KONSULTACJI WRAZ Z OMÓWIENIEM ZASTOSOWANYCH NARZĘDZI KONSULTACYJNYCH

Zgodnie z Zarządzeniem Nr 248.2015 Prezydenta Miasta Dąbrowa Górnicza z dnia 21.04.2015 r. w sprawie: przeprowadzenia konsultacji społecznych odnośnie zagospodarowania przestrzeni publicznej w dzielnicy „Stary Gołonóg” podjęto decyzję, że konsultacje społeczne w przedmiotowej sprawie skierowane są do mieszkańców oraz użytkowników z terenu pomiędzy ulicami Szenwalda, Wybickiego, Kwiatkowskiego i Bema. Informacja o konsultacjach przekazana została do lokalnych przedsiębiorców z terenu objętego konsultacjami, do zarządców terenu, tj. Spółdzielni mieszkaniowych, Wspólnot mieszkaniowych oraz innych podmiotów gospodarujących budynkami znajdującymi się w bezpośrednim sąsiedztwie terenu stanowiącego zakres terytorialny przedmiotowych konsultacji.

Ustalono także, że konsultacje prowadzone będą w następujących formach:

- a) Przeprowadzenia wywiadu z mieszkańcami w formie ankiet tradycyjnych,
- b) Przeprowadzenia spotkań z mieszkańcami.

Zbieranie ankiet tradycyjnych, o których mowa powyżej prowadzone było podczas pierwszego spotkania z mieszkańcami oraz po jego zakończeniu. Rezultat ankiet pozwolił na zasięgnięcie opinii mieszkańców odnośnie przedmiotowego terenu.

W przypadku drugiej formy konsultacji przeprowadzone zostały 3 spotkania:

- celem pierwszego spotkania, w formie spaceru badawczego po obszarze opracowania było wykonanie diagnozy tego terenu (spotkanie odbyło się – 7 maja 2015 r.)

Sesja warsztatowa przeprowadzona została przez Pana Pawła Jaworskiego. Uczestnicy zostali podzieleni na dwie grupy - pierwsza pracowała w Zespole Szkół Ogólnokształcących nr 2 przy ul. Prusa 3, druga natomiast przy zastosowaniu techniki spaceru badawczego ruszyła po uzyskaniu diagnozy w konsultowanym miejscu.

Pierwsza grupa przy pomocy map wskazywała poszczególne problemy, które występują na trzech podwórkach w obrębie ulic Bema, Szenwalda, Wybickiego, Kwiatkowskiego. Grupa druga natomiast mogła namacalnie przekazać moderatorowi swoje uwagi i spostrzeżenia.

Efektem spotkania, było krótkie podsumowanie warsztatu oraz wybranie grupy przedstawicieli, którzy reprezentowali głos poszczególnych podwórek na kolejnym spotkaniu warsztatowym.

- celem drugiego spotkania, w formie warsztatów było wypracowanie założeń do koncepcji (spotkanie odbyło się – 19 maja 2015 r.)

Podczas tego spotkania Pan Paweł Jaworski przedstawił podsumowanie z pierwszego spotkania, które odbyło się 7 maja. W oparciu o mapkę wskazał, jakie uwagi w odniesieniu do konsultowanego terenu, składali mieszkańcy osiedla. Następnie przedstawicielka Wydziału Komunikacji i Drogownictwa przedstawiła założenia projektu, który ma zostać zrealizowany dzięki II edycji Dąbrowskiego Budżetu Partycypacyjnego.

Następnie uczestnicy zostali podzieleni na dwie grupy. Każda z grup pracowała przy pomocy map terenu. Mieszkańcy wskazywali rozwiązania, tj. ciągi piesze, ewentualne zagospodarowanie terenu pod plac zabaw, czy siłownię zewnętrzną. Obie grupy wskazywały różne rozwiązania odnośnie podwórek. W spotkaniu udział wzięli także przedstawiciele Urzędu Miejskiego, którzy służyli odpowiedziami technicznymi.

- celem trzeciego spotkania było podsumowanie i prezentacja wypracowanych założeń (spotkanie odbyło się – 10 czerwca 2015 r.)

Spotkanie podsumowujące rozpoczęło się od przybliżenia całego procesu. Pan Marcin Bazylak – Pełnomocnik Prezydenta Miasta przypomniał jak wyglądał harmonogram prac nad całą koncepcją oraz podkreślił, że dialog i prowadzenie dyskusji odnośnie zagospodarowywania przestrzeni publicznej jest niezbędne do harmonijnego rozwoju miasta. Następnie przedstawiony został rezultat przeprowadzonych konsultacji społecznych. Omówiono także diagnozę wynikającą z przeprowadzonych ankiet oraz omówiono założenia, które wypracowane zostały podczas warsztatów z mieszkańcami.

Następnie Pan Paweł Jaworski scharakteryzował koncepcję, którą opracowano w oparciu o propozycje mieszkańców. Pomimo partycypacyjnie wypracowanego kształtu dokumentu mieszkańcy mieli jeszcze pewne uwagi, które zostały odnotowane i w przypadku ich słuszności wprowadzone zostały do tej koncepcji.

Konsultacje społeczne trwały od 7 maja 2015 roku do 10 czerwca 2015 roku.

Komórkami odpowiedzialnymi merytorycznie za zakres konsultacji społecznych były:

- Wydział Gospodarki Komunalnej i Mieszkaniowej
- Wydział Komunikacji i Drogownictwa
- Wydział Inwestycji Miejskich.

Koordinacja zadań z zakresu działań informacyjnych i technicznych leżała po stronie Biura Organizacji Pozarządowych i Aktywności Obywatelskiej.

AKCJA INFORMACYJNA

Akcja informacyjna poprzedzona została wydaniem Zarządzenia Nr 248.2015 Prezydenta Miasta Dąbrowa Górnicza z dnia 21.04.2015 r. w sprawie: przeprowadzenia konsultacji społecznych odnośnie zagospodarowania przestrzeni publicznej w dzielnicy „Stary Gołonóg”

Akcja informacyjna rozpoczęła się z dniem 23 kwietnia 2015 roku od publikacji informacji o konsultacjach w następujących źródłach przekazu:

- Biuletynie Informacji Publicznej (<http://www.bip.dabrowa-gornicza.pl/BIP.aspx?Sel=18094&Nr=1&ident=79310>)
- Platformie Konsultacji Społecznych (http://konsultacje.dabrowa-gornicza.pl/miejskie_konsultacje/48/118/konsultacje_dot_zagospodarowania_terenu_w_dzielnicy_stary_golonog.html)
- Oficjalnej stronie miasta (https://www.dabrowa-gornicza.pl/aktualnosc-127959-konsultacje_spoleczne_w_starym_golonogu.html)
- Portalu dąbrowskich organizacji pozarządowych (http://ngo.dabrowa-gornicza.pl/aktualnosci/20150423/678/konsultacje_w_dzielnicy_stary_golonog.html)

Akcja informacyjna w mediach internetowych i społecznościowych prowadzona była przez cały okres konsultacji społecznych.

Podczas trwania całego procesu dodatkowo prowadzona była akcja informacyjna w formie tradycyjnej. Do mieszkańców obszaru objętego konsultacjami skierowano pisemne zaproszenia na spotkanie otwierające konsultacje, które odbyło się 7 maja 2015 roku w Zespole Szkół Ogólnokształcących nr 2, przy ul. Prusa 3 w Dąbrowie Górniczej.

Po zakończeniu spotkania skierowane zostały pisma do zarządców terenu, tj. Spółdzielni mieszkaniowych, Wspólnot mieszkaniowych oraz innych podmiotów gospodarujących budynkami znajdującymi się w bezpośrednim sąsiedztwie terenu stanowiącego zakres terytorialny przedmiotowych konsultacji odnośnie wsparcia Urzędu Miejskiego w Dąbrowie Górniczej poprzez rozdysponowanie ankiet do mieszkańców tego terenu.

Kolejno skierowano pismo do mieszkańców o spotkaniu podsumowującym, które odbyło się 10 czerwca 2015 r. w Zespole Szkół Ogólnokształcących nr 2, przy ul. Prusa 3 w Dąbrowie Górniczej.

INFORMACJE O ZEBRANYCH OPINIACH I REKOMENDACJACH MIESZKAŃCÓW

Wszystkie informacje o zebranych opiniach i rekomendacjach mieszkańców, a także wyniki ankiet pokazane zostały w raporcie powarunkowym z konsultacji społecznych przygotowanym przez Pana Pawła Jaworskiego, który stanowi załącznik do niniejszego dokumentu.

INFORMACJA O SPOSOBIE USTOSUNKOWANIA SIĘ PREZYDENTA MIASTA DO ZEBRANYCH OPINII WRAZ Z UZASADNIENIEM

Niniejszy raport przekazany zostanie do wszystkich komórek organizacyjnych Urzędu Miejskiego celem podkreślenia istoty tego dokumentu oraz konieczności stosowania się do jego zapisów w związku z partycypacyjnym wypracowaniem jego wkładu - w oparciu o rekomendacje mieszkańców tego osiedla.

Dokument ten przekazany zostanie także do zarządców terenu, tj. Spółdzielni mieszkaniowych, Wspólnot mieszkaniowych oraz innych podmiotów gospodarujących budynkami znajdującymi się w bezpośrednim sąsiedztwie terenu stanowiącego zakres terytorialny przedmiotowych konsultacji.

Przekazanie tego raportu do możliwie dużej ilości podmiotów spowoduje, że podmioty te będą dysponowały dalszym planem rozwoju tego terenu, który nie dość, że został wypracowany wspólnie z mieszkańcami tego miejsca to jeszcze uzyskał ich akceptację.

Załącznik do raportu z przeprowadzonych konsultacji społecznych odnośnie zagospodarowania przestrzeni publicznej w dzielnicy „Stary Gołonóg”

ZAGOSPODAROWANIE PRZESTRZENI PUBLICZNEJ W DZIELNICY „STARY GOŁONÓG” – KWARTAŁU POMIĘDZY ULICAMI: WYBICKIEGO, KWIATKOWSKIEGO, SZENWALDA ORAZ PRUSA



**RAPORT POWARSZTATOWY
ORAZ KONCEPCJA ZAGOSPODAROWANIA TERENU
Z OKREŚLENIEM ORIENTACYJNYCH KOSZTÓW REALIZACJI**

Opracowanie: Paweł Jaworski

Katowice, czerwiec 2015 r.

I. INFORMACJE O KONSULTACJACH SPOŁECZNYCH

Konsultacje dotyczące zagospodarowania obszaru położonego w dzielnicy „Stary Gołonóg” prowadzone były w dwóch formach:

- zabierania pisemnych wniosków oraz uwag mieszkańców w postaci załączonej do raportu ankiety dotyczącej obecnego i przyszłego zagospodarowania obszaru opracowania. (zwrócono 58 sztuk, które poddano szczegółowej analizie wraz z wynikami diagnozy; wzór ankiety stanowi załącznik nr 1 do niniejszego raportu),
- spotkań z mieszkańcami, które przebiegały według poniższego harmonogramu.

Data	Typ spotkania i narzędzia pracy
7 maja 2015 r.	Spotkanie nr 1 Diagnoza prowadzona: <ul style="list-style-type: none">– w formie wywiadu opartego o ww. ankietę, z użyciem przetworzonej ortofotomapy obszaru opracowania,– metodą moderowanego spaceru badawczego po obszarze opracowania.
20 maja 2015 r.	Spotkanie nr 2 Warsztat projektowy z użyciem podkładu kartograficznego opracowanego w oparciu o mapę zasadniczą oraz ortofotomapę obszaru opracowania, w trakcie którego: <ul style="list-style-type: none">– zaprezentowano wyniki diagnozy,– w dwóch grupach zebrano społeczne wytyczne w zakresie zagospodarowania terenu.
10 czerwca 2015 r.	Spotkanie nr 3 Podsumowanie polegające na prezentacji koncepcji zagospodarowania obszaru opracowania, uwzględniającej wyniki warsztatu projektowego, diagnozy oraz badania ankietowego.

II. DIAGNOZA ZAGOSPODAROWANIA OBSZARU OPRACOWANIA

Wylistowane poniżej uwagi dotyczące obecnego zagospodarowania obszaru opracowania zostały – gdy tylko było to możliwe – zinterpretowane graficznie w postaci mapy, która stanowi załącznik nr 2 do niniejszego raportu (opracowanie w skali 1 : 1 000).

Charakterystyka wiedzy i postaw uczestników

Uczestnicy pierwszego spotkania otwartego reprezentowali różne środowiska, a zatem również różne interesy przestrzenne oraz wiedzę o obszarze opracowania. Byli to w szczególności:

- a) mieszkańców budynków wielorodzinnych położonych w bezpośrednim sąsiedztwie tego terenu,
- b) radni Rady Miejskiej w Dąbrowie Górniczej,
- c) przedstawiciele wydziałów Urzędu Miejskiego w Dąbrowie Górniczej.

Ww. osoby dzieliły się wiedzą o tym, w jaki sposób – o ile w ogóle – korzystają z podwórek położonych w rejonie ulic: Wybickiego, Kwiatkowskiego, Szenwalda oraz Prusa. Ponadto wskazywały:

- w jaki sposób oceniają ich obecne zagospodarowanie oraz funkcjonowanie,
- ograniczenia techniczne i organizacyjne,
- lokalizację planowanych inwestycji.

Wszyscy mieszkańcy byli przychylnie nastawieni do inicjatywy określenia jednej, spójnej wizji dla wszystkich terenów znajdujących się wewnątrz omawianego kwartału, wykazywali jednak obawy związane z finansowaniem prac budowlanych i harmonogramem ich realizacji.

Większość uczestników spotkania była zaznajomiona z mechanizmem Budżetu Partycypacyjnego, jak również zgłoszonymi oraz wybranymi projektami na rok 2015. Mieszkańcy nie sprzeciwiali się zaproponowanym pomysłom, ponieważ ich wykonanie uporządkuje otoczenie i pozwoli rozwiązać przynajmniej część problemów, z którymi borykają się na co dzień.

Charakterystyka użytkowników podwórka

Uczestnicy wskazali następujące grupy stałych użytkowników podwórka:

- mieszkańcy spacerujący z psami,
- osoby spacerujące z dziećmi,
- spontanicznie zbierające się dzieci i młodzież,
- przechodnie przemierzające się w kierunku ul. Wybickiego (przystanek autobusowy i obiekty handlowe) lub ul. Szenwalda (szkoła i targowisko),
- osoby siedzące na ławkach i spożywające alkohol,
- dostawcy obiektów usługowych znajdujących się przy ul. Wybickiego.

Społeczna analiza otoczenia i zagospodarowania podwórek

Komunikacja samochodowa, miejsca postojowe i parkingi

Ilość miejsc parkingowych na podwórkach – w ocenie uczestników spotkania – jest niewystarczająca, powstają z tego powodu spontaniczne i nielegalne place do parkowania w miejscu trawników i chodników (wskazane na mapie pt. „Diagnoza potrzeb” – załącznik nr 2). Pojazdy tarasują ponadto dojścia do budynków mieszkalnych.

Dużym problemem według mieszkańców są regularne dostawy do obiektów handlowych, które potrafią sparaliżować ruch kołowy na jezdni przecinającej podwórka. Samochody dostawcze blokują przy tym oba kierunki ruchu, a także trwale niszczą nawierzchnię (okolice przejścia przy budynku przy ul. Bema 8).

Sąsiedztwo lokali usługowych

Dla uczestników warsztatów sąsiedztwo lokali usługowych jest uciążliwe ze względu na wyżej wymieniony problem dostaw, a także późne godziny otwarcia sklepów, w których sprzedawane są alkohole, oraz punktu z kebabami. Osoby zaopatrujące się w tych sklepach spożywają alkohol na terenie obszaru opracowania.

Wejścia na podwórko

Na podwórko można wejść z trzech stron:

- od wschodniej – z ul. Wybickiego (5 wejść),
- od północnej – z ul. Kwatkowskiego (1 wejście),
- od zachodniej – z ul. Szenwalda (4 wejścia).

Wejścia od stron wschodniej i zachodniej są najczęściej wykorzystywane ze względu na to, że łączą ważne miejsca (szkołę, sklepy, przystanek autobusowy).

Komunikacja piesza w obrębie kwartału

Komunikacja piesza na obszarze opracowania jest utrudniona ze względu na występujące kolizje ruchu pieszego i samochodowego przy wschodnich wejściach. Kolejnymi przeszkodami – przede wszystkim dla osób starszych oraz rodziców z dziećmi w wózkach – są:

- różnice poziomów terenu,
- zdewastowane schody,
- utwardzony plac na podwórku położonym pomiędzy budynkami przy ul. Wybickiego 4, 6 oraz Szenwalda 3, zdewastowany przez system korzeniowy drzew.

Większość pieszych porusza się po terenie w kierunku wschód-zachód ze względu na położenie ulic i obszarów handlowych w okolicy.

Drzewostan i zieleń

Uczestnicy warsztatów wskazywali, że na terenie podwórek występują drzewa o bardzo płytkim systemie korzeniowym oraz takie, które są usytuowane zbyt blisko budynków mieszkalnych. Prowadzi to do niszczenia chodników, przede wszystkim ciągów położonych pomiędzy budynkami przy ul. Szenwalda 3 i Wybickiego 6. Sygnalizowali ponadto, że:

- system korzeniowy drzew uszkadza fundamenty budynków przy ul. Szenwalda 5 i 7,
- Okolice bloku przy ul. Kwiatkowskiego 3 są zarośnięte (jedyne niezadbane ogródki przydomowe), przez co służą za toalety plenerowe,
- niepielęgowane drzewa znajdujące się przy obiekcie przy ul. Wybickiego 10 blokują dostęp światła słonecznego.

Pomimo wskazanych mankamentów duża ilość zieleni na podwórkach oceniana była pozytywnie jako element, który powinien zostać zachowany.

Ławki

Na terenie podwórek jest kilka ławek. Zdaniem większości uczestników spotkania nr 1 jest to zdecydowanie niewystarczająca ilość, choć część osób sygnalizowała, że część została zdemonstrowana przez samych mieszkańców i teraz nie należy realizować nowych. W ich ocenie w przyszłości będą z nich korzystać wyłącznie osoby z zewnątrz, przesiadujące dłuższy czas, hałasujące i spożywające alkohol.

Place gospodarcze i śmietniki

Jedynie śmietnik znajdujący się w okolicach budynku przy ul. Bema 8 jest zabudowany, natomiast pozostałe są zdewastowane. Ten problem wymaga pilnego rozwiązania.

Zwierzęta

W ocenie uczestników warsztatów obecne zagospodarowanie podwórka jest dobrze dostosowane do wyprowadzania zwierząt. Jednocześnie podkreślano, że brakuje pojemników na psie odchody lub przynajmniej samych woreczków do pobrania.

Miejsca niebezpieczne

Mieszkańcy reprezentowali różne stanowiska ws. bezpieczeństwa na obszarze opracowania. Zdecydowana większość uczestników warsztatów była zdania, że podwórka i przejścia między budynkami po zmroku są niebezpieczne. Przyczyną tego stanu – w ich ocenie – jest brak odpowiedniego oświetlenia oraz monitoring.

Miejsca zabaw dla dzieci

Ze względu na zdewastowane place asfaltowe we wnętrzach podwórek oraz brak sprzętów, uczestnicy spotkania nr 1 wskazywali, że przestrzeń nie sprzyja zabawom dziecięcym czy aktywności młodzieży.

III. PODSUMOWANIE BADAŃ ANKIETOWYCH

Wśród mieszkańców obszaru opracowania dystrybuowane były ankiety dotyczące obecnego i przyszłego zagospodarowania terenu, co pozwoliło uzupełnić, pogłębić, a także zweryfikować informacje zdobyte w trakcie spaceru badawczego.

Poniżej znajduje się zestawienie zgromadzonych danych.

1. Kto i w jaki sposób korzysta obecnie z obszaru opracowania?

1) Mieszkańcy – dzieci:

- małe dzieci spędzają czas z rodzicami,
- bawią się na placach asfaltowych lub drabinkach,
- biegają,
- grają w piłkę, przede wszystkim w lecie, wykorzystując w tym celu m.in. trzepak,

- jeżdżą na rolkach,
- jeżdżą na rowerze, w szczególności po chodnikach,
- jeżdżą na hulajnodze,
- siedzą na ławkach.

2) Mieszkańcy – młodzież:

- siedzi na ławce,
- gra w piłkę,
- jeździ na rowerze,
- jeździ na rolkach,
- rozmawia i hałasuje,
- pije alkohol,
- pali papierosy,
- spaceruje.

3) Mieszkańcy – osoby dorosłe:

- jeżdżą i parkują samochody,
- jeżdżą na rowerze,
- siedzą na ławkach i rozmawiają,
- siedzą i spacerują z dziećmi,
- przechodzą, żeby dojść do sklepu,
- wyprowadzają psy,
- stoją przed blokiem,
- trzepią dywany,
- piją alkohol.

4) Mieszkańcy – emeryci:

- jeżdżą i parkują samochody,
- siedzą na ławkach,
- spacerują,
- wyprowadzają psy,
- odpoczywają, korzystając z terenów zielonych,
- obserwują plac z okna.

5) Inni użytkownicy:

- osoby spożywające alkohol, śpiące na ławkach i załatwiające potrzeby fizjologiczne na terenie,
- właściciele psów, którzy po nich nie sprzątają,
- najemcy lokali usługowych, kurierzy oraz goście mieszkańców, parkujący swoje samochody.

Komentarze:

- zaparkowane samochody dowożące towar do sklepów oraz auta mieszkańców blokują przejazd i przejście przez jezdnię,
- z punktu widzenia potrzeb dzieci i młodzieży największym problemem zagospodarowania terenu jest brak miejsca zabaw,
- starsze osoby mają problem z przemieszczaniem się po terenie z powodu zniszczonych chodników, ponadto brakuje infrastruktury rekreacyjnej dla nich, w szczególności ławek.

2. W jaki sposób mieszkańcy wyobrażają sobie swoje podwórko po przebudowie?

Mieszkańcy wskazywali bardzo różne odpowiedzi na pytanie, czy plac powinien być:

- miejscem do zabawy dla małych dzieci (26 wskazań)
- miejscem do zabawy dla młodzieży (19 wskazań)
- miejscem rekreacyjnym dla osób starszych (34 wskazania),

- miejscem parkingowym dla mieszkańców (36 wskazań),
- terenem zielonym (41 wskazań).

Ponadto w formularzu wpisywano inne funkcje oraz komentarze z następującymi wskazaniem:

- wiodącą funkcją podwórek powinna być rekreacja,
- podwórka powinny być urządzone w taki sposób, żeby służyły ludziom w różnym wieku,
- na podwórkach należy urządzić miejsce odpoczynku dla matek z dziećmi, choć również pojawiła się sugestia, że place zabaw nie muszą być lokalizowane na każdym podwórku w mieście,
- tereny zielone można pozostawić w obecnej formie, gdyż służą wyłącznie psom, a także – przeciwnie – w projekcie należy uwzględnić dużą ilość nowych nasadzeń zieleni,
- w okolicy brakuje miejsc do parkowania, dlatego należy zająć się tym problemem, lub – odmiennie – nie akceptuje się urządzenia nowych miejsc parkingowych i boiska między blokami.

3. Co powinno zmienić się na obszarze opracowania, żeby funkcjonowało w taki sposób, jak użytkownicy sobie to wyobrażają?

Wniosek / uwaga generalna	Sposób rozpatrzenia w koncepcji
Należy wyrównać teren.	Odrzucona. W projekcie nie zakłada się prowadzenia prac ziemnych na szeroką skalę ze względu na przewidywane koszty takiego rozwiązania.
Należy urządzić skwery / tereny zielone z alejkami.	Uwzględniona. Projekt zakłada uporządkowanie wszystkich podwórek w zakresie terenów zielonych oraz komunikacji pieszej.
Należy zlikwidować place asfaltowe na podwórkach, a w ich miejscu posadzić trawę.	Uwzględniona. Zaprojektowano usunięcie placów asfaltowych, a w ich miejscu – ścieżkę rekreacyjną, urządzenia sportowe i zabawowe oraz zieleni.
Należy zadbać o chodniki, w tym również chodniki przy blokach / wymienić ich nawierzchnię oraz wyremontować schody, a także zapewnić przejścia przez plac.	Uwzględniona. Zaprojektowano uporządkowanie systemu ścieżek pieszych w nawiązaniu do istniejącego układu chodników i przebiegów na całym obszarze opracowania, a także remont schodów. Należy jednocześnie zwrócić uwagę, że remont chodników przy blokach będzie zadaniem wspólnot lub spółdzielni.
Należy uporządkować miejsca składowania odpadów i zbudować pojemniki na śmieci.	Uwzględniona. Przewidziano zabudowę miejsc do składowania odpadów.
Należy zrealizować kosze na śmieci oraz pojemniki na psie odchody.	Uwzględniona. Kosze na śmieci i pojemniki na psie odchody zlokalizowano wzdłuż ciągów pieszych i ścieżki rekreacyjnej.

Należy oświetlić teren.	Uwzględniona. Wskazano po dwa punkty świetlne w postaci latarni parkowych na każdym z trzech podwórek (łącznie 6 punktów świetlnych, Urząd Miejski w Dąbrowie Górniczej uzyskał już warunki przyłączenia dla tej inwestycji).
Należy zamontować nowe ławki – przede wszystkim dla seniorów i małych dzieci.	Uwzględniona. Zaprojektowano nowe ławki wzdłuż ścieżki rekreacyjnej (11 sztuk).
Należy urządzić plac zabaw dla dzieci, który będzie: – bezpieczny, ogrodzony, chroniony przed zwierzętami, – składał się z huśtawki, piaskownicy, drabinek.	Uwzględniona w części. Zaprojektowano odpowiednie tereny rekreacyjne dla dzieci w postaci urządzeń zabawowych rozmieszczonych wzdłuż ścieżki rekreacyjnej. Ze względu na ustalenia warsztatów zrezygnowano z piaskownicy oraz grodzienia sprzętów.
Należy urządzić siłownię dla młodzieży / boisko do gier.	Uwzględniona. Urządzenia zlokalizowano wzdłuż ścieżki rekreacyjnej.
Należy urządzić miejsca rekreacyjne dla osób starszych / zrealizować przyrządy do ćwiczeń i tereny rekreacyjne dla wskazanej grupy użytkowników.	Uwzględniona. Urządzenia zlokalizowano wzdłuż ścieżki rekreacyjnej.
Należy zrealizować plac rekreacyjny dla osób w różnym wieku, który będzie składał się z huśtawek, ławek, przyrządów do ćwiczeń (w jednej z ankiet wskazano jako wzorcowy plac przy ul. Morcinka).	Uwzględniona. Zaprojektowano ścieżkę rekreacyjną, wzdłuż której rozlokowano odpowiednie urządzenia.
Należy urządzić miejsca parkingowe / miejsca parkingowe z kostki brukowej (w razie konieczności poszerzyć w tym celu istniejącą skarpę).	Uwzględniona. Zaprojektowano nowe miejsca parkingowe prostopadłe do jezdni, jednak – w ślad za ustaleniami z warsztatów – zaproponowano wykonanie ich z płyt ażurowych (tzw. „płytotraw”).
Należy poszerzyć ulicę w celu zapewnienia bezpiecznego wymijania się samochodów.	Odrzucona. Bezpieczeństwo i płynność ruchu zapewnić może wprowadzenie ciągu pieszo-jezdnego (lub ruchu jednokierunkowego na etapie projektu organizacji ruchu), a także miejscowych przewężeń.
W zakresie rozwiązań komunikacyjnych (porządkowych i organizacyjnych) należy: – wyremontować jezdnię, – wprowadzić ruch jednokierunkowy, – zrealizować progi zwalniające dla samochodów i motocyklistów, – ograniczyć możliwość parkowania wyłączone	<i>Nie podlegają rozpatrzeniu – uwagi dotyczące szczegółowych rozwiązań drogowych lub projektu organizacji ruchu, a nie koncepcji architektonicznej. Rozwiązania mogą być zrealizowane niezależnie.</i>

do mieszkańców, – ograniczyć prędkość poruszania się samochodów.	
Należy zadbać o drzewa / wyciąć duże drzewa i zbędne krzewy / usunąć stare drzewa, w szczególności te, które znajdują się w sąsiedztwie miejsc parkingowych, i nasadzić nowe, np. kwitnące.	Uwzględniona w części. Koncepcja zakłada zachowanie większości drzew, co może ulec zmianie na etapie tworzenia dokumentacji budowlanej.
Należy przyciąć krzewy i nasadzić nowe.	Uwzględniona. W koncepcji założono usunięcie krzewów, w szczególności w sąsiedztwie budynków przy ul. Kwiatkowskiego. Rozwiązanie może ulec zmianie na etapie tworzenia dokumentacji budowlanej.
Należy zamontować kamery / wprowadzić monitoring.	<i>Nie podlega rozpatrzeniu – rozwiązanie nie jest przedmiotem koncepcji, może być zrealizowane niezależnie od przyjętych rozwiązań. Należy jednak zwrócić uwagę, że wykonanie monitoringu na terenie wspólnot i spółdzielni będzie należało do tych podmiotów, natomiast na nieruchomości gminy – do Urzędu Miejskiego.</i>
Należy ograniczyć poranne dostawy do sklepów, w szczególności do lokali położonych przy ul. Bema.	<i>Nie podlega rozpatrzeniu – rozwiązanie nie jest przedmiotem koncepcji architektonicznej.</i>
Należy zrealizować projekt zgłoszony do Budżetu Partycypacyjnego.	<i>Nie podlega rozpatrzeniu – uwaga dotyczy osobnej procedury. Projekt z Budżetu Partycypacyjnego na rok 2015 został uwzględniony w koncepcji.</i>

Wniosek / uwaga szczegółowa	Sposób rozpatrzenia
Należy wyciąć drzewo przed budynkiem przy ul. Wybickiego 8 i urządzić w tym miejscu miejsca parkingowe w układzie prostopadłym.	Uwzględniona. W koncepcji wskazano miejsca parkingowe w układzie prostopadłym.
Należy zlikwidować „ogród” przed balkonami budynku przy ul. Kwiatkowskiego, a w jego miejscu urządzić teren zielony i miejsca parkingowe.	Uwzględniona w części dotyczącej terenu gminnego. W koncepcji wyznaczono ciąg pieszy i tereny zieleni (nasadzenia traw). Zagospodarowanie obszaru wspólnoty jest zadaniem tego podmiotu.
Przed blokiem przy ul. Wybickiego 4 należy urządzić ogródek rekreacyjny i miejsca parkingowe.	Uwzględniona. Na podwórku wyznaczono tereny rekreacyjne oraz miejsca parkingowe, zgodnie z koncepcją zgłoszoną przez mieszkańców do Budżetu Partycypacyjnego.

Należy uporządkować część podwórka przed blokiem przy ul. Bema 8.	<i>Nie podlega rozpatrzeniu – uwaga zbyt ogólna. W koncepcji wskazano rozwiązania dla każdego z trzech podwórek wschodzących w skład obszaru opracowania.</i>
Należy zlikwidować przejazd ciężkimi samochodami przez chodnik przy ul. Wybickiego.	<i>Nie podlega rozpatrzeniu – nie dotyczy koncepcji architektonicznej.</i>
Należy wybudować chodniki prowadzące do klatek budynków przy ul. Szenwalda.	Uwzględniona. Zaprojektowano układ ciągów pieszych, przedyskutowany podczas warsztatów.
Na placu położonym w rejonie ulic: Bema 6 i 8, Wybickiego 12, Szenwalda 9 należy: – urządzić zieleńce w miejscu placu asfaltowego (do usunięcia), – posadzić niewysokie drzewa, – zrealizować oświetlenie, – zbudować ścieżkę rowerową.	Uwzględniona. Zaprojektowano tereny zielone z nasadzeniami drzew, oświetlenie w postaci dwóch lamp parkowych oraz ciąg rekreacyjny, który zapewnia możliwość poruszania się na rowerze.
Na placach położonych w rejonie ulic: Wybickiego 4, 6, 8 i 10, Szenwalda 1, 3, 5 i 7 należy: – zorganizować place zabaw w tym miejscu, w którym wcześniej były, – urządzić tereny zielone, – rozwiązać problem parkingowy.	Uwzględniona. Zaprojektowano tereny zielone, urządzenia rekreacyjne i zabawowe (w nowych miejscach), a także nowe miejsca parkingowe.

IV. OPIS PROPONOWANYCH ROZWIĄZAŃ PROJEKTOWYCH

Koncepcja, która została wypracowana w trakcie warsztatów, oparta jest na diagnozie zagospodarowania przestrzennego oraz treści projektów zgłoszonych do Budżetu Partycypacyjnego przez mieszkańców obszaru. Zwiera poniższe założenia.

Jezdnia przecinająca wszystkie podwórka zamieniona będzie na ciąg pieszo-jezdny z lokalnymi przewężeniami, a wzdłuż niego rozmieszczone zostaną dodatkowe miejsca parkingowe z nawierzchnią z płyt ażurowych (tzw. „płytotraw”). W zależności od wyników dalszych uzgodnień w zakresie inżynierii ruchu rozważyć można wprowadzenie ruchu jednokierunkowego w tym miejscu. System komunikacji pieszej będzie zawierał natomiast najważniejsze istniejące połączenia i nowe, wynikające z rozlokowania elementów zagospodarowania terenu.

Charakter zagospodarowania każdego z podwórek będzie odmienny.

Podwórko nr 1, położone pomiędzy blokami przy ul. Wybickiego 4 i 6, Szenwalda 1, 3 oraz Kwiatkowskiego 1, 3 – dedykowane przede wszystkim dzieciom oraz młodzieży i rekreacji aktywnej – będzie wyposażone w plac zabaw, tzn. huśtawkę, karuzelę potrójną i kucyka (zgrupowane), a także niewielkie boisko do gry w koszykówkę z jednym zestawem.

Podwórko nr 2, położone pomiędzy budynkami przy ul. Wybickiego 6, 8, 10 oraz Szenwalda 5, 7 – przeznaczone przede wszystkim dla osób starszych i do rekreacji cichej – będzie zaopatrzone w sprzęty rekreacyjne dla dorosłych, tzn. masażer, orbitrek oraz biegacza podwójnego.

Podwórko nr 3, położone pomiędzy obiektami przy ul. Bema 6 i 8, Wybickiego 10, 12 oraz Szenwalda 9 – tworzone z myślą o rodzinach z dziećmi – będzie zagospodarowane w postaci placu zabaw z huśtawką, karuzelą potrójną, zestawem wspinaczkowym i kucykiem, ułożonymi w rzędzie.

Całość będzie połączona ścieżką rekreacyjną o szerokości minimum 2 m, z lokalnymi poszerzeniami ze względu na dodatkowe funkcje (np. przy placach zabaw). Przy niej rozmieszczone będą wszystkie wymienione sprzęty, a także ławki z koszami na śmieci i psie odchody. Ścieżka zostanie ukształtowana w sposób zapewniający bezpieczne przemieszczanie pieszo, na rowerze i na rolkach, bez konieczności przecinania jezdni.

Każde z podwórek zostanie oświetlone 2 latarniami parkowymi (w sumie 6 punktów), położonymi w rejonie skrzyżowań ciągów pieszych i rekreacyjnego.

Zabudowane zostaną wszystkie miejsca, w których składowane są obecnie odpady.

ORIENTACYJNE KOSZTY REALIZACJI ROZWIĄZAŃ PROJEKTOWYCH			
Nazwa	Koszt jedn.	Ilość	Wartość końc.
Ścieżka rekreacyjna z nawierzchnią asfaltową	200,00 zł/m ²	730 m ²	146 000,00 zł
Asfaltowa nawierzchnia boiska do koszykówki	200,00 zł/m ²	190 m ²	38 000,00 zł
Elastyczna nawierzchnia placu zabaw	180,00 zł/m ²	200 m ²	36 000,00 zł
Ciągi pieszce – nawierzchnia brukowana	250,00 zł/m ²	1 700 m ²	425 000,00 zł
Ciąg pieszo-jezdny – nawierzchnia asfaltowa	300,00 zł/m ²	1 800 m ²	540 000,00 zł
Lampy parkowe	8 000,00 zł/szt.	6 sztuk	48 000,00 zł
Miejsce parkingowe (budowa nowych i remont istniejących, które nie zostały uwzględnione w projektach z Budżetu Obywatelskiego) – nawierzchnia wykonana z płyt ażurowych	300,00 zł/m ²	550 m ²	165 000,00 zł
Wiaty śmietnikowe	16 000 zł/ szt.	4 sztuki	64 000,00 zł
Ławka z oparciem, posadowiona na trwale	3 000 zł/szt.	11 sztuk	33 000,00 zł
Kosze na śmieci	1 500 zł/szt.	22 sztuki	13 200,00 zł
Kosze na psie odchody(zestaw)	800 zł/szt.	11 sztuk	8 800,00 zł
Nasadzenia drzew (np. lipa drobnolistna)	100 zł/szt.	5 sztuk	500,00 zł
Jednostłupkowy zestaw do gry w koszykówkę	2 000,00 zł/szt.	1 sztuka	2 000,00 zł
Urządzenie rekreacyjne dla dorosłych 1 – masażer bioder i pleców	5 500,00 zł/szt.	1 sztuka	5 500,00 zł
Urządzenie rekreacyjne dla dorosłych 2 – orbitrek	3 000,00 zł/szt.	1 sztuka	3 000,00 zł
Urządzenie rekreacyjne dla dorosłych 3 – biegacz podwójny	6 600,00 zł/szt.	1 sztuka	6 600,00 zł
Urządzenie zabawowe dla dzieci – huśtawka pojedyncza	2 500,00 zł/szt.	2 sztuki	5 000,00 zł

Urządzenie zabawowe dla dzieci – karuzela potrójna	4 800,00 zł/szt.	2 sztuki	9 600,00 zł
Urządzenie zabawowe dla dzieci – konik sprężynowy	1 500,00 zł/szt.	2 sztuki	3 000,00 zł
Urządzenie zabawowe dla dzieci – zestaw wspinaczkowy	6 000,00 zł/szt.	1 sztuka	6 000,00 zł

UWAGA:

- wskazane ceny są orientacyjne i mogą ulec zmianie ze względu na wybór tańszych lub droższych sprzętów w trakcie tworzenia dokumentacji projektowej,
- szczegółowej analizie wymagają prace związane ze zmianą geometrii nasypów, budowy przyłączy i usunięcia placów asfaltowych,
- kwoty należy powiększyć o koszt dokumentacji projektowej.

ZAŁĄCZNIK NR 1 – WZÓR ANKIETY

KONSULTACJE SPOŁECZNE ODNOŚNIE ZAGOSPODAROWANIA PRZESTRZENI PUBLICZNEJ W DZIELNICY „STARY GOŁONÓG”

Etap I – diagnoza zagospodarowania terenu

ANKIETA

Niniejsza ankieta dotyczy zagospodarowania obszaru położonego w rejonie ulic: Kwiatkowskiego, Wybickiego, Bema i Szenwalda w Starym Gołonogu w Dąbrowie Górniczej, zwanego dalej terenem.

1. Kto obecnie korzysta z terenu?

Proszę o zaznaczenie odpowiedzi TAK lub NIE. W przypadku wskazania, że jakaś grupa korzysta z terenu, proszę o wpisanie, w jaki sposób użytkuje przestrzeń tego obszaru (np. gra w piłkę nożną, parkowanie samochodu itd.).

	GRUPA OSÓB	W JAKI SPOSÓB?
TAK/NIE	Mieszkańcy - dzieci
TAK/NIE	Mieszkańcy - młodzież
TAK/NIE	Mieszkańcy - osoby dorosłe
TAK/NIE	Mieszkańcy - emeryci
	Inne osoby (kto?)

Komentarz:

.....
.....

2. W jaki sposób wyobraża sobie Pani/Pan swoje podwórko po przebudowie?

Proszę o zaznaczenie wszystkich odpowiedzi, które Pani/Pan uważa za słuszne.

- a) miejsca do zabawy dla małych dzieci
- b) miejsca do zabawy dla młodzieży
- c) miejsca rekreacyjne dla osób starszych
- d) miejsca parkingowe dla mieszkańców
- e) tereny zieleni
- f) inne (jakie?)

.....

Komentarz:

.....
.....

3. Co powinno się zmienić na terenie, żeby funkcjonowało w taki sposób, jak Pani/Pan to sobie wyobrażacie?

Proszę o wpisanie wszystkich propozycji.

.....
.....
.....
.....
.....
.....
.....
.....

Metryczka:

Płeć (M/K): Wiek (lata):

ZAŁĄCZNIK NR 2 – DIAGNOZA POTRZEB

DIAGNOZA POTRZEB

aktywności na placach:

- dzieci nie bawią się ze względu na zniszczoną nawierzchnię, która nie pozwala na jazdę na rolkach czy na rowerkach
- część mieszkańców pielęgnuje ogródki przydomowe

wskazywane problemy:

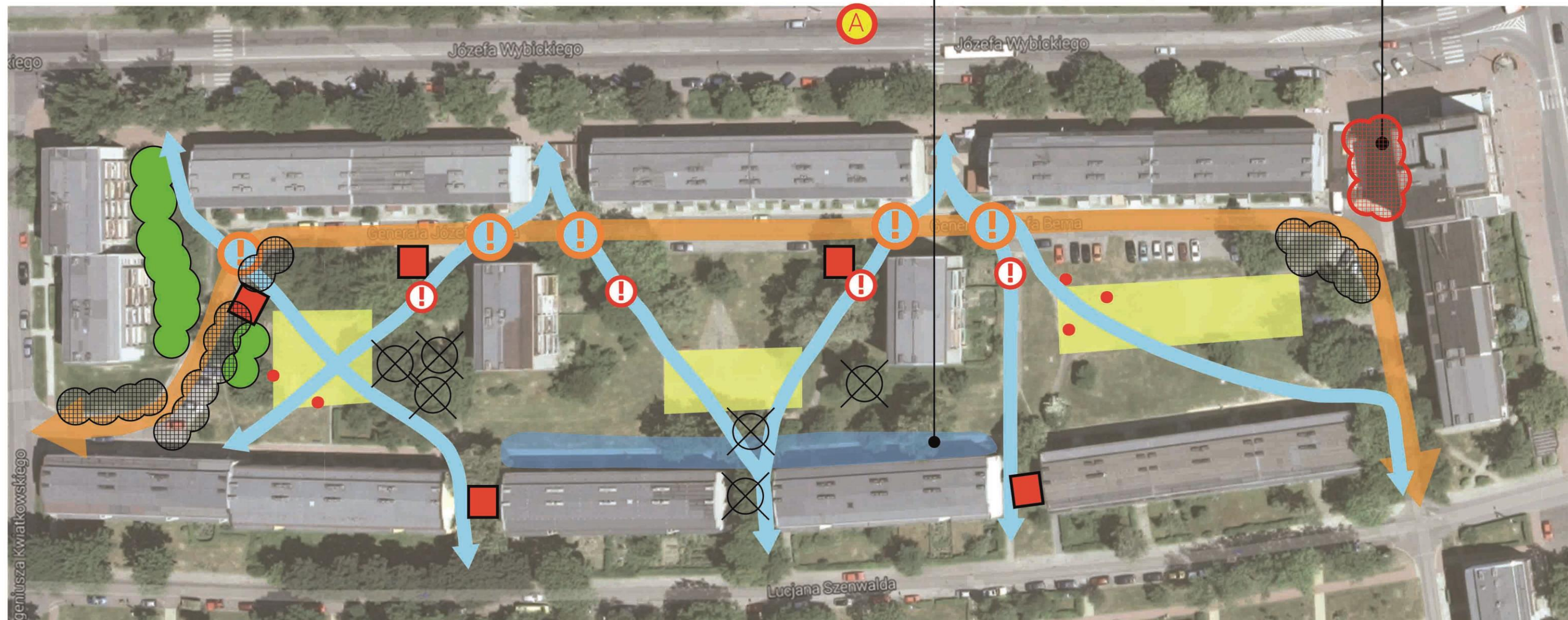
- zaniedbana zielen
- zniszczone jezdnie i chodniki
- problem z podziałem własnościowym
- brak oświetlenia
- ze względu na nocne sklepy ławki zajmowane są przez pijących ludzi
- mieszkańcy nie czują się bezpiecznie
- konflikty wynikające z dostw do sklepów

- część właścicieli psów nie sprząta psich odchodów
- część mieszkańców dokarmia gołębie

miejsce wskazywane jako bardzo zniszczone ze względu na ruch ciężkich samochodów dostawczych

problemy z godzinami otwarcia kebabu

chodnik zalewany w czasie opadów deszczu



nieuporządkowany ruch samochodowy,

nieuporządkowany system parkowania,

zbyt duża prędkość samochodów



nielegalne parkowanie



główne ciągi piesze



kolizje ruchu pieszego i samochodowego



zniszczone schody - niebezpieczne



zniszczone nawierzchnia, w ciepłe dni rozmięka i nie nadaje się do użytkowania



zniszczone śmietniki



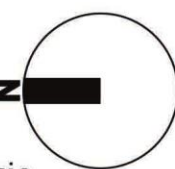
zagajniki służące za dzikie toalety



drzewa znajdujące się zbyt blisko budynków



ławki zajmowane przez pijących ludzi



ZAŁĄCZNIK NR 3 – KONCEPCJA ZAGOSPODAROWANIA

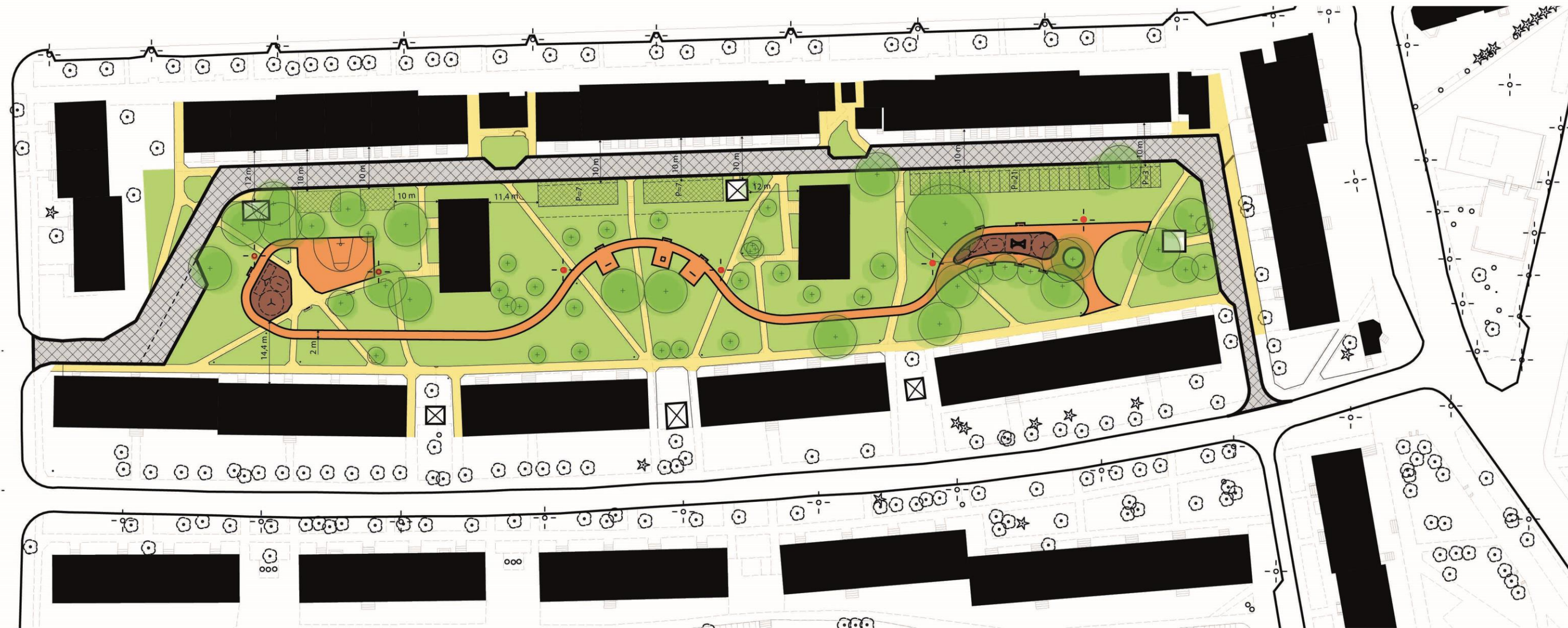
KONCEPCJA ZAGOSPODAROWANIA PRZESTRZENI PUBLICZNYCH

Główne założenia koncepcji:

- ograniczenie prędkości samochodów poprzez stworzenie strefy pieszo-jezdnej
- zachowanie głównych ciągów pieszych
- uporządkowanie stref parkowania
- uporządkowanie obiektów do składowania odpadów

- oświetlenie terenu
- stworzenie ścieżki rekreacyjnej dla różnych form aktywności użytkowników w każdym wieku

- wprowadzenie obiektów małej architektury w postaci ławek, sprzętów fitness przyjaznych dla seniorów oraz placów zabaw
- pielęgnacja i uporządkowanie drzewostanu



ciąg pieszo-jezdny



miejsca postojowe z płytotrawu



nawierzchnia piesza -
kostka betonowa



trawa



ciąg rekreacyjny -
beton asfaltowy



oświetlenie



ławki



sprzęt do ćwiczeń



nowe wiaty śmietnikowe

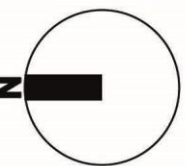


boisko



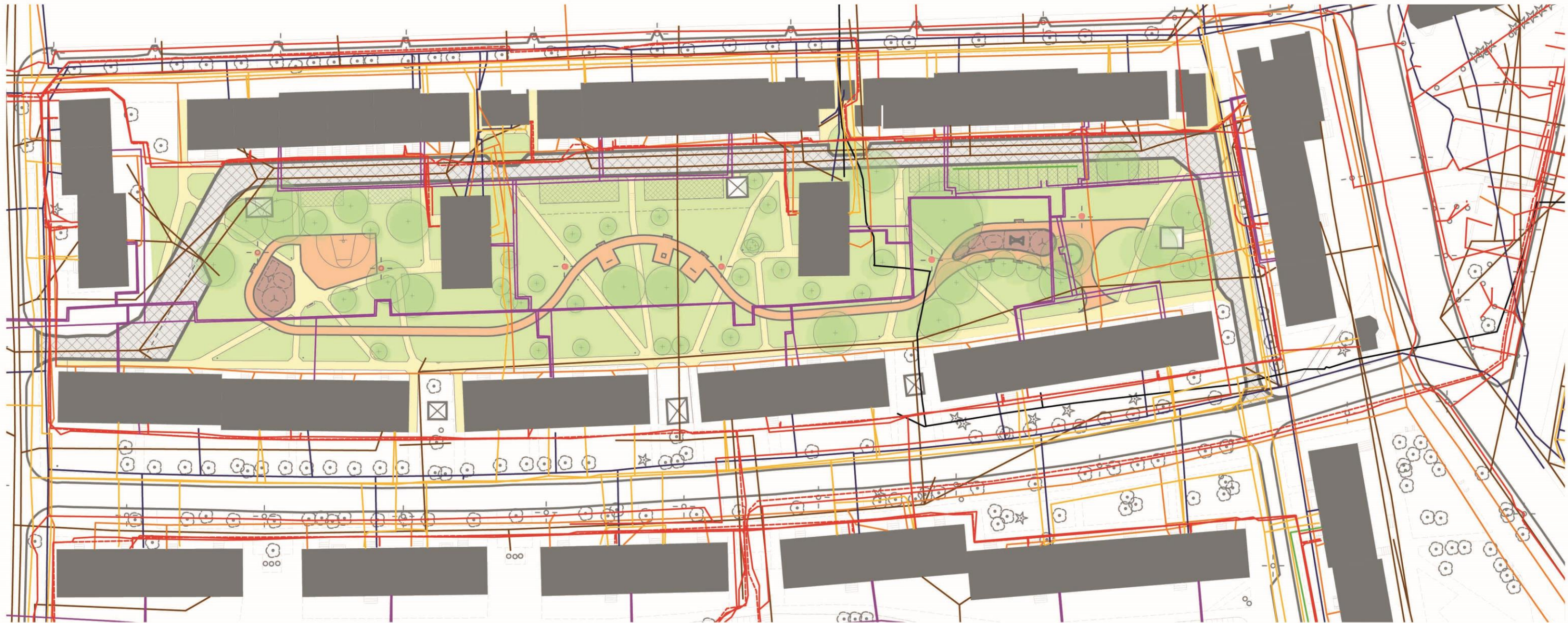
plac zabaw

- kosze na śmieci
lub na psie odchody



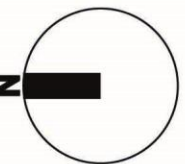
skala 1:1000

POGLĄDOWA MAPA PRZYŁĄCZY

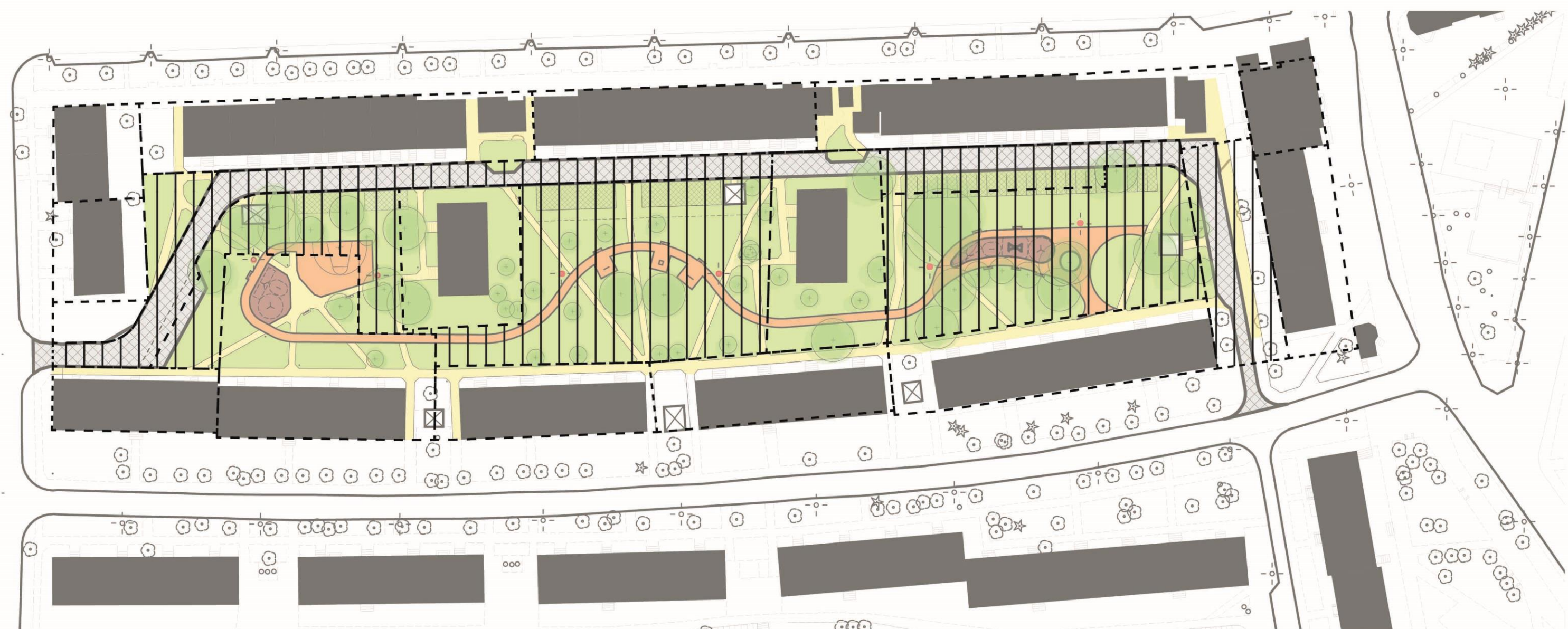


- przewód wodociągowy
- przewód elektroenergetyczny
- przewód ciepłowniczy
- przewód gazowy

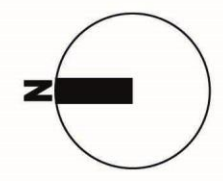
- przewód telekomunikacyjny
- przewód kanalizacyjny
- przewód niezidentyfikowany



POGLĄDOWA MAPA WŁASNOŚCI

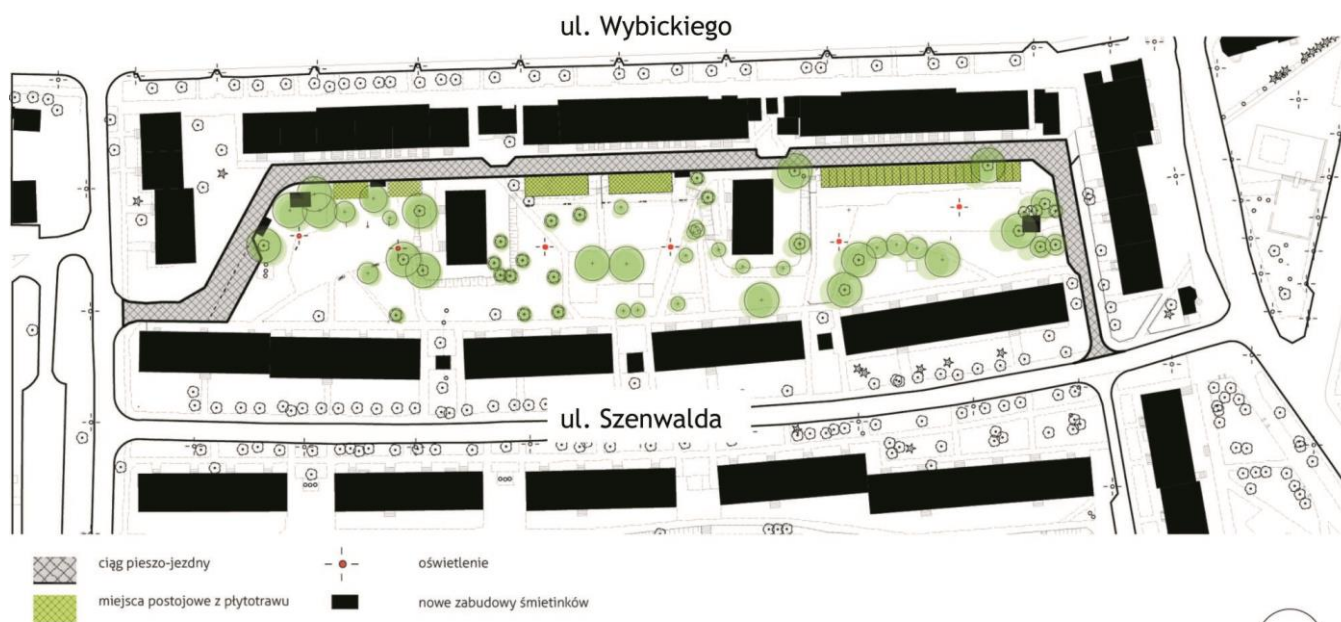


- [---] działki należące do wspólnot i spółdzielni
- [---] działki miejskie

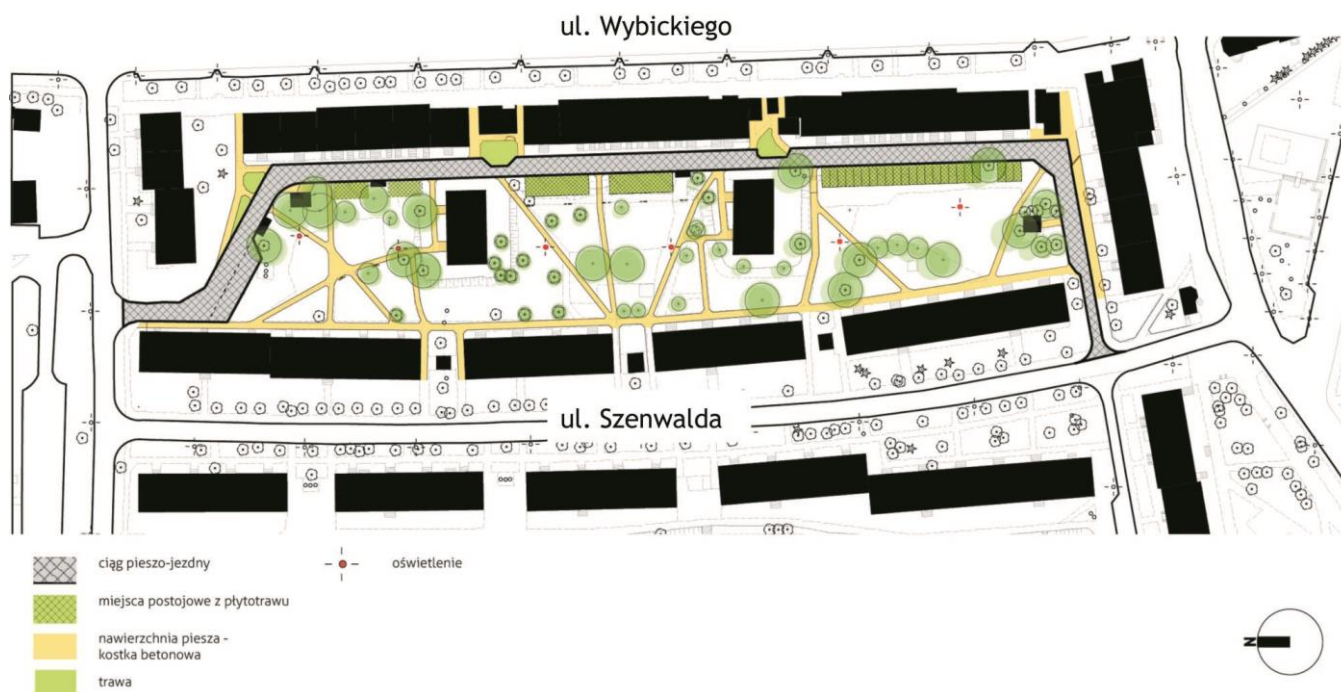


ZAŁĄCZNIK NR 4 – WSTĘPNA PROPOZYCJA ETAPOWANIA INWESTYCJI

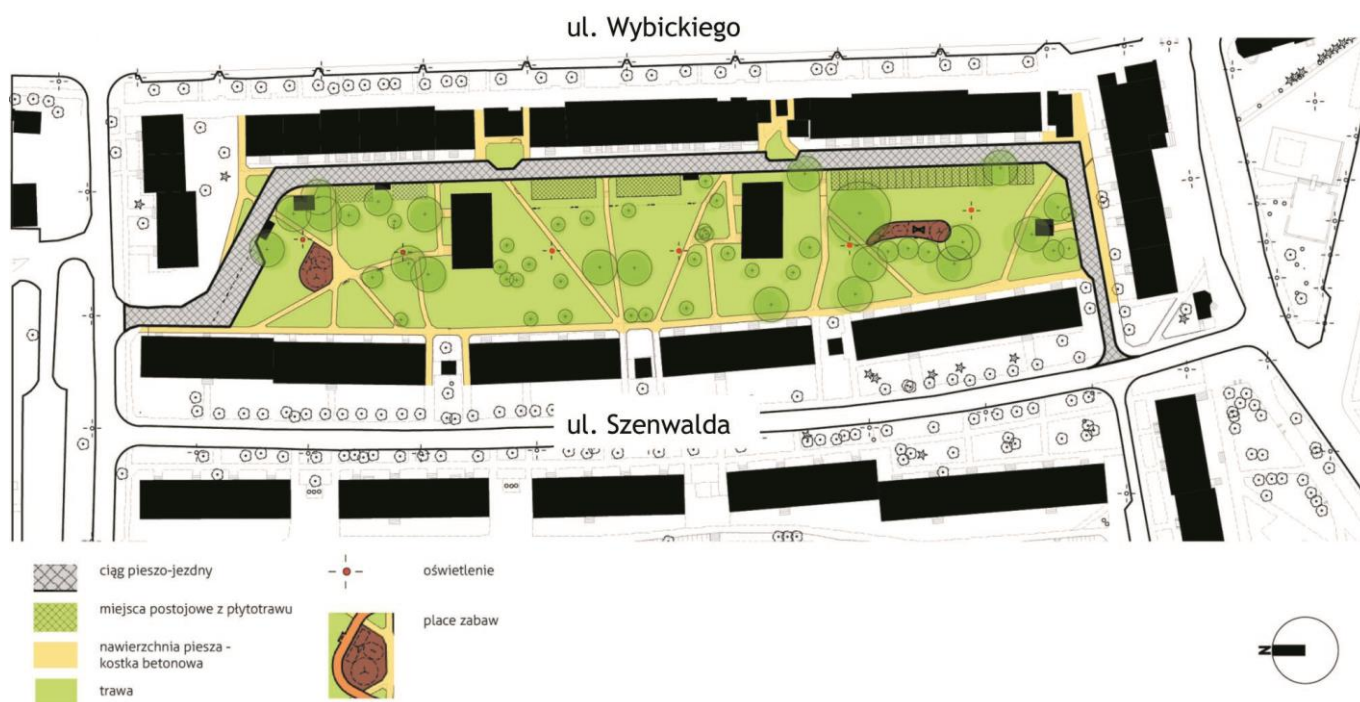
KONCEPCJA ZAGODPODAROWANIA - ETAP I



KONCEPCJA ZAGODPODAROWANIA - ETAP II



KONCEPCJA ZAGODPODAROWANIA - ETAP III



KONCEPCJA ZAGODPODAROWANIA PRZESTRZENI PUBLICZNYCH

Główne założenia koncepcji:

- ograniczenie prędkości samochodów poprzez stworzenie strefy pieszo-jezdnej
- zachowanie głównych ciągów pieszych
- uporządkowanie stref parkowania
- uporządkowanie obiektów do składowania odpadów
- zapewnienie oświetlenia
- stworzenie ścieżki rekreacyjnej pozwalającej na różne formy aktywności, zróżnicowanych grup wiekowych
- wprowadzenie obiektów małej architektury, w postaci ławek, sprzętów fitness przyjaznych dla seniorów oraz placów zabaw
- pielęgnacja i uporządkowanie drzewostanu.

