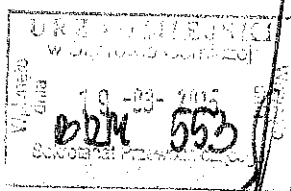
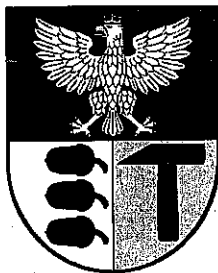
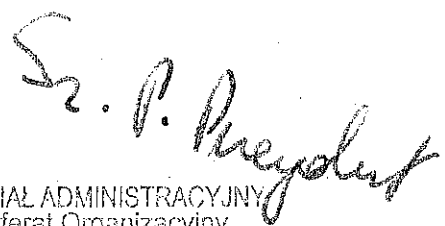


BRM.0003.225.2015

Dąbrowa Górnicza dnia 2015-03-15 r.



WYDZIAŁ ADMINISTRACYJNY  
Referat Organizacyjny

wpłynęło dnia 23.03.2015 do r. 

Imię Jerzy

Nazwisko Reszke

## INTERPELACJA

.....  
Dotyczy: utylizacji popiołów i zanieczyszczeń po spalaniu odpadów w firmie SARPI (ponownie)

Zwracam się ponownie z pytaniem, w jaki sposób utylizowane są popioły po spalaniu, substancje z oczyszczania gazów oraz materiały eksploatacyjne z ich oczyszczania przekazywane przez firmę SARPI po procesie spalania. W INFORMACJI O ŚRODOWISKU W MIEŚCIE DĄBROWA GÓRNICZA opracowanej przez WYDZIAŁ EKOLOGII I ROLNICTWA w 2007 jest informacja:

*Składowiska odpadów przemysłowych. Na terenie gminy Dąbrowa Górnicza są zlokalizowane dwa składowiska odpadów przemysłowych:*

1. Składowisko przy Mittal Steel Poland S.A. eksploatowane od 1985r. o powierzchni 45 ha. W wyniku wtórnych przekształceń w zagospodarowaniu terenu na obszarze o pow. 17,7 ha zbudowano linię przerobu żużla oraz zbiorniki szlamu, nominalna powierzchnia składowiska wynosi 27,7 ha, Składowanie odbywa się w sektorze wschodnim o pow. 11,77 ha. Pozostały teren o pow. 15,93 jest przeznaczony do zamknięcia i rekultywacji.

2. Zakłady Koksownicze "Przyjaźń" posiadają składowisko odpadów zlokalizowane w północno-wschodniej części zakładu o pow. całkowitej 6,6 ha: - składowisko odpadów niebezpiecznych - obiekt podziemny o kształcie owalnej, uszczelnionej niecki o pow. 3,5 ha i kubaturze ok. 230 tys m<sup>3</sup>. Jest wyposażone w system pompowo-drenażowy odprowadzający odcieki do zakładowej oczyszczalni ścieków. Dotychczas w niecce składowiska zdeponowano selektywnie: szlam wapienny, osady ściekowe, popioły ze spalarni odpadów "SARPI", odpady azbestowe.

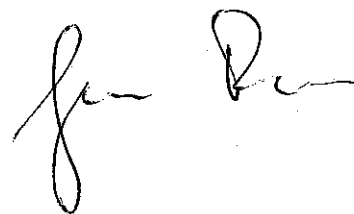
Jako standardowe sposoby stosuje się w celu unieszkodliwienia zestalanie tego typu odpadów lub ich detoksykacja. Czy wymienione odpady podlegają takim procesom na terenie Dąbrowy Górniczej? Ile popiołów zostało zdeponowanych na składowisku Koksowni Przyjaźń i jak je zabezpieczono (czy były możliwości) oraz do którego roku były składowane na tym składowisku?

Firma SARPI unika odpowiedzi na te pytania, ale dlaczego Urząd Miejski nie potrafi uzyskać takiej odpowiedzi. Jest ona konieczna dla oceny działalności firmy i jej wpływu na środowisko.

Czy na podstawie USTAWY z dnia 14 grudnia 2012 r. o odpadach Objaśnienia określić ustawowych Art. 3. 1. Ileż w ustawie jest mowa o:

26) spalarni odpadów – rozumie się przez to zakład lub jego część przeznaczone do termicznego przekształcania odpadów z odzyskiem lub bez odzysku wytwarzanej energii cieplnej, obejmujące instalacje i urządzenia służące do prowadzenia procesu termicznego przekształcania odpadów wraz z oczyszczaniem gazów odlotowych i wprowadzaniem ich do powietrza, kontrolą, sterowaniem i monitorowaniem procesów oraz instalacjami związanymi z przyjmowaniem, wstępnym przetwarzaniem i magazynowaniem odpadów dostarczonych do termicznego przekształcania oraz instalacjami związanymi z magazynowaniem i przetwarzaniem substancji otrzymanych w wyniku spalania i oczyszczania gazów odlotowych; jeżeli współspalanie odpadów odbywa się w taki sposób, że głównym celem tej instalacji nie jest wytwarzanie energii ani wytwarzanie produktów materialnych, tylko termiczne przekształcenie odpadów, wówczas instalacja ta uważana jest za spalarnię odpadów;

Zmieniającej definicje spalarni firma SARPI musi zmienić wymagane pozwolenia?

A handwritten signature in black ink, consisting of a stylized 'f' followed by a series of loops and a horizontal stroke.