



**KOMENDA MIEJSKA  
PAŃSTWOWEJ STRAŻY POŻARNEJ  
W DĄBROWIE GÓRNICZEJ**

**INFORMACJA KOMENDANTA MIEJSKIEGO  
PSP W DĄBROWIE GÓRNICZEJ O STANIE  
BEZPIECZEŃSTWA MIASTA DĄBROWA  
GÓRNICZA W ZAKRESIE OCHRONY  
PRZECIWPOŻAROWEJ**

**(SPRAWOZDANIE Z DZIAŁALNOŚCI KOMENDY MIEJSKIEJ PSP  
W DĄBROWIE GÓRNICZEJ ZA 2011 ROK)**

**Dąbrowa Górnicza, luty 2012 rok**



## Zagrożenia występujące na terenie miasta Dąbrowa Górnicza w zakresie ochrony przeciwpożarowej

### I. CZĘŚĆ ANALITYCZNO – KALKULACYJNA

#### 1. Stopnie zagrożeń.

W celu określenia stopnia zagrożenia danej gminy lub powiatu oraz miasta na prawach powiatu ustalono, na potrzeby działalności PSP, następujące stopnie zagrożeń:

- $Z_I$  – bardzo małe zagrożenie,
- $Z_{II}$  – małe zagrożenie,
- $Z_{III}$  – średnie zagrożenie,
- $Z_{IV}$  – duże zagrożenie,
- $Z_V$  – bardzo duże zagrożenie.

#### 2. Określenie stopnia zagrożenia gminy/miasta.

##### Obliczenie wartości wskaźnika zagrożenia gminy/miasta Dąbrowa Górnicza

W celu ustalenia stopnia zagrożenia gminy/miasta (wypadkowego) niezbędnym było przeprowadzenie stosownych obliczeń, których efektem pośrednim było uzyskanie wartości *wskaźnika zagrożenia* na poziomie  $H_G=7,78$ .

##### Ustalenie stopnia zagrożenia gminy/ miasta Dąbrowa Górnicza (wypadkowego)

Zgodnie z kryteriami stopień zagrożenia gminy/miasta Dąbrowa Górnicza (wypadkowy), ustala się w zależności od wartości wskaźnika zagrożenia gminy/miasta, zgodnie z zasadami przedstawionymi w poniższej tabeli:

Stopień zagrożenia gminy/miasta (wypadkowy)	Przedziały wartości wskaźnika zagrożenia gminy/miasta $H_G$
$Z_{IG}$	[3,2 ÷ 3,6)
$Z_{IIIG}$	[3,6 ÷ 4,66)
$Z_{IIIIG}$	[4,66 ÷ 6,66)
<b><math>Z_{IVG}</math></b>	<b>[6,66 ÷ 12)</b>
$Z_{VG}$	[12 ÷ 16]

Wskaźnik  $H_G$  zawiera się w przedziale [6,66-12). Dlatego też w oparciu o powyższą tabelę gmina/miasto Dąbrowa Górnicza kwalifikuje się do stopnia zagrożenia  **$Z_{IVG}$** .



### **3. Określenie stopnia zagrożenia powiatu/miasta Dąbrowa Górnicza**

Z uwagi na fakt, że miasto Dąbrowa Górnicza jest jednocześnie powiatem grodzkim i jedną gminą to stan zagrożenia powiatu jest równoważny ze stanem zagrożenia gminy i zalicza się do grupy **Z<sub>IVP</sub>**.

### **4. Ocena stopnia zagrożenia gminy/miasta Dąbrowa Górnicza**

Przy ustalaniu stopnia zagrożenia gminy/miasta Dąbrowa Górnicza wzięto pod uwagę fakt, że na terenie miasta występują 4 zakłady zaliczone do ZDR i 1 zakład zaliczony do ZZR. Z raportów bezpieczeństwa oraz z programów zapobiegania awariom wynika, że w przypadku awarii na terenie tych zakładów strefa zagrożenia nie wykracza poza ich obręb. Niemniej jednak nie można wykluczyć, iż w skrajnych przypadkach zagrożenie może mieć oddziaływanie poza terenem tych zakładów. Ponadto miasto Dąbrowa Górnicza graniczy z gminami Sławków i Siewierz, na terenie których również znajdują się zakłady zwiększonego (ZZR) i dużego ryzyka (ZDR). W obrębie miasta funkcjonuje także Specjalna Strefa Ekonomiczna gdzie są prowadzone inwestycje, w trakcie realizacji których może dochodzić do różnego rodzaju miejscowych zagrożeń oraz pożarów.

## **II. CZĘŚĆ OPISOWA**

### **Analiza zagrożeń występujących na terenie miasta Dąbrowa Górnicza w zakresie ochrony przeciwpożarowej.**

Miasto Dąbrowa Górnicza jest powiatem grodzkim o stopniu zagrożenia **Z<sub>IVP</sub>**. Jest ono zlokalizowane w części środkowo-wschodniej województwa śląskiego i graniczy z powiatami/gminami:

- od strony wschodniej graniczy z obszarem województwa małopolskiego - gminą Klucze **Z<sub>IIIg</sub>** i gminą Bolesław **Z<sub>IIIg</sub>** należącymi do powiatu olkuskiego **Z<sub>IIIp</sub>**,
- od południa z gminą Sławków **Z<sub>IIg</sub>** (powiat będziński **Z<sub>IIIp</sub>**) oraz miastem Sosnowiec **Z<sub>IVp</sub>**,
- od strony zachodniej z powiatem będzińskim **Z<sub>IIIp</sub>**: miasto Będzin **Z<sub>IIIg</sub>**, gmina Psary **Z<sub>IIg</sub>**, Gmina Mierzęcice **Z<sub>IIg</sub>**,
- od strony północnej z gminą Siewierz **Z<sub>IIIg</sub>** (powiat będziński **Z<sub>IIIp</sub>**) oraz z gminą Łazy **Z<sub>IIIg</sub>** należącą do powiatu zawierciańskiego **Z<sub>IIIp</sub>**.



#### Podstawowe dane statystyczne miasta Dąbrowa Górnicza:

Liczba ludności	130 716
Powierzchnia	188 km <sup>2</sup>
Gęstość zaludnienia	697 osób/km <sup>2</sup>

#### Podział administracyjny

Obszar miasta Dąbrowa Górnicza stanowią dzielnice. Ilość mieszkańców w poszczególnych dzielnicach przedstawia poniższa tabela.

Lp.	Dzielnica	Ilość mieszkańców
1	Centrum	56 605
2	Gołonóg	38 173
3	Łęknice	4 273
4	Strzemieszyce	10 005
5	Łosień	1 452
6	Błędów	1 719
7	Łęka	726
8	Okradzionów	1 223
9	Ząbkowice	11 979
10	Trzebieszawice	957
11	Ujejsce	1 151
12	Tucznawa	2 453

#### ***Charakterystyka zabudowy***

Najbardziej zurbanizowaną część miasta stanowią dzielnice Centrum i Gołonóg, gdzie jest zlokalizowana największa ilość budynków mieszkalnych wielorodzinnych oraz użyteczności publicznej. W tej części miasta występują zarówno obiekty w zabudowie zwartej, jak i wolnostojące stanowiące przeważającą część zabudowy. Zdecydowana większość budynków posiada konstrukcje niepalne. W dzielnicach miasta: Strzemieszyce, Ząbkowice, Łosień, Ujejsce, Okradzionów, Tucznawa, Trzebieszawice, Sikorka, Błędów, Ratanice, Marianki, Łazy Błędowskie oraz Kuźniczka Nowa występuje głównie zabudowa jednorodzinna, a obiekty użyteczności publicznej stanowią głównie punkty handlowo-usługowe oraz placówki oświatowe. Największą część budynków stanowią budynki mieszkalne wielorodzinne ZL IV w zabudowie osiedlowej, które pod względem wysokości kwalifikują się zarówno do grupy niskich, średniowysokich jak i wysokich obiektów, do których zakwalifikowanych jest ich 105 tj. ok. 10% obiektów w tej grupie. Większość z nich powstała w ostatnim 40-leciu XX wieku. Na terenie miasta nie występują budynki wysokościowe tj. takie, których wysokość przekracza 55 metrów nad poziomem terenu.



Zdecydowana większość budynków użyteczności publicznej, tak jak i budynków mieszkalnych, znajduje się w dzielnicach Centrum i Gołonóg. Największą ich część stanowią budynki wolnostojące niskie, średniowysokie oraz dwa budynki wysokie. Zabudowa zwarta z budynkami o funkcji mieszanej (mieszkalne i użyteczności publicznej, głównie handlowo-usługowe i administracyjno-biurowe) występuje częściowo w centrum miasta, tj. dzielnicach Centrum i Gołonóg oraz śladowo w Strzemieszycach Wielkich i Ząbkowicach, a dotyczy to głównie zabudowy powstałej w okresie od końca XIX do połowy XX wieku.

### *Zabytki na terenie miasta Dąbrowa Górnicza*

Lp.	Adres	Obiekt	Numer rejestru zabytków (data wpisu)
1.	Dąbrowa Górnicza Gołonóg	Kościół parafialny pod wezwaniem Narodzenia Najświętszej Matki Boskiej i świętego Andrzeja (w decyzji podano błędne wezwanie – powinno być Narodzenia NMP i świętego Antoniego Padewskiego), z XVII wieku. Granice ochrony obejmują cały obiekt wraz z najbliższym otoczeniem i wyposażeniem wnętrza.	A 263/09 województwo śląskie  A 9/60 23 II 1960 województwo katowickie
2.	Dąbrowa Górnicza Trzebieszawice	Kaplica z XVIII wieku. Granice ochrony obejmują cały obiekt w ramach ogrodzenia i wyposażenie wnętrza.	A 808/67 9 XII 1967
3.	Dąbrowa Górnicza Ujejsce	Kaplica drewniana z XVIII wieku, przebudowana w 1820 roku. Granice obejmują cały obiekt i najbliższe otoczenie.	A 809/67 9 XII 1967
4.	Dąbrowa Górnicza Plac Wolności	Budynek Pałacu Kultury Zagłębia, zrealizowany w latach pięćdziesiątych XX wieku według projektu A. Rzepeckiego. Granice ochrony obejmują cały obiekt wraz z najbliższym otoczeniem (schody, podejścia, podjazdy), wystrojem i wyposażeniem wnętrza (wykładziny ścian, posadzki, sztukaterie, urządzenie sali widowni i projekcyjnej).	A 1240/79 22 XI 1979





5.	Dąbrowa Górnicza Centrum	Kościół parafialny pod wezwaniem Matki Boskiej Anielskiej, wzniesiony w latach 1898-1912 według projektu Józefa Pomian-Pomianowskiego. Do korpusu od północnego zachodu przylega pierwotny kościół parafialny zbudowany w latach 1875-1877 przez budowniczego Juliana Pokera. Całość neogotycka. Granice ochrony obejmują cały kościół.	A 1623/96 29 II 1996
6.	Dąbrowa Górnicza Ratanice	Młyn wodny z XVIII wieku, bezstylowy. Granice ochrony obejmują cały obiekt.	A 524/57 2 V 1957

### ***Zagrożenia w budynkach użyteczności publicznej oraz mieszkalnych wielorodzinnych***

Do obiektów użyteczności publicznej, w których powstanie pożaru lub innego miejscowego zagrożenia stwarza największe niebezpieczeństwo dla osób w nich przebywających należy zaliczyć m.in.:

- Halę Widowiskowo Sportową Centrum,
- Pałac Kultury Zagłębia,
- Kompleks rekreacyjno-wypoczynkowy „NEMO”,
- Centrum Administracyjne,
- Miejską Bibliotekę Publiczną,
- Dom Kultury Ząbkowice,
- Młodzieżowy Ośrodek Pracy Twórczej,
- Bank PKO PB,
- Centra handlowe: „POGORIA”, „REAL”, „Kaufland” „OBI”, DH Centrum oraz pawilony handlowe sieci LIDL, Biedronka, Carrefour, itp. - 21 obiektów,
- Lokale gastronomiczno- rozrywkowe zaliczone do kat. zagrożenia ludzi ZL I,
- Budynki administracyjno-biurowe zaliczone do ZL III,
- Budynki służby zdrowia i przychodnie lekarskie zaliczone do ZL III ,
- Budynki zaliczone do ZL II, przeznaczone dla osób o ograniczonej zdolności poruszania się (szpitale, domy pomocy społecznej, ośrodki szkolno-wychowawcze dla dzieci i młodzieży niepełnosprawnej, przedszkola, żłobki, itp.) – 28 obiektów,
- Budynki zamieszkania zbiorowego (internaty, hotele, pensjonaty i ośrodki rekreacyjno-wypoczynkowe przy zbiorniku Pogoria I i III ) – 18 obiektów,
- Placówki oświatowe zaliczone do ZL III (szkoły podstawowe, gimnazja oraz szkoły średnie) – 48 obiektów,
- Szkoły wyższe – 2 obiekty.



W budynkach mieszkalnych największe niebezpieczeństwo występuje w obiektach wielorodzinnych zlokalizowanych na terenach dużych osiedli mieszkaniowych, gdzie mogą występować trudności z dojazdami pożarowymi oraz zaopatrzeniem wodnym. Dojazd drogami pożarowymi może być utrudniony w głównej mierze z powodu licznie zaparkowanych pojazdów na tych drogach. Spowodowane jest to brakiem miejsc parkingowych oraz placów manewrowych. W obecnej chwili może mieć to wpływ na możliwość prowadzenia szybkiej i skutecznej akcji ratowniczo-gaśniczej przy wykorzystaniu sprzętu i pojazdów będących na wyposażeniu PSP charakteryzujących się znacznymi gabarytami. Zarówno w budynkach mieszkalnych jak i użyteczności publicznej wiele do życzenia pozostawiają również warunki techniczne tych budynków. Występują liczne przypadki braku lub złego stanu instalacji przeciwpożarowych, w tym wewnętrznych instalacji wodociągowych (hydrantów, suchych pionów), a także instalacji elektrycznych i gazowych, głównie w zakresie możliwości odcięcia dopływu mediów do budynków. Problemem są także nieodpowiednie warunki budowlane obejmujące wydzielienia pożarowe, w tym kondygnacji piwnicznych oraz dróg ewakuacyjnych. Bardzo częstym przypadkiem stwierdzanym w trakcie działań prowadzonych przez straż pożarną jest rozprzestrzenianie się zadymienia poprzez nie wydzielone pożarowo szyby/kanały instalacyjne (technologiczne) w budynkach mieszkalnych wielorodzinnych (np. przy pożarach w pomieszczeniach piwnicznych lub komorach zsypów na śmieci). W sytuacjach tych dym przedostaje się do mieszkań lokatorów oraz na drogi ewakuacyjne utrudniając tym samym prowadzenie działań.

### ***Zagrożenie pożarowe obszarów leśnych***

Obszary leśne na terenie Dąbrowy Górniczej podlegają głównie Nadleśnictwu Siewierz. Zaklasyfikowane są one do I kategorii zagrożenia pożarowego. Powierzchnia lasów państwowych wynosi 2312 ha. W granicach miasta występują również cztery obszary lasów prywatnych o powierzchni powyżej 100 ha. (nadzorowane przez Nadleśnictwo Siewierz) o powierzchni łącznej 1107 ha.

W przypadku niekorzystnych warunków meteorologicznych (długotrwały brak opadów) na terenach tych obszarów leśnych występuje potencjalnie duże zagrożenie pożarowe.

Komenda Miejska Państwowej Straży Pożarnej w Dąbrowie Górniczej prowadzi stałą analizę danych zawartych w opracowaniach pn.

- Plan urządzania lasu dla Nadleśnictwa Siewierz obręb Gołonóg (na okres od 1 stycznia 2009 r. do 31 grudnia 2018 r) – w części dotyczącej ochrony przeciwpożarowej,
- Plan ochrony przeciwpożarowej – kierunkowe wytyczne w zakresie ochrony przeciwpożarowej dla Nadleśnictwa Siewierz,

oraz ustaleń z czynności kontrolno-rozpoznawczych przeprowadzonych w latach 2009-2011 r. na terenie zasobów leśnych Nadleśnictwa Siewierz znajdujących się w granicach administracyjnych miasta Dąbrowa Górnicza. Z przedmiotowych opracowań wynika, iż zaopatrzenie wodne dla poszczególnych leśnictw stanowi miejska sieć wodociągowa z zabudowanymi na niej hydrantami oraz naturalny zbiornik wodny Pogoria III z dwoma punktami czerpania wody.



### *Zagrożenia w przemyśle*

Największe potencjalne zagrożenia występują w zakładach przemysłowych, które są zakwalifikowane do zakładów o dużym ryzyku wystąpienia poważnej awarii przemysłowej. Na terenie miasta Dąbrowa Górnicza występują cztery takie zakłady oraz jeden o zwiększonym ryzyku wystąpienia awarii przemysłowej, są to:

- Operator Logistyczny Paliw Płynnych Sp. z o.o., ul. Wyszogrodzka 133, 09-410 Płock.  
Baza Paliw Nr 14 w Strzemieszycach, ul. Składowa 13, 42-530 Dąbrowa Górnicza.

Czynniki szczególnie niebezpieczne: olej napędowy - 25 600 T.

Zagrożenie występuje podczas prowadzenia procesów technologicznych polegających na przyjmowaniu, magazynowaniu i wydawaniu paliw silnikowych.

- ALKAT Sp. z o.o., ul. Conrada 63, 31-357 Kraków.  
Zakład w Dąbrowie Górniczej, Al. Piłsudskiego 92, 41-308 Dąbrowa Górnicza.

Czynniki szczególnie niebezpieczne: tlen techniczny (instalacji nr 1) 2166 T, wodór (gazowy) 0,4 T, azot skroplony 640 T, argon skroplony 450 T, amoniak 3 T.

Zagrożenie w zakładzie występuje podczas prowadzenia procesów technologicznych polegających na: produkcji, magazynowaniu i dystrybucji gazów technicznych.

- Koksownia Przyjaźń Sp. z o.o., ul. Koksownicza 1, 42-523 Dąbrowa Górnicza.

Czynniki szczególnie niebezpieczne: benzol surowy 3620 T (w przeliczeniu na czysty benzen) 2353 T, smoła koksownicza surowa 17850 T.

Głównymi wydziałami zakładu są:

- Wydział produkcji koksu,
- Wydział węglopochodnych,
- Benzolownia.

Najpoważniejsze zagrożenie w zakładzie występuje podczas prowadzenia procesów technologicznych związanych z odzyskiem oraz magazynowaniem węglopochodnych, a w szczególności benzolu. Znaczne zagrożenie stwarza również występowanie gazu koksowniczego.

- ArcelorMittal Poland S. A. Oddział w Dąbrowie Górniczej,  
al. Piłsudskiego 92, 41-308 Dąbrowa Górnicza, 41-308 Dąbrowa Górnicza.

Czynniki szczególnie niebezpieczne : gaz wielkopiecowy 117 T, gaz konwertorowy 80.5 T, gaz koksowniczy 12,7 T, magnez sproszkowany 60 T, pył węglowy 2800 T.

Największe zagrożenia dotyczą gospodarki energetycznej, magazynowej i występowania bardzo wysokich temperatur w technologii związanej z produkcją i obróbką stali.





- SARPI Dąbrowa Górnicza Sp. z o.o., ul. Koksownicza 16; zakład zajmujący się składowaniem i utylizacją odpadów w procesie spalania.

Czynniki szczególnie niebezpieczne: toksyczne (pestycydy i chemikalia) o prawdopodobnych kategoriach R23, R24, R25 /substancje toksyczne - pestycydy i substancje chemiczne/ - 190 T, odpady płynne palne wysokokaloryczne /ciecze palne R10/ – 596 T, substancje niebezpieczne dla środowiska R51/53 – 368 T.

Z teoretycznych założeń zawartych w dokumentacji w postaci raportów bezpieczeństwa oraz programach zapobiegania awariom opracowanych dla tych zakładów wynika, że w przypadku awarii w żadnym z powyższych zakładów strefa zagrożenia nie wykracza poza ich teren.

Poza ww. zakładami na terenie miasta istnieje wiele innych podmiotów prowadzących działalność gospodarczą, gdzie również istnieją zagrożenia wynikające w głównej mierze ze specyfiki magazynowanych i/lub przetwarzanych materiałów, przebiegu procesów technologicznych oraz ich wielkości, są to m.in. :

- Na terenie nie wchodzącym w strukturę ArcelorMittal Poland S. A. Oddział w Dąbrowie Górniczej zlokalizowana jest: stacja uzdatniania wody Łosień - Przedsiębiorstwo Usług Wodociągowych HKW Sp. z o.o., EC Nowa Sp. z o.o., HK Sp. z o.o. Zakład Transportu Samochodowego, Przedsiębiorstwo Usług Kolejowych „KOLPREM” Sp. z o.o.),
- Spółki działające na terenie Koksowni Przyjaźń Sp. z o.o. wydzielone z jej struktur,
- Valbruna POLSKA Sp. z o.o.,
- ZTS ERG Ząbkowice i firmy powstałe na tym terenie (m.in. Drewnex),
- Saint Gobain GLASS Polska,
- Saint Gobain Sekurit HanGLASS Polska,
- Final Sp. z o.o.,
- Huta Bankowa,
- DFME „Damel” S.A.,
- Zakład Produkcji Rur „HOBAS” Sp. z o.o.,
- URSA Polska,
- PPUH "DOLOMIT" Kopalnia Ząbkowice S.A.,
- Brembo Poland Sp. z o.o.,
- Hanex Sp. z o.o.,
- Fico Mirrors Polska,
- ProLogis Poland C II(P) Centrum Dystrybucyjne,
- Centrum Logistyczne Thyssen Krupp Energostal S.A.,
- stacje paliw płynnych i LPG – 32 obiekty na terenie miasta.

W związku z istnieniem na terenie miasta Specjalnej Strefy Ekonomicznej powstają nowe lub są rozbudowywane istniejące już zakłady pracy związane z różnymi gałęziami gospodarki.



### ***Zagrożenia w transporcie drogowym***

Przez teren miasta Dąbrowa Górnicza oprócz dróg lokalnych przebiegają także drogi krajowe:

- DK1/S1 (dawna E-75) Bielsko-Biała – Warszawa (droga główna dwujezdniowa),
- DK „94” (E-40) Katowice – Kraków (droga główna dwujezdniowa) oraz drogi wojewódzkie:
  - „790” Dąbrowa G.- Ogrodzieniec,
  - „796” Dąbrowa G.- Zawiercie,
  - „910” Dąbrowa G.- Czeladź.

Głównymi zagrożeniami w transporcie drogowym są:

- duże natężenie ruchu,
- ciągły wzrost liczby zmotoryzowanych,
- pogarszający się stan nawierzchni dróg,
- przewóz materiałów niebezpiecznych,
- zły stan techniczny pojazdów.

Najczęściej przewożone towary niebezpieczne transportem samochodowym to: paliwa, gaz propan-butan, gazy techniczne (sprężone i skroplone), materiały wybuchowe oraz substancje żrące. Transport tych materiałów wynika z dużej liczby odbiorców, w tym stacji i magazynów paliw, baz transportowych oraz związany jest z zaopatrywaniem zakładów przemysłowych w niezbędne do procesów produkcyjnych substancje chemiczne. Znaczny udział w transporcie drogowym ma również przewóz tranzytowy tych materiałów prze miasto.

### ***Zagrożenia w transporcie kolejowym***

Transport kolejowy substancji niebezpiecznych odbywa się między innymi szlakami, z których większość posiada duże natężenie ruchu towarowego i osobowego. Do szlaków tych należą:

- „1” Warszawa –Katowice,
- „62” Sosnowiec Główny –Tunel,
- „133” DG. Ząbkowice-Kraków,
- „154” DG. Towarowa – Łazy,
- „160” DG. Ząbkowice-Zawiercie,
- „171” DG. Towarowa –Panewnik,
- „183” DG. Ząbkowice Będzin Grodziec,
- „184” DG. Strzemieszyce – Sosnowiec Zagórze,
- „186” DG. Ząbkowice –Zawiercie.

Na liniach tych znajdują się 3 dworce kolejowe i 6 przystanków dla ruchu osobowego. Na terenie miasta występują dwa węzły kolejowe: Dąbrowa Górnicza-Ząbkowice oraz Dąbrowa Górnicza-Towarowa.



Głównymi zagrożeniami w transporcie kolejowym są:

- przewożenie dużych ilości substancji niebezpiecznych,
- duże natężenie ruchu pociągów towarowych i osobowych,
- pogarszający się stan szlaków kolejowych,
- możliwość wystąpienia katastrofy komunikacyjnej (wykolejenia składów, zderzenia i najeżdżania składów na siebie, zderzenia z pojazdami na przejazdach lub zerwania trakcji elektrycznej).

Najczęściej przewożone towary niebezpieczne transportem kolejowym przez teren Dąbrowy Górniczej to: paliwa (olej napędowy i opałowy, benzyny), gaz płynny (benzen, ksylen), materiały żrące (kwasy, zasady) oraz chlor.

### ***Zagrożenia w transporcie lotniczym***

Odległość zlokalizowanego lotniska kat. 8 w Pyrzowicach „Portu Lotniczego Katowice” od granic miasta Dąbrowa Górnicza przekracza 9,3 km.

### ***Zagrożenia w infrastrukturze komunalnej***

#### ***Sieć gazowa***

Przez Dąbrowę Górniczą przebiegają następujące linie przesyłowe gazu o znaczeniu ponadlokalnym:

- przez Ujejsce – Trzebiesławice - śr. rurociągu 500 i ciśnienie 5,5 Mpa,
- przez Ząbkowice, Tworzeń (punkt regulacyjny) na Wojkowice, Marianów - śr. gaz 500 i ciśnienie 4 Mpa,
- teren ArcelorMittal Poland S.A. Oddział w Dąbrowie Górniczej (równoległe do taśmociągu) w kierunku Sławkowa,
- z Tworznia koło zakładu Valbruna POLSKA Sp. z o.o. w stronę Klimontowa - śr. rurociągu 400 i ciśnienie 1,2 Mpa,
- z Tworznia na wschód, poprzez Piekło, Pogoria III, Park Zielona w kierunku Będzina - śr. rurociągu 500 i ciśnienie 2,5 Mpa,
- z Ujejsca do Siewierza - śr. rurociągu 400 i ciśnienie 1,2 Mpa.

Sieć gazowa rozdzielcza w Dąbrowie Górniczej dzieli się na: średnioprężną oraz niskoprężną wykonaną z rur stalowych i PE. Gazociągi z PE stanowią około 38% ogólnej ilości sieci gazowej. W centrum Dąbrowy Górniczej gaz rozprowadzany jest siecią niskoprężną z przewagą sieci z rur stalowych w układzie pierścieniowym. Centrum zasilane jest ze stacji redukcyjno-pomiarowej: Perla, Mydlice, Kilińskiego, Mickiewicza, Graniczna.



Przyległe dzielnice takie jak: Strzemieszyce, Kazdębie, Okradzionów, Antoniów, Piekło, Łosień i Łęka zasilane są z sieci średnioprężnej z rur PE ze stacji redukcyjno-pomiarowej: Strzemieszyce i Michałów (Sławków).

W Ząbkowicach gaz rozprowadzany jest siecią średnio i niskoprężną z rur stalowych ze stacji redukcyjno-pomiarowej Ząbkowice Las i Ząbkowice-Ujejsce. Natomiast Błędów zasilany jest siecią gazową średnioprężną z rur stalowych od strony Chechła. Na terenie Dąbrowy Górniczej nie ma sieci gazowej rozdzielczej w rejonie ulic: Tworzeń i Laski oraz w dzielnicach Strzemieszyce Małe, Ratanice i Marianki.

### ***Sieć elektroenergetyczna***

Zagrożenie ze strony sieci elektroenergetycznych wynika z okoliczności przebiegu linii wysokiego napięcia w rejonie terenów zurbanizowanych oraz awarii transformatorów i zanieczyszczeniem środowiska naturalnego olejem transformatorowym.

Główne punkty zasilające (stacje transformatorowe) występujące na terenie miasta Dąbrowa Górnicza pozostają na majątku i w eksploatacji ENION S.A Oddział w Będzinie ul. Małobądzka 141, 42-500 Będzin, Rejon Dystrybucji Dąbrowa Górnicza ul. 11 Listopada 24.

Główne Punkty Zasilające występujące na terenie miasta to:

- GPZ Tuczawa 400/110 kV ul. Dąbrowszczaków (obsługa stała),
- GPZ Jamki 220/110 kV ul. Myśliwska ,
- GPZ Wygiełzów 110/30/6 kV ul. Hallerczyków,
- GPZ Chechłówka 110/20/6 kV ul. Starocementarna,
- GPZ Gołonóg 110/20/6 kV Aleja Zagłębia Dąbrowskiego,
- GPZ Lipówka 110/20 kV ul. Lipówka,
- GPZ Szopena 110/6 kV ul. Sobieskiego,
- GPZ Podlesie 110/6 kV ul. Laski,
- GPZ Mikrohuta 110/6 kV ul. Katowicka,

Punkty Zasilające to:

- PZ Strzemieszyce 20/6 kV ul. Majewskiego,
- PZ Sulno 20/6 kV ul. Hotelowa.

Każdy z w/w obiektów elektroenergetycznych jest opisany i oznakowany tablicami informacyjnymi zawierającymi: nazwę obiektu i jego adres oraz właściciela wraz z danymi teleadresowymi.

### ***Sieć wodociągowa i przeciwpożarowe zaopatrzenie wodne na terenie miasta***

Dąbrowa Górnicza włączona jest w system wodociągu grupowego Górnośląskiego Przedsiębiorstwa Wodociągów w Katowicach (GPW) oraz ujęć własnych. Niektóre zakłady przemysłowe na terenie miasta uzupełniają swoje zapotrzebowanie na wodę poprzez eksploatację własnych ujęć wody powierzchniowej lub głębinowej.





Przedsiębiorstwo Wodociągów i Kanalizacji Sp. z o.o. w Dąbrowie Górniczej eksploatuje:

- 460 km sieci wodociągowej;
- 14 hydroforni (z uwagi na zróżnicowane ukształtowanie terenu miasta i dużą liczbę odbiorców w wielokondygnacyjnych budynkach wymuszone jest stosowanie systemów hydroforowych; obecnie PWiK zarządza 14 hydroforniami - obiektami służącymi do podnoszenia ciśnienia zimnej wody w sieci wodociągowej, głównie na ulicach i osiedlach):
  - Osiedle Manhattan i Ogrodowa,
  - ul. Reymonta,
  - ul. Królowej Jadwigi,
  - Osiedle Mydlice Południe,
  - Osiedle Struga,
  - ul. Tiereszkowej,
  - Osiedle Adamieckiego,
  - Wzgórze Gołonowskie,
  - Osiedle Łęknice
  - Osiedle Cedlera
  - Osiedle Okrzei
  - Osiedle Mydlice Północ.
  - ul. Kościuszki 29
  - ul. Kościuszki 54
- 257,1 km sieci kanalizacji sanitarnej i ogólnospławnej;
- 3 oczyszczalnie ścieków mechaniczno-biologiczne (oczyszczalnia ścieków „Centrum” przy ul.Powstańców; oczyszczalnia ścieków w Błędowie oraz grupowa oczyszczalnia ścieków w Strzemieszycach);
- 8 przepompowni ścieków:
  - Przepompownia Ścieków Ząbkowice,
  - Przepompownia Ścieków Staszic,
  - Przepompownia Ścieków Tworzeń,
  - Przepompownia Ścieków Sulno,
  - Przepompownia Ścieków Błędów P1,
  - Przepompownia Ścieków Błędów P2,
  - Przepompownia Ścieków Błędów P3,
  - Przepompownia Ścieków przy ul.Starościńskiej.

Wszystkie obiekty są w pełni zautomatyzowane, co umożliwia monitoring pracy urządzeń pomiarowych oraz przekaz danych. Praca pomp jest sterowana za pomocą układu automatycznego zapewniającego bezobsługowe działanie.

- ujęcia wody głębinowej występujące w Ujejscu, Trzemieszowicach i Tucznawie;



Przez teren miasta przebiegają dwie linie przesyłowe wody o znaczeniu ponadlokalnym:

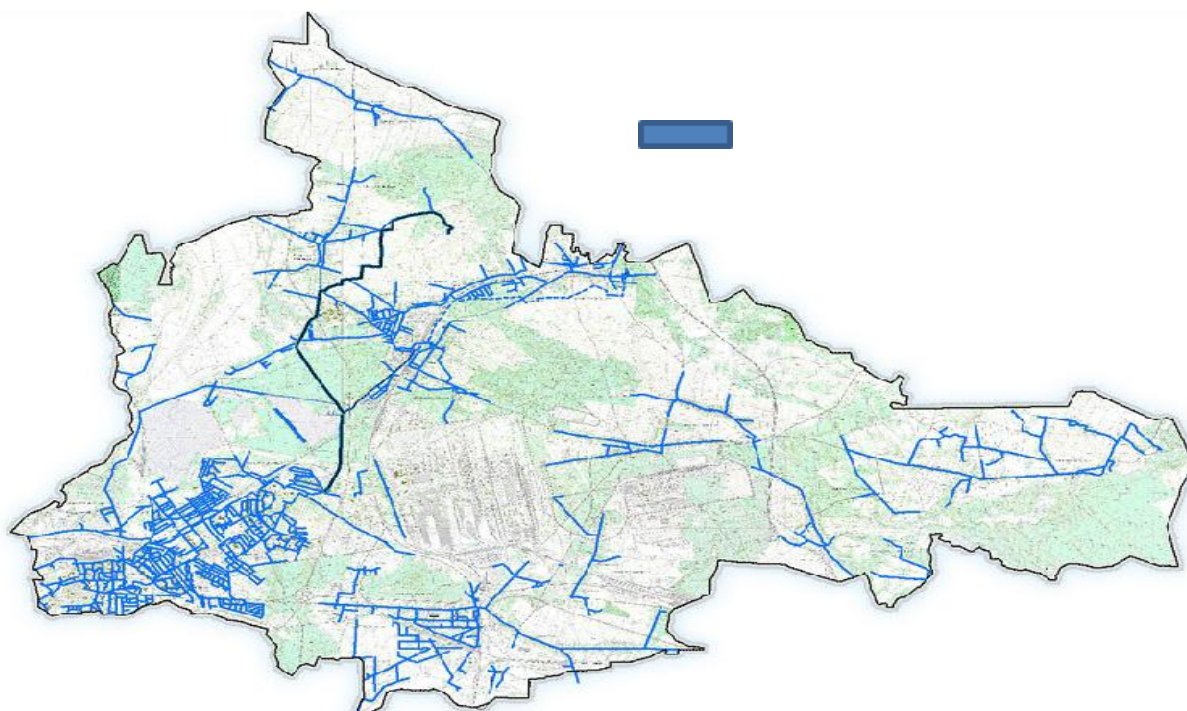
- stacja uzdatniania wody Łazy Błędowskie, zbiornik wodny w Łośniu, Będzin, Bańgów;
- zbiornik wody Łosień, Strzemieszyce, Kazimierz Górniczy.

Zaopatrzenie wodne do celów pożarowych stanowi w głównej mierze miejska sieć wodociągowa. Jak wynika z przeprowadzonej analizy oraz kontroli istnieją przypadki, że nie zapewnia ona wymaganych parametrów przewidzianych dla zaopatrzenia wodnego, które określają przepisy przeciwpożarowe z uwagi na:

- brak możliwości uzyskania wymaganych parametrów wydajności i ciśnienia z istniejących sieci wodociągowych,
- zły stan techniczny hydrantów (brak łączników na nasadach hydrantowych oraz ich pokryw związany głównie z dewastacją) uniemożliwiający pobór wody do celów przeciwpożarowych,
- zbyt słabo rozbudowana sieć hydrantowa w porównaniu z przewidzianymi wymaganiami.

Diametralnych zmian należy jednak oczekiwać wraz z postępującymi pracami związanymi z trwającą obecnie modernizacją gospodarki wodno-ściekowej na terenie całego miasta. Zmiany te są już widoczne i odczuwalne w niektórych rejonach miasta, gdzie miejska sieć wodociągowa została zmodernizowana.

**Sieć wodociągowa na terenie miasta Dąbrowa Górnicza** (źródło: PWiK Sp. z o.o. w Dąbrowie Górniczej)





### ***Zagrożenia budowlane***

Na terenie miasta istnieje kilkanaście nieużytkowanych budynków, które są zagrożone katastrofą budowlaną. Nadzór nad nimi sprawuje PINB, który stale aktualizuje listę tych obiektów. Niemniej jednak nie można wykluczyć katastrof budowlanych powstałych pod wpływem zaistnienia specyficznych warunków atmosferycznych (opady śniegu, silne wiatry, nawałnice deszczu, itp.) oraz w przypadku wybuchu gazu w budynku, zdarzeń komunikacyjnych lub w trakcie realizacji inwestycji budowlanych oraz prac rozbiórkowych. Stosunkowo największe zagrożenie stwarzają budynki wielkopowierzchniowe zarówno produkcyjno-magazynowe jak i użyteczności publicznej, gdzie zagrożenie może wystąpić w związku z ww. warunkami atmosferycznymi. W przypadku zaistnienia tego typu zdarzenia mogą wystąpić trudności z odpowiednio szybkim dostępem do specjalistycznego sprzętu budowlanego typu koparki, specjalistyczne dźwigi itp. Ponadto z uwagi na rozbudowaną infrastrukturę komunikacyjną tj. występującą znaczną ilość wiaduktów i innych budowli na szlakach komunikacyjnych, zarówno drogowych jak i kolejowych, w przypadku ich złego stanu technicznego lub katastrofy komunikacyjnej może dojść również do katastrofy budowlanej tego typu obiektów.

### ***Zagrożenia radiacyjne***

Materiały promieniotwórcze występujące na terenie miasta używane są zasadniczo tylko do celów leczenia w obiektach służby zdrowia oraz w instalacjach technologicznych na terenie zakładów przemysłowych. Materiały promieniotwórcze w normalnej eksploatacji nie stwarzają dodatkowego zagrożenia.

### ***Infrastruktura dotycząca gospodarki wodnej na terenie miasta***

Teren Dąbrowy Górniczej położony jest w zlewniach rzek: Białej Przemszy i Czarnej Przemszy.

Zlewnia Białej Przemszy obejmuje:

- Biała Przemsza,
- Potok Centuria,
- Strumień Błędowski,
- Potok Biała,
- Potok Bobrek.

Zlewnia Czarnej Przemszy obejmuje:

- Czarna Przemsza,
- Potok Trzebyczka,
- Potok Pogoria.





Na terenie Dąbrowy Górniczej usytuowane są trzy sztuczne zbiorniki wodne Pogoria oraz sztuczny Zbiornik Kuźnica Warężyńska.

- Pogoria I:

- powierzchnia wyrobiska	82,30 ha
- powierzchnia lustra wody	60 ha
- średnia głębokość	5,20 m
- pojemność zbiornika	3120000 m <sup>3</sup>
- max. poziom piętrzenia	274,80 m n.p.m.
- min. poziom piętrzenia	274 m n.p.m.
- pojemność dyspozycyjna	ok.480000 m <sup>3</sup>
- Pogoria II:

- powierzchnia wyrobiska	94,42 ha
- powierzchnia lustra wody	24 ha
- średnia głębokość	1,80 m
- pojemność zbiornika	626000 m <sup>3</sup>
- max. poziom piętrzenia	262,50 m n.p.m.
- teren zadrzewiony	70,42 ha
- Pogoria III:

- powierzchnia lustra wody max	208,10 ha
- pojemność zbiornika	10998000 m <sup>3</sup>
- max. poziom piętrzenia	261,30 m n.p.m.
- normalny poziom piętrzenia	261,00 m n.p.m.
- min. poziom piętrzenia	260,30 m n.p.m.

Zbiornik przeciwpowodziowy Kuźnica Warężyńska (Pogoria IV) uzyskał pozwolenie wodnoprawne na piętrzenie i retencjonowanie wód.

- Zbiornik Kuźnica Warężyńska (Pogoria IV)

- powierzchnia lustra wody max.	485,80 ha
- pojemność zbiornika max	46280000 m <sup>3</sup>
- max. poziom piętrzenia	265,50 m n.p.m.
- normalny poziom piętrzenia	264,80 m n.p.m.
- min. poziom piętrzenia	262,80 m n.p.m.

Z wyżej wymienionych obiektów do celów wypoczynkowo-rekreacyjnych są przeznaczone zbiorniki Pogoria I i Pogoria III. Jednak z uwagi na atrakcyjność terenu związaną m.in. z nowopowstałą trasą rowerową przy Zbiorniku Kuźnica Warężyńska (Pogoria IV) duża ilość osób wykorzystuje to miejsce do rekreacji, w tym korzystania z kąpieli i sportów wodnych, co nie jest na obecną chwilę dozwolone na terenie tego akwenu.





W Dąbrowie Górniczej znajdują się następujące obiekty hydrotechniczne:

- Stacja Uzdatniania Wody w Łośniu (czerpnie wody surowej – 3 zbiorniki o pojemności 1400 m<sup>3</sup>, zewnętrzne zbiorniki wody czystej – 2 zbiorniki o pojemności 5000 m<sup>3</sup>);
- zaporowy zbiornik wody w Łośniu (poj. przy piętrzeniu wody 10 m - około 230000 m<sup>3</sup>);
- infrastruktura techniczna zbiornika przeciwpowodziowego Kuźnica Warężyńska.

### ***Zagrożenie powodziowe***

*Tereny zagrożone zalaniem od cieków wodnych.*

W związku z powstaniem (na bazie wyrobiska kopali piasku podsadzkowego) zbiornika przeciwpowodziowego Kuźnica Warężyńska (Pogoria IV) zostało wyeliminowane zagrożenie powodziowe dla miasta Dąbrowa Górnicza, które mogło być spowodowane awarią techniczną obiektu hydrotechnicznego na zbiorniku wodnym „Przeczycze”.

Obecnie realne zagrożenie powodziowe występuje w Tucznawie przy ulicy Łazowskiej od potoku Trzebyczka, gdzie zagrożonych jest 8 posesji zamieszkałych przez ok. 35 osób. Zagrożenie stwarza także rzeka Biała Przemsza dla około 10 posesji (ok. 35 osób) zlokalizowanych w Okradzionowie przy ul. Białej Przemszy.

*Zagrożenie związane z lokalnymi zalaniem/podtopieniami pochodzącymi od intensywnych opadów atmosferycznych.*

Zagrożenie powodziowe na terenie Dąbrowy Górniczej może być także związane z długotrwałymi i obfitymi opadami deszczu. W powiązaniu z faktem nieefektywnej sieci kanalizacyjnej i rowów melioracyjnych lub ich brakiem, sytuacja taka stwarza zagrożenie zalań i podtopień zabudowań mieszkalnych w stopniu uciążliwym dla ich mieszkańców. Przy obfitych i długotrwałych opadach, niedrożnej kanalizacji oraz specyficznie ukształtowanym terenie możliwość zalań i podtopień gospodarstw i domostw występuję przy ulicach Górki i Żołnierskiej w Bładowie. Zagrożonych zalaniem/podtopieniem jest około 80 posesji zamieszkałych przez blisko 260 osób. Długotrwałe opady oraz niedrożna kanalizacja deszczowa mogą być również przyczyną gromadzenia się wody pod wiaduktem kolejowym (szlaku kolejowego Katowice-Częstochowa) w Ząbkowicach na drodze wojewódzkiej Nr 790 (u zbiegu ulic Armii Krajowej i Szosowej) oraz pod wiaduktem drogi krajowej Nr 94 (u zbiegu ulic Wojska Polskiego, Starocmentarnej i Staszica). Nagromadzona woda uniemożliwia wówczas komunikację drogową przez co wymagana jest interwencja właściwych służb. Ponadto przy długotrwałych opadach deszczu może wystąpić zalanie przejść podziemnych w rejonie ulic Królowej Jadwigi, Wojska Polskiego i Reymonta.



### III. PODSUMOWANIE I WNIOSKI DOTYCZĄCE ZAROŻEŃ WYSTĘPUJĄCYCH NA TERENIE MIASTA

Na stopień zagrożenia miasta Dąbrowa Górnicza w głównej mierze ma wpływ:

- duża ilość mieszkańców - ponad 100 tys.;
- występowanie dużej ilości budynków mieszkalnych wielorodzinnych w tym wysokich;
- znaczna ilość budynków użyteczności publicznej w tym wielkopowierzchniowych;
- rozbudowana infrastruktura komunikacyjna ze szlakami komunikacyjnymi o dużym natężeniu ruchu pasażersko-towarowego, w tym transport materiałów niebezpiecznych;
- duża ilość zakładów przemysłowych, w tym mogących stworzyć nadzwyczajne zagrożenia dla środowiska;
- przebieg przez teren miasta gazociągów wysokiego ciśnienia, linii energetycznych oraz lokalizacja stacji transformatorowych o znaczeniu ponad lokalnym;
- występowanie terenów leśnych zaliczonych do I kategorii zagrożenia pożarowego;
- istnienie zbiorników wodnych wykorzystywanych do celów rekreacyjnych.

Wśród wyżej wymienionych czynników najpoważniejsze w skutkach konsekwencje mogą wystąpić w przypadku wystąpienia pożaru lub innego miejscowego zagrożenia w obiektach użyteczności publicznej, gdzie mogą przebywać duże grupy ludzi (tj. centra i pawilony handlowe, hala widowiskowo-sportowa, obiekty służby zdrowia, placówki oświatowe, duże obiekty biurowe, itp.). Do trudnych do przewidzenia w skutki zdarzeń może dojść również na terenie zakładów przemysłowych, a w szczególności tych zaliczonych do ZDR i ZZR. Z uwagi na możliwą skalę zagrożeń w tych obiektach należy wziąć pod uwagę konieczność udziału sił i środków z poza miasta Dąbrowa Górnicza.

Biorąc pod uwagę ilość interwencji jako wskaźnik zagrożenia, to najczęściej mają one miejsce w budynkach mieszkalnych wielorodzinnych, w transporcie drogowym i infrastrukturze komunalnej. Nie można też pominąć pożarów w lasach oraz zdarzeń w obiektach produkcyjno-magazynowych. Stosunkowo niewiele interwencji dotyczy typowych obiektów użyteczności publicznej i zazwyczaj ograniczają się one do interwencji w przypadku niezbyt groźnych zdarzeń bądź alarmów fałszywych. Statystycznie najwięcej interwencji jest związanych z pożarami traw na nieużytkach, które praktycznie zagrażają istniejącym w ich sąsiedztwie obiektom budowlanym, a w szczególności terenom leśnym i uprawom.

Istnienie zbiorników wodnych i rozbudowanej infrastruktury rekreacyjno-wypoczynkowej będzie prawdopodobnie skutkować znacznym wzrostem ilości utonięć lub innych zdarzeń w zakresie ratownictwa wodnego, przy których będzie konieczny udział specjalistycznych grup ratowniczych np. WOPR lub pletwonurków.

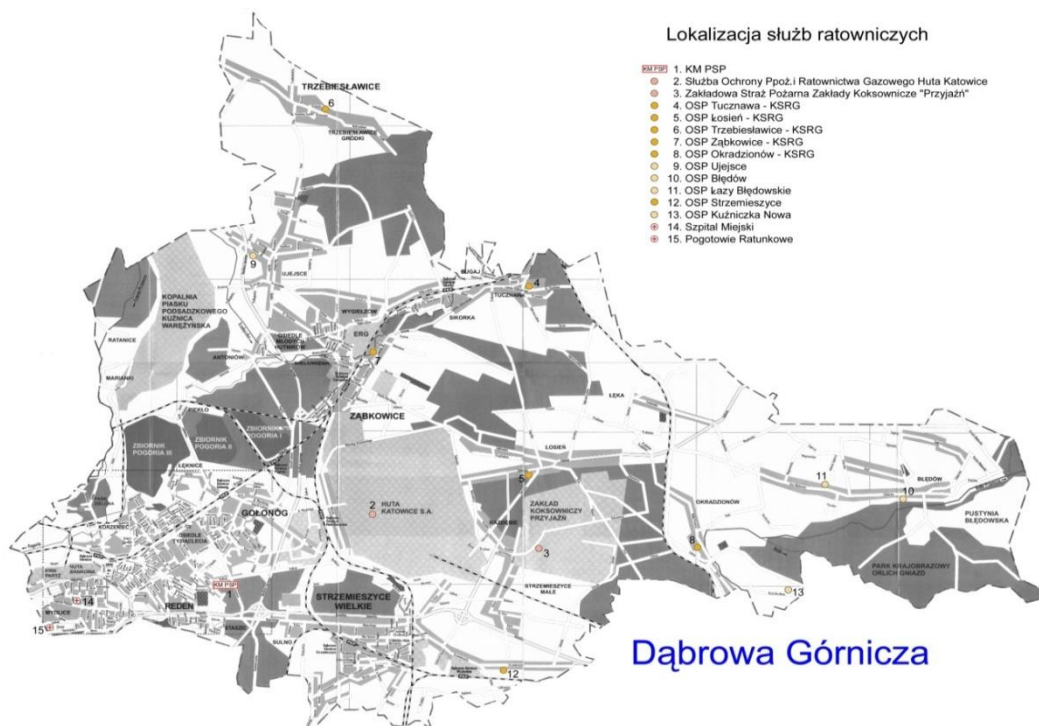


Należy także liczyć się z faktem, że wraz z powstawaniem nowych obiektów, zarówno w infrastrukturze komunalnej jak i w budownictwie użytkowym, czy też przemysłowym wzrasta liczba miejsc, które potencjalnie mogą zwiększać ilość występowania zagrożeń. Z drugiej strony istnieją obiekty, w których warunki techniczno-budowlane, stan techniczny urządzeń i instalacji nie zapewnia ich należytego stanu bezpieczeństwa pożarowego. Dostosowanie przedmiotowych obiektów do właściwych wymagań z zakresu ochrony przeciwpożarowej często wymaga, oprócz znacznych nakładów finansowych, również uświadomienia ich właścicielom czy użytkownikom występowania określonych zagrożeń i nieprawidłowości. Dlatego bardzo istotne są prowadzone przez Państwową Straż Pożarną działania kontrolno-rozpoznawcze, zarówno w trybie „odbiorów” jak i kontroli przestrzegania przepisów ochrony przeciwpożarowej oraz wymagań ustawy o ochronie środowiska dotyczących zakładów ZDR i ZZR wystąpienia awarii przemysłowej, mające na celu wykrycie nieprawidłowości i nakazanie usunięcia stwierdzonych zagrożeń.

Jednakże przedstawiona powyżej analiza zagrożeń występujących na terenie miasta Dąbrowa Górnicza **nie powoduje konieczności** podejmowania nadzwyczajnych kroków lub działań zmierzających do usunięcia istotnych dla wspólnoty samorządowej zagrożeń w zakresie ochrony przeciwpożarowej.

## Sprawozdanie z działalności Komendy Miejskiej Państwowej Straży Pożarnej w Dąbrowie Górniczej za rok 2011

### I. ANALIZA DZIAŁALNOŚCI SŁUŻBY OPERACYJNO-SZKOLENIOWEJ







### ***Jednostki ochrony przeciwpożarowej na terenie miasta Dąbrowa Górnicza***

Głównym zadaniem Komendy Miejskiej PSP wraz z innymi podległymi operacyjnie jednostkami ochrony przeciwpożarowej wynikającym z uregulowań prawnych jest wykonywanie zadań mających na celu zapewnienie maksymalnego bezpieczeństwa mieszkańcom Dąbrowy Górniczej. Dotyczy to zarówno ochrony przeciwpożarowej, jak i wszelkich zdarzeń mogących stwarzać zagrożenie.

W mieście działa 11 jednostek Ochotniczych Straży Pożarnych, z których 6 włączonych jest w struktury Krajowego Systemu Ratowniczo-Gaśniczego.

W strukturze ochrony przeciwpożarowej działają również:

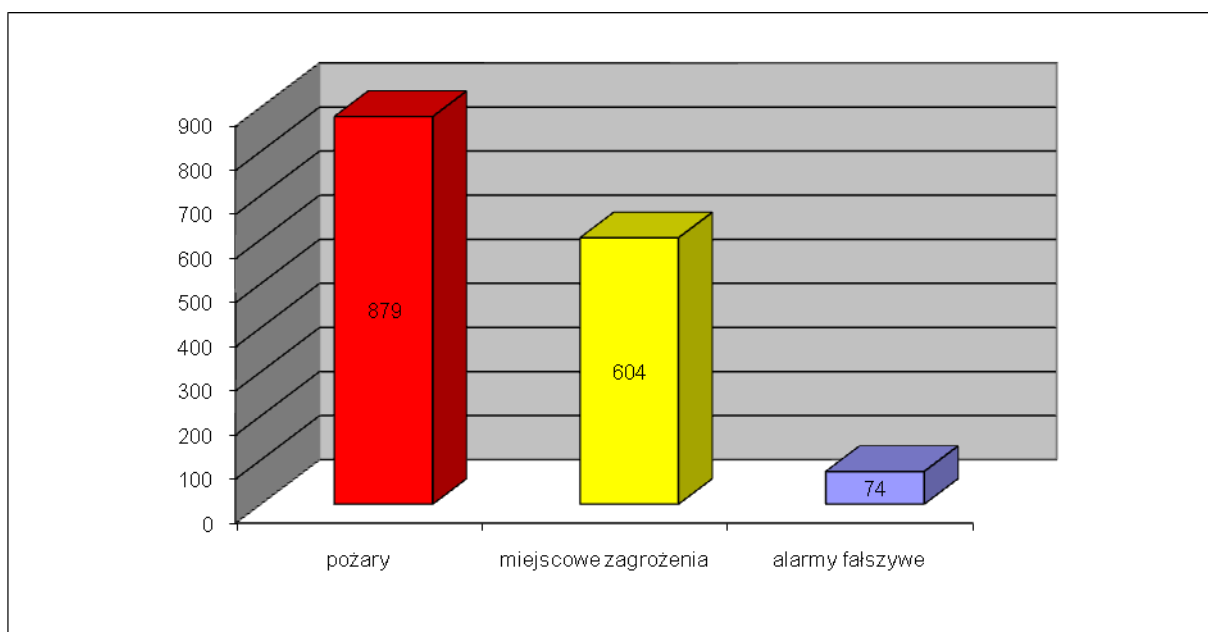
- ArcelorMittal Poland Spółka Akcyjna - Służba Ochrony Przeciwpożarowej i Ratownictwa Gazowego, ul. Piłsudskiego 92;
- Koksownia Przyjaźń Sp. z o.o. - Zakładowa Straż Pożarna, ul. Koksownicza 1.

Komenda Miejska Państwowej Straży Pożarnej w Dąbrowie Górniczej jest jednostką koordynującą działania tych podmiotów w ramach Krajowego Systemu Ratowniczo-Gaśniczego i współdziałania jednostek ochrony przeciwpożarowej.

### ***Zagadnienia interwencyjne***

Na terenie Dąbrowy Górniczej Państwowa Straż Pożarna w roku 2011 odnotowała łącznie 1557 interwencji jednostek ochrony przeciwpożarowej. Na tą liczbę składają się:

- 879 pożary;
- 604 miejscowe zagrożenia;
- 74 alarmy fałszywe.



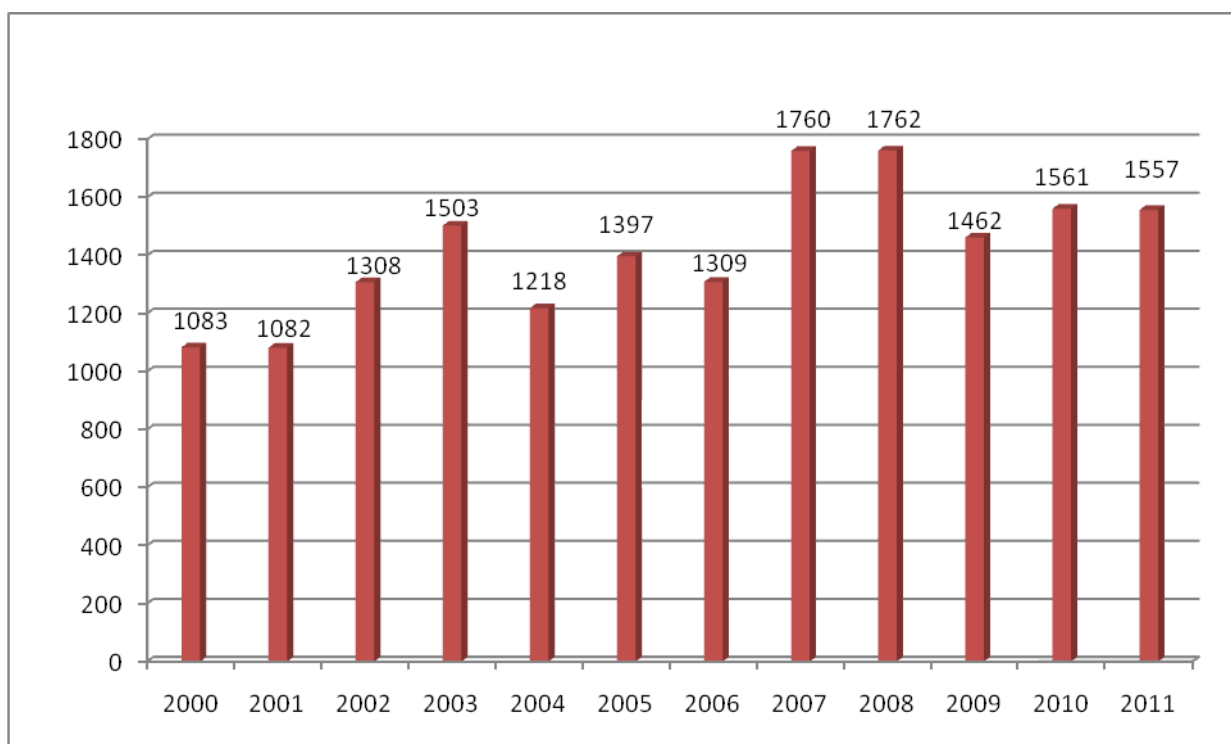




Łącznie w działaniach związanych z pożarami brały udział 1154 zastępy tj. 5531 strażaków jednostek ochrony przeciwpożarowej. Natomiast w działaniach związanych z miejscowymi zagrożeniami brały udział 911 zastępy, tj. 4015 strażaków jednostek ochrony przeciwpożarowej.

Dla porównania poniższy wykres oraz tabela przedstawiają ilość interwencji jednostek ochrony przeciwpożarowej w wyszczególnionych latach na terenie Dąbrowy Górniczej.

Interwencje jednostek ochrony przeciwpożarowej w latach 2000 – 2011





*Ilość interwencji jednostek ochrony przeciwpożarowej w latach 1993 – 2011*

Lp.	Rok	Pożary	Miejscowe zagrożenia	Alarmy fałszywe	Ogólna liczba interwencji
1	<b>1993</b>	316	103	21	<b>440</b>
2	<b>1994</b>	488	116	25	<b>629</b>
3	<b>1995</b>	423	200	10	<b>633</b>
4	<b>1996</b>	504	212	13	<b>729</b>
5	<b>1997</b>	603	541	6	<b>1150</b>
6	<b>1998</b>	648	378	13	<b>1039</b>
7	<b>1999</b>	690	296	21	<b>1007</b>
8	<b>2000</b>	658	403	22	<b>1083</b>
9	<b>2001</b>	572	480	30	<b>1082</b>
10	<b>2002</b>	671	596	41	<b>1308</b>
11	<b>2003</b>	899	562	42	<b>1503</b>
12	<b>2004</b>	589	579	50	<b>1218</b>
13	<b>2005</b>	896	442	59	<b>1397</b>
14	<b>2006</b>	585	662	62	<b>1309</b>
15	<b>2007</b>	842	845	73	<b>1760</b>
16	<b>2008</b>	830	866	66	<b>1762</b>
17	<b>2009</b>	693	698	71	<b>1462</b>
18	<b>2010</b>	588	883	83	<b>1554</b>
19	<b>2011</b>	879	604	74	<b>1557</b>

*Zestawienie zdarzeń jakie odnotowano w roku 2011 oraz ich podział ze względu na wielkość*

Pożary ze względu na rozmiar	Rozmiar pożaru	Ilość pożarów
	Mały	805
	Średni	71
	Duży	3
	<b>Razem</b>	<b>879</b>

Miejscowe zagrożenia ze względu na rozmiar	Rozmiar miejscowego zagrożenia	Ilość miejscowych zagrożeń
	Mały	603
	lokalny	1
	<b>Razem</b>	<b>604</b>

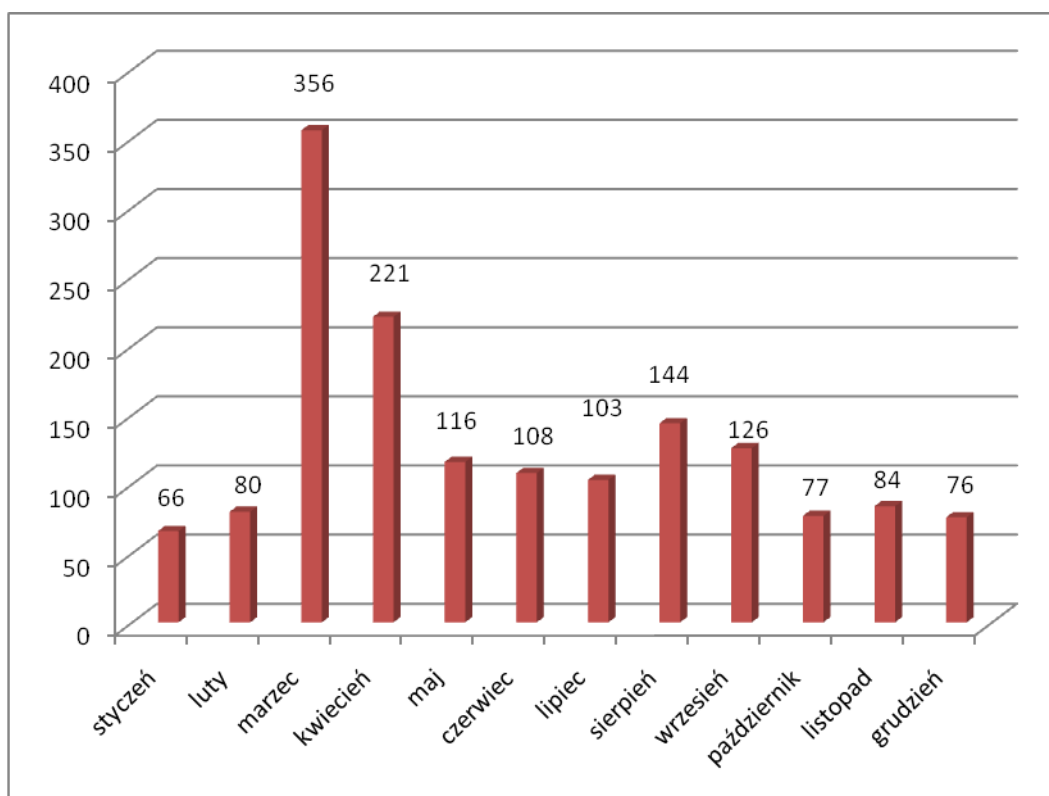
W roku ubiegłym odnotowano 74 alarmy fałszywe, z czego:

- 8 zaklasyfikowano jako złośliwe;
- 58 w dobrej wierze;
- 8 pochodziło z instalacji wykrywania pożarów.



Poniżej przedstawiono ilość interwencji jednostek ochrony przeciwpożarowej z wyszczególnieniem ilości interwencji w poszczególnych miesiącach.

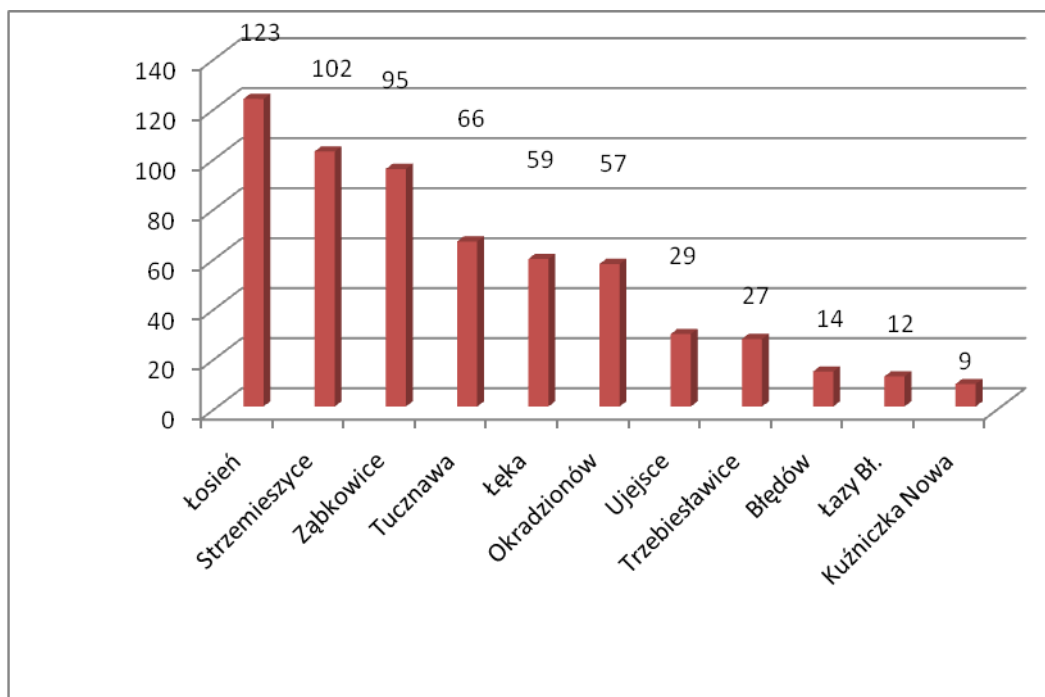
Interwencje w 2011 roku w układzie miesięcznym



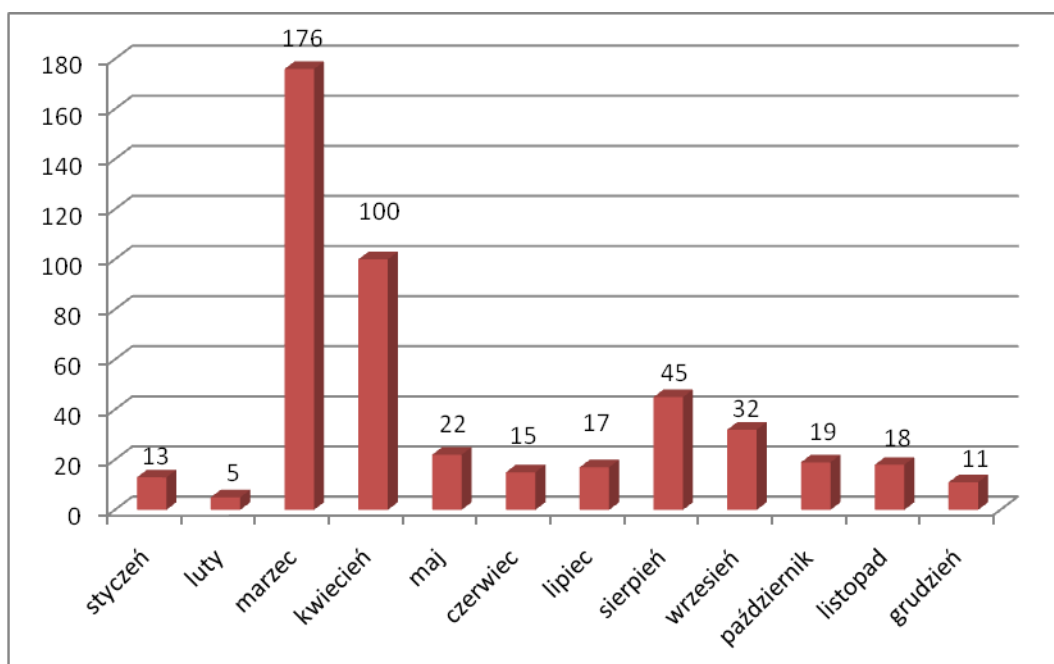
Znaczna ilość interwencji podejmowanych w miesiącu marcu i kwietniu spowodowana była koniecznością działań związanych z pożarami traw występującymi na terenach miejskich nieużytków.



Zestawienie ilości interwencji podejmowanych przez poszczególne jednostki Ochotniczej Straży Pożarnej w roku 2011



Poniżej przedstawiono na wykresie ilość wyjazdów jednostek OSP w poszczególnych miesiącach







### ***Działania Specjalistycznej Grupy Ratownictwa Technicznego***

W tutejszej komendzie działa specjalistyczna grupa ratownictwa technicznego (drogowego), w skład której wchodzi: ciężki samochód ratownictwa technicznego SCRT oraz ciężki samochód ratownictwa drogowego SCRD typ „MEGACITY”. Grupa ta działa w ramach Centralnego Odvodu Operacyjnego. W głównej mierze działania tej grupy polegają na usuwaniu skutków zdarzeń powstałych w wyniku wypadków drogowych z udziałem ciężkich pojazdów na terenie województwa śląskiego.

### ***Ćwiczenia obiektowe i doskonalące***

Doskonalenie prowadzenia działań ratowniczo-gaśniczych realizowano m.in. poprzez organizowanie ćwiczeń na obiektach mających szczególne znaczenie z uwagi na bezpieczeństwo pożarowe. W roku ubiegłym zorganizowano ćwiczenia na terenie:

- Zakładu produkcyjnego „SIGRO”;
- ArcelorMittal Poland S.A.;
- Spalarni odpadów „SARPI”;
- Portu Lotniczego w Pyrzowicach;
- Centralnej Szkoły PSP w Częstochowie;
- Szpitala Miejskiego;
- Dąbrowskiej Fabryki Obrabiarek;
- Zbiornika wodnego „POGORIA III”.

Celem tych ćwiczeń było przede wszystkim:

- sprawdzenie przygotowania obiektów do prowadzenia akcji ratowniczo-gaśniczych;
- sprawdzenie przygotowania pracowników do przeprowadzenia ewakuacji;
- doskonalenie umiejętności prowadzenia akcji ratowniczo-gaśniczych w obiektach produkcyjnych oraz użyteczności publicznej;
- zapoznanie strażaków ze specyfiką obiektu oraz z zastosowanymi rozwiązaniami w zakresie bezpieczeństwa pożarowego.

Podczas ćwiczeń przeprowadzono również próbne ewakuacje pracowników tych zakładów i instytucji w celu wyrobienia odpowiednich nawyków w sytuacji zagrożenia. Ćwiczenia te, oprócz sprawdzenia mobilności służb ratowniczych, miały za zadanie zapoznanie strażaków ze specyfiką funkcjonowania tych obiektów i zwrócenie szczególnej uwagi na przyjęte na ich terenie rozwiązania techniczno-organizacyjne.

### ***Dodatkowe szkolenia funkcjonariuszy***

W ramach doskonalenia zawodowego funkcjonariusze tut. komendy uczestniczyli w roku 2011 w szkoleniach specjalistycznych z zakresu:

- kurs sternika motorowodnego – 10 osób;
- kurs przewozu materiałów niebezpiecznych ADR – 9 osób;
- kurs obsługi i eksploatacji zbiorników ciśnieniowych – 2 osoby;
- kurs komputerowy Pakiet Office – 17 osób.



### *Monitoring pożarowy*

Miejskie Stanowisko Kierowania KM PSP w Dąbrowie Górniczej, poprzez sieć monitoringu pożarowego, sprawuje nadzór nad grupą obiektów zlokalizowanych na terenie miasta uznawanych za istotne z punktu widzenia bezpieczeństwa pożarowego. Operatorami sieci monitoringu są:

- Firma „NOMA 2” monitorująca:
  - Dom Handlowy „Real”;
  - Centrum Handlowe „OBI”;
  - Centrum Administracyjne;
  - Dom Handlowy „Kaufland”;
  - „Parkridge” Centrum Dystrybucyjne;
  - Zakład Produkcji Paliw Alternatywnych „REMONDIS”;
- Firma „TECHMONT” monitorująca:
  - Dom Pomocy Społecznej;
  - Szpital Miejski;
  - Park Wodny „Nemo”;
  - Halę Sportową „Centrum”;
  - Zakład Produkcyjny „Thyssen Krupp”;
  - Urząd Skarbowy;
  - Ośrodek Szkolno-Wychowawczy dla Dzieci Słabo Widzących i Niedowidzących;
  - Noclegownię przy ul. Łącznej;
  - Hotel „Standard”;
  - Centrum Handlowe „POGORIA”;
  - Zakład Produkcyjny „GUHRING”.

## **II. ANALIZA DZIAŁALNOŚCI SŁUŻBY KONTROLNO-ROZPOZNAWCZEJ**

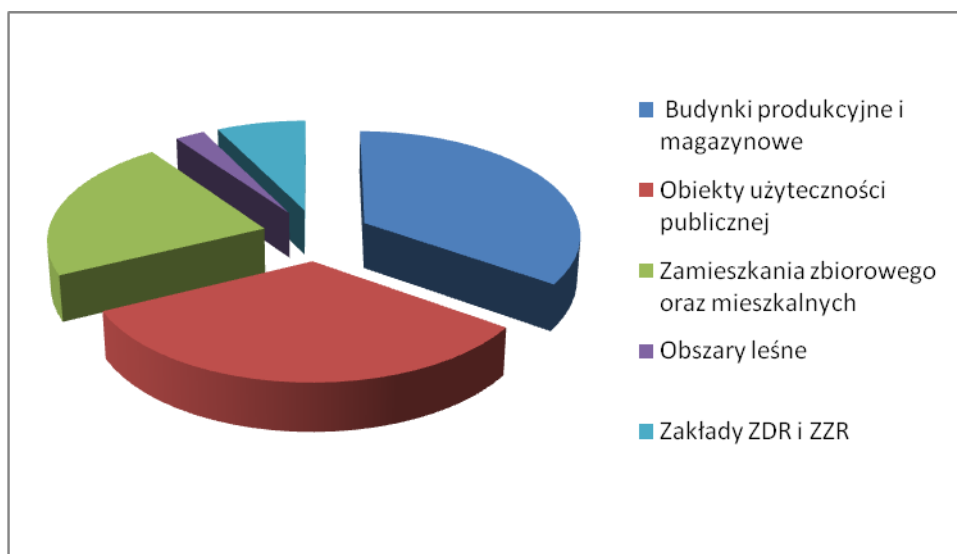
Kierunki działalności prewencyjnej KM PSP w Dąbrowie Górniczej w roku 2011 roku były dostosowane do aktualnych potrzeb z równoczesnym uwzględnieniem zadań i kompetencji wynikających z obowiązujących uregulowań prawnych. W działalności prewencyjnej w roku 2011 szczególny nacisk położono na egzekwowanie właściwego przestrzegania przepisów z zakresu ochrony przeciwpożarowej w obiektach użyteczności publicznej, obiektach produkcyjno-magazynowych oraz obiektach mogących stworzyć nadzwyczajne zagrożenia środowiska.

W roku 2011 przeprowadzono ogółem **123 kontrole**, podczas których skontrolowano **121 obiektów**.



Stąd też czynności kontrolno-rozpoznawcze przeprowadzono w:

- budynkach produkcyjnych i magazynowych – 42
- obiektach użyteczności publicznej – 40
- zamieszkania zbiorowego oraz mieszkalnych – 27
- obszary leśne – 3
- zakłady dużego ryzyka – 9



W wyniku przeprowadzonych czynności kontrolno-rozpoznawczych stwierdzono ogółem **268 nieprawidłowości**. Stosunkowo duża liczba nieprawidłowości, w pewnej mierze, spowodowana była brakiem wiedzy podmiotu kontrolowanego na temat zmian regulacji prawnych z zakresu bezpieczeństwa pożarowego i ochrony przeciwpożarowej. Spośród nich, najwięcej dotyczyło:

- stanu instalacji przeciwpożarowych i użytkowych,
- podręcznego sprzętu gaśniczego,
- niewłaściwych warunków ewakuacji.

Stwierdzone nieprawidłowości stały się podstawą do wydania **43 decyzji administracyjnych** obligujących właścicieli/zarządców obiektów do ich usunięcia.

Komenda Miejska Państwowej Straży Pożarnej w Dąbrowie Górniczej przeprowadziła także czynności kontrolno-rozpoznawcze w **23 budynkach mieszkalnych/socjalnych** stanowiących własność miasta. Stwierdzone uchybienia stały się podstawą do wydania **5 decyzji administracyjnych** zobowiązujących właścicieli/zarządców tych budynków do ich usunięcia.



W roku 2011 dużo miejsca poświęcono realizacji dodatkowych zadań dla organów PSP wynikających z regulacji prawnych ustawy „Prawo ochrony środowiska”. Kontrolami objęto występujące na terenie miasta Dąbrowa Górnicza **4 zakłady o dużym ryzyku (ZDR)** i **1 zakład zwiększonego ryzyka (ZZR)** wystąpienia poważnej awarii przemysłowej.

#### Zakłady Dużego Ryzyka:

- ALCEROLMITTAL POLAND S.A Oddział Dąbrowa Górnicza, al. J. Piłsudskiego 92;
- ALKAT Sp. z o.o., al. J. Piłsudskiego 92;
- OPERATOR LOGISTYCZNY PALIW PŁYNNYCH Sp. z o.o.  
Baza Paliw Nr 14 w Strzemieszycach, ul. Składowa 13, 42-530 Dąbrowa Górnicza;
- KOKSOWNIA PRZYJAŻŃ Sp. z o.o., ul. Koksownicza 1.

#### Zakład Zwiększonego Ryzyka:

- SARPI Dąbrowa Górnicza Sp. z o.o., ul. Koksownicza 16.

Od kilku lat szczególny nacisk w działalności prewencyjnej został położony na prawidłowe zabezpieczenie przeciwpożarowe obiektów użyteczności publicznej. Szczególnym nadzorem objęto te obiekty, w których takie działania mogą spowodować zagrożenie dla dużych grup ludzi tj. centra handlowe. Zakres kontroli obejmował w szczególności sprawdzenie:

- procedury przewidziane na okoliczność powstania pożaru lub innego zagrożenia tj. sytuacji wymagających przeprowadzenia ewakuacji ludzi,
- przygotowania służb odpowiedzialnych za realizację zadań zawartych w wymienionych procedurach,
- stanu sprawności technicznej urządzeń alarmowych i gaśniczych oraz środków łączności z jednostką PSP.

Kontrole obiektów użyteczności publicznej w znacznej ich części wykazują, że opracowane procedury na wypadek zagrożenia są znane przez personel obiektu i utrwalane podczas okresowych szkoleń z zakresu bhp i ppoż. Natomiast urządzenia alarmowe i gaśnicze poddawane są czynnościom kontrolnym i konserwacyjnym zgodnie z zaleceniami ich producentów.

Komenda Miejska Państwowej Straży Pożarnej w Dąbrowie Górniczej przeprowadziła w grudniu 2011r. kontrolę w **7 obiektach** handlowych punktów sprzedaży detalicznej środków pirotechnicznych. W dwóch przypadkach stwierdzono nieprawidłowości wynikające z nieprzestrzegania przepisów oraz wewnętrznych uregulowań w zakresie handlu tymi materiałami (instrukcja sprzedaży i postępowania z wyrobami pirotechnicznymi), takie jak:

- brak umieszczenia oznakowania informującego o zakazie palenia tytoniu i używania ognia otwartego w pobliżu punktu sprzedaży,





- brak informacji o zakazie otwierania opakowań z wyrobami pirotechnicznymi na terenie sklepu oraz o zakazie używania wyrobów pirotechnicznych w obiekcie, jak również na terenie do niego przyległym.

W roku 2011 przedstawiciele tutejszej komendy w oparciu o art. 56 Prawa budowlanego przeprowadzili **31 kontrole** związane z przekazaniem do eksploatacji nowo wybudowanych obiektów, których celem było sprawdzenie pod względem zgodności ich wykonania z projektem budowlanym oraz zapewnienie przez nie wymagań przeciwpożarowych. W stosunku do **7 obiektów** wniesiono uwagi względem zgodności ich wykonania z projektem budowlanym.

Ponadto funkcjonariusze tutejszej komendy w ramach propagowania bezpiecznych zachowań przeprowadzili w okresie letnim **17 spotkań** z dziećmi i młodzieżą mających charakter pogadarek połączonych z pokazem sprzętu pożarniczego, jak również brali czynny udział w takich imprezach jak: „Lato w mieście – Bezpieczne Wakacje 2011”, „Dzień Dziecka” organizowany w Centrum Handlowym „Pogoria” oraz „Światowy Dzień Bezpieczeństwa ArcerolMittal Poland S.A.”. W listopadzie 2011 r. Komenda Miejska PSP w Dąbrowie Górniczej rozpoczęła kampanię profilaktyczno-edukacyjną informującą o zagrożeniach związanych z zatruciami wywołanymi tlenkiem węgla pn. „**NIE dla czadu**”. Akcja ta realizowana jest poprzez propagowanie informacji zamieszczonych na stronie internetowej tutejszej komendy oraz przekazanie do Wydziału Oświaty Urzędu Miejskiego w Dąbrowie Górniczej ulotek celem rozpowszechnienia ich wśród uczniów i wychowanków szkół w zakresie możliwości rozpoznawania potencjalnego zagrożenia jakim jest tlenek węgla.

W roku 2011 przeprowadzono szereg czynności związanych z aktualizacją danych do katalogu zagrożeń miasta Dąbrowa Górnicza w odniesieniu do zakładów, firm i przedsiębiorstw mogących spowodować nadzwyczajne zagrożenie dla środowiska oraz innych podmiotów gospodarczych przetwarzających lub magazynujących substancje niebezpieczne. Opracowano nową „Analizę Zagrożeń Miasta Dąbrowa Górnicza” wynikającą z obecnie obowiązujących przepisów prawnych.

### **III. ANALIZA DZIAŁALNOŚCI SŁUŻBY KWATERMISTRZOWSKO - TECHNICZNEJ**

Komenda Miejska Państwowej Straży Pożarnej w Dąbrowie Górniczej postawiła sobie za cel w roku 2011 dążenie do osiągnięcia obowiązujących ją normatywów i to zarówno w zakresie sprzętowym, jak i wyposażenia strażaków-ratowników w umundurowanie bojowe, służbowe oraz wyjściowe. Borykając się od wielu lat z problemami finansowymi, starzejącym się sprzętem, wyposażeniem oraz budynkami trzeba było w wielu sytuacjach wybrać



priorytety, które byłyby realizowane w pierwszej kolejności. Niestety realizacja niektórych z nich wiązała się z koniecznością rezygnacji z innych lub przesunięciem terminów ich realizacji. Jako cel nadrzędny przyjęto bezpieczeństwo strażaków biorących udział w akcjach ratowniczo-gaśniczych, których w roku 2011 było 1557. Podczas działań najczęściej ulegały uszkodzeniu lub całkowitemu zniszczeniu poszczególne elementy umundurowania bojowego, które musiały być natychmiast wymienione na nowe. Ta sytuacja z kolei wygenerowała wzrost kosztów utrzymania gotowości bojowej jednostki. Można tutaj dodać, że ubranie bojowe strażaka na początku 2000 roku kosztowało ok. 450,00 zł brutto, natomiast dziś jest to już kwota sięgająca 2.500,00 zł brutto. Na tym przykładzie widzimy jak na przestrzeni kilku ostatnich lat ceny odzieży ochronnej i sprzętu pożarniczego ulegały diametralnym zmianom. Są to koszty ponoszone w celu zapewnienia niezbędnego bezpieczeństwa ratownikom w podstawowym jego zakresie.

Ponieważ posiadane środki z budżetu państwa nie zabezpieczały w pełni tych potrzeb podjęto starania w celu pozyskania pozabudżetowych środków finansowych. Rezultatem tych działań było pozyskanie środków w wysokości:

- od Urzędu Miejskiego w Dąbrowie Górniczej – 130.000,00 zł.;
- od Komendy Głównej PSP w Warszawie z firm ubezpieczeniowych – 25.000,00 zł. (na remont samochodu gaśniczego-agregatu proszkowego).

Pozyskane dodatkowe środki finansowe oraz wygospodarowane środki własne pozwoliły na przeprowadzenie działań mających na celu kupno lub uzupełnienie niedoboru:

- w zakresie wyposażenia strażaków w sprzęt ochrony indywidualnej:
  - rękawice specjalne – 25 par;
  - ubranie koszarowe – 19 kpl.;
  - obuwiu specjalne gumowe – 4 pary;
  - obuwiu specjalne skórzane – 8 par;
  - ubranie specjalne – 6 kpl.;
- w zakresie zakupu środków gaśniczych oraz sorbentów i dyspergentów:
  - środek pianotwórczy – 1596 kg;
  - sorbent – 400 kg;
  - dyspergent – 120 l;
- w zakresie wyposażenia pomieszczeń:
  - zakup foteli biurowych – 7 szt.;
  - szafa metalowa – 1 szt.;
  - biurko komputerowe – 1 szt.

Nieodpłatnie pozyskano również z Komendy Wojewódzkiej Państwowej Straży Pożarnej w Katowicach następujące wyposażenie indywidualne oraz sprzęt pożarniczy:

- rękawice specjalne – 10 par
- obuwiu specjalne skórzane – 24 pary
- ubrania specjalne – 26 kpl.
- węże tłoczne W-52 – 10 szt.



- węże tłoczne W-75 – 12 szt.
- węże ssawne 110 – 5 szt.
- węże tłoczne W-110 – 10 szt.
- linki ratownicze – 4 szt.
- namioty pneumatyczne – 2 szt.
- sorbent – 200 kg.

Dodatkowo w roku 2011 pozyskano nieodpłatnie z KW PSP w Katowicach rejestrator rozmów umożliwiający zapis wszystkich rozmów prowadzonych drogą telefoniczną a także drogą radiową oraz jeden zestaw komputerowy. Natomiast ze środków własnych tut. komenda zakupiła dodatkowo 3 zestawy komputerowe.

Odrębną kwestię stanowią także niedobory środków finansowych pozwalających na przeprowadzenie remontów lub modernizacji zarówno pojazdów i sprzętu pożarniczego, jak i budynków komendy. Z każdym rokiem potrzeb tych jest coraz więcej. Podobna sytuacja ma miejsce w odniesieniu do możliwości zakupu nowych samochodów ratowniczo-gaśniczych lub innego specjalistycznego sprzętu. Bez wsparcia ze strony innych firm i instytucji, w tym jednostek samorządowych, nie byłoby to możliwe. Dlatego też w roku 2011 Komenda Miejska PSP w Dąbrowie Górniczej poczyniła starania w celu pozyskania niezbędnych, pozabudżetowych środków umożliwiających zakup ciężkiego samochodu ratowniczo-gaśniczego za kwotę 920.000,00 zł. Rezultatem tych działań było pozyskanie środków w wysokości:

- od ArcerolMittal Poland S.A. – 350.000,00 zł;
- od Urzędu Miejskiego w Dąbrowie Górniczej – 100.000,00 zł.;
- środki Państwowej Straży Pożarnej i WFOŚ w Katowicach – 470.000,00 zł.

Zgromadzone w ten sposób środki pozwoliły na zakup ciężkiego samochodu ratowniczo-gaśniczego marki SCANIA 4x4. Jednocześnie zakup ten pozwolił na przekazanie do jednostki OSP Łazy Błędowskie eksploatowanego dotychczas przez tut. komendę samochodu ratowniczo-gaśniczego GCBA Jelcz 014.

#### IV. WNIOSKI

Komenda Miejska Państwowej Straży Pożarnej w Dąbrowie Górniczej, wypełniając nałożone na nią obowiązki ustawowe, dzięki przychylności i wsparciu ze strony współpracujących przedsiębiorstw, firm i władz samorządowych może uznać miniony rok za rok wykorzystanych szans. Natomiast trudności z jakimi na co dzień przychodzi nam się mierzyć rekompensowane są poczuciem dobrze pełnionej służby i uznaniem w oczach społeczeństwa.