

**Uchwała Nr 7/2011
Rady Społecznej
Szpitala Specjalistycznego
im. Sz. Starkiewicza
w Dąbrowie Górniczej z dnia 31.05.2011 r.**

**w sprawie: wprowadzenia zmian w Statucie Szpitala Specjalistycznego im. Sz. Starkiewicza
w Dąbrowie Górniczej**

Na podstawie art. 39 ust.2 i 3, art. 46 ust. 1c o ustawy z dnia 30 sierpnia o zakładach opieki zdrowotnej (t.j. Dz. U. Nr 14 poz. 89 z późn. zm.) oraz § 9 pkt. I 2. lit. c/ Statutu Szpitala Specjalistycznego im. Sz. Starkiewicza w Dąbrowie Górniczej, Rada Społeczna

U c h w a ł a :

§ 1

W Statucie Szpitala Specjalistycznego im. Sz. Starkiewicza w Dąbrowie Górniczej, którego tekst jednolity został przyjęty Uchwałą Rady Miejskiej Nr XXXVII/648/09 z dnia 26 marca 2009 r., z późniejszymi zmianami wprowadzonymi Uchwałami Rady Miejskiej Nr XLIII/784/09 z dnia 4 listopada 2009 r., Nr XLV/824/09 z dnia 23 grudnia 2009 r., Nr XLVII/851/10 z dnia 3 marca 2010 r., Nr LIII/925/10 z dnia 23 czerwca 2010 r., Nr LV/968/10 z dnia 29 września 2010 r. oraz Uchwałą Rady Miejskiej Nr VI/56/11 z dnia 30 marca 2011 r., dokonuje się zmian zgodnie z Aneksem Nr 7/2011, w brzmieniu stanowiącym załącznik do niniejszej uchwały


§ 2

Wykonanie uchwały poprzez przedstawienie jej do zatwierdzenia Organowi Założycielskiemu – Radzie Miejskiej Dąbrowy Górniczej powierza się Dyrektorowi Szpitala.

§ 3

Uchwała wchodzi w życie z dniem zatwierdzenia przez Radę Miejską w Dąbrowie Górniczej.

Przewodnicząca
Rady Społecznej


Iwona Krupa

**Aneks Nr 7
z dnia 31.05.2011 r.
do Statutu Szpitala Specjalistycznego
im. Sz. Starkiewicza
w Dąbrowie Górniczej**

W Statucie Szpitala Specjalistycznego im. Sz. Starkiewicza w Dąbrowie Górniczej wprowadza się następujące zmiany:

§ 1.

1. w § 3 ust. 1. otrzymuje brzmienie:

1. Podstawowym celem Szpitala jest zapewnienie opieki zdrowotnej i profilaktycznej, poprzez udzielanie ambulatoryjnych i stacjonarnych specjalistycznych świadczeń zdrowotnych, świadczeń w zakresie leczenia jednego dnia oraz świadczeń zdrowotnych z zakresu medycyny pracy, a także udzielanie świadczeń zdrowotnych w ramach podstawowej opieki zdrowotnej w zakresie nocnej i świątecznej wyjazdowej opieki lekarskiej i pielęgniarstwa, nocnej i świątecznej ambulatoryjnej opieki lekarskiej i pielęgniarstwa oraz transportu sanitarnego.

2. w § 4 dodać pkt. 2a) o treści:

2a. Leczenia jednego dnia w Zespole chirurgii jednego dnia w dziedzinach:

- a) okulistyki
- b) otolaryngologii
- c) chirurgii urazowo-ortopedycznej
- d) chirurgii ogólnej
- e) ginekologii
- f) urologii

3. w § 4 akapit pod punktem 8 otrzymuje brzmienie:

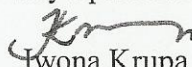
Wykaz wewnętrznych jednostek organizacyjnych, utworzonych w celu realizacji statutowych zadań Szpitala - przychodni, poradni, oddziałów, zespołów, zakładów, pracowni i innych jednostek organizacyjnych zawiera załącznik nr 1 do statutu. Tworzenie, łączenie, podział i likwidacja tych jednostek wymaga zmiany statutu.

4. Załącznik Nr 1 do Statutu, stanowiący wykaz jednostek organizacyjnych wykonujących zadania statutowe otrzymuje brzmienie jak w załączniku do niniejszego aneksu.

5. Załącznik Nr 2 do Statutu, stanowiący schemat organizacyjny otrzymuje brzmienie jak w załączniku do niniejszego aneksu.

§ 2.

Pozostałe postanowienia Statutu pozostają bez zmian.

Przewodnicząca
Rady Społecznej

Iwona Krupa

Wykaz jednostek organizacyjnych wykonujących zadania statutowe

Szpital Specjalistyczny
ul. Szpitalna 13

ogólna liczba łóżek – 454

| 1. Oddziały | ogólna liczba łóżek w oddziale | w tym | |
|--|--|--|--|
| | | łóżka intensywnej opieki medycznej | łóżka intensywnego nadzoru kardiologicznego |
| a) nefrologii i dializoterapii | 18 | 2 | - |
| b) wewnętrzny | 76 | 6 | - |
| c) kardiologiczny z intensywnym nadzorem kardiologicznym | 38 | - | 6 |
| d) chirurgii ogólnej | 30 | 2 | - |
| e) chirurgii urazowo-ortopedycznej | 35 | 2 | - |
| f) otolaryngologiczny | 12 | 2 | - |
| g) okulistyczny | 18 | 2 | - |
| h) neurologiczny | 24 | 2 | - |
| i) anestezyjologii i intensywnej terapii | 8 | 8 | - |
| j) położniczo-ginekologiczny | 35 | 2 | - |
| k) noworodkowy – typu rooming | 30 miejsc dla noworodków (nie wlicza się do ogólnej liczby łóżek) w tym: - 24 łóżek dla noworodków - 6 inkubatorów | - | - |
| l) pediatryczny z pododdziałem niemowlęcym | 25 | 2 | - |
| ł) psychiatryczny ul. Krasińskiego 43 | 60 | 4 | - |
| m) dzienny psychiatryczny ul. Krasińskiego 43 | 10 miejsc dziennych (nie wlicza się do ogólnej liczby łóżek) | - | - |

| | | | | |
|----|---|--|---|---|
| n) | szpitalny oddział ratunkowy (SOR) | 3 | 2 | - |
| | 5 stanowisk (nie wlicza się do ogólnej liczby łóżek) | | | |
| o) | stacja dializ | 10 stanowisk dializacyjnych (nie wlicza się do ogólnej liczby łóżek) | - | - |
| p) | rehabilitacji ogólnoustrojowej | 12 | 2 | - |
| r) | onkologii klinicznej | 24 | 2 | - |
| s) | udarowy | 20 | 6 | - |
| t) | rehabilitacji neurologicznej | 16 | 2 | - |

2. Zespół chirurgii jednego dnia w dziedzinach:
- 8 miejsc
(nie wlicza się do ogólnej liczby łóżek)

- okulistyki
- otolaryngologii
- chirurgii urazowo-ortopedycznej
- chirurgii ogólnej
- ginekologii
- urologii

3. Blok operacyjny.

4. Zakład Rehabilitacji.

- gabinet fizykoterapii
- gabinet hydroterapii
- gabinet masażu
- sala gimnastyczna

5. Diagnostyka medyczna:

- a) Pracownie diagnostyczne:

- EEG,
- EKG,
- Endoskopia,
- Echokardiografia,
- Cytologia,
- Audiometria,
- Spirometria,
- Angiografia Fluorosceinowa,
- Ultrasonografia oka.

- b) Zakład diagnostyki obrazowej z pracowniami:

- USG,
- RTG,
- Mammografii.

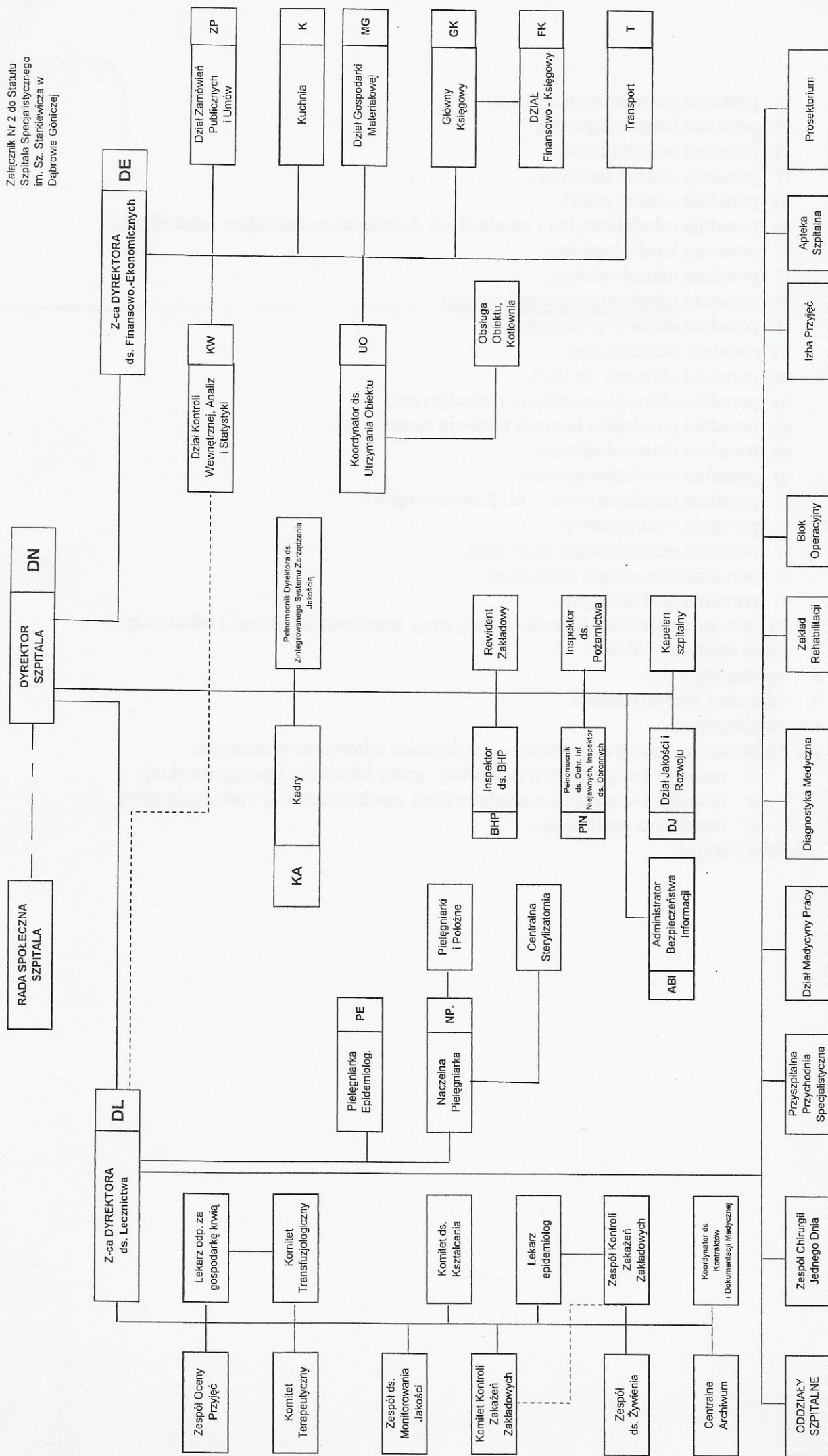
6. Przyszpitalna Przychodnia Specjalistyczna /ul. Szpitalna 13/

- a) poradnia nefrologiczna,
- b) poradnia proktologiczna,

- c) poradnia gastroenterologiczna,
 - d) poradnia hematologiczna,
 - e) poradnia onkologiczna,
 - f) poradnia chorób tarczycy,
 - g) poradnia chorób piersi,
 - h) poradnia rehabilitacyjna i rehabilitacji dziecięcej /w zakładzie rehabilitacji/,
 - i) poradnia kardiologiczna,
 - j) poradnia neurologiczna,
 - k) poradnia ginekologiczno-położnicza,
 - l) poradnia otolaryngologiczna,
 - ł) poradnia okulistyczna,
 - m) poradnia chirurgii ogólnej,
 - n) poradnia chirurgii urazowo-ortopedycznej,
 - o) poradnia patologii i kontroli rozwoju noworodka,
 - p) poradnia diabetologiczna,
 - q) poradnia anestezjologiczna,
 - r) poradnia psychiatryczna – ul. Krasińskiego 43,
 - s) poradnia wad postawy,
 - t) poradnia pulmonologii dziecięcej,
 - u) poradnia alergologii dziecięcej,
 - v) poradnia preluksacyjna,
 - w) poradnia sportowo-lekarska i medycyny sportowej dla dzieci i młodzieży.
- 7. Dział Medycyny Pracy.
 - 8. Apteka Szpitalna.
 - 9. Centralna Sterylizatornia.
 - 10. Prosektorium.
 - 11. Podstawowa opieka zdrowotna - świadczenia zdrowotne w zakresie:
 - a. nocnej i świątecznej wyjazdowej opieki lekarskiej i pielęgniarstwa,
 - b. nocnej i świątecznej ambulatoryjnej opieki lekarskiej i pielęgniarstwa,
 - c. transportu sanitarnego.
 - 12. Izba Przyjęć.

SCHEMAT ORGANIZACYJNY SZPITALA SPECJALISTYCZNEGO im. SZ. STARKIEWICZA W DĄBROWIE GÓRNICZEJ

Załącznik Nr 2 do Statutu
Szpitala Specjalistycznego
im. Sz. Starkiewicza w
Dąbrowie Górniczej



Dąbrowa Górnicza, dnia 31.05.2011 r.

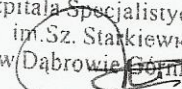
SZPITAL SPECJALISTYCZNY
im. Sz. Starkiewicza w Dąbrowie Górniczej
41-300 Dąbrowa Górnicza, ul. Szpitalna 13
tel.(032) 262-32-75/77, fax.(032) 262-59-23
NIP 629-21-15-781 Regon 000310077

Rada Społeczna
Szpitala Specjalistycznego
im. Sz. Starkiewicza
w Dąbrowie Górniczej

WNIOSEK

Dyrekcja Szpitala wnosi o podjęcie uchwały dokonującej zmianę zapisu w Statucie Szpitala, zgodnie z Anekssem Nr 7/2011 do Statutu, stanowiącym załącznik do Uchwały Rady Społecznej Nr 7/2011.

Powyższe podyktowane jest rozszerzeniem działalności zakładu o możliwość udzielania świadczeń w trybie chirurgii jednego dnia w zakresie świadczeń otolaryngologicznych, okulistycznych, chirurgii ogólnej, chirurgii urazowo – ortopedycznej, ginekologii oraz urologii przez stworzony w tym celu zespół chirurgii jednego dnia.

p.o. DYREKTOR
Szpitala Specjalistycznego
im. Sz. Starkiewicza
w Dąbrowie Górniczej

lek. Zbigniew Grzywnowicz