



Jedna karta, wiele funkcji





Regionalny Program Operacyjny Województwa Śląskiego

— realna odpowiedź na realne potrzeby



Jedna karta, wiele funkcji



**PROGRAM
REGIONALNY**
NARODOWA STRATEGIA SPÓJNOŚCI



Śląskie.
Pozytywna energia

UNIA EUROPEJSKA
EUROPEJSKI FUNDUSZ
ROZWOJU REGIONALNEGO



Projekt współfinansowany przez Unię Europejską z Europejskiego Funduszu Rozwoju Regionalnego w ramach Regionalnego Programu Operacyjnego Województwa Śląskiego na lata 2007-2013



DWADZIEŚCIA JEDEN MIAST WE WSPÓLNYM SYSTEMIE

13 PAŹDZIERNIKA 2009 ROKU W SIEDZIBIE KOMUNIKACYJNEGO ZWIĄZKU KOMUNALNEGO GOP W KATOWICACH PODPISANA ZOSTAŁA UMOWA O REALIZACJI PROJEKTU „ŚLĄSKA KARTA USŁUG PUBLICZNYCH”

5

Dokument sygnowali przedstawiciele KZK GOP, dziewiętnastu gmin członkowskich Związku (Będzina, Bytomia, Chorzowa, Czeladzi, Dąbrowy Górniczej, Gliwic, Imielina, Katowic, Knuruwa, Mysłowic, Piekar Śląskich, Pyskowic, Radzionkowa, Rudy Śląskiej, Siemianowic Śląskich, Sosnowca, Świętochłowic, Wojkowic, Zabrze) oraz Tychów i Jaworzna. W związku z uwagami Urzędu Marszałkowskiego 16 marca 2010 roku koszty projektu zostały skorygowane *Aneksem nr 1* do przedmiotowej umowy.

Celem projektu „Śląska Karta Usług Publicznych” jest utworzenie na poziomie ponadlokalnym systemu informatycznego, co zwiększy zakres oraz dostępność usług świadczonych przez instytucje publiczne drogą elektroniczną. Jednocześnie ŚKUP stanie się narzędziem

wspomagającym zarządzanie w administracji publicznej.

Projekt zakłada wprowadzenie systemu płatności elektronicznych za usługi dostarczane przez instytucje publiczne przy wykorzystaniu elektronicznej karty bezstykowej. Oprócz pełnienia funkcji pieniądza elektronicznego, karta ta będzie stanowić identyfikator mieszkańca oraz nośnik certyfikatu podpisu elektronicznego. Istotnym elementem przedsięwzięcia, ułatwiającym kontakt użytkowników z administracją, będzie Portal Klienta, który zintegruje dostęp do elektronicznych usług publicznych świadczonych przez różne instytucje.

ŚKUP umożliwi wykorzystanie najnowocześniejszych rozwiązań technicznych i technologicznych >>



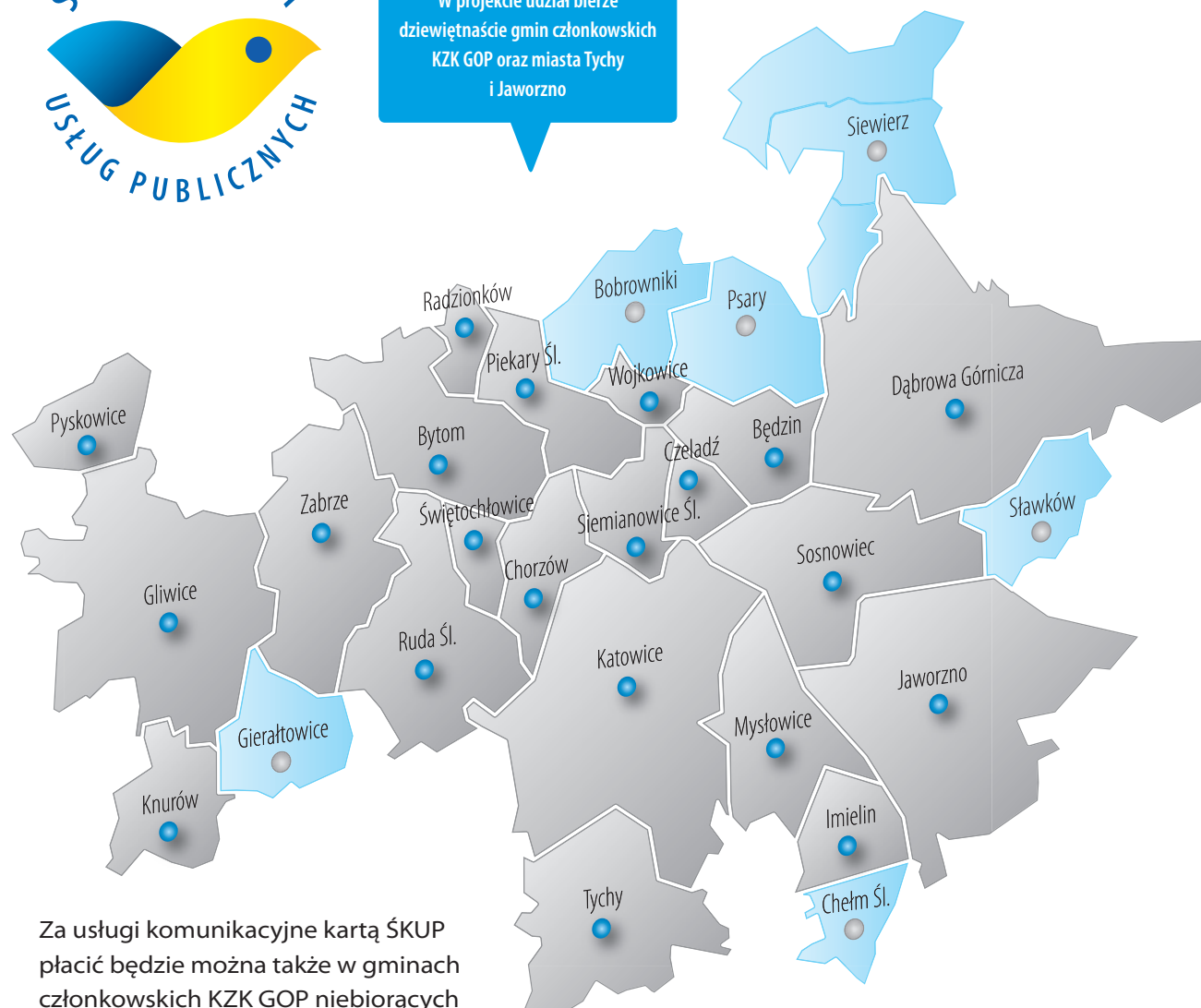
w codziennym kontakcie mieszkańców województwa śląskiego z instytucjami publicznymi. System pozwoli na korzystanie z różnych usług: kulturalnych, sportowo-rekreacyjnych, bibliotecznych, parkowania czy komunikacyjnych. Ponadto będzie stanowił platformę wymiany informacji pomiędzy uczestnikami projektu.

Rozwiązanie to da możliwość wprowadzenia w województwie śląskim jednolitej polityki w zakresie kształtowania cen w obszarze komunikacji i parkowania oraz podstawę do zaprogramowania zasad właściwych dla systemów Park & Ride. Ułatwi wdrożenie spójnej polityki rabatowej na skorelowane działania, dostosowanej do aktualnych potrzeb. Dzięki temu łatwiejsze stanie

się kształtowanie popytu na ofertę instytucji zaangażowanych w projekt. System wygeneruje rzetelne dane, na przykład odnośnie do liczby osób korzystających z poszczególnych usług. Informacje te pozwolą lepiej dopasować podaż do potrzeb klienta, umożliwiając między innymi stosowanie specjalnych taryf dla konkretnych użytkowników.



W projekcie udział bierze
dziewiętnaście gmin członkowskich
KZK GOP oraz miasta Tychy
i Jaworzno



Za usługi komunikacyjne kartą ŚKUP
płacić będzie można także w gminach
członkowskich KZK GOP niebiorących
udziału w projekcie (zaznaczone
na niebiesko)

ŚKUP jest jednym z nielicznych krajowych przedsięwzięć szeroko traktujących problematykę e-administracji. Elektroniczne usługi publiczne będą początkowo wdrażane w stu dwudziestu instytucjach z obszaru dwudziestu jeden gmin. Za pośrednictwem systemu realizowanych będzie sześć podstawowych rodzajów usług publicznych. Założeniem projektu jest stworzenie systemu elektronicznych mikropłatności w administracji publicznej. W wyniku bieżącego pozyskiwania danych o liczbie i rodzaju transakcji, relacjach zachodzących pomiędzy różnymi zadaniami publicznymi oraz o uwarunkowaniach wpływających na liczbę osób korzystających z nich, ułatwione zostanie zarządzanie w administracji.

Efektywna realizacja celów stawianych przed ŚKUP wymaga:

- utworzenia dwóch centrów przetwarzania danych,
- stworzenia Portalu Klienta,
- wyposażenia sieci akceptacji karty ŚKUP w niezbędną infrastrukturę sprzętową i oprogramowanie,
- wyposażenia gmin uczestniczących w projekcie w urządzenia umożliwiające nadanie certyfikatu podpisu elektronicznego (CC SEKAP),
- stworzenia sieci punktów doładowań karty ŚKUP,
- wydania i obsługi kart ŚKUP przez uprawnioną instytucję,
- wyposażenia właściwych służb w urządzenia do kontroli uprawnień użytkownika karty.

W związku z wdrożeniem projektu przewiduje się wiele korzyści społecznych. Karta przyczyni się do popularyzacji nowoczesnych technologii informatycznych w sektorze publicznym. Jednocześnie uprości procedury i ułatwi mieszkańcom dostęp do instytucji publicznych, co wpłynie na wzrost poziomu życia w regionie. ŚKUP zapewni również promocję podmiotów zrzeszonych w systemie oraz poprawi ogólny wizerunek i konkurencyjność miast aglomeracji.

SPOŁECZEŃSTWO INFORMACYJNE

PRIORYTET I DZIAŁANIE, W RAMACH KTÓREGO DOFINANSOWYWANY JEST PROJEKT „ŚKUP”

8 Projekt „Śląska Karta Usług Publicznych” jest dofinansowany ze środków Europejskiego Funduszu Rozwoju Regionalnego w ramach Priorytetu II „Społeczeństwo informacyjne”, Działania 2.2. „Rozwój elektronicznych usług publicznych” Regionalnego Programu Operacyjnego Województwa Śląskiego na lata 2007-2013. Ogólnym celem programu jest wsparcie konkurencyjności subregionu w stosunku do innych regionów poprzez porównanie jakości funkcjonowania instytucji na ich terenie, w tym stopnia usprawnienia działań administracji publicznej. Nieodzwonny w realizacji zmian w zarządzaniu jest rozwój społeczeństwa informacyjnego. Wiąże się on z rozbudową nowoczesnej sieci telekomunikacyjnej, obejmującej zasięgiem wszystkich obywateli oraz rozwinięciem systemów informacyjnych dostępnych publicznie.

Do wsparcia w ramach działania przewidziano projekty mające na celu:

- tworzenie i wdrażanie systemów informatycznych na poziomie regionalnym, ponadlokalnym i lokalnym w zakresie e-Government, zwiększających zakres oraz dostępność usług świadczonych drogą elektroniczną (front-office);

- budowę zintegrowanego systemu wspomagania zarządzania w administracji publicznej na poziomie regionalnym, ponadlokalnym i lokalnym (back-office). Projekt „Śląska Karta Usług Publicznych” zakłada wzrost liczby zadań publicznych, świadczonych przy wykorzystaniu nowoczesnych technologii informatycznych.

ŚKUP łączy w sobie funkcjonalność elektronicznej portmonetki z kartą identyfikacyjną i nośnikiem certyfikatu podpisu elektronicznego, spełnia więc bezpośrednio wszystkie te założenia.

ZAŁOŻENIA DOFINANSOWANIA PROJEKTU „ŚKUP”

Projekt uzyskał dofinansowanie w ramach Programu Rozwoju Subregionu Centralnego. Przygotowana dokumentacja aplikacyjna uchwałą Zarządu Komunikacyjnego Związku Komunalnego GOP została przyjęta w listopadzie 2009 roku, a następnie złożona w Urzędzie Marszałkowskim.

17 czerwca 2010 roku do KZK GOP wpłynęło pismo z Instytucji Zarządzającej Regionalnego Programu Operacyjnego Województwa Śląskiego informujące o pozytywnej ocenie merytoryczno-technicznej projektu ŚKUP i skierowaniu go do dofinansowania ze środków Europejskiego Funduszu Rozwoju Regionalnego.

Umowa o dofinansowanie projektu została podpisana 18 października 2010 roku przez Zarząd Województwa Śląskiego występującego w roli Instytucji Zarządzającej

RPO WSL oraz przez Komunikacyjny Związek Komunalny GOP. Związek został upoważniony do pełnienia funkcji lidera projektu przez Partnerów Projektu (dwadzieścia jeden gmin) na mocy *Umowy o realizacji wspólnego projektu „ŚKUP”* z dnia 13 października 2009 roku. Umowa ta jest integralną częścią wniosku o dofinansowanie. Jej strony postanowiły, w jakim stopniu będą współfinansowały realizację zadań projektowych. Zobowiązały się do zabezpieczenia w swoich budżetach środków na pokrycie wkładu własnego w wydatkach kwalifikowalnych, uznanych przez IZ RPO WSL do refundacji w ramach dofinansowania, oraz niekwalifikowalnych, finansowanych z budżetu KZK GOP i Partnerów Projektu.

Całkowita wartość projektu wynosi 130 mln 120 tys. 600,02 zł, w tym wartość kwoty dofinansowania to 78 mln 452 tys. 197,33 zł (77,44 procent kwoty całkowitych wydatków kwalifikowalnych Projektu).

ISTOTA I PRZEDMIOT UMOWY

Umowa o dofinansowanie określa szczegółowe zasady przekazywania i wykorzystywania środków pochodzących z dofinansowania części wydatków kwalifikowalnych ponoszonych przez KZK GOP na realizację projektu.

Zakres tej umowy obejmuje obowiązki i odpowiedzialność beneficjenta, tj. rzetelne rozliczanie finansowe projektu, zapewnienie terminowej i prawidłowej jego realizacji oraz osiągnięcie zakładanych celów. Zobowiązaniem beneficjenta jest realizowanie projektu zgodnie z wnioskiem o dofinansowanie.





16 LISTOPADA 2010 ROKU ZOSTAŁA ZATWIERDZONA SPECYFIKACJA ISTOTNYCH WARUNKÓW ZAMÓWIENIA (SIWZ) NA DOSTAWĘ, WDROŻENIE I UTRZYMANIE SYSTEMU „ŚLĄSKA KARTA USŁUG PUBLICZNYCH”. 17 LISTOPADA OGŁOSZENIE O ZAMÓWIENIU ZOSTAŁO PRZESŁANE DO PUBLIKACJI W *DZIENNIKU URZĘDOWYM UNII EUROPEJSKIEJ*, GDZIE UKAZAŁO SIĘ DZIEŃ PÓŹNIEJ. ZAMIESZCZONO JE RÓWNIEŻ NA TABLICY OGŁOSZEŃ KZK GOP ORAZ – WRAZ ZE SIWZ – NA STRONIE INTERNETOWEJ ZAMAWIAJĄCEGO.

PIERWOTNIE TERMIN SKŁADANIA OFERT PRZETARGOWYCH USTALONO NA 29 GRUDNIA 2010 ROKU. W ZWIĄZKU ZE ZŁOŻENIEM PRZEZ WYKONAWCÓW ODWOŁAŃ ORAZ WIELU WNIOSKÓW O WYJAŚNIENIE TREŚCI SIWZ, TERMIN TEN PRZEDŁUŻONO DO 24 LUTEGO 2011 ROKU.



ŚLĄSKA KARTA USŁUG PUBLICZNYCH

Projekt „Śląska Karta Usług Publicznych” będzie realizowany na obszarze gmin należących do Komunikacyjnego Związku Komunalnego Górnośląskiego Okręgu Przemysłowego. W pełnym zakresie do projektu przystąpiło dziewiętnaście miast Związku oraz Tychy i Jaworzno, natomiast usługi komunikacyjne w systemie ŚKUP realizowane będą na terenie wszystkich gmin członkowskich Związku, tj. Będzina, Bobrownik, Bytomia, Chelma Śląskiego, Chorzowa, Czeladzi, Dąbrowy Górniczej, Gierałtowic, Gliwic, Imielina, Katowic, Knuruwa, Mysłowic, Piekara Śląskich, Psar, Pyskowic,

Radzionkowa, Rudy Śląskiej, Siemianowic Śląskich, Siewiera, Sławkowa, Sosnowca, Świętochłowic, Wojkowic, Zabrze. Ze względu na otwarty charakter projektu, będzie istniała możliwość dołączania do niego kolejnych gmin oraz innych podmiotów.

ŚKUP umożliwi użytkownikom korzystanie z usług świadczonych przez jednostki samorządu terytorialnego i jednostki im podległe, będące partnerami Umowy o realizacji wspólnego projektu „Śląska Karta Usług Publicznych”. W wyznaczonych instytucjach zostaną zainstalowane moduły do pobierania opłat i doładowania kart.



USŁUGI KULTURY

W teatrach, muzeach, centrach kultury i kinach dzięki modułom będzie można kupić bilety jednorazowe, okresowe czy abonamentowe oraz zapłacić za inne usługi świadczone przez poszczególne instytucje, między innymi kupować pamiątki, przewodniki czy wydawnictwa okolicznościowe.



USŁUGI KOMUNIKACYJNE

Karta pozwoli także na korzystanie z lokalnego transportu zbiorowego. W autobusach i tramwajach zostaną zainstalowane urządzenia do pobierania opłat za przejazdy. Dodatkowo w Punktach Obsługi Pasażera, Punktach Obsługi Klienta oraz stu dziewięciu stacjonarnych automatach będzie można doładować karty, aktualizować ich stan oraz zakupić uprawnienia okresowe.

FOT. UM W BYTOMIU



USŁUGI PARKOWANIA

W strefach płatnego parkowania w Bytomiu, Chorzowie, Katowicach, Piekarach Śląskich, Pyskowicach, Tychach i Zabrze zostaną zamontowane parkomaty (dwieście dwadzieścia trzy sztuki) do pobierania opłat za postój.



USŁUGI REKREACYJNO-SPORTOWE

Na pływalniach, kąpieliskach, lodowiskach, halach widowiskowo-sportowych, stadionach miejskich i innych kompleksach sportowych moduły umożliwią zakup różnego typu biletów oraz korzystanie z dodatkowych usług, na przykład wypożyczanie sprzętu.



USŁUGI BIBLIOTECZNE

W bibliotekach karty będą pełniły funkcję identyfikacyjną. Dzięki nim możliwe będzie również uiszczanie opłat za usługi internetowe, skanowanie, kserowanie czy płacenie kar za zwrot książki po terminie. Biblioteki mające możliwość rezerwacji książek przez swoją stronę internetową będą mogły udostępnić tę funkcję w Portalu Klienta.

77

INNE USŁUGI

W urzędach samorządu terytorialnego dzięki modułom będzie możliwa identyfikacja posiadacza, wypełnianie i wysyłanie formularzy urzędowych oraz dokonywanie płatności bezgotówkowych. Ponadto w wybranych urzędach zainstalowane zostaną urządzenia z funkcją nanoszenia certyfikatu podpisu elektronicznego CC SEKAP.



WYKAZ INSTYTUCJI ZGŁOSZONYCH PRZEZ GMINY UCZESTNICZĄCE W PROJEKCIE ŚLĄSKIEJ KARTY USŁUG PUBLICZNYCH

BĘDZIN

Urząd Miejski – ul. 11 Listopada 20

Teatr Dzieci Zagłębia – ul. Teatralna 4

Muzeum Zagłębia, Zamek – ul. Zamkowa 1

Muzeum Zagłębia, Pałac Mieroszewskich
– ul. Świerczewskiego 15

BYTOM

Urząd Miejski – ul. Parkowa 2

Pływalnia Kryta (OSIR) – ul. Parkowa 1

Pływalnia Odkryta (OSIR) – ul. Wrocławska

Lodowisko Sztuczne (OSIR) – ul. Pułaskiego 71

Lodowisko Sezonowe (OSIR) – ul. Parkowa 2

Hala Sportowa „Na Skarpie” (OSIR)

– ul. Frycza-Modrzewskiego 5a

Hala Sportowa (OSIR) – ul. Kosynierów 17

Stadion Miejski (OSIR) – ul. Olimpijska 41

Bytomskie Centrum Kultury – ul. Żeromskiego 27

Miejska Biblioteka Publiczna – ul. Sobieskiego 3

Muzeum Górnośląskie – pl. Sobieskiego 2

Opera Śląska – ul. Moniuszki 21

CHORZÓW

Urząd Miasta – ul. Rynek 1

Miejski Ośrodek Rekreacji i Sportu – ul. Dąbrowskiego 113

Chorzowskie Centrum Kultury – ul. Sienkiewicza 3

Miejski Dom Kultury „Batory” – ul. Batorego 6

Miejska Biblioteka Publiczna – ul. Sobieskiego 8

Muzeum w Chorzowie – ul. Powstańców 25

Miejski Zakład Kąpielowy – pl. Powstańców Śląskich 1

Kompleks Sportowy „Hajduki” – ul. Graniczna 92

CZELADŹ

Urząd Miasta – ul. Katowicka 45

Miejska Biblioteka Publiczna – ul. 1 Maja 27

MBP Filia 1 – ul. 11 Listopada 8

MBP Filia 2 – ul. Nowopogońska 227e

MBP Filia 3 – ul. Szpitalna 40

MBP Filia 4 – ul. 35-lecia PRL 1a

MBP Filia 5 – ul. Dehnelów 35

DĄBROWA GÓRNICZA

Urząd Miejski – ul. Graniczna 21

Aqua Nemo Wodny Świat – al. Róż 1

Lodowisko Sezonowe – pl. Wolności

Ośrodek Sportów Letnich „Zielona” – ul. Letnia 9

Eurocamping „Błędów” – ul. Żołnierska 130

Hala Widowiskowo-Sportowa „Centrum” – al. Róż 3

Pałac Kultury Zagłębia – pl. Wolności 1

Muzeum Miejskie „Szttygarka” – ul. Legionów Polskich 69

Miejska Biblioteka Publiczna – ul. Kościuszki 25

GLIWICE

Urząd Miejski – ul. Zwycięstwa 21

Lodowisko „Tafla” – ul. Akademicka 26

Wielofunkcyjne Centrum Sportowo-Rozrywkowe
„Podium” – planowana budowa przy ul. Akademickiej

Kąpielisko Leśne – ul. Toszecka 137

Kąpielisko „Neptun” – ul. Dzionkarzy 54

Kryta Pływalnia „Delfin” – ul. Warszawska 35

Kryta Pływalnia „Mewa” – ul. Mewy 36

Hala Widowiskowo-Sportowa „Sośnica”

– ul. Sikorskiego 132

Stadion GKS „Piast” – ul. Okrzei 20

Muzeum w Gliwicach, Radiostacja Gliwice

– ul. Tarnogórska 129

Muzeum w Gliwicach, Oddział Odlewnictwa Arty-
stycznego – ul. Robotnicza 2

Muzeum w Gliwicach, Willa Caro

– ul. Dolnych Wałów 8a

Muzeum w Gliwicach, Zamek Piastowski

– ul. Pod Murami 2

Gliwicki Teatr Muzyczny – ul. Nowy Świat 55/57

Ruiny Teatru Miejskiego – al. Przyjaźni 18

Miejska Biblioteka Publiczna – ul. Kościuszki 17

MBP Filia nr 1 – pl. Inwalidów Wojennych 3

MBP Filia nr 4 – ul. Warmińska 8

MBP Filia nr 5 – ul. Perkoza 12

MBP Filia nr 6 – ul. Sieronia 7

MBP Filia nr 7 – ul. Junaków 4

MBP Filia nr 9 – ul. Czwartaków 18

MBP Filia nr 10 – ul. Opawska 7

MBP Filia nr 11 – ul. bł. Czesława 24

MBP Filia nr 12 – ul. Okrzei 9

MBP Filia nr 13 – ul. Paderewskiego 70

MBP Filia nr 15 – ul. Piastowska 3

MBP Filia nr 16 – ul. Skarbnika 3

MBP Filia nr 17 – ul. Spółdzielcza 33a

MBP Filia nr 20 – ul. Bernardyńska 2

MBP Filia nr 21 – ul. Syriusza 30

MBP Filia nr 22 – ul. Rolników 150

MBP Filia nr 23 – ul. Sopocka 2

MBP Filia nr 24 – ul. Architektów 109

MBP Filia nr 25 – ul. Jaśminu 20

MBP Filia nr 30 – ul. Wolności 1

IMIELIN

Urząd Miasta – ul. Imielińska 81

Biblioteka Miejska – ul. Imielińska 92

Dom Kultury „Sokolnia” – ul. Imielińska 29

Hala Widowiskowo-Sportowa – ul. Sapety

Ludowy Klub Sportowy „Pogoń” Imielin – ul. Hallera 37

JAWORZNO

Urząd Miejski – ul. Grunwaldzka 33

Urząd Miejski – ul. Grunwaldzka 52a

Urząd Miejski – pl. Górników 5

Hala Widowiskowo-Sportowa – ul. Grunwaldzka 80

Stadion Sportowy – ul. Moniuszki 95

Sala Gimnastyczna – ul. Grunwaldzka 235

Stadion Sportowy – ul. Krakowska 8

Ośrodek Wypoczynkowo-Rekreacyjny „Sosina”
– ul. Bukowska

Park Miejski na os. Podłęże – al. Piłsudskiego

Stadion Sportowy – ul. Kościuszki 1

Lodowisko Sezonowe – ul. Grunwaldzka 80

Hala Sportowa – ul. Inwalidów Wojennych 18

Centrum Kultury, budynek „Sokoła” – ul. Mickiewicza 2

Sala Teatralna MCKiS – ul. Mickiewicza 2

Dom Kultury „Szczakowa” – ul. Jagiellońska 3

KATOWICE

Urząd Miasta – ul. Młyńska 4

Urząd Miasta – ul. Młyńska 2

Urząd Miasta – ul. Młyńska 9

Urząd Miasta – ul. Pocztowa 5

Urząd Miasta – ul. Pocztowa 7

Urząd Miasta – ul. Pocztowa 10

Urząd Miasta – ul. św. Jana 5

Urząd Miasta – ul. Warszawska 4

Urząd Miasta – ul. 3 Maja 7

Urząd Miasta – ul. Kopernika 14

Urząd Miasta – ul. Rynek 13

Urząd Miasta – ul. Francuska 70

Urząd Miasta – ul. Franciszkańska 25

Urząd Miasta – ul. Wiosny Ludów 24

Urząd Stanu Cywilnego – pl. Wolności 12a

Pałac Młodzieży – ul. Mikołowska 26

Hala Widowiskowo-Sportowa „Spodek”
– al. Korfanteo 35

Dolina Trzech Stawów Camping 215 MOSiR

– ul. Murckowska

Ośrodek Sportowy „Słowian” – ul. 1 Maja 97

Międzyszkolny Ośrodek Sportowy

– ul. Paderewskiego 46a

Ośrodek Sportowy „Szopienice” – ul. 11 Listopada 16

Stadion GKS Katowice – ul. Bukowa 1

Stadion MK Górnik Katowice – ul. Boya-Żeleńskiego 96

Ośrodek Sportowo-Wypoczynkowy „Bolina”

– ul. Leśnego Potoku

Śląski Teatr Lalki i Aktora „Ateneum” – ul. św. Jana 10

Muzeum Historii Katowic – ul. ks. Szafranka 9

Kąpielisko „Bugla” – ul. Żeliwna 26c

Kąpielisko „Rolna” – ul. Nasypowa 65

Kąpielisko „Zadole” – ul. Wczasowa 8

Kąpielisko przy Miejskim Domu Kultury – ul. Gliwicka 212

Kąpielisko „Morawa” – ul. Morawa 119

Staw „Maroko” – ul. Piastów 17

Lodowisko „Jantor” – ul. Nałkowskiej 10

Stowarzyszenie Dom Miasta Saint-Etienne, Park

„Kościuszki” – ul. Różyckiego 14c

Boisko „Rapid” – ul. Grażyńskiego 51

Boisko „Kolejarz” – ul. Alfreda 1

Boisko „Hetman 22” – ul. Siwka 2

Boisko „Pod Młynem” – ul. Pod Młynem

Boisko „Murcki” – ul. Samsonowicza/Mruczka

Hala Sportowa „Józefowska” – ul. Józefowska 40

Hala Sportowa – ul. Alfreda 1

Miejska Biblioteka Publiczna – ul. Kossutha 11

MBP Filia nr 1 – ul. Ligon 7

MBP Filia nr 3 – ul. Gliwicka 93

MBP Filia nr 4 – ul. Poniatowskiego 14

MBP Filia nr 5 – ul. Franciszkańska 33

MBP Filia nr 6 – ul. Bytomska 8a

MBP Filia nr 7 – ul. Franciszkańska 25

MBP Filia nr 8 – ul. Brynowska 53a

MBP Filia nr 9 – ul. gen. Jankego 183

MBP Filia nr 10 – ul. Radockiego 70a

MBP Filia nr 11 – ul. Grażyńskiego 47

MBP Filia nr 12 – ul. Barlickiego 5

MBP Filia nr 13 – ul. Młyńska 5

MBP Filia nr 14 – ul. Piastów 20

MBP Filia nr 15 – ul. Przyjazna 7a

MBP Filia nr 16 – ul. Wajdy 21

MBP Filia nr 17 – ul. ks. Ściegiennego 45

MBP Filia nr 18 – ul. Studencka 16

MBP Filia nr 19 – ul. Obrońców Westerplatte 10

MBP Filia nr 20 – ul. Strzelców Bytomskich 21b
 MBP Filia nr 21 – ul. Zamkowa 45
 MBP Filia nr 22 – ul. Słowiańska 1
 MBP Filia nr 23 – ul. Paderewskiego 65
 MBP Filia nr 24 – al. Roździeńskiego 88a
 MBP Filia nr 25 – ul. Chrobrego 2
 MBP Filia nr 26 – ul. Samsonowicza 27
 MBP Filia nr 27 – ul. Szarych Szeregów 62
 MBP Filia nr 28 – ul. Uniczowska 36
 MBP Filia nr 30 – ul. Rybnicka 11
 MBP Filia nr 31 – ul. Marcinkowskiego 13
 MBP Filia nr 32 – ul. Grzybski 19a
 MBP Filia nr 34 – ul. Medyków 14
 MBP Filia nr 35 – ul. Słowackiego 20
 MBP Filia nr 36 – ul. gen. Hallera 28
 MBP Filia nr 38 – ul. Medyków 16
 Miejski Dom Kultury „Koszutka” – ul. Grażyńskiego 47
 Miejski Dom Kultury „Południe” – ul. Boya-Żeleńskiego 83
 MDK „Południe” Filia nr 1 – ul. gen. Jankego 136
 MDK „Południe” Filia nr 2 – ul. Kołodzieja 42
 MDK „Południe” Filia nr 3 – ul. Stellera 4
 MDK „Południe” Filia nr 4 – ul. Sołtysia 25
 Miejski Dom Kultury „Ligota” – ul. Franciszkańska 33
 Miejski Dom Kultury „Szopienice-Giszowiec”
 – ul. gen. Hallera 28
 MDK „Szopienice-Giszowiec” Filia nr 1
 – ul. Obrońców Westerplatte 10
 MDK „Szopienice-Giszowiec” Filia nr 2
 – pl. Pod Lipami 1 i 3–3a
 Miejski Dom Kultury „Bogucice-Zawodzie”,
 Dział „Zawodzie” – ul. Marcinkowskiego 13
 Miejski Dom Kultury „Bogucice-Zawodzie”
 Dział „Bogucice” – ul. Markiefki 44a
 Młodzieżowy Dom Kultury – ul. Gliwicka 214
 Galeria Sztuki Współczesnej BWA – al. Korfańtego 6

KNURÓW

Urząd Miasta – ul. Ogana 5
 Pływalnia Kryta „AquaRelax” – ul. Szpitalna 23
 Hala Sportowa i Basen Kryty – ul. Szttygarska 1
 Kino Scena „Kultura” – ul. Niepodległości 26

MYSŁOWICE

Urząd Miasta – ul. Powstańców 1
 Kryta Pływalnia KWK Mysłówice – ul. Świerczyny 3
 Hala Widowiskowo-Sportowa MOSiR
 – ul. Bończyka 32
 Sala Sportowa MOSiR – ul. Jasińskiego 2
 Muzeum Miasta – ul. Stadionowa 7a
 Kino „Oscar” – ul. Grunwaldzka 7
 Kąpielisko „Hubertus” – ul. Szabelnia 20
 Mysłowski Ośrodek Kultury i Sztuki „Trójkąt”
 Filia Janów – ul. Janowska 2

PIEKARY ŚLĄSKIE

Urząd Miasta – ul. Bytomska 84
 Urząd Miasta – ul. Bytomska 92
 Miejska Biblioteka Publiczna – ul. Kalwaryjska 62d
 Miejski Dom Kultury – ul. Bytomska 73
 Ośrodek Kultury „Andaluzja” – ul. Oświęcimska 45

PYSKOWICE

Urząd Miejski – ul. Strzelców Bytomskich 3

RADZIONKÓW

Urząd Miasta – ul. Męczenników Oświęcimia 42
 Pływalnia – ul. Księżogórska 1

Lodowisko – ul. Księżogórska 1
 Korty Tenisowe – ul. Księżogórska 1

Kompleks Boisk Sportowych

– ul. Księżogórska 1
 Boisko Sportowe – ul. Krzywa 18
 Hala Sportowa – ul. Knosały 16
 Centrum Kultury „Karolinka” – pl. Jana Pawła II 2
 Zakład Placówek Oświatowych – ul. Kużaja 19
 Ośrodek Pomocy Społecznej – ul. Kużaja 19
 Zespół Szkół Podstawowo-Gimnazjalnych
 – ul. Sikorskiego 8a
 Liceum Ogólnokształcące – pl. Jana Pawła II 8
 Szkoła Podstawowa nr 1 – ul. Knosały 16
 Szkoła Podstawowa nr 2 – ul. Szymały 36
 Gimnazjum im. ojca Ludwika Wrodarczyka
 – ul. Krzywa 18
 Zakład Gospodarki Komunalnej – ul. Kużaja 17
 Miejska Biblioteka Publiczna – ul. Kużaja 19
 MBP Filia – ul. Knosały 61a

RUDA ŚLĄSKA

Urząd Miasta – pl. Jana Pawła II 6
 Urząd Miasta – ul. Niedurnego 46
 Basen Kryty – ul. Chryzantemy 10
 Basen Kryty Kochłowice – ul. Oświęcimska 90
 Basen Kryty Nowy Bytom – ul. Pokoju 13
 Ośrodek Sportowo-Rekreacyjny Nowy Bytom
 – ul. Ratowników 2
 Ośrodek Sportowy Orzegów – ul. Bytomska 15
 Muzeum Miejskie – ul. Wolności 26
 Miejskie Centrum Kultury – ul. Niedurnego 69
 Dom Kultury – ul. Kokota 170
 Miejska Biblioteka Publiczna
 – ul. Dąbrowskiego 18

SIEMIANOWICE ŚLĄSKIE

Urząd Miasta – ul. Jana Pawła II 10
Urząd Miasta – ul. Michałkowska 105
Urząd Miasta – ul. Jana Pawła II 1
Urząd Miasta – al. Sportowców 1
Kompleks Sportowy „Michał” – ul. Orzeszkowej 1
Pływalnia Miejska – ul. Śniadeckiego 11
Basen Zespołu Szkół Sportowych – ul. Mikołaja 3
Kompleks Sportowy „Pszczelnik” – ul. Park Pszczelnik 3
Kompleks Sportowy „Siemion” – ul. Olimpijska 2
Muzeum Miejskie – ul. Chopina 6
Siemianowickie Centrum Kultury – ul. Niepodległości 45
Siemianowickie Centrum Kultury Kinoteatr „Tęcza”
– ul. Świerczewskiego 22

SOSNOWIEC

Urząd Miejski – al. Zwycięstwa 20
Urząd Miejski – ul. Małachowskiego 3
Urząd Miejski – ul. Mościckiego 14
Zamek Sielecki – ul. Zamkowa 2
Stadion Zimowy – ul. Zamkowa 5
Kryta Pływalnia i Siłownia „Żeromskiego”
– ul. Żeromskiego 5
Kryta Pływalnia „Klimontów”
– ul. mjr. Hubala-Dobrzańskiego 99
Muzeum w Sosnowcu – ul. Chemiczna 12

ŚWIĘTOCHŁOWICE

Urząd Miasta – ul. Katowicka 54
Ośrodek Sportu i Rekreacji „Skałka”
– ul. Bytomska 40
Kąpielisko Miejskie – ul. Zubrzyckiego 38
Centrum Kultury Śląskiej – ul. Krauzego 1
Centrum Kultury Śląskiej – ul. Chorzowska 73

TYCHY

Urząd Miasta – al. Niepodległości 49
Hala Sportowa – al. Piłsudskiego 20
Klub Sportowy „Paprocany” – ul. Sikorskiego 110
Ośrodek Wypoczynkowy „Paprocany” – ul. Parkowa 17
Stadion Zimowy – ul. gen. de Gaulle’a 2
Kryta Pływalnia – ul. Edukacji 9
Teatr Mały – ul. ks. kard. Hłonda 1
Muzeum Miejskie – ul. Katowicka 9
Miejska Biblioteka Publiczna – ul. Wyszyńskiego 27
MBP Filia nr 1 – pl. św. Anny 3b
MBP Filia nr 2 – pl. św. Anny 1a
MBP Filia nr 3 – ul. Batorego 9
MBP Filia nr 4 – ul. Czysta 27
MBP Filia nr 5 – ul. Dąbrowskiego 5
MBP Filia nr 6 – ul. Edukacji 64
MBP Filia nr 7 – al. Niepodległości 110
MBP Dział Muzyczny i Książki Mówionej
– al. Niepodległości 110
MBP Filia nr 9 – ul. Edukacji 102
MBP Filia nr 10 – ul. Przejazdowa 8
MBP Filia nr 11 – ul. Kopernika 3

MBP Filia nr 12 – ul. Zaręby 31a
MBP Filia nr 13 – ul. Dmowskiego 33
MBP Filia nr 14 – ul. Armii Krajowej 105
MBP Filia nr 15 – ul. Narcyzów 24
MBP Filia nr 18 – ul. Konfederatów Barskich 17–19
Stadion Miejski – ul. Edukacji 7
Miejskie Centrum Kultury
– ul. Bohaterów Warszawy 26

WOJKOWICE

Urząd Miasta – ul. Sobieskiego 290a

ZABRZE

Urząd Miejski – ul. Powstańców Śląskich 5
Miejski Ogród Botaniczny – ul. Piłsudskiego 60
Miejski Ośrodek Sportu i Rekreacji – ul. Matejki 6
Dom Muzyki i Tańca – ul. gen. de Gaulle’a 17
Teatr Nowy – pl. Teatralny 1
Kopalnia „Guido” – ul. 3 Maja 93
Miejski Zakład Kąpielowy – pl. Krakowski 10

Jedna karta, wiele funkcji



PODSUMOWANIE ZBIORCZE URZĄDZEŃ PLANOWANYCH DO ZAINSTALOWANIA W GMINACH

76

Ponadto osiemset modułów do pobierania opłat i doładowania kart ŚKUP zostanie zamontowanych w obecnych punktach dystrybucji biletów (kioski, kolektury) na terenie gmin, w których organizatorem komunikacji miejskiej jest KZK GOP oraz w Tychach i Jaworznie

GMINA	Moduł do pobierania opłat/doładowania kart – liczba sztuk	Parkomat – liczba sztuk	Stacjonarny automat doładowania kart – liczba sztuk
Będzin	5	0	5
Bytom	41	74	7
Chełm Śląski	0	0	1
Chorzów	9	50	6
Czeladź	8	0	3
Dąbrowa Górnicza	11	0	6
Gliwice	60	0	10
Imielin	5	0	1
Jaworzno	22	0	2
Katowice	116	60	18
Knurów	4	0	2
Mysłowice	9	0	3
Piekary Śląskie	7	18	3
Pyskowice	1	1	1
Radzionków	19	0	2
Ruda Śląska	11	0	7
Siemianowice Śląskie	17	0	3
Sosnowiec	14	0	10
Sławków	0	0	1
Świętochłowice	5	0	4
Tychy	35	19	6
Wojkowice	1	0	1
Zabrze	10	1	7
RAZEM	410	223	109

PLANOWANA LOKALIZACJA PARKOMATÓW

Lp.	Miasto (gmina)	Liczba urządzeń
1	BYTOM – strefa płatnego parkowania w rejonie: ul. Parkowej, ul. Powstańców Warszawskich, ul. Sądowej, ul. Moniuszki, ul. Jagiellońskiej, ul. Katowickiej, ul. Rostka, ul. Wałowej, ul. Piastów Bytomskich, pl. Klasztornego, ul. Józefczaka, ul. Korfatego, ul. Krakowskiej, ul. Rycerskiej, ul. Matejki, pl. Grunwaldzkiego, ul. Podgórnej, pl. Jana III Sobieskiego, ul. Żołnierza Polskiego, ul. Piłsudskiego, ul. Strażackiej, ul. Koziołka, ul. Mariackiej, ul. Webera, ul. Jainty, ul. Piekarskiej	74
2	CHORZÓW – strefa płatnego parkowania w rejonie: Rynku 1, ul. Moniuszki, ul. Pocztowej, ul. Faski, ul. Faski/Rynek, ul. Dworcowej, ul. Jagiellońskiej, ul. Rostka, ul. Kazimierza Wielkiego, ul. Sienkiewicza, ul. Truchana, ul. Truchana/Żeromskiego, ul. Żeromskiego, ul. Mielęckiego, ul. Truchana/Chrobrego, ul. Chrobrego, ul. Chrobrego/Opolskiego, ul. Powstańców, ul. Sobieskiego, ul. Zjednoczenia, ul. Wolności, ul. Drzymały, pl. Kopernika, ul. Matejki, ul. Chopina, ul. Krasińskiego, ul. Krzywej	50
3	KATOWICE – strefa płatnego parkowania w rejonie: ul. Mikołowskiej, ul. Sądowej, pl. Wolności, ul. Sobieskiego, ul. Mickiewicza, ul. Skargi, ul. Piastowskiej, ul. Moniuszki, ul. Szkolnej, ul. Warszawskiej, ul. Francuskiej, ul. Jagiellońskiej, ul. Kościuszki, ul. Żwirki i Wigury	60
4	PIEKARY ŚLĄSKIE – strefa płatnego parkowania w rejonie: ul. Wigury, ul. Wyszyńskiego, ul. Bytomskiej, ul. Papieża Jana Pawła II	18
5	PYSKOWICE – teren parkingu przy ul. Szpitalnej	1
6	TYCHY – strefa płatnego parkowania w rejonie: ul. Dąbrowskiego, al. Niepodległości, ul. Elfów, al. Piłsudskiego, przed UM, przy pawilonie handlowym na os. „O”, ul. Miarki, ul. Sienkiewicza, ul. Damrota, ul. Wolności, Rynku, ul. Budowlanych, ul. Batorego, ul. Bocheńskiego, przy Rejonowym Urzędzie Pracy, Dworca PKP, ul. Dmowskiego, ul. Andersa, ul. Asnyka	19
7	ZABRZE – rejon parkingu przy pl. Dworcowym	1

PLANOWANY WYKAZ LOKALIZACJI STACJONARNYCH AUTOMATÓW DOŁADOWANIA KART



78

LP.	Lokalizacja
1	Będzin 11 Listopada kier. Katowice
2	Będzin Osiedle Syberka Kościół kier. Katowice
3	Będzin Stadion kier. Katowice
4	Będzin Koszelew kier. Dąbrowa Górnicza
5	Będzin Szpital Górniczy
6	Bytom Dworzec PKP
7	Bytom Miechowice Bławatkowa kier. Bytom
8	Bytom Wrocławska kier. Zabrze
9	Bytom Strzelców Bytomskich kier. Stroszek
10	Bytom pl. Sikorskiego kier. Katowice
11	Bytom Zamłynie
12	Bytom Stroszek Osiedle kier. Bytom
13	Chełm Śląski Kościół
14	Chorzów Batory Dworzec PKP kier. Bytom
15	Chorzów Batory Pętla
16	Chorzów Żeromskiego
17	Chorzów ZUS
18	Chorzów Rynek/pl. Hutników kier. Bytom
19	Chorzów Ratusz
20	Czeladź Stare Miasto kier. Katowice
21	Czeladź Piaski Skrzyżowanie kier. Sosnowiec
22	Czeladź Zespół Szkół kier. Katowice
23	Dąbrowa Górnicza Centrum kier. Katowice
24	Dąbrowa Górnicza Centrum kier. Huta
25	Dąbrowa Górnicza Gołonóg Osiedle kier. Katowice
26	Dąbrowa Górnicza Reden kier. Katowice
27	Dąbrowa Górnicza Gołonóg Manhattan kier. Katowice

28	Dąbrowa Górnicza Tworzeń Huta Katowice kier. Katowice
29	Gliwice Górnych Wałów kier. Sikornik
30	Gliwice Sikornik Osiedle
31	Gliwice Sośnica
32	Gliwice Nowy Świat kier. Centrum
33	Gliwice pl. Piastów
34	Gliwice Dąbrowskiego kier. Centrum
35	Gliwice Cegielnia kier. Centrum
36	Gliwice Wrocławska kier. Centrum
37	Gliwice Os. Gwardii Ludowej Kozielska kier. Centrum
38	Gliwice Dworcowa kier. Sikornik
39	Imielin Rynek kier. Katowice
40	Jaworzno Osiedle Stałe kier. Katowice
41	Jaworzno centrum przesiadkowe Kościuszko w ciągu ulicy Grunwaldzkiej kier. UM
42	Katowice Bogucice Kościół kier. Centrum
43	Katowice Katowicka kier. Dąbrówka
44	Katowice Mikołowska kier. Ligota
45	Katowice AWF kier. Ligota
46	Katowice Ochojec Szpital
47	Katowice Rynek kier. Rondo
48	Katowice Sokolska kier. Siemianowice
49	Katowice Stawowa kier. Bytom
50	Katowice Rondo kier. Bytom
51	Katowice al. Korfantego kier. Mysłowice
52	Katowice Skargi kier. Sosnowiec
53	Katowice Panewnicka kier. Centrum
54	Katowice Trzy Stawy

55	Katowice Brynów Pętla kier. Centrum
56	Katowice Szopienice Kościół kier. Mysłowice
57	Katowice Zawodzie Pętla
58	Katowice Witosza Centrum kier. os. Tysiąclecia
59	Katowice Piotrowice Osiedle kier. Ligota
60	Knurów Szpitalna
61	Knurów Wojska Polskiego
62	Mysłowice Bończyk kier. Centrum
63	Mysłowice Kościół
64	Mysłowice Brzęczkowice Szkoła kier. Centrum
65	Piekary Śląskie Szarlej Poczta kier. os. Wieczorka
66	Piekary Śląskie Szarlej Wyszyńskiego kier. Siemianowice Śląskie
67	Piekary Śląskie os. Wieczorka Dworzec
68	Pyskowice pl. Wyszyńskiego
69	Radzionków pl. Letochów
70	Radzionków Nieznanego Żołnierza kier. Centrum
71	Ruda Śląska Bielszowice Kopalnia kier. Centrum
72	Ruda Śląska Godula pl. Niepodległości kier. Bytom
73	Ruda Śląska Nowy Bytom Urząd Miasta kier. Chebzie
74	Ruda Śląska Kochłowice Rynek kier. Katowice
75	Ruda Śląska Chebzie Rondo
76	Ruda Śląska Halemba Kościół kier. Wirek
77	Ruda Śląska Ruda Południowa kier. Bytom
78	Siemianowice Śląskie Michałkowice Kościół kier. Centrum
79	Siemianowice Śląskie pl. Wolności kier. Katowice
80	Siemianowice Śląskie os. Chemik kier. Michałkowice

81	Sławków Rynek
82	Sosnowiec Dworzec PKP kier. Zagórze
83	Sosnowiec Pogoń Grota-Roweckiego
84	Sosnowiec Sielec Wawel Kościół
85	Sosnowiec Zagórze Osiedle kier. Centrum
86	Sosnowiec Zagórze Centrum kier. Centrum
87	Sosnowiec Urząd Miasta Dworzec Autobusowy ul. Mościckiego
88	Sosnowiec Dworzec PKP przejście podziemne
89	Sosnowiec Środula Osiedle
90	Sosnowiec Niwka Fabryka kier. Centrum
91	Sosnowiec Dworzec PKP kier. Katowice
92	Świętochłowice Mijanka kier. Ruda Śląska
93	Świętochłowice Zgoda Skrzyżowanie
94	Świętochłowice Kościół kier. Bytom
95	Świętochłowice Piaśniki Skrzyżowanie
96	Tychy SDK Tęcza
97	Tychy Dworzec PKP
98	Tychy Skalka kier. Centrum
99	Tychy Grota Roweckiego kier. Dworzec
100	Tychy Hotelowiec Kolektura MZK
101	Tychy Apteka kier. Urząd
102	Wojkowice Park
103	Zabrze Goethego
104	Zabrze Rokitnica Pętla
105	Zabrze pl. Słowiański
106	Zabrze Mikulczyce pl. Krocza
107	Zabrze pl. Krakowski
108	Zabrze pl. Wolności
109	Zabrze pl. Teatralny



PLATFORMA KLIENTA

20 Dzięki stworzeniu zintegrowanej Platformy Klienta, która uruchomiona zostanie pod docelowym adresem www.silesiakarta.pl, usługi publiczne w ramach Śląskiej Karty Usług Publicznych będą świadczone także przez Internet. Za pośrednictwem portalu użytkownicy będą mogli korzystać z ofert wielu instytucji zintegrowanych w systemie ŚKUP, bez konieczności wielokrotnego logowania się na różnych stronach internetowych. W jednym miejscu możliwe stanie się między innymi:

- złożenie dokumentów i pobranie formularzy dostępnych w instytucjach Partnerów Projektu,
- elektroniczne rezerwowanie miejsc w kinach i teatrach,
- uzyskanie informacji o płatnych strefach parkowania akceptujących płatności kartą ŚKUP,
- uzyskanie informacji o przewoźnikach i ich usługach (ceny biletów, rozkłady jazdy),
- składanie skarg, zażaleń i odwołań od nałożonych kar, na przykład opłat dodatkowych w komunikacji miejskiej,
- uzyskanie informacji na temat lokalizacji Punktów Obsługi Klienta (POK), Punktów Obsługi Pasażera (POP) i punktów doładowania kart ŚKUP,
- po zalogowaniu się korzystanie z opcji związanych z operacjami na karcie ŚKUP (zmiana numeru PIN, doładowanie karty, sprawdzenie stanu środków pieniężnych dostępnych na karcie, blokowanie karty, wgląd w billing płatności).



Ponadto na stronie umieszczone zostaną informacje na temat historii, osiągnięć i planów ŚKUP, a także dane teleadresowe Partnerów Projektu, mapki dojazdu do poszczególnych punktów oraz cennik oferowanych produktów i usług.

ŚKUP BĘDZIE INSTRUMENTEM PIENIĄDZA ELEKTRONICZNEGO W ROZUMIENIU USTAWY O ELEKTRONICZNYCH INSTRUMENTACH PŁATNICZYCH Z DNIA 12 WRZEŚNIA 2002 ROKU (DZ. U. Z 2002 ROKU NR 169 POZ. 1385 Z PÓŹN. ZM.)



W systemie ŚKUP będą występowały dwa typy kart:

- **spersonalizowana** – zawierająca dane identyfikacyjne użytkownika; będzie mógł z niej korzystać jedynie posiadacz karty lub upoważniony przez niego użytkownik,
- **niespersonalizowana** – niezawierająca danych osobowych; będzie z niej mogła korzystać każda osoba, która w danej chwili posiada kartę.

Spersonalizowaną kartę będzie mogła otrzymać zarówno osoba fizyczna posiadająca zdolność do czynności prawnych, jak i podmiot gospodarczy.

Osoby zainteresowane wydaniem karty zobowiązane będą do złożenia stosownego wniosku w dowolnym Punkcie Obsługi Klienta lub przez Internet (za pośrednictwem Portalu Klienta). Do formularza wpisane zostaną dane identyfikacyjne (imię, nazwisko, adres, data i miejsce urodzenia, numer PESEL, numer NIP na życzenie). Dodatkowo przewiduje się możliwość zapisania w pamięci karty zdjęcia właściciela. Pracownik obsługujący POK zweryfikuje personalia podane w kwestionariuszu na podstawie dowodu tożsamości użytkownika.

Dane identyfikacyjne umieszczone w pamięci karty pozwolą na sprawniejszą obsługę klienta w instytucjach publicznych. Pojawi się możliwość automatycznego zapisu informacji w elektronicznych formularzach (bez konieczności ręcznego uzupełniania), a następnie zweryfikowania ich w oparciu o dowód tożsamości. Tego typu rozwiązanie przyspieszy wypełnianie dokumentacji u partnerów systemu ŚKUP.

Na karcie spersonalizowanej przewidywana jest opcja zakodowania uprawnień do ulg na przejazdy, dzięki czemu zniknie konieczność legitymowania się innymi dokumentami, na przykład podczas kontroli. Przed zakodowaniem ulgi dokonujący tej czynności pracownik Punktu Obsługi Pasażera poprosi o okazanie stosownego dokumentu uprawniającego do zniżki. Dodatkowo karta spersonalizowana będzie mogła służyć jako nośnik certyfikatu podpisu elektronicznego.

Wydanie oraz aktywacja pierwszej karty spersonalizowanej oraz jej wymiana z przyczyn nieleżących po stronie użytkownika (np. zakończenie okresu ważności) będą bezpłatne. Przy wydaniu duplikatu karty spersonalizowanej, która została zgubiona lub zniszczona, zostanie pobrana kaucja.

W ramach systemu ŚKUP przewiduje się również wykorzystanie kart niespersonalizowanych. Będą one dostępne dla wszystkich chętnych, włącznie z osobami nieposiadającymi zdolności do czynności prawnych (m.in. dzieci do 13. roku życia). Przewidywana jest także możliwość użycia karty jako instrumentu pieniądza elektronicznego. Tylko w przypadku karty spersonalizowanej wystąpi konieczność podpisania umowy w formie papierowej. Kartę na okaziciela uzyskuje się bez tej formalności, jednak aby ograniczyć nadużycia, na przykład wielokrotne pobieranie niespersonalizowanej karty przez tę samą osobę, zostanie ustalona kaucja.

Na karcie niespersonalizowanej nie będzie zapisanych danych użytkownika, co nie pozwoli na wykorzystanie jej w procesach związanych z identyfikacją (np. podpis elektroniczny). W wypadku korzystania z przejazdów ulgowych, użytkownik karty niespersonalizowanej podczas kontroli będzie musiał okazać dokumenty uprawniające do zniżek. Pozostałe funkcje kart pozostaną identyczne.

PARAMETR	SPERSONALIZOWANA	NIESPERSONALIZOWANA
Kaucja przy wydaniu karty	Bezpłatna (przy pierwszym wydaniu; w przypadku gdy nastąpi konieczność wykonania duplikatu za jego wydanie będzie pobierana opłata)	Tak
Dostępna w Punktach Obsługi Klienta	Tak	Tak
Dostępna w Punktach Obsługi Pasażera i sieci dystrybucji (agenci sprzedaży oraz automaty)	Nie	Tak
Ograniczenia dotyczące posiadacza karty	Musi posiadać zdolność do czynności prawnych	Brak
Realizacja płatności z e-portmonetki	Tak	Tak
Zabezpieczenie kodem PIN	Tak	Tak
Możliwość przechowywania certyfikatu podpisu elektronicznego	Tak	Nie
Możliwość zapisywania ulg	Tak	Nie
Możliwość zapisywania biletów ulgowych	Tak	Tak (za wyjątkiem biletów imiennych)
Możliwość zapisywania biletów okresowych i abonamentowych imiennych (komunikacyjnych oraz innych partnerów projektu)	Tak	Nie
Możliwość zapisywania pozostałych biletów	Tak	Tak
Doładowywanie karty za pośrednictwem konta technicznego (przelew bankowy oraz Internet)	Tak	Tak
Okres ważności	48 miesięcy	Minimum 42 miesiące
Blokowanie karty	Osobiście w POK lub POP oraz telefonicznie na podstawie danych właściciela	Osobiście w POK lub POP na podstawie dowodu zakupu





OBSŁUGA WNIOSKU O WYDANIE KARTY ZŁOŻONEGO W PUNKCIE OBSŁUGI KLIENTA

Osoba ubiegająca się o wydanie karty spersonalizowanej będzie musiała zgłosić się z dowodem tożsamości i zdjęciem do Punktu Obsługi Klienta, żeby złożyć wniosek. W tych punktach przewidywana jest również możliwość zrobienia zdjęcia na miejscu. Fotografia zostanie umieszczona na karcie (opcjonalnie może być dodatkowo zapisana w jej pamięci). Po poprawnej weryfikacji użytkownika, wszystkie jego dane przesłane zostaną w postaci zaszyfrowanej do systemu ŚKUP. Karta wydana zostanie w ustalonym terminie.



OBSŁUGA WNIOSKU O WYDANIE KARTY ZŁOŻONEGO PRZEZ INTERNET

Będzie również istniała możliwość złożenia wniosku o wydanie karty spersonalizowanej przez Internet. Po rejestracji w Portalu Klienta użytkownik powinien udać się do wybranego przez siebie Punktu Obsługi Klienta, aby podpisać umowę. Przed podpisaniem dokumentu pracownik POK dokona weryfikacji danych zapisanych we wniosku i na karcie z dowodem tożsamości. Po stwierdzeniu ich zgodności użytkownik zostanie poinformowany o terminie wydania karty.



NABYCIE KARTY NIESPERSONALIZOWANEJ

Nabycie karty niespersonalizowanej będzie możliwe we wszystkich punktach sprzedaży wyposażonych w moduł do pobierania opłat i doładowania kart (kioski, kolektury, stacjonarne automaty doładowania kart, punkty POP i POK). Karta wraz z dokumentem potwierdzającym dokonanie wpłaty zostanie wydana użytkownikowi po uiszczeniu kaucji.

W celu uzyskania pełnej funkcjonalności karty (między innymi dostępu do Portalu Klienta) należy nadać jej numer PIN. Będzie można tego dokonać w stacjonarnym automacie doładowania kart, w Punkcie Obsługi Klienta lub Punkcie Obsługi Pasażera.

PASSWORD

24

OCHRONA DANYCH



Spersonalizowana karta ŚKUP wyposażona zostanie w odpowiednie zabezpieczenia, tzn. będzie chronić informacje o użytkowniku określone w przepisach dotyczących ochrony danych osobowych. Odpowiedzialność za przestrzeganie odpowiednich procedur w tym zakresie należy do instytucji wydającej karty (wykonawcy projektu). Wszystkie dane przechowywane w systemie informatycznym zostaną zaszyfrowane i dostęp do nich będzie ograniczony wyłącznie do osób lub instytucji upoważnionych przez wydawcę. Dla KZK GOP przewidziano wyłącznie wgląd w informacje ilościowe, związane z przemieszczaniem się pasażerów dysponujących kartami ŚKUP, z pominięciem danych personalnych.



ŚKUP TAKŻE DLA DZIECI

System ŚKUP przeznaczony jest także dla najmłodszej grupy użytkowników. Dopuszcza się korzystanie z kart niespersonalizowanych również przez dzieci poniżej 13. roku życia, ponieważ umowy zawierane przy jej pomocy należą do drobnych, bieżących spraw życia codziennego.

W razie utraty karty lub kradzieży będzie możliwe jej zablokowanie lub otrzymanie duplikatu.

Blokowanie będzie dokonywane w Punktach Obsługi Klienta lub Punktach Obsługi Pasażera, na podstawie dowodu uiszczenia kaucji. Następnie, dzięki identyfikatorowi umieszczonemu na dowodzie

zakupu, pracownik punktu wyszuka w systemie odpowiednią kartę i ją „wyłączy”. Stosowny komunikat zostanie przesłany do wszystkich urządzeń obsługujących ŚKUP.

Odblokowanie karty będzie można wykonać na podstawie dowodu zakupu w POK.

Duplikat może być wydany tylko w POK. W tym celu najpierw należało będzie zablokować używaną kartę oraz uiścić opłatę manipulacyjną. Pracownik punktu zidentyfikuje starą kartę w systemie i dezaktywuje ją. Dopiero po dokonaniu tych czynności wydany zostanie duplikat.





MIKROPŁATNOŚCI

Mikropłatności to transakcje o bardzo niskiej wartości (kwoty do kilkunastu złotych). Przykładem może być tutaj zakup biletu jednorazowego uprawniającego do skorzystania z komunikacji publicznej lub wniesienie opłaty parkingowej. W tym wypadku zapłata standardową kartą kredytową lub przelewem nie opłaca się, ponieważ koszty wykonania tej operacji są wyższe niż sama wartość transakcji. Mikropłatności z założenia są realizowane na masową skalę i z tego względu pojedyncza transakcja powinna być wykonana w bardzo krótkim czasie. Jest to praktycznie niemożliwe do zrealizowania przy wykorzystaniu standardowych kart płatniczych, które każdorazowo wymagają połączenia z systemem i autoryzacji. System mikropłatności musi charakteryzować się powszechną dostępnością, szybkością oraz łatwością obsługi. Bardzo ważne jest również przygotowanie odpowiedniego nośnika, na którym przechowywany jest pieniądz elektroniczny. Korzystanie z niego z założenia jest proste i wygodne. Obecnie spotyka się systemy

mikropłatności, w których transakcje realizowane są za pośrednictwem telefonów komórkowych, kart przedpłaconych i zbliżeniowych oraz różnego rodzaju breloczków czy naklejek. Nośniki takie potocznie nazywane są e-portmonetką. Do wykonania transakcji wystarczy przyłożyć kartę do odpowiedniego czytnika – niepotrzebna jest dodatkowa autoryzacja transakcji.

Taką też funkcję będzie pełniła Śląska Karta Usług Publicznych.

ŚKUP umożliwi korzystanie z różnorodnych usług dostępnych w instytucjach publicznych. Za pośrednictwem strony Portalu Klienta będzie możliwy zakup uprawnień okresowych (abonamentowych).

PARKOMATY

W wybranych lokalizacjach stref płatnego parkowania zostaną zamontowane parkomaty, natomiast istniejące już automaty do pobierania opłat parkingowych zostaną wyposażone w urządzenia, umożliwiające funkcjonowanie w systemie ŚKUP. Użytkownik będzie mógł wykupić



Jedna karta, wiele funkcji

uprawnienia do parkowania, płacąc za pomocą karty, a parkomat wydrukuje bilet parkingowy informujący o dozwolonym czasie postoju. Na Portalu Klienta znajdą się też informacje o strefach płatnego parkowania akceptujących płatności ŚKUP.

KOMUNIKACJA PUBLICZNA

Urządzenia do pobierania opłat zostaną również zainstalowane w pojazdach transportu zbiorowego.

Okresowe uprawnienia do korzystania z usług komunikacyjnych będzie można nabyć przez Internet lub w punkcie doładowującym, natomiast należność za przejazd jednorazowy pasażer uiści bezpośrednio w pojeździe po przyłożeniu karty do modułu (z konta automatycznie ściągnięta zostanie odpowiednia kwota).

URZĘDY

Czytniki karty umożliwią również dokonywanie bezgotówkowych płatności w wybranych urządach samorządu terytorialnego.

Każda karta ŚKUP będzie posiadała unikalny numer umożliwiający identyfikację miejsca, czasu i wartości płatności.







ELEKTRONICZNE BILETY – JAK KUPOWAĆ I KASOWAĆ?

Korzystanie z elektronicznej karty ŚKUP zarówno w przypadku przejazdów jednorazowych, jak i wielokrotnych (bilety okresowe) planowane jest z wykorzystaniem modelu check in – check out. Polega on na tym, że pasażer, wsiadając do środków komunikacji zbiorowej, musi zarejestrować ten fakt w systemie poprzez przyłożenie karty do czytnika, tj. modułu do pobierania opłat („kasownika”). Operacja taka powinna zostać powtórzona w momencie wysiadania.

Moduły będą zamontowane w pojazdach przy każdym drzwiach. Umożliwią one zapłatę za przejazd. Po przytknięciu karty do czytnika przy wsiadaniu do pojazdu z konta ściągnięta zostanie kwota odpowiadająca zakupowi najdroższego biletu jednorazowego. Przy wysiadaniu należało będzie ponownie zbliżyć kartę do czytnika – system „zwróci” na konto niewykorzystane środki. Przykładowo – pasażer wsiadając do autobusu bądź tramwaju zbliża kartę do czytnika – z konta zostaje pobrana suma odpowiadająca zakupowi biletu na trzy strefy, przy wysiadaniu, po ponownym przytknięciu karty do czytnika, zostanie mu zwrócona różnica między biletami najdroższymi, a tym, który został rzeczywiście wykorzystany, np. tylko na jedną strefę, jeśli podróż przebiega w granicach jednego miasta.

W wypadku biletów okresowych wskazane jest, aby obowiązywał ten sam system, tzn. konieczne będzie przytknięcie karty co najmniej przy wsiadaniu, a w ramach obowiązującej taryfy prawdopodobnie zostaną przewidziane odpowiednie bonifikaty dla osób rejestrujących kartę również przy wysiadaniu.

Dzięki modułowi do pobierania opłat za przejazd możliwe będzie także uzyskanie informacji o ilości środków pozostających na karcie ŚKUP. Po naciśnięciu przycisku oznaczonego informacją „Aktualizuj stan konta” i przytknięciu karty ŚKUP do modułu, na ekranie wyświetli się aktualne saldo oraz zostanie zaktualizowany stan środków zapisanych na karcie.

Mimo pojawienia się biletów elektronicznych, jednorazowe bilety papierowe nie zostaną całkowicie wycofane. Będzie można kupować je między innymi w stacjonarnych automatach doładowujących i kasować za pomocą dualnego modułu do pobierania opłat za przejazd, zamontowanego przy przednim wejściu do pojazdu. Bilety zakupione u kierującego będą rejestrowane bezpośrednio przez kasę fiskalną jako skasowane.



ZASILENIE KARTY

Zasilenie będzie możliwe przez Internet, w punktach wyposażonych w moduł do pobierania opłat lub doładowania i w stacjonarnych automatach doładowania kart. Po przyłożeniu karty do czytnika nastąpi sprawdzenie, czy karta nie znalazła się na liście zablokowanych. Po weryfikacji użytkownik będzie mógł określić kwotę doładowania. Po zasileniu informacja o wykonanej transakcji przesłana zostanie do systemu.

W przypadku przelewu przez Internet konieczna będzie aktualizacja stanu karty przez kontakt z odpo-

wiednim urządzeniem. Użytkownicy wykonają taką aktualizację w stacjonarnym automacie doładowania kart, w dowolnym punkcie wyposażonym w moduł do pobierania opłat, na przykład w Punktach Obsługi Klienta, Punktach Obsługi Pasażera lub w pojazdach, w modułach do pobierania opłat za przejazd. W przypadku pojazdów użytkownik będzie wybierał opcję aktualizacji stanu karty, a następnie wszystkie złożone dyspozycje zostaną pobrane z systemu centralnego i zapisane na karcie ŚKUP.

30

BILET OKRESOWY

Wypicie biletu okresowego polegało będzie na zapisaniu odpowiednich uprawnień na karcie. Użytkownik określi zgodnie z obowiązującą taryfą wybrane parametry, takie jak: ulga, obszar ważności, rodzaj środka transportu, okres ważności, data rozpoczęcia obowiązywania (od pierwszego skasowania lub od podanej daty). Pracownik punktu obsługującego karty ŚKUP wprowadzi odpowiednie informacje do systemu, a następnie zapisze je na karcie. Przed otrzymaniem doładowanej karty pasażer dokona odpowiedniej płatności za bilet okresowy.

Przewidywana jest także możliwość złożenia dyspozycji kupna biletu okresowego przez Internet. W tym przypadku po dokonaniu odpowiedniej płatności on-line nabywca powinien zaktualizować stan karty, aby bilet okresowy faktycznie został zapisany w systemie. Użytkownicy wykonają taką aktualizację w stacjonarnym automacie doładowania kart lub w dowolnym punkcie wyposażonym w moduł do pobierania opłat, na przykład w POK, POP lub w pojazdach – w modułach do pobierania opłat za przejazd.





KODOWANIE ULG

P przed zakodowaniem na karcie spersonalizowanej uprawnień do ulgi, trzeba będzie przedstawić pracownikowi Punktu Obsługi Pasażera aktualny dokument upoważniający do otrzymywania zniżek. Kodowanie tytułu do ulgi polega na zapisaniu na karcie informacji o rodzaju przysługującej bonifikaty oraz końcowej dacie jej obowiązywania. Czynności tych dokonują wyłącznie pracownicy POP-ów.

Po zakodowaniu tych uprawnień pasażer będzie mógł korzystać z biletów ulgowych bez każdorazowego przedstawiania dokumentu uprawniającego do zniżki.

Dokument potwierdzający uprawnienie będzie wymagany przy korzystaniu z przejazdu zniżkowego jedynie w przypadku braku zakodowanego na karcie tytułu do ulgi, na przykład podczas kontroli.

ZWROT KARTY

Kartę będzie można w każdym momencie zwrócić do Punktu Obsługi Klienta. W przypadku kart spersonalizowanych trzeba będzie okazać dowód tożsamości, natomiast przy zwrocie kart niespersonalizowanych – dowód jej zakupu. Następnie pracownik POK przyłoży kartę do czytnika, po czym nastąpi porównanie jej stanu (np. środki zgromadzone w e-portmonetce, zakodowany bilet okresowy itp.) ze stanem zapisanym w systemie. Jeśli nie zostaną stwierdzone rozbieżności lub nierozpatrzone reklamacje, klient otrzyma zwrot pieniędzy zgromadzonych w e-portmonetce lub – po potrąceniu opłaty manipulacyjnej – ewentualne środki za niewykorzystany bilet okresowy.





PODPIS ELEKTRONICZNY

32

001002030040050050001002030040050050
005060060030301100005060060030301100
005040006007000101005040006007000101
020030300404050000020030300404050000



Internet coraz częściej wykorzystuje się do przesyłania dokumentów wymagających gwarancji zachowania poufności oraz identyfikacji nadawcy. Odpowiedzią na wymagania związane z bezpieczeństwem w ten sposób przekazywanych informacji jest rozwój technik kryptograficznych. Dzięki temu podpis elektroniczny wyposażono już w takie zabezpieczenia, że pozwalają one na traktowanie go tak samo jak podpis odręczny. Do jego wygenerowania niezbędne jest posiadanie certyfikatu. Na spersonalizowanej karcie ŚKUP zostanie zapisany certyfikat Centrum Certyfikacji SEKAP. Dzięki niemu podpis elektroniczny będzie bardzo trudny do podrobienia. Posiadanie takiego

podpisu w znaczący sposób ułatwi komunikację z jednostkami administracji publicznej i umożliwi załatwienie drogą elektroniczną wielu spraw bez konieczności każdorazowej wizyty w urzędzie. Za pośrednictwem platformy SEKAP obecnie można to już zrobić w siedemdziesięciu dziewięciu urzędach administracji publicznej położonych na terenie województwa śląskiego. Ich wykaz znajduje się na stronie projektu SEKAP: <http://www.e-slask.pl/pl/artypul/sekap/1274692191/0/72>.

Certyfikat wydawany jest na dwa lata, a uzyskać go można w jednym z uprawnionych urzędów lub punktów rejestracji Centrum Certyfikacji SEKAP znajdujących się na terenie całego województwa.

SEKAP (System Elektronicznej Komunikacji Administracji Publicznej) – system informatyczny samorządów gmin i powiatów województwa śląskiego, który obejmuje teleinformatyczne środowisko dla świadczenia usług publicznych w formie elektronicznej.

CC SEKAP (Centrum Certyfikacji SEKAP) jest systemem informatycznym przeznaczonym do świadczenia usług certyfikacyjnych w oparciu o *Ustawę o podpisie elektronicznym* na terenie województwa śląskiego. CC SEKAP zostało utworzone w celu generowania certyfikatów elektronicznych. Centrum Certyfikacji podlega bezpośrednio Dyrektorowi Śląskiego Centrum Społeczeństwa Informacyjnego.

INNOWACYJNOŚĆ

Od

kilku lat w kolejnych miastach w Polsce i na świecie

wprowadza się bilety elektroniczne, uzupełniające lub zastępujące te papierowe. W niektórych miejscach te same karty, na których zapisany jest bilet, służą również do dokonywania płatności elektronicznych za inne usługi. Są to tzw. karty miejskie. Górny Śląsk i Zagłębie zdecydowały się wprowadzić to nowoczesne rozwiązanie w swoich miastach w postaci Śląskiej Karty Usług Publicznych.

Innowacyjność ŚKUP polega na połączeniu możliwości korzystania z szerokiego wachlarza usług w różnych miejscach za pomocą jednej karty, działającej w ramach dużego spójnego systemu.

W większości przypadków taka karta funkcjonuje tylko w jednym mieście lub gminie. Tak jest na przykład w Rybniku. Wszystkie operacje w systemie są obsługiwane przez jeden podmiot. Nie ma możliwości włączenia do niego sąsiednich gmin czy innych przewoźników.

KZK GOP stanowi aż dwadzieścia pięć gmin, a na wprowadzenie wspólnej karty miejskiej zdecydowało się dziewiętnaście z nich oraz dodatkowo dwa miasta spoza Związku –

Tychy i Jaworzno. ŚKUP połączy funkcję biletu komunikacyjnego z tzw. elektroniczną portmonetką. Będzie instrumentem pieniądza elektronicznego,

który stworzy możliwość płatności w instytucjach samorządowych i jednostkach im podległych.

Zgodnie z *Ustawą o elektronicznych instrumentach płatniczych* z dnia 12 września 2002 roku uprawnienia do wydawania takiego instrumentu posiadają wyłącznie banki. Dzięki takiemu rozwiązaniu, system już na starcie obejmie dwadzieścia jeden gmin, a tym samym około stu dwudziestu instytucji publicznych.

Do systemu będą mogły dołączać kolejne podmioty. Za pomocą Śląskiej Karty Usług Publicznych można będzie także płacić za przejazdy koordynowane przez Międzygminny Związek Komunikacji Pasażerskiej w Tarnowskich Górach, Przedsiębiorstwo Komunikacji Miejskiej w Jaworznie, Miejski Zarząd Komunikacji w Tychach oraz regionalne przewozy kolejowe.

Elektroniczny system pozwoli na uzyskanie danych, które umożliwią precyzyjny podział należnych wpływów z biletów dla poszczególnych organizatorów.

Karta posłuży także jako identyfikator użytkownika w instytucjach uczestniczących w projekcie.

ŚKUP dzięki swojej wielofunkcyjności jest systemem nowoczesnym nie tylko w skali kraju, ale i świata. Z pewnością będzie stanowił duże ułatwienie dla mieszkańców miast Górnego Śląska i Zagłębia w dostępie i korzystaniu z różnych usług oferowanych przez gminy.





ŚLĄSKA KARTA USŁUG PUBLICZNYCH W LICZBACH

Do podstawowych zadań wykonawcy w związku z wdrażanym projektem Śląskiej Karty Usług Publicznych należy:

1. Utworzenie dwóch Centrów Przetwarzania Danych (podstawowego i zapasowego) wyposażonych w niezbędną infrastrukturę sprzętową (w tym telekomunikacyjną) wraz z oprogramowaniem.

2. Stworzenie Portalu Klienta – elektronicznej platformy integrującej świadczone usługi publiczne. Portal pozwoli również na obsługę rachunku przyporządkowanego karcie (np. doładowanie karty przez Internet, podgląd i wydruk przeprowadzonych transakcji).

3. Wydanie siedmiuset tysięcy kart elektronicznych ŚKUP, ich obsługa oraz prowadzenie rozliczeń przez uprawnione instytucje.

4. Wyposażenie sieci akceptacji karty ŚKUP w niezbędną infrastrukturę sprzętową:

– sześć tysięcy trzydzieści dwa moduły służące między innymi do pobierania opłat, ładowania kart, identyfikacji użytkownika oraz obsługi podpisu elektronicznego CC SEKAP,

– sto dziewięć stacjonarnych automatów doładowujących karty,
– dwieście dwadzieścia trzy automaty do pobierania opłat parkingowych (w tym dostosowanie obecnie funkcjonujących urządzeń do systemu ŚKUP),
– trzysta dwadzieścia urządzeń do kontroli wykupionych kartą uprawnień,
– siedem tysięcy siedemset czterdzieści pozostałych urządzeń niezbędnych do funkcjonowania systemu ŚKUP.

Wyżej wymienione urządzenia zainstalowane zostaną w tysiącu trzystu pojazdach, instytucjach gminnych oraz w punktach sprzedaży (kolektury, kioski).

5. Uruchomienie i utrzymanie przynajmniej czterdziestu Punktów Obsługi Klienta, co najmniej dziesięciu Punktów Obsługi Pasażera oraz dwudziestu Punktów Zbierania Danych.

6. Uruchomienie i utrzymanie serwisowe prywatnej sieci Access Point Name (APN) dla zapewnienia łączności z pojazdami i parkomatami oraz jako zapasowa łączność z innymi elementami systemu (między innymi ze stacjonarnymi automatami doładowania kart).



PRZEDMIOT ZAMÓWIENIA BĘDZIE
REALIZOWANY W DWÓCH CZĘŚCIACH.
CZĘŚĆ PIERWSZA, ZWANA „WDROŻENIEM SYSTEMU”,
BĘDZIE ODBIERANA W CZTERECH ETAPACH.
JEST ONA WSPÓŁFINANSOWANA ZE ŚRODKÓW
EUROPEJSKIEGO FUNDUSZU ROZWOJU REGIONALNEGO
W RAMACH REGIONALNEGO PROGRAMU OPERACYJNEGO
WOJEWÓDZTWA ŚLĄSKIEGO NA LATA 2007-2013.
CZĘŚĆ DRUGA NOSI NAZWĘ „UTRZYMANIE SYSTEMU”.

RAMOWY HARMONOGRAM REALIZACJI ZAMÓWIENIA

CZĘŚĆ PIERWSZA REALIZACJI ZAMÓWIENIA	Etap pierwszy	cztery miesiące od zawarcia umowy
	Etap drugi	dziesięć miesięcy od zawarcia umowy
	Etap trzeci	szesnaście miesięcy od zawarcia umowy
	Etap czwarty	dwadzieścia jeden miesięcy od zawarcia umowy, jednak nie później niż do 31 lipca 2013 roku
CZĘŚĆ DRUGA REALIZACJI ZAMÓWIENIA		Sześćdziesiąt pięć miesięcy od podpisania przez obie strony <i>Protokołu odbioru końcowego wdrożenia systemu (pierwszej części przedmiotu umowy)</i>

Prace w ramach **PIERWSZEGO ETAPU** obejmują utworzenie dwóch Centrów Przetwarzania Danych, z których jedno będzie zlokalizowane w siedzibie KZK GOP, natomiast drugie w budynku Urzędu Miasta Katowice. W tym celu wykonawca musi zrealizować dostawę, instalację i uruchomienie sprzętu w obu centrach wraz z oprogramowaniem oraz zadbać o łączność pomiędzy obydwooma CPD.

DRUGI ETAP obejmuje dostawę, instalację i uruchomienie przynajmniej czterdziestu stacjonarnych automatów doładowania kart, wyposażenia przynajmniej sześciuset pięćdziesięciu autobusów i tramwajów we wszystkie urządzenia wraz z oprogramowaniem oraz dostawę i uruchomienie w zajezdniach minimum dziesięciu Punktów Zbierania Danych. Po zakończeniu tego etapu zaplanowane jest uruchomienie systemu łączności oraz aplikacji ŚKUP przynajmniej w zakresie funkcjonalności lokalizacji pojazdów. Rozmieszczenie automatów musi zostać poprzedzone uzyskaniem przez wykonawcę stosownych zezwoleń.

Odbiór **TRZECIEGO ETAPU** nastąpi wówczas, gdy prawidłowo funkcjonować będzie, łącznie z urządzeniami oddanymi w ramach drugiego etapu, przynajmniej osiemdziesiąt stacjonarnych automatów doładowania kart, a co najmniej tysiąc dwieście autobusów i tramwajów wyposażonych zostanie we wszystkie

urządzenia. Uruchomione muszą być Punkty Zbierania Danych we wszystkich zajezdniach oraz przynajmniej pięćdziesiąt parkomatów; wymagana jest także instalacja przynajmniej stu urządzeń w obiektach gminnych. Oprócz powyższych warunków do odbioru etapu trzeciego konieczne jest uruchomienie funkcji płatności i rozliczeń dokonywanych kartami ŚKUP oraz przekazanie przez Wykonawcę przynajmniej stu testowych kart.

W ramach **CZWARTEGO ETAPU** zaplanowano rozpoczęcie wydawania kart oraz powinny zostać zainstalowane i uruchomione wszystkie pozostałe urządzenia ujęte w zamówieniu.

Druga część zamówienia obejmuje utrzymanie systemu, świadczone w tzw. okresie trwałości projektu trwającym przez sześćdziesiąt pięć miesięcy od podpisania *Protokołu odbioru końcowego wdrożenia Systemu (pierwszej części przedmiotu umowy)*. Usługa obejmuje między innymi utrzymanie czterdziestu Punktów Obsługi Klienta oraz świadczenie usług autoryzacji i rozliczeń, jak również utrzymanie serwisowo-eksploatacyjne wszystkich elementów systemu. Wykonawca w okresie utrzymania systemu zapewni łączność między poszczególnymi komponentami systemu. Ponadto jego zadaniem będzie dostarczanie materiałów eksploatacyjnych i wykonywanie aktualizacji oprogramowania oraz świadczenie usług gwarancji i serwisu.







Jedna karta, wiele funkcji

**WYDZIAŁ ŚLĄSKIEJ KARTY
USŁUG PUBLICZNYCH**

**Komunikacyjny Związek Komunalny
Górnośląskiego Okręgu Przemysłowego**

ul. Barbary 21a, 40-053 Katowice

☎ **32 74 38 481-488**

Bezpłatna infolinia KZK GOP: **800 16 30 30**

www.kzkgop.com.pl

www.silesiakarta.pl



**PROGRAM
REGIONALNY**
NARODOWA STRATEGIA SPÓJNOŚCI



Śląskie.
Pozytywna energia

UNIA EUROPEJSKA
EUROPEJSKI FUNDUSZ
ROZWOJU REGIONALNEGO

