

## INFORMACJA DLA HODOWCÓW TRZODY CHLEWNEJ

Śląski Wojewódzki Lekarz Weterynarii w Katowicach w związku z wejściem w życie w dniu 30 grudnia 2010r. rozporządzenia Rady Ministrów, zmieniającego rozporządzenie w sprawie wprowadzenia programu zwalczania choroby Aujeszkiego u świń (Dz. U. z 2010 r. Nr 259, poz. 1765), informuje:

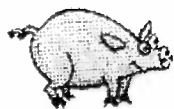
w świadectwa zdrowia zaopatrzuje się przesyłki:

- 1) świń wprowadzanych do stad, punktów kopulacyjnych i punktów skupu oraz na targi, pokazy, wystawy i konkursy;
- 2) świń przeznaczonych do uboju ze stad podejrzanych o zakażenie, zakażonych i zawieszonych;
- 3) prosiąt ze stad zakażonych przemieszczanych do innych stad zakażonych celem ich odchowu do wagi ubojowej.

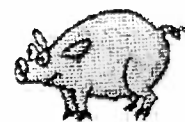
Z powyższego wynika, że **trzody chlewnej pochodzącej ze stad wolnych od choroby Aujeszkiego transportowanej z gospodarstwa / gospodarstw do rzeźni oraz z punktu skupu do rzeźni nie zaopatrzuje się w świadectwa zdrowia.**

Zastępca Śląskiego  
Wojewódzkiego Lekarza Weterynarii

Agnieszka Grynaj



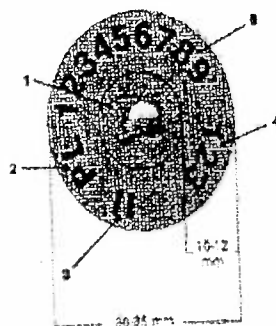
# HODOWCO!!



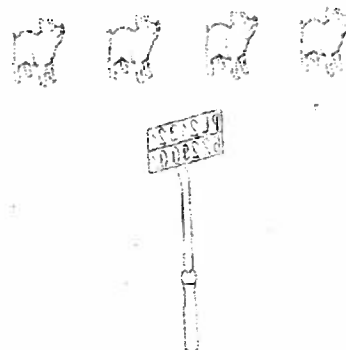
Powiatowy Lekarz Weterynarii w Będzinie zgodnie z Rozporządzeniem Rady Ministrów zmieniającym rozporządzenie w sprawie wprowadzenia programu zwalczania choroby Aujeszkiego u świń (Dz. U. z 2009r. Nr 74, poz. 631) przypomina o **konieczności trwałego i indywidualnego oznakowania zwierząt.**

Przykładowy wzór oznakowania:

1. znak graficzny Agencji
2. symbol kraju
3. cyfra oznaczająca numer duplikatu – jeśli był potrzebny
4. 3 cyfry – numer stada, w którym zwierzę się urodziło
5. 9 cyfr – numer gospodarstwa, w tym ostatnia cyfra kontrolna



lub



Ponadto Powiatowy Lekarz Weterynarii w Będzinie przypomina o zasadzie, że do swojego stada hodowca może wprowadzać świnię pochodzącą wyłącznie ze stad o równorzędnym lub wyższym statusie epizootycznym w odniesieniu do choroby Aujeszkiego.