

Załącznik do
Uchwały Nr
Rady Miejskiej w Dąbrowie Górniczej
z dnia

PROGRAM
PRZECIWDZIAŁANIA PRZEMOCY W RODZINIE
ORAZ
OCHRONY OFIAR PRZEMOCY W RODZINIE
DLA DĄBROWY GÓRNICZEJ NA LATA 2010-2015

Dąbrowa Górnicza, lipiec 2010

Wstęp

Rodzina jest najważniejszym środowiskiem w życiu człowieka, kształtującym osobowość, system wartości, poglądy, styl życia. Ważną rolę w prawidłowo funkcjonującej rodzinie odgrywają wzajemne relacje pomiędzy rodzicami oparte na miłości i zrozumieniu. Czasami role wewnątrzrodzinne ulegają zaburzeniu, łamane są reguły, a zachowania poszczególnych członków rodziny stają się z czasem coraz bardziej niezgodne z normami prawnymi i moralnymi oraz oczekiwaniami społecznymi.

Agresja ze strony najbliższych, jeżeli nie mieści się w wyobrażeniu człowieka o tym, co normalne i słusze, może być wstydliwie ukrywaną tajemnicą. Wiele osób doznających przemocy w swoim domu, nie mówi o tym, gdyż wstydzi się i boi, czuje się winnymi za zaistniałą sytuację. Przemoc domowa zdarza się we wszystkich grupach społecznych niezależnie od poziomu wykształcenia i sytuacji ekonomicznej, nie kończy się sama – pierwszym krokiem do jej przerwania jest przełamanie izolacji i milczenia. Bez pomocy z zewnątrz trudno jest wyrwać się z kręgu przemocy w rodzinie. Dzieci wzrastające w rodzinach z problemem przemocy, często są jej ofiarami, wykazują skłonności do zachowań agresywnych w dorosłym życiu.

Przemoc domowa to poważne zaburzenie w funkcjonowaniu rodziny. Prowadzi do poważnych naruszeń norm moralnych, prawnych, tragicznych skutków psychologicznych, a w skrajnych przypadkach do okaleczeń czy zabójstw.

I. Założenia ogólne

Konieczność opracowania i realizacji niniejszego programu wynika z art. 6 ustawy z dnia 29 lipca 2005r. o przeciwdziałaniu przemocy w rodzinie (Dz. U. z 2005r. Nr 180, poz. 1493 z późn.zm.) zmienionego z dniem 1 sierpnia 2010r. przez art. 1 pkt 3 ustawy z dnia 10 czerwca 2010r. o zmianie ustawy o przeciwdziałaniu przemocy w rodzinie oraz niektórych innych ustaw (Dz. U. Nr 125, poz. 842). zgodnie z którą do zadań własnych gminy należy w szczególności:

- 1) opracowanie i realizacja gminnego programu przeciwdziałania przemocy w rodzinie oraz ochrony ofiar przemocy w rodzinie,
- 2) prowadzenie poradnictwa i interwencji w zakresie przeciwdziałania przemocy w rodzinie w szczególności poprzez działania edukacyjne służące wzmocnieniu opiekuńczych i wychowawczych kompetencji rodziców w rodzinach zagrożonych przemocą w rodzinie,
- 3) zapewnienie osobom dotkniętym przemocą w rodzinie miejsc w ośrodkach wsparcia,
- 4) tworzenie zespołów interdyscyplinarnych.

Do zadań własnych powiatu należy:

- 1) opracowanie i realizacja powiatowego programu przeciwdziałania przemocy w rodzinie oraz ochrony ofiar przemocy w rodzinie,
- 2) opracowanie i realizacja programów służących działaniom profilaktycznym mającym na celu udzielenie specjalistycznej pomocy, zwłaszcza w zakresie promowania i wdrożenia prawidłowych metod wychowawczych w stosunku do dzieci w rodzinach zagrożonych przemocą w rodzinie,
- 3) zapewnienie osobom dotkniętym przemocą w rodzinie miejsc w ośrodkach wsparcia ,
- 4) zapewnienie osobom dotkniętym przemocą w rodzinie miejsc w ośrodkach interwencji kryzysowej.

Ustawa ta została uchwalona w celu zwiększenia skuteczności przeciwdziałania przemocy w rodzinie oraz inicjowania i wspierania działań polegających na podnoszeniu świadomości społecznej w zakresie przyczyn i skutków przemocy w rodzinie. Nadano działaniom z zakresu przeciwdziałania przemocy w rodzinie ramy prawne, podnosząc tym samym rangę zadań realizowanych przez instytucje rządowe, samorządowe i pozarządowe.

Uchwałą Rady Ministrów z dnia 25 września 2006r. , na podstawie art.10 ustawy o przeciwdziałaniu przemocy w rodzinie, ustanowiony został Krajowy Program Przeciwdziałania Przemocy w Rodzinie. Program ten wyznacza podstawowe nurty działań kierowanych do różnych grup odbiorców:

- 1) działania uprzedzające: diagnozujące, informacyjne, edukacyjne, kierowane do ogółu społeczeństwa, a także osób pracujących z ofiarami przemocy i sprawcami przemocy w rodzinie,
- 2) działania interwencyjne: opiekuńcze i terapeutyczne, kierowane do ofiar przemocy w rodzinie oraz pouczające i izolujące, kierowane do sprawców przemocy w rodzinie,
- 3) działania wspierające: psychologiczne, pedagogiczne, terapeutyczne i inne, kierowane do ofiar przemocy w rodzinie,
- 4) działania korekcyjno - edukacyjne kierowane do sprawców przemocy w rodzinie
celem:
 - a) zmniejszenia skali zjawiska przemocy w rodzinie,
 - b) zwiększenia skuteczności ochrony ofiar przemocy w rodzinie i zwiększenia dostępności pomocy,
 - c) zwiększenia skuteczności działań interwencyjnych i korekcyjnych wobec osób stosujących przemoc w rodzinie.

Program Przeciwdziałania Przemocy w Rodzinie dla Dąbrowy Górniczej na lata 2010-2015 skierowany jest przede wszystkim do ofiar przemocy w rodzinie, sprawców przemocy

w rodzinie, świadków przemocy w rodzinie. Jego fundamentem jest współpraca służb, instytucji i organizacji pozarządowych działających na terenie Miasta w obszarze przeciwdziałania przemocy.

Przyczyni się on do skoordynowania działań w zakresie przeciwdziałania przemocy i udzielania kompleksowej pomocy, uwzględniającej różne aspekty i potrzeby rodzin, w których występuje przemoc. Program został opracowany w oparciu o diagnozę sporządzoną na podstawie danych gromadzonych przez Miejski Ośrodek Pomocy Społecznej w Dąbrowie Górniczej.

II. Przemoc w rodzinie – definicja, podstawy prawne.

Według definicji zawartej w art. 2 pkt 2 ustawy o przeciwdziałaniu przemocy w rodzinie, przemoc w rodzinie to jednorazowe albo powtarzające się umyślne działanie lub zaniechanie naruszające prawa lub dobra osobiste osób wymienionych w pkt 1 (członek rodziny – osoba najbliższa w rozumieniu art 115 § 11 ustawy z dnia 6 czerwca 1997r. - Kodeks Karny (Dz. U. Nr 88, poz.553, z późn.zm., a także inna osoba wspólnie zamieszkująca lub gospodarująca), w szczególności narażające te osoby na niebezpieczeństwo utraty życia, zdrowia, naruszające ich godność, nietykalność cielesną, wolność, w tym seksualną, powodujące szkody na ich zdrowiu fizycznym lub psychicznym, a także wywołujące cierpienia i krzywdy moralne u osób dotkniętych przemocą.

Prawo ściga sprawców przestępstw przeciwko osobom najbliższym na podstawie następujących artykułów:

- art. 207 § 1 k.k. Kto znęca się fizycznie lub psychicznie nad osobą najbliższą lub inną osobą pozostającą w stałym lub przemijającym stosunku zależności od sprawcy albo nad małoletnim lub osobą nieporadną ze względu na jej stan psychiczny lub fizyczny – podlega karze pozbawienia wolności od 3 miesięcy do lat 5,
- art. 191 § 1 k.k. Kto stosuje przemoc wobec osoby lub groźbę bezprawną w celu zmuszenia innej osoby do określonego działania, zaniechania lub znoszenia – podlega karze pozbawienia wolności do lat 3,
- art. 197 § 1 k.k. Kto przemocą, groźbą bezprawną lub podstępem doprowadza inną osobę do obcowania płciowego, podlega karze pozbawienia wolności od roku do lat 10,
- art. 209 § 1 k.k. Kto uporczywie uchyla się od wykonywania ciążącego na nim z mocy ustawy lub orzeczenia sądowego obowiązku opieki przez nielożenie na utrzymanie osoby najbliższej lub innej osoby i przez to naraża ją na niemożność zaspokojenia podstawowych potrzeb życiowych – podlega grzywnie lub karze pozbawienia wolności do lat 2.

Przemoc charakteryzuje się tym, że:

- 1) jest intencjonalna – jest zamierzonym działaniem człowieka i ma na celu kontrolowanie

- i podporządkowanie ofiary,
- 2) siły są nierównomierne – ofiara jest słabsza a sprawca silniejszy,
 - 3) narusza prawa i dobra osobiste – np. prawo nietykalności fizycznej, godności szacunku,
 - 4) powoduje cierpienie i ból – sprawca naraża zdrowie i życie ofiary na poważne szkody, co zmniejsza jej zdolność do samoobrony.

Najczęściej występujące formy przemocy to:

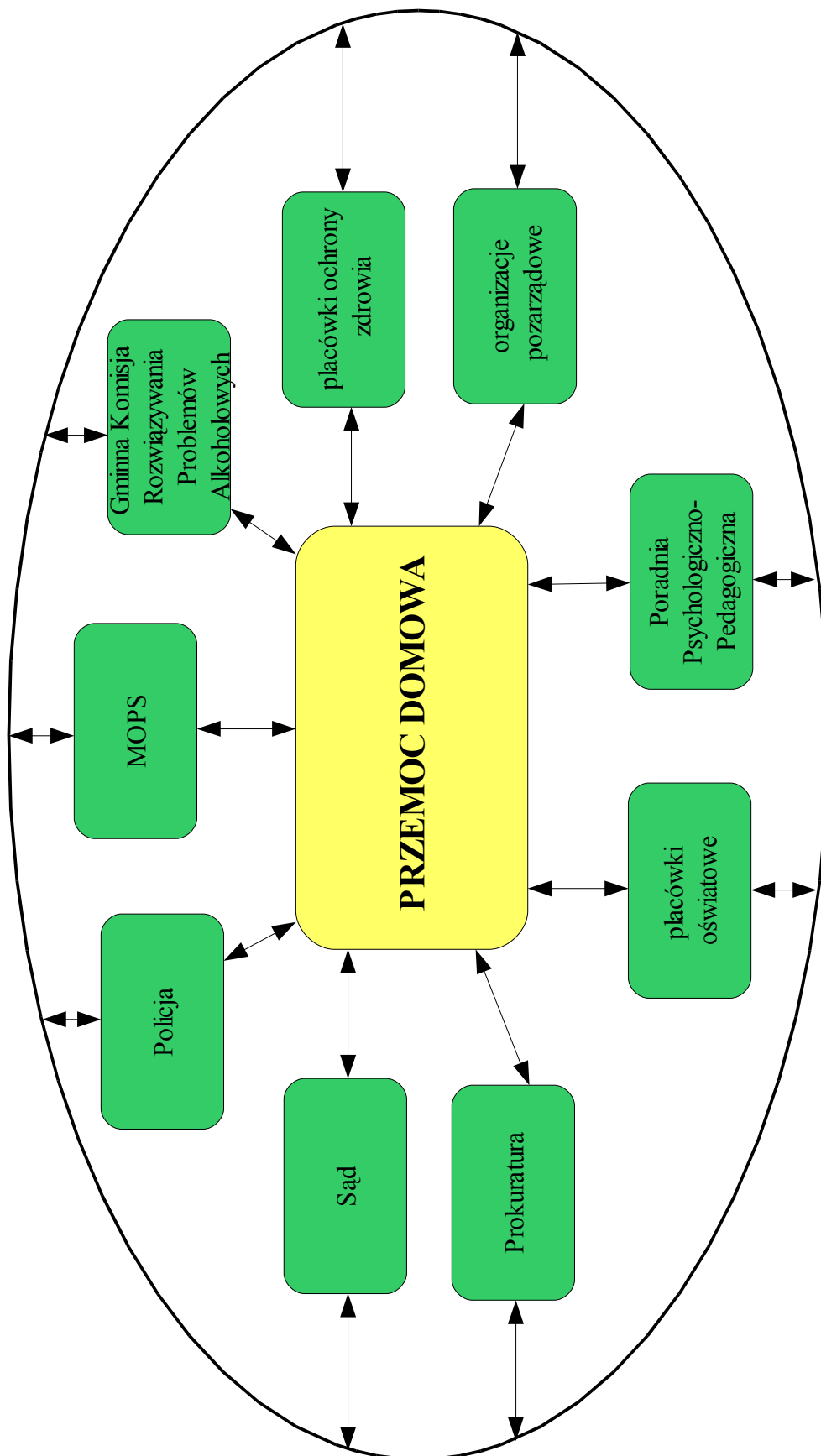
- 1) przemoc fizyczna – wszelkiego rodzaju działanie bezpośrednie z użyciem siły, którego rezultatem jest nieprzypadkowe zranienie, np. popychanie, obezwładnianie, policzkowanie, szczypanie, kopanie, duszenie, bicie, użycie broni,
- 2) przemoc psychiczna – prowadzi do zniszczenia pozytywnego obrazu własnej osoby, wykorzystuje mechanizmy psychologiczne, np. wyśmiewanie, poniżanie, narzucanie własnych przekonań, ciągłe krytykowanie, kontrolowanie, szantażowanie,
- 3) przemoc seksualna – wymuszanie różnego rodzaju niechcianych zachowań w celu zaspokojenie potrzeb seksualnych sprawcy, np. nieakceptowanych pieszczot i praktyk seksualnych, seksu z osobami trzecimi, sadystycznych form współżycia, a także krytykowania zachowań seksualnych,
- 4) przemoc ekonomiczna – prowadzi do całkowitego uzależnienia finansowego od sprawcy, np. poprzez odbieranie zarobionych pieniędzy, uniemożliwianie podjęcia pracy, niezaspokajanie podstawowych potrzeb materialnych rodziny, okradanie, zaciąganie kredytów i zmuszanie do zaciągania pożyczek wbrew woli współmałżonka,
- 5) zaniedbanie – ciągłe niezaspokajanie podstawowych potrzeb fizycznych i emocjonalnych.

III. Zasoby instytucjonalne Miasta.

W ramach przeciwdziałania przemocy w rodzinie na terenie Miasta następujące instytucje, placówki i organizacje realizują zadania w tym zakresie:

- Miejski Ośrodek Pomocy Społecznej,
- Poradnia Psychologiczno – Pedagogiczna,
- placówki oświatowe,
- Komenda Miejska Policji,
- Sąd Rejonowy,
- Prokuratura Rejonowa,
- Referat Profilaktyki Uzależnień Urzędu Miejskiego,
- placówki ochrony zdrowia m.in. Szpital Specjalistyczny im. Sz.Starkiewicza,
- organizacje pozarządowe.

Tworzą one gminny system przeciwdziałania przemocy w rodzinie, którego graficzny obraz zaprezentowano poniżej.



GMINNY SYSTEM PRZECIWDZIAŁANIA PRZEMOCY W RODZINIE

Jednym z elementów tego systemu jest pomoc społeczna. Celem jej działania jest umożliwienie osobom oraz ich rodzinom przezwyciężenia trudnych sytuacji życiowych, których same nie są w stanie pokonać, a także zapobieganie powstawaniu tych sytuacji. Pomoc społeczna jest udzielana między innymi w przypadku przemocy domowej a także ubóstwa, sieroctwa, bezdomności, alkoholizmu, narkomanii, sytuacji kryzysowej, bezradności w sprawach opiekuńczo – wychowawczych i prowadzenia gospodarstwa domowego. W ramach działalności Miejskiego Ośrodka Pomocy Społecznej w Dąbrowie Górniczej, bezpośredniej pomocy i wsparcia w sytuacji przemocy domowej udziela pracownik socjalny działający zgodnie z ustaloną rejonizacją. W ramach swoich kompetencji i zadań :

- przeprowadza wywiad środowiskowy umożliwiający diagnozę sytuacji rodziny/osoby w sytuacji przemocy domowej, wypełnia załącznik do wywiadu Niebieska Karta,
- przygotowuje plan pomocy,
- monitoruje efekty podjętych działań,
- pomaga w załatwianiu spraw urzędowych oraz bytowych,
- udziela szeroko rozumianego poradnictwa oraz wskazuje miejsce gdzie można uzyskać specjalistyczną pomoc np. Ośrodek Interwencji Kryzysowej Miejskiego Ośrodka Pomocy Społecznej,
- udziela informacji o przysługujących prawach i świadczeniach,
- w uzasadnionych przypadkach udziela pomocy finansowej m.in. w formie zasiłków okresowych oraz celowych,
- w razie potrzeby lub na życzenie zainteresowanych zwraca się do policji o podjęcie działań prewencyjnych wobec sprawcy przemocy,
- w przypadku stwierdzenia bądź podejrzenia popełnienia przestępstwa powiadamia organ ścigania,
- współdziała z pracownikami różnych grup zawodowych (policji, szkół, sądu, placówek ochrony zdrowia, organizacji pozarządowych) w ramach zespołów interdyscyplinarnych.

Natychmiastowej specjalistycznej pomocy psychologicznej, terapeutycznej, poradnictwa socjalnego i prawnego oraz w uzasadnionych przypadkach schronienia udziela Ośrodek Interwencji Kryzysowej. Celem podejmowanych działań jest przywracanie równowagi psychicznej i umiejętności samodzielnego radzenia sobie, a dzięki temu zapobieganie przejściu reakcji kryzysowej w stan chronicznej niewydolności psychospołecznej. Pracownicy świadczą pomoc zarówno w siedzibie Ośrodka jak i miejscu zamieszkania danej osoby/rodziny. Pomoc udzielana jest bez względu na posiadany dochód, każdej osobie, która zwróci się o pomoc oraz wsparcie.

W ramach podejmowanych systematycznie zadań w zakresie bezpośredniej pomocy i wsparcia rodzin z problemem przemocy domowej pracownicy Ośrodka Interwencji Kryzysowej ponadto:

- prowadzą grupę wsparcia dla osób doświadczających przemocy domowej,
- realizują program ochrony i pomocy dzieciom – małoletnim ofiarom przemocy - „Niebieski Pokój”,
- podejmują działania zmierzające do podniesienia świadomości o zjawisku przemocy (rozpowszechniają materiały edukacyjne, ulotki, plakaty, informują o instytucjach pomocowych działających na terenie Miasta),
- podejmują działania zmierzające do wzrostu standardu świadczonej pomocy i wsparcia w mieście (prowadzą szkolenia, warsztaty, spotkania z pracownikami takich instytucji jak Sąd Rejonowy, Komenda Miejska Policji, placówki oświatowe),
- uwrażliwiają społeczność lokalną na sygnały świadczące o krzywdzeniu dzieci, edukują o sposobach reagowania i interweniowania poprzez między innymi poradnictwo telefoniczne, internetowe, prelekcje dla mieszkańców miasta,
- współdziałają z pracownikami różnych grup zawodowych (policji, szkół, sądu, placówek ochrony zdrowia, organizacji pozarządowych) w ramach zespołów interdyscyplinarnych,
- włączają się w ogólnokrajowe oraz lokalne akcje i kampanie.

Pracownicy Miejskiego Ośrodka Pomocy Społecznej realizują także program korekcyjno-edukacyjny dla sprawców przemocy domowej.

Działalność profilaktyczną skierowaną do rodzin objętych omawianą problematyką, jak i działalność nakierowaną na ogólny wzrost świadomości społecznej prowadzi Poradnia Psychologiczno- Pedagogiczna. Udziela pomocy psychologiczno - pedagogicznej, logopedycznej i lekarskiej dzieciom oraz młodzieży w pełnym i prawidłowym wykorzystaniu potencjalnych możliwości rozwojowych. Również rodzicom, nauczycielom i wychowawcom w stosowaniu skutecznych metod wychowawczych oraz dydaktycznych. Z pomocy mogą korzystać dzieci i młodzież w wieku od 0 do ukończenia szkoły ponadgimnazjalnej.

Do zadań Poradni należy między innymi:

- profilaktyka uzależnień i innych problemów dzieci i młodzieży, udzielanie pomocy psychologiczno- pedagogicznej dzieciom i młodzieży z grup ryzyka,
- wspomaganie wychowawczej i edukacyjnej funkcji szkoły.

Zadania realizowane są poprzez diagnozę, terapię, konsultacje, działalność psychoedukacyjną i informacyjną, a także działalność profilaktyczną, interwencje w sprawie

dzieci i młodzieży. Na polu przeciwdziałania przemocy w rodzinie Poradnia realizuje na terenie swojej placówki oraz szkół:

- warsztaty bajkoterapii,
- treningi radzenia sobie z agresją i stresem,
- warsztaty rozwiązywania konfliktów,
- zajęcia integracyjne, doskonalące kompetencje społeczne,
- prelekcje dla rodziców,
- konsultacje indywidualne z rodzicami, pedagogami i nauczycielami,
- szkołę rodziców (trening umiejętności wychowawczych),
- opracowania, ulotki itp.

Na uwagę zasługują również działania podejmowane przez dąbrowskie placówki oświatowe. Często osobami pierwszego kontaktu, które dowiadują się o występowaniu problemu przemocy są nauczyciel/wychowawca oraz pedagog szkolny. W ramach swoich zadań szkoły realizują:

- działania profilaktyczne kierowane do całej społeczności szkolnej mające na celu podnoszenie wiedzy prawnej z zakresu przemocy w rodzinie,
- pogadanki i prelekcje dla uczniów i ich rodziców prowadzone przez wychowawców, pedagogów szkolnych, policję, straż miejską dotyczące konsekwencji wynikających ze stosowania przemocy w rodzinie,
- przekazują informację na temat procedury „Niebieska Karta”,
- upowszechniają informacje na temat poradnictwa rodzinnego, prawnego, psychiatrycznego, pomocy psychologiczno - pedagogicznej,
- organizują spektakle profilaktyczne,
- współpracują z instytucjami działającymi w zakresie przeciwdziałania przemocy.

Ważnym elementem systemu diagnozowania, wykrywania i interwencji w sprawach przemocy domowej jest działalność Wydziału Prewencji Komendy Miejskiej Policji. Do podstawowych zadań policji należy m.in.:

- ochrona życia i zdrowia ludzi oraz mienia,
- inicjowanie i organizowanie działań mających na celu zapobieganie popełnianiu przestępstw, wykroczeń oraz zjawisk kryminogennych (współdziałanie w tym zakresie z organami państwowymi, samorządowymi i organizacjami pozarządowymi),
- wykrywanie przestępstw i wykroczeń oraz ściganie ich sprawców.

Udzielenie pomocy i wsparcia ofiarom przemocy realizowane jest poprzez zakładanie i prowadzenie przez dzielnicowych „Niebieskich Kart” w rodzinach, w których stwierdzono przemoc domową. Funkcjonariusze wezwani na interwencję wypełniają formularz „Niebieskiej Karty”, który następnie trafia do dzielnicowego. Dzielnicowy jak najszybciej kontaktuje się z rodziną, w której wystąpiła przemoc, a następnie systematycznie, co najmniej raz w miesiącu, odwiedza tę rodzinę. Podejmuje on także działania prewencyjne wobec sprawców przemocy oraz nawiązuje współpracę z instytucjami zajmującymi się pomocą ofiarom przemocy. Ofiara przemocy otrzymuje informacje na temat możliwości uzyskania w tej sytuacji pomocy w różnych instytucjach i organizacjach w Mieście. Policja realizuje procedurę „Niebieskiej Karty” do momentu, aż problem przemocy zostanie rozwiązany.

Z danych policji wynika, że w roku 2008 liczba interwencji związanych z występowaniem przemocy w rodzinie wynosiła **301**, natomiast w 2009 – **275**. Interwencje te realizowane były w ramach procedury „Niebieskiej Karty”.

Niestety pomimo wysokiego poziomu interwencji środowiskowych oraz częstego uruchamiania procedury „Niebieskiej Karty” przez Komendę Miejską Policji i Miejski Ośrodek Pomocy Społecznej nadal znaczna część sprawców przemocy pozostaje bezkarna - nie wszystkie ofiary przemocy decydują się na podjęcie kroków prawnych.

Osoby poszkodowane na skutek przemocy domowej, a także świadkowie mogą bowiem złożyć w prokuraturze bądź na policji zawiadomienie o przestępstwie ściganym w trybie publiczno - skargowym lub wnioski o ściganie przestępstwa (dotyczy to przestępstw ściganych na wniosek osoby poszkodowanej). W przypadku uzasadnionego podejrzenia, iż popełniono przestępstwo prokuratura wspólnie z policją ma obowiązek:

- wszczęcia postępowania przygotowawczego mającego na celu sprawdzenie stanu faktycznego,
- wyjaśnienie okoliczności czynu,
- zebrania i zabezpieczenia dowodów,
- ujęcia sprawcy,
- w uzasadnionym przypadku stosowania środków zapobiegawczych wobec sprawców przemocy w postaci: dozoru policyjnego, tymczasowego aresztowania, pozbawienia wolności, stosowania środków zastępczych wobec sprawców (obligowanie do uczestnictwa w grupach korekcyjno - edukacyjnych).

Bardzo często jednak ofiary przemocy w rodzinie rezygnują z wszczęcia postępowania. Wynika to stąd, iż nie widzą one szans na pozytywne rozwiązanie sprawy, są uzależnione ekonomicznie i psychicznie od swoich agresorów.

Realizacją działań w zakresie przeciwdziałania przemocy w rodzinie zajmuje się także Referat Profilaktyki Uzależnień Wydziału Zdrowia, Polityki Społecznej i Aktywizacji Zawodowej tut. Urzędu Miejskiego. Do jego kompetencji należy:

- kreowanie lokalnej polityki wobec alkoholu i narkomanii w gminie poprzez między innymi udzielanie pomocy osobom i rodzinom dotkniętym przemocą domową,
- koordynowanie działalności Gminnej Komisji Rozwiązywania Problemów Alkoholowych, która w przypadku występowania przemocy w rodzinie współpracuje z Miejskim Ośrodkiem Pomocy Społecznej,
- organizowanie i koordynowanie prac w zakresie profilaktycznej działalności informacyjnej i edukacyjnej na temat zjawisk patologii społecznej w mieście,
- wdrażanie i propagowanie regionalnych, ogólnopolskich kampanii edukacyjnych dotyczących choroby alkoholowej, przemocy w rodzinie oraz innych zjawisk patologicznych.

Referat Profilaktyki Uzależnień prowadzi usytuowany w centrum Miasta Punkt Konsultacyjno – Informacyjny, gdzie bezpłatnie, dwa razy w tygodniu, porad udzielają psycholog, kurator społeczny i członek Klubu Abstynentów „Blok” oraz dofinansowuje działalność Biura Konsultacji Prawnych i Obywatelskich, prowadzonego przez Fundację Godne Życie w dzielnicy Ząbkowice.

Istotną rolę w przeciwdziałaniu przemocy w rodzinie pełnią także placówki ochrony zdrowia. Głównym ich zadaniem jest ochrona zdrowia pacjenta. Zjawisko przemocy domowej kwalifikuje się do zakresu sytuacji objętych świadczeniami zdrowotnymi, gdyż bardzo często towarzyszą mu wyraźne uszkodzenia zdrowia somatycznego, występują poważne uszkodzenia zdrowia psychicznego.

W dziedzinie pomocy ofiarom przemocy domowej, oprócz zadań podstawowych, takich jak np. udzielenie pomocy medycznej, istotne jest:

- rozpoznanie sygnałów świadczących o występowaniu przemocy, szczególnie gdy ofiary bądź świadkowie próbują to ukryć,
- przeprowadzanie rozmowy umożliwiającej rozpoznanie form przemocy i częstotliwości jej występowania,
- informowanie ofiar o możliwościach szukania pomocy,
- wystawienie na prośbę poszkodowanego zaświadczenia lekarskiego o stwierdzonych obrażeniach,
- informowanie ofiar o miejscach i warunkach wystawienia obdukcji, w przypadku

stwierdzenia takiej konieczności lub na prośbę poszkodowanych powiadamianie innych służb np. pomocy społecznej, policji, Gminnej Komisji Rozwiązywania Problemów Alkoholowych,

- w przypadku stwierdzenia podczas badania lub podejrzenia popełnienia przestępstwa, np. śladów ciężkiego uszkodzenia ciała, podejrzanych oparzeń, wykorzystania seksualnego, powiadomienie organów ścigania.

Z informacji otrzymanych ze Szpitala Specjalistycznego im. Sz. Starkiewicza wynika, iż oddziały szpitalne nie prowadzą odrębnej ewidencji przypadków mogących świadczyć lub świadczących o przemocy domowej wobec osób dorosłych i dzieci. Podają jedynie orientacyjne informacje, które wskazują, że problem przemocy dotyczy co najmniej 1/3 pacjentów z zaburzeniami lękowymi i depresyjnymi (około 198 – 2008 rok oraz 93 przypadki – I półrocze 2009). Ponadto z powodu powikłań i następstw uzależnienia od alkoholu wynika, iż zdecydowana większość pacjentów tej kategorii stosuje przemoc wobec swoich bliskich (około 175 hospitalizacji – 2008 rok oraz 85 hospitalizacji – I półrocze 2009 rok). Nie odnotowano w tym okresie przypadków przemocy wobec dzieci. Na oddziale psychiatrycznym prowadzone są zajęcia psychoedukacyjne na temat zasad postępowania w przypadku przemocy, a osoby nią dotknięte informowane są o możliwościach i formach uzyskania pomocy.

Ważną rolę w przeciwdziałaniu przemocy w rodzinie pełnią również organizacje pozarządowe. Głównie są to stowarzyszenia, kluby oraz fundacje. W obszarze przeciwdziałania przemocy w rodzinie fundacje w Dąbrowie Górniczej prowadzą w świetlicach środowiskowych zajęcia profilaktyczne z dziećmi oraz młodzieżą. Dodatkowo Fundacja Godne Życie prowadzi również bezpłatne poradnictwo prawne i obywatelskie w ramach projektu pod nazwą "Świadomi swych praw. Punkt Konsultacji Prawnych i Obywatelskich".

Mocne strony:

- znaczne zasoby instytucjonalne,
- współpraca z organizacjami pozarządowymi,
- dobra inicjatywa interwencyjna Miejskiego Ośrodka Pomocy Społecznej i Komendy Miejskiej Policji,
- podejmowanie działań na rzecz przeciwdziałania przemocy,
- zwiększająca się współpraca pomiędzy elementami systemu przeciwdziałania przemocy

w rodzinie,

- dobrze przygotowana kadra instytucji działających na rzecz rodziny.

Słabe strony:

- niewystarczające działania skierowane na rzecz przeciwdziałania i rozwiązywania problemu przemocy w rodzinie,
- niedobór w zasobach lokalowych dla ofiar przemocy domowej,
- zbyt mała liczba organizacji pozarządowych działających na polu przeciwdziałania przemocy domowej,
- brak koordynacji działań instytucji z obszaru przemocy domowej,
- niewystarczająca ilość dobrze przygotowanej i stale doskonalącej umiejętności kadry instytucji działających w obszarze pomocy w sytuacji przemocy domowej,
- brak prowadzenia stałej diagnozy i analizy problemu w Mieście.

Zagrożenia

- w związku z tym, że problem przemocy domowej jest ściśle powiązany z innymi dysfunkcjami życia społecznego jak bezrobociem i uzależnieniem skala problemu może zwiększać się,
- utrwalenie sposobów funkcjonowania rodziny z problemem przemocy poprzez brak skutecznych narzędzi rozwiązywania problemu,
- możliwość zwiększenia się skali interwencji w sytuacjach kryzysowych.

Wnioski:

- powołać Zespół Interdyscyplinarny w Mieście,
- poszerzać ofertę usług skierowanych do poszczególnych grup związanych z aktem przemocy domowej tj. ofiar przemocy, świadków przemocy, sprawców przemocy,
- podnosić jakość świadczonych usług,
- rozwijać współpracę instytucji z organizacjami pozarządowymi,
- uruchomić Miejski Telefon Zaufania w Ośrodku Interwencji Kryzysowej,
- promować instytucję „Niebieskiego Pokoju”,
- uruchomić punkt pomocy i wsparcia dla sprawców przemocy domowej,
- poszerzyć mieszkaniową bazę dla ofiar przemocy,
- zwiększyć zakres działań mających na celu podnoszenie świadomości społecznej o zjawisku przemocy poprzez np. organizowanie lokalnych inicjatyw, kampanii oraz włączanie się w kampanie i akcje ogólnokrajowe,
- prowadzić stałą diagnozę i analizę problemu przemocy domowej w Mieście.

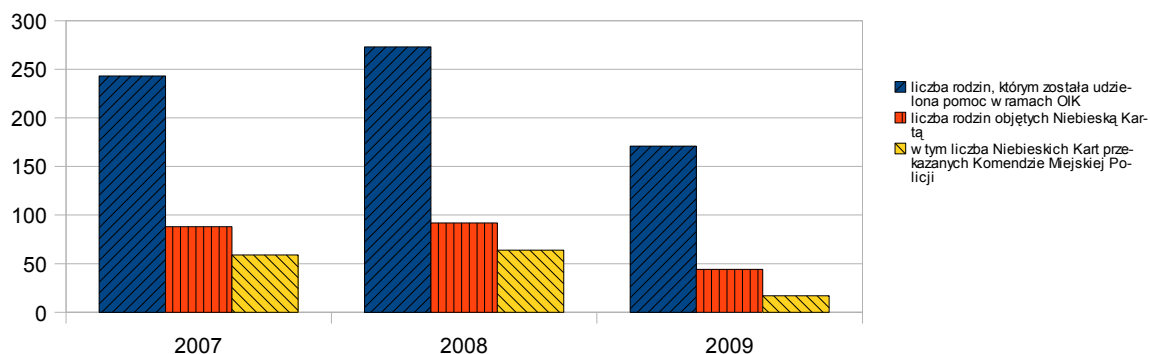
IV. Diagnoza – ocena skali zjawiska przemocy domowej na podstawie danych MOPS.

Problem przemocy wewnątrzrodzinnej na terenie Miasta został zobrazowany na przykładzie wyłącznie danych Miejskiego Ośrodka Pomocy Społecznej. W tym celu analizie poddane zostały dane opracowane w oparciu o niebieskie karty, udzielane specjalistyczne wsparcie i pomoc oraz schronienie.

Tabela 1: Dane dotyczące liczby rodzin korzystających ze specjalistycznej pomocy psychologicznej i poradnictwa prawnego w ramach działalności Miejskiego Ośrodka Pomocy Społecznej, w tym ilość rodzin objętych procedurą “Niebieska Karta” oraz ilość niebieskich kart przekazanych do realizacji Komendzie Miejskiej Policji.

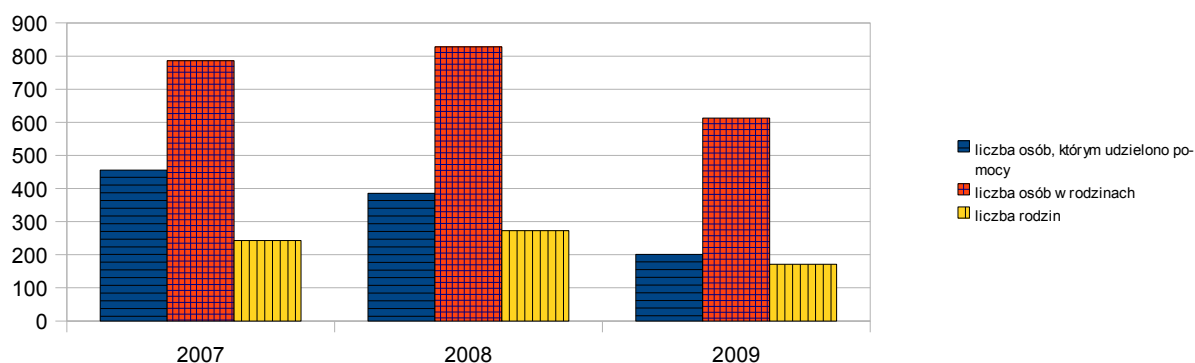
rok kalendarzowy	liczba rodzin	w tym liczba rodzin objętych Niebieską Kartą	w tym liczba Niebieskich Kart przekazanych Komendzie Miejskiej Policji
2007	243	88	59
2008	273	92	64
2009	171	44	17

Wykres 1. Zobrazowanie danych z Tabeli 1.



Zauważa się tendencję spadkową występowania zjawiska przemocy w 2009 roku. Jednakże konkluzję co do spadku bądź wzrostu przemocy domowej będzie można wysunąć dopiero na podstawie długofalowych obserwacji.

Wykres 2. Informacja dotycząca liczby osób – ofiar przemocy, które skorzystały ze specjalistycznej pomocy psychologicznej i poradnictwa prawnego w zakresie działalności Ośrodka Interwencji Kryzysowej, w tym z wyszczególnieniem na liczbę rodzin i osób w rodzinach w zestawieniu z realizacją procedury “Niebieska Karta”.



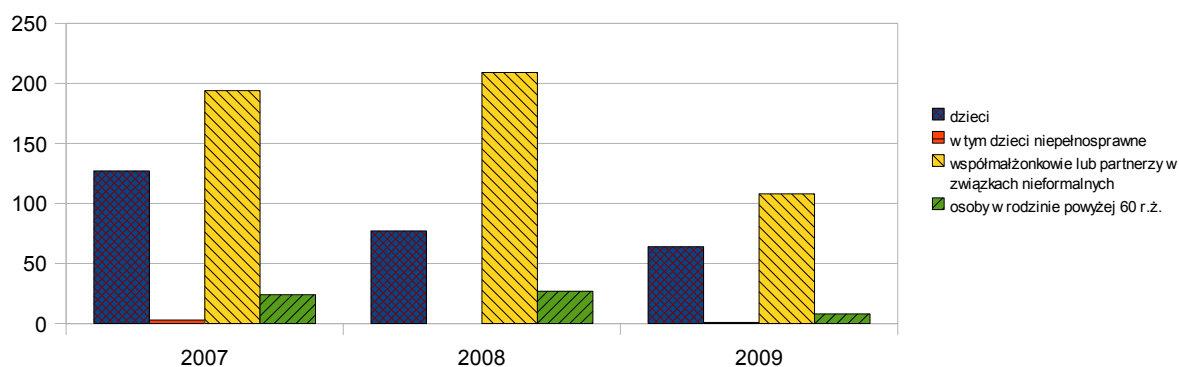
W zakresie analizy rodzin, którym została udzielona pomoc w ramach Ośrodka Interwencji Kryzysowej zauważyć należy, iż najwięcej przypadków stosowania przemocy odnotowano w 2007 r. - 456 osób. W 2008 roku było to 386 osób, a w 2009r. - 201 osób. Można więc wywnioskować, iż nastąpił spadek zgłaszanych przypadków. Szczegółowe dane przedstawia Tabela 2.

Tabela 2. Skala zjawiska przemocy ujawnionej na terenie miasta Dąbrowa Górnicza na podstawie danych Ośrodka Interwencji Kryzysowej w zestawieniu z realizacją procedury Niebieska Karta – pomoc społeczna.

rok kalendarzowy	liczba rodzin, którym została udzielona pomoc w OIK	liczba osób - ofiar przemocy, którym została udzielona pomoc w OIK	ogólna liczba osób w rodzinach	liczba sporządzonych Niebieskich Kart – pomoc społeczna	liczba Niebieskich Kart przekazanych KMP
2007	243	456	786	88	59
2008	273	386	828	92	64
2009	171	201	613	44	17

Należy również zauważyć, iż liczba rodzin, którym została udzielona pomoc, znacznie przewyższa liczbę wypełnionych niebieskich kart (Tabela 2). Podobna tendencja utrzymuje się w związku z przekazywaniem ich Komendzie Miejskiej Policji (Tabela 2). Dysproporcja ta może być wynikiem bezpośredniego kontaktu zainteresowanych z Ośrodkiem Interwencji Kryzysowej (świadczyć to może o skutecznych działaniach informacyjnych i promocyjnych) oraz faktem, iż spora liczba ofiar przemocy domowej nie wyraża zgody na jej wypełnienie.

Wykres 3. Charakterystyka ofiar przemocy domowej ujawnionej w OIK w latach 2007-2009.

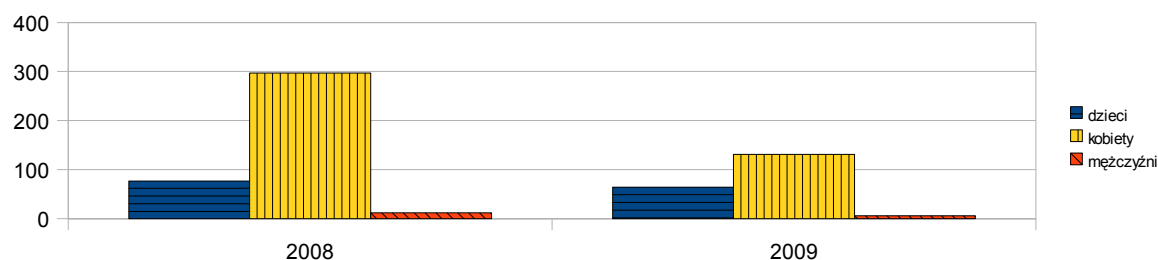


Jak wynika z Wykresu 3 zjawisko przemocy występuje przede wszystkim między współmałżonkami oraz partnerami w związkach nieformalnych. Głównie obserwuje się natężenie w 2008 r. - 209 przypadków. Kolejną grupą znacząco doświadczającą przemocy są dzieci - dane odzwierciedla Tabela 3.

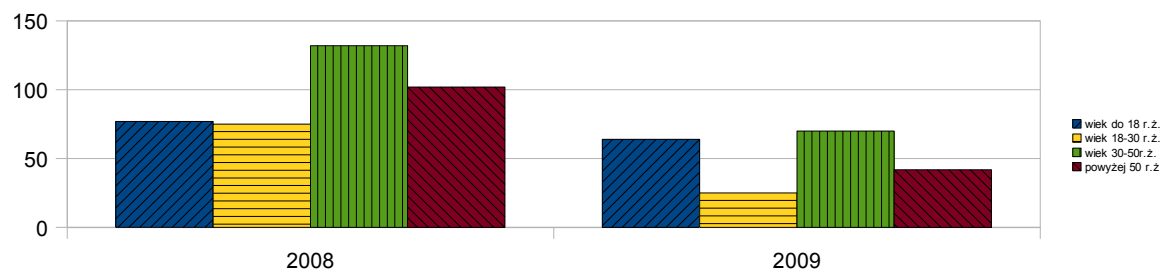
Tabela 3. Dane dotyczące liczby osób – ofiar przemocy zdiagnozowanych w OIK z wyszczególnieniem na grupę społeczną.

rok kalendarzowy	dzieci	w tym dzieci niepełnosprawne	współmałżonkowie lub partnerzy w związkach nieformalnych	ofiary przemocy w rodzinie powyżej 60 r. ż.
2007	127	3	194	24
2008	77	0	209	27
2009	64	1	108	8

Wykres 4. Informacja dotycząca ofiar przemocy domowej zdiagnozowanej w latach 2008-2009 w rozbiciu na płeć.

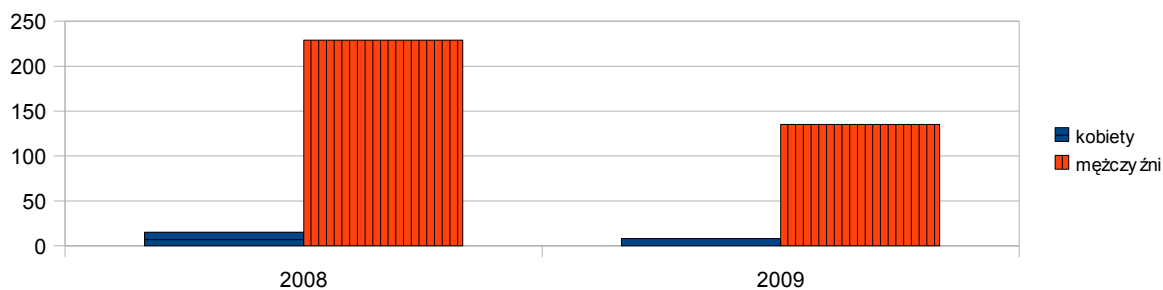


Wykres 5. Informacja dotycząca ofiar przemocy domowej zdiagnozowanej w latach 2008-2009 w rozbiciu na wiek.

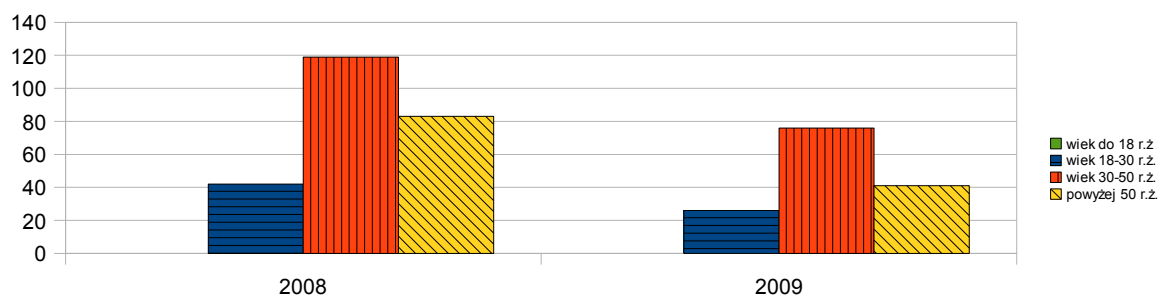


Na podstawie Wykresów 4 i 5 można zauważyć, że największą grupę zdiagnozowanych w Ośrodku Interwencji Kryzysowej ofiar przemocy domowej stanowią kobiety. Największe natężenie występuje w przedziale wiekowym między 30-tym a 50-tym rokiem życia. Znaczna liczba kobiet podejmuje wówczas decyzję o ujawnieniu przemocy, jakiej doznają w związku oraz o podjęciu kroków prawnych celem zaprzestania jej doświadczania.

Wykres 6. Informacja dotycząca sprawców przemocy domowej zdiagnozowanych w latach 2008-2009 w rozbiciu na płeć.



Wykres 7. Informacja dotycząca sprawców przemocy domowej zdiagnozowanych w latach 2008-2009 w rozbiciu na wiek.

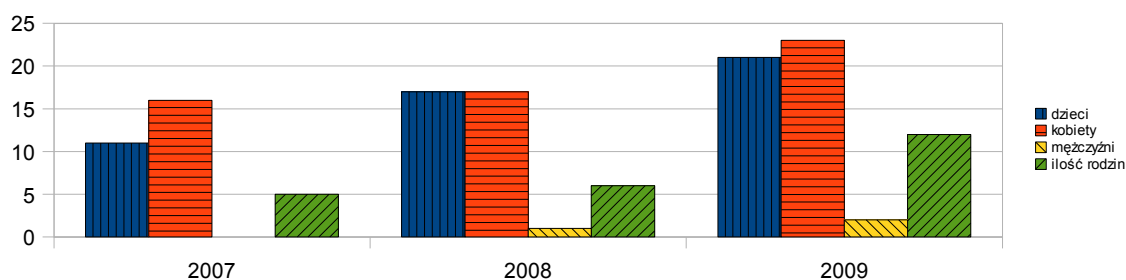


Analizując Wykresy 6 i 7 można stwierdzić natomiast, że w zdecydowanej większości sprawcami przemocy domowej są mężczyźni. Zazwyczaj są to osoby między 30-tym a 50-tym rokiem życia.

Tabela 4. Informacja dotycząca liczby osób – ofiar przemocy, którym zostało udzielone schronienie w Ośrodku Interwencji Kryzysowej.

rok kalendarzowy	dzieci	kobiety	mężczyźni	ilość rodzin	ogółem osób
2007	11	16	0	5	27
2008	17	17	1	6	35
2009	21	23	2	12	46

Wykres 8. Zobrazowanie danych z Tabeli 4.



Z powyższego wykresu można wywnioskować, iż głównie ze schronienia w Ośrodku Interwencji Kryzysowej korzystały kobiety oraz dzieci. Przedstawiona sytuacja sporadycznie obejmowała mężczyzn.

V. Cel główny i kierunki działań programu.

Cel główny

Utworzenie sprawnego systemu przeciwdziałania przemocy w rodzinie
na terenie Miasta Dąbrowa Górnicza

Kierunki działań:

1. Powołanie Zespołu Interdyscyplinarnego.
2. Skoordynowanie działań lokalnych podmiotów realizujących zadania w zakresie przeciwdziałania przemocy w rodzinie.
3. Podnoszenie świadomości społecznej na temat zjawiska przemocy w rodzinie.
4. Zapewnienie kompleksowej pomocy rodzinom, w których występuje przemoc z uwzględnieniem potrzeb wszystkich członków rodziny.
5. Zwiększanie kompetencji zawodowych pracowników służb, instytucji i organizacji działających w obszarze przeciwdziałania przemocy w rodzinie i pomocy w sytuacjach przemocy w rodzinie.

VI. Harmonogram działań.

L.p	Kierunek działania	Sposób realizacji	Realizatorzy	Termin realizacji
1.	Powołanie Zespołu Interdyscyplinarnego.	1.1. Zgodnie z Ustawą z dnia 10 czerwca 2010r. o zmianie ustawy o przeciwdziałaniu przemocy w rodzinie oraz niektórych innych ustaw (Dz. U. Nr 125, poz.842).	1.1. Zgodnie z Ustawą z dnia 10 czerwca 2010r. o zmianie ustawy o przeciwdziałaniu przemocy w rodzinie oraz niektórych innych ustaw (Dz. U. Nr 125, poz.842).	2010r.
2.	Skoordynowanie działań lokalnych podmiotów realizujących zadania w zakresie przeciwdziałania przemocy w rodzinie.	<p>2.1. Określenie kompetencji służb, instytucji i organizacji działających na rzecz przeciwdziałania przemocy w rodzinie.</p> <p>2.2. Określenie zasad współpracy oraz procedur postępowania i reagowania przez służby, instytucje i organizacje działające w obszarze przeciwdziałania przemocy i pomocy w sytuacji przemocy.</p>	<p>2.1. Zespół Interdyscyplinarny.</p> <p>2.2. Zespół Interdyscyplinarny.</p>	<p>od 2010r. do 2015r.</p> <p>od 2010r. do 2015r.</p>
3.	Podnoszenie świadomości społecznej na temat zjawiska przemocy w rodzinie.	<p>3.1. Upowszechnianie i wzmacnianie wiedzy społeczeństwa o zjawisku przemocy w rodzinie poprzez np. :</p> <ol style="list-style-type: none"> 1. przygotowywanie broszur, ulotek informacyjno -edukacyjnych o służbach , instytucjach i organizacjach działających na rzecz osób doświadczających przemocy w mieście, jak i stosujących przemoc, 2. zamieszczanie artykułów i informacji w prasie lokalnej, stronach internetowych, telewizji kablowej, 3. rozpowszechnianie ulotek, plakatów edukacyjnych na temat zjawiska przemocy w rodzinie. <p>3.2. Organizowanie miejskich kampanii społecznych ukierunkowanych na przeciwdziałanie przemocy w rodzinie oraz współudział w kampaniach i akcjach ogólnokrajowych.</p>	<p>3.1. Zespół Interdyscyplinarny przy współpracy służb, instytucji i organizacji działających na rzecz przeciwdziałania przemocy w rodzinie.</p> <p>3.2. Zespół Interdyscyplinarny przy współpracy służb, instytucji i organizacji działających na rzecz przeciwdziałania przemocy w rodzinie.</p>	<p>od 2010r. do 2015r.</p> <p>od 2010r. do 2015r.</p>

L.p	Kierunek działania	Sposób realizacji	Realizatorzy	Termin realizacji
5.	Zwiększanie kompetencji zawodowych pracowników służb, instytucji i organizacji zajmujących się przeciwdziałaniem przemocy w rodzinie i pomocą w sytuacji przemocy.	5.1. Doskonalenie zawodowe pracowników służb, instytucji i organizacji poprzez udział w szkoleniach, warsztatach, konferencjach tematycznych.	5.1. Wszystkie służby, instytucje i organizacje działające w obszarze przeciwdziałania przemocy w rodzinie.	od 2010r. do 2015r.

VII. Przewidywane efekty

- stworzenie efektywnego i kompleksowego systemu pomocy członkom rodziny w sytuacji przemocy,
- skoordynowanie współpracy między przedstawicielami służb, instytucji i organizacji pozarządowych działających w obszarze przeciwdziałania przemocy,
- wzbogacenie oferty pomocy dla rodzin, w których występuje problem przemocy o nowe formy,
- wzrost poziomu świadomości społeczności lokalnej na temat zjawiska przemocy w rodzinie - zmiana postaw społeczeństwa wobec zjawiska,
- zwiększenie skuteczności i dostępności pomocy i wsparcia dla poszczególnych grup związanych z aktem przemocy domowej,
- spadek liczby rodzin dotkniętych problemem przemocy,
- wzrost liczby przeszkolonych osób przygotowanych do profesjonalnego pomagania w sytuacji przemocy w rodzinie,
- stworzenie centralnej bazy danych określającej skalę zjawiska przemocy domowej w Mieście.

VIII. Monitoring i ewaluacja.

Program Przeciwdziałania Przemocy w Rodzinie oraz Ochrony Ofiar Przemocy w Rodzinie dla Dąbrowy Górniczej na lata 2010-2015 będzie podlegał systematycznej ocenie. Prowadzony monitoring działań oraz ich ocena i uzyskane w ten sposób informacje o skuteczności i efektywności działań programowych, wpływać będą na podejmowanie decyzji o ich dalszej kontynuacji lub wprowadzeniu zmian.

Monitorowania realizacji zadań programowych oraz jego ewaluacji będzie dokonywać

Zespół Interdyscyplinarny m.in. w oparciu o:

- gromadzone opinie osób, instytucji i organizacji współpracujących przy tworzeniu i realizacji programu,
- gromadzone na podstawie sprawozdań dane statystyczne,
- zbierane opinie beneficjentów działań programowych (np. za pomocą ankiet, wywiadów),
- porównywanie efektów celów założonych z osiągniętymi,
- zbieranie opinii ekspertów (np. zewnętrzna superwizja),
- aktualizowanie diagnozy zjawiska przemocy w rodzinie na terenie miasta.

IX. Źródła Finansowania

Środki na realizację programu mogą pochodzić z:

- budżetu miasta,
- budżetu państwa,

budżetów organizacji pozarządowych, innych źródeł m.in.darowizn.

X. Zakończenie

Niniejszy program powstał przy współudziale przedstawicieli instytucji pracujących w obszarze przeciwdziałania przemocy w rodzinie i pomocy w sytuacji przemocy w Dąbrowie Górniczej.

Jego treść jest efektem sporządzonej diagnozy problemu przemocy w rodzinie oraz udzielanej pomocy jej poszczególnym członkom przez Miejski Ośrodek Pomocy Społecznej.

Określone cele i działania uwzględniają przepisy prawne dotyczące przeciwdziałania przemocy w rodzinie oraz wytyczne Krajowego Programu Przeciwdziałania Przemocy w Rodzinie.

Na podstawie tego dokumentu opracowywane będą szczegółowe projekty dotyczące realizacji zadań w celu osiągnięcia założonych celów.

Program jest dokumentem otwartym i elastycznym – może i powinien podlegać okresowym modyfikacjom w zależności od zmieniającej się rzeczywistości społecznej.