

Uchwała Nr XIII/186/07
Rady Miejskiej w Dąbrowie Górniczej
z dnia 20 czerwca 2007 r.

w sprawie miejscowego planu zagospodarowania przestrzennego
miasta Dąbrowa Górnicza w obrębie działek o nr ewid. 9,13,14,15,16 k.m. 34 przy ul.Kościelnej

Na podstawie art. 18 ust. 2 pkt. 5, art. 40 ust. 1 i art. 41 ustawy z dnia 8 marca 1990 roku o samorządzie gminnym (Dz. U. z 2001r., Nr 142, poz. 1591 z późniejszymi zmianami) oraz art. 3 ust. 1, art. 20 ust. 1 ustawy z dnia 27 marca 2003 r. o planowaniu i zagospodarowaniu przestrzennym (Dz.U. z 2003r. Nr 80, poz.717 z późniejszymi zmianami), po stwierdzeniu zgodności z ustaleniami studium uwarunkowań i kierunków zagospodarowania przestrzennego Miasta Dąbrowa Górnicza, zatwierdzonego Uchwałą Nr LI/654/98 Rady Miejskiej w Dąbrowie Górniczej z dnia 25 marca 1998r. oraz zaktualizowanego Uchwałą Nr LIII/936/2002 Rady Miejskiej w Dąbrowie Górniczej z dnia 27 lutego 2002r., na wniosek Prezydenta Miasta

Rada Miejska w Dąbrowie Górniczej
uchwała :

MIEJSCOWY PLAN ZAGOSPODAROWANIA PRZESTRZENNEGO
MIASTA DĄBROWA GÓRNICZA W OBRĘBIE DZIAŁEK O NR EWID. 9,13,14,15,16 K.M. 34
PRZY UL.KOŚCIELNEJ

Rozdział 1
Ustalenia ogólne planu

§ 1

Plan, zgodnie z Uchwałą Nr L/960/05 Rady Miejskiej w Dąbrowie Górniczej z dnia 19 grudnia 2005 roku obejmuje działki o nr ewid. 9,13,14,15,16 k.m. 34 położone przy ul.Kościelnej.

§ 2

1. Ustalenia planu zawarte są w formie:
 - 1) Graficznej - rysunku planu - na kopii mapy zasadniczej w skali 1:2000, będącym załącznikiem nr 1 do niniejszej Uchwały i stanowiącym jej integralną część,
 - 2) Tekstowej – niniejszej Uchwały określającej ustalenia dla obszaru objętego planem w myśl art. 15 ust. 2 ustawy z dnia 27 marca 2003 r. o planowaniu i zagospodarowaniu przestrzennym (Dz.U. z 2003r. Nr 80, poz. 717 z późniejszymi zmianami).
2. Integralną częścią niniejszej Uchwały, są również kolejne załączniki zawierające:
 - 1) Wrys ze „Studium uwarunkowań i kierunków zagospodarowania przestrzennego miasta Dąbrowa Górnicza” – załącznik nr 2,
 - 2) Rozstrzygnięcie Rady Miejskiej o sposobie rozpatrzenia nieuwzględnionych uwag do projektu planu – załącznik nr 3,
 - 3) Rozstrzygnięcie Rady Miejskiej o sposobie realizacji zapisanych w planie inwestycji z zakresu infrastruktury technicznej należących do zadań własnych miasta oraz zasadach ich finansowania – załącznik nr 4.

§ 3

1. Na rysunku planu obowiązują następujące oznaczenia graficzne:
 - 1) granica miejscowego planu zagospodarowania przestrzennego,
 - 2) linie rozgraniczające tereny o różnym przeznaczeniu lub różnych zasadach zagospodarowania,
 - 3) symbole literowe identyfikujące tereny o określonym przeznaczeniu, wydzielone liniami rozgraniczającymi, dla których ustalenia określa niniejsza uchwała:

UKN	teren zabudowy sakralnej ściśle chronionej,
UK	teren zabudowy sakralnej,

- | | |
|------|---|
| U | teren zabudowy usługowej, |
| ZN | tereny zieleni chronionej |
| KPZP | teren parkingu z zielenią towarzyszącą, |
| KP | teren parkingu, |
| KDW | teren drogi wewnętrznej, |
- 4) obiekty o wartości historycznej, chronione postanowieniami planu,
 - 5) granica strefy ochrony konserwatorskiej i strefy ochrony konserwatorskiej, archeologicznej,
 - 6) aleja kasztanowa do zachowania,
 - 7) przebieg ścieżek pieszych.
2. Na rysunku planu, występują również dodatkowe oznaczenia graficzne, informacyjne :
 - 1) zabytkowy kościół wpisany do rejestru zabytków,
 - 2) granica obszaru Zespołu Przyrodniczo-Krajobrazowego „Wzgórze Gołonoskie”,
 - 3) granica strefy sanitarnej od cmentarza,
 - 4) istniejące sieci infrastruktury technicznej,
 - 5) granice i numery działek,
 - 6) pozostałe, wynikające z treści mapy zasadniczej.

§ 4

1. Przedmiotem ustaleń planu jest określenie:
 - 1) Przeznaczenia terenu, parametrów i wskaźników kształtowania zabudowy oraz zagospodarowania terenów, zasad ochrony i kształtowania ładu przestrzennego – w rozdziale 2,
 - 2) Zasad ochrony środowiska, przyrody i krajobrazu kulturowego – w rozdziale 3,
 - 3) Zasad ochrony dziedzictwa kulturowego i zabytków – w rozdziale 4,
 - 4) Wymagania wynikające z potrzeb kształtowania przestrzeni publicznych oraz zasady rozmieszczania reklam – w rozdziale 5,
 - 5) Szczegółowych zasad i warunków scalania i podziału nieruchomości objętych planem miejscowym – w rozdziale 6,
 - 6) Szczególnych warunków zagospodarowania terenów oraz ograniczeń w ich użytkowaniu, w tym zakaz zabudowy – w rozdziale 7,
 - 7) Zasad modernizacji, rozbudowy i budowy systemu komunikacji oraz wskaźników parkowania – w rozdziale 8,
 - 8) Zasad modernizacji, rozbudowy i budowy systemu infrastruktury technicznej – w rozdziale 9
 - 9) Stawek procentowych, na podstawie, których ustala się opłatę, o której mowa w art. 36 ust. 4 – w rozdziale 10,
 - 10) Ustaleń końcowych – w rozdziale 11.
2. Na obszarze objętym planem nie występują przesłanki do określenia:
 - 1) Granic i sposobów zagospodarowania terenów lub obiektów podlegających ochronie, ustalonych na podstawie odrębnych przepisów, w tym terenów górniczych, a także narażonych na niebezpieczeństwo powodzi oraz zagrożonych osuwaniem się mas ziemnych,
 - 2) Sposobu i terminu tymczasowego zagospodarowania, urządzania i użytkowania terenów,
 - 3) Granic obszarów rehabilitacji istniejącej zabudowy i infrastruktury technicznej,
 - 4) Granic obszarów wymagających przekształceń i rekultywacji,
 - 5) Granic terenów pod budowę obiektów handlowych, o których mowa w art. 15 ust. 3 pkt 4, stąd też nie ustala się w planie wymagań w tych zakresach.

§ 5

1. Ilekroć w niniejszej uchwale jest mowa o :
 - 1) **przeznaczeniu podstawowym** - należy przez to rozumieć takie przeznaczenie terenu, które przeważa powierzchniowo i funkcjonalnie na danym terenie wydzielonym liniami rozgraniczającymi,
 - 2) **przeznaczeniu dopuszczalnym** - należy przez to rozumieć przeznaczenie terenu, inne niż podstawowe, które go uzupełnia,
 - 3) **planie** – należy przez to rozumieć ustalenia planu, o którym mowa w § 1,
 - 4) **rysunku planu** – należy przez to rozumieć ustalenia planu zawarte w formie graficznej,
 - 5) **zabudowie usługowej** – należy przez to rozumieć budynek usługowy z zakresu handlu związanego z funkcją religijną i z cmentarzem (bez magazynowania i składowania towarów

- poza budynkiem), w których prowadzona działalność nie będzie powodowała przekroczenia standardów jakości środowiska określonych w przepisach odrębnych i której ewentualna uciążliwość ograniczy się do granicy terenu, do którego prowadzący działalność posiada tytuł prawny,
- 6) **przepisach odrębnych** – należy przez to rozumieć odpowiednie przepisy obowiązujących ustaw wraz z ich aktami wykonawczymi.
2. Pozostałe określenia użyte w ustaleniach planu należy rozumieć zgodnie z definicjami zawartymi w obowiązujących przepisach odrębnych.

Rozdział 2

Przeznaczenie terenu, parametry i wskaźniki kształtowania zabudowy i zagospodarowania terenów oraz zasady ochrony i kształtowania ładu przestrzennego

§ 6

1. Dla terenu oznaczonego na rysunku planu symbolem **UKN** ustala się:
 - 1) **przeznaczenie podstawowe** : **zabudowa sakralna ściśle chroniona**,
 - 2) **przeznaczenie dopuszczalne**:
 - a) obiekty małej architektury,
 - b) ścieżki piesze,
 - c) sieci infrastruktury technicznej.
2. Dla terenu wymienionego w ust. 1, ustala się następujące zasady kształtowania zabudowy i zagospodarowania terenu:
 - 1) **nakaz** przestrzegania ustaleń wynikających z ochrony:
 - a) zabytkowego kościoła wpisanego do rejestru zabytków, obiektów o wartości historycznej, chronionych ustaleniami planu oraz strefowej ochrony konserwatorskiej, zawartych w rozdziale 4,
 - b) Zespołu Przyrodniczo-Krajobrazowego „Wzgórze Gołonoskie”, o których mowa w rozdziałach 3 i 7,
 - 2) **zakaz** realizacji nowych budynków i budowli, wyjątek stanowią: sieci infrastruktury technicznej w wykonaniu podziemnym.

§ 7

1. Dla terenu oznaczonego na rysunku planu symbolem **UK** ustala się:
 - 1) **przeznaczenie podstawowe**: **zabudowa sakralna**,
 - 2) **przeznaczenie dopuszczalne**:
 - a) funkcja mieszkaniowa, gastronomia, handel i usługi, związane z funkcją religijną terenu,
 - b) budynki gospodarcze i garaże,
 - c) parkingi i drogi dojazdowe,
 - d) zieleń towarzysząca obiektom budowlanym,
 - e) obiekty małej architektury,
 - f) ścieżki piesze,
 - g) sieci infrastruktury technicznej.
2. Dla terenu wymienionego w ust. 1, ustala się następujące zasady kształtowania zabudowy i zagospodarowania terenu:
 - 1) **nakaz** :
 - a) przestrzegania ustaleń wynikających z ochrony:
 - Zespołu Przyrodniczo-Krajobrazowego „Wzgórze Gołonoskie”, o których mowa w rozdziałach 3 i 7,
 - obiektów o wartości historycznej, chronionych ustaleniami planu oraz strefowej ochrony konserwatorskiej, zawartych w rozdziale 4,
 - b) kształtowania dachów – dwuspadowych, symetrycznych o nachyleniu połaci 30° - 45°
 - c) kształtowania wysokości budynków - przeznaczenia podstawowego - nie większej niż 12,00m; przeznaczenia dopuszczalnego - nie większej niż 6,00m,
 - d) dostosowania do budynków przeznaczenia podstawowego: – formy, kolorystyki i użytych materiałów elewacyjnych obiektów przeznaczenia dopuszczalnego,
 - e) przestrzegania:

- maksymalnego 40% udziału powierzchni zabudowy w powierzchni terenu,
 - minimalnego 35% udziału powierzchni biologicznie czynnej w powierzchni terenu,
- 2) **zakaz :**
- a) realizowania ogrodzeń - z prefabrykowanych elementów betonowych i blach,
 - b) stosowania jako materiałów elewacyjnych wszelkiego rodzaju listew plastikowych i okładzin z blach,
- 3) **dopuszczenie :**
- a) dla istniejących budynków nie będących obiektami o wartości historycznej, chronionymi ustaleniami planu - możliwość rozbudowy, przebudowy, odbudowy, nadbudowy, podwyższenia standardu użytkowego i zmiany sposobu użytkowania w zakresie określonym przez funkcję podstawową i dopuszczalną oraz pod warunkiem spełnienia standardów ustalonych dla terenu i zabudowy określonych w niniejszym paragrafie. Zakres działań dla obiektów o wartości historycznej, chronionych ustaleniami planu ustalono w rozdziale nr 4.

§ 8

1. Dla terenu oznaczonego na rysunku planu symbolem **U** ustala się:
 - 1) **przeznaczenie podstawowe: zabudowa usługowa,**
 - 2) przeznaczenie dopuszczalne:
 - a) obiekty małej architektury,
 - b) zieleń towarzysząca obiektom budowlanym,
 - c) sieci i urządzenia infrastruktury technicznej.
2. Dla terenu wymienionego w ust. 1, ustala się następujące zasady kształtowania zabudowy i zagospodarowania terenu:
 - 1) **nakaz :**
 - a) przestrzegania ustaleń wynikających z ochrony:
 - Zespołu Przyrodniczo-Krajobrazowego „Wzgórze Gołonoskie”, o których mowa w rozdziałach 3 i 7,
 - strefowej ochrony konserwatorskiej, zawartych w rozdziale 4,
 - b) kształtowania dachu – dwuspadowego, symetrycznego o nachyleniu połaci 30°-45°
 - c) kształtowania wysokości budynku - nie większej niż 6,00m,
 - d) przestrzegania:
 - maksymalnego 30% udziału powierzchni zabudowy w powierzchni terenu,
 - minimalnego 40% udziału powierzchni biologicznie czynnej w powierzchni terenu,
 - 2) **zakaz :**
 - a) realizowania ogrodzeń - z prefabrykowanych elementów betonowych, blach, z muru pełnego,
 - b) stosowania jako materiałów elewacyjnych wszelkiego rodzaju listew plastikowych i okładzin z blach,
 - 3) **dopuszczenie :**
 - a) dla istniejącego budynku - możliwości rozbudowy, przebudowy, odbudowy, nadbudowy, podwyższenia standardu użytkowego, pod warunkiem spełnienia standardów ustalonych dla terenu i zabudowy określonych w niniejszym paragrafie.

§ 9

1. Dla terenów oznaczonych na rysunku planu symbolami: **1ZN – 7ZN** ustala się:
 - 1) **przeznaczenie podstawowe : zieleń chroniona,**
 - 2) przeznaczenie dopuszczalne:
 - a) obiekty małej architektury, pomniki,
 - b) ścieżki piesze,
 - c) dla 5ZN i 6ZN - drogi dojazdowe do parkingu KPZP,
 - d) sieci infrastruktury technicznej.
2. Dla terenu wymienionego w ust. 1, ustala się następujące zasady kształtowania zabudowy i zagospodarowania terenu:
 - 1) **nakaz :**
 - a) przestrzegania ustaleń wynikających z ochrony:

- Zespołu Przyrodniczo-Krajobrazowego „Wzgórze Gołonoskie”, o których mowa w rozdziałach 3 i 7,
- strefowej ochrony konserwatorskiej, zawartych w rozdziale 4,
- b) zachowania:
 - istniejącego lasu ochronnego na terenie o symbolu 1ZN, objętego ochroną prawną zgodnie z obowiązującymi przepisami odrębnymi,
 - zieleni naturalnej: zadrzewień i zakrzewień,
 - zieleni w formie urządzonej, w terenach o symbolach 3ZN-5ZN oraz na przedpolu wejścia do kościoła w terenie 2ZN,
 - alei kasztanowej wzdłuż ulicy dojazdowej do kościoła na terenie o symbolu 1ZN i 6ZN
- c) dla terenu 6ZN – urządzenia zieleni wzdłuż wskazanego na rysunku planu, przebiegu ścieżki pieszej,
- d) prowadzenia wszelkich prac ziemnych oraz prac związanych z wykorzystaniem sprzętu mechanicznego lub urządzeń technicznych, realizowanych w obrębie bryły korzeniowej drzew lub krzewów w sposób najmniej szkodzący drzewom lub krzewom, tj. poza rzutem koron drzew, powiększonym o 1 metr, w celu ochrony starodrzewu,
- 2) **zakaz** realizacji budynków i budowli, wyjątek stanowią w ramach przeznaczenia dopuszczalnego: ścieżki piesze i konstrukcje oporowe z nimi związane, ewentualna awaryjna droga dojazdowa do parkingu KPZP na terenach 5ZN lub 6ZN, pomniki oraz sieci uzbrojenia terenu; w przypadku terenu o symbolu 1ZN – wyłącznie takie, dla których nie jest wymagana zgoda na zmianę przeznaczenia gruntów leśnych na cele nierolnicze i nieleśne,
- 3) **dopuszczenie** :
 - a) urządzenie dojazdu awaryjnego do parkingu KPZP na terenach 5ZN lub 6ZN (w sąsiedztwie cmentarza).

§ 10

1. Dla terenu oznaczonego na rysunku planu symbolem **KPZP** ustala się:
 - 1) **przeznaczenie podstawowe: parking z zielenią towarzyszącą,**
 - 2) przeznaczenie dopuszczalne:
 - a) drogi dojazdowe i ścieżki piesze,
 - b) zaplecze gospodarcze cmentarza służące utrzymaniu czystości– śmietnik,
 - c) obiekty małej architektury,
 - d) sieci infrastruktury technicznej.
2. Dla terenu wymienionego w ust. 1, ustala się następujące zasady kształtowania zabudowy i zagospodarowania terenu:
 - 1) **nakaz** :
 - a) przestrzegania ustaleń wynikających z ochrony:
 - Zespołu Przyrodniczo-Krajobrazowego „Wzgórze Gołonoskie”, o których mowa w rozdziałach 3 i 7,
 - strefowej ochrony konserwatorskiej, zawartych w rozdziale 4,
 - b) zharmonizowania form i rodzajów obiektów małej architektury oraz wystroju architektonicznego zaplecza gospodarczego cmentarza z zabytkowym otoczeniem,
 - c) wprowadzenia zieleni towarzyszącej, niskiej i wysokiej w formach urządzonych, której minimalny udział wyniesie 15% w powierzchni terenu,
 - d) wykonania nawierzchni na podłożu przepuszczalnym, nawiązującej do historycznej nawierzchni brukowej, granitowej; dopuszcza się wykorzystanie prefabrykowanej kostki betonowej typu „starobruk”.
 - 2) **dopuszcza się** urządzenie punktu widokowego.

§ 11

1. Dla terenu oznaczonego na rysunku planu symbolem **KP** ustala się:
 - 1) **przeznaczenie podstawowe: parking,**
 - 2) przeznaczenie dopuszczalne:
 - a) sieci infrastruktury technicznej.
2. Dla terenu wymienionego w ust. 1, ustala się następujące zasady zagospodarowania terenu:
 - 1) **nakaz** :

- a) przestrzegania ustaleń wynikających z ochrony:
 - Zespołu Przyrodniczo-Krajobrazowego „Wzgórze Gołonoskie”, o których mowa w rozdziałach 3 i 7,
 - strefowej ochrony konserwatorskiej, zawartych w rozdziale 4.

§ 12

1. Dla terenu oznaczonego na rysunku planu symbolem **KDW** ustala się:
 - 1) **przeznaczenie podstawowe: drogę wewnętrzną,**
 - 2) przeznaczenie dopuszczalne: sieci infrastruktury technicznej.
2. Dla terenu wymienionego w ust. 1, ustala się następujące zasady zagospodarowania terenu:
 - 1) szerokość w liniach rozgraniczających – 4,00 - 6,00m,
 - 2) parametry techniczne i użytkowe odpowiadające klasie dróg wewnętrznych nie publicznych, pieszo-jezdnych bez segregacji ruchu kołowego i pieszego,
 - 3) zalecenie wykonania nawierzchni drogi nawiązującej do historycznej, np. z kostki brukowej, granitowej, kostki betonowej typu „starobruk”.

Rozdział 3 Zasady ochrony środowiska, przyrody i krajobrazu kulturowego

§ 13

1. Na obszarze objętym planem **ustala się zakaz** realizacji przedsięwzięć mogących znacząco oddziaływać na środowisko, wyjątek stanowią: inwestycje celu publicznego z zakresu infrastruktury technicznej oraz parking na potrzeby zespołu zabudowy sakralnej.
2. Wskazuje się na rysunku planu, granicę obszaru **Zespołu Przyrodniczo - Krajobrazowego „Wzgórze Gołonoskie”, prawem chronionego na podstawie Uchwały Nr LVI/991/2002 Rady Miejskiej w Dąbrowie Górniczej z dnia 22 maja 2002r.**, i ustala się **nakaz** stosowania działań ukierunkowanych na ochronę dziedzictwa przyrodniczego i kulturowego poprzez przeciwdziałanie zakłócaniu harmonii w krajobrazie, utrzymywanie, odnawianie i wzbogacanie zasobów przyrodniczych i kulturowych.
3. **Ustala się ochronę istniejącej alei oraz zakaz likwidacji starodrzewu;** ewentualna wycinka, cięcia pielęgnacyjne tylko w uzasadnionych przypadkach na podstawie zezwolenia właściwych organów.
4. **W zakresie ochrony wód podziemnych** ustala się zakaz lokalizacji inwestycji mogących zanieczyścić wody podziemne. Projektowany parking na terenie o symbolu KPZP winien zapewnić ochronę środowiska gruntowo-wodnego. Wody deszczowe nie mogą powodować zmiany stanu wody na gruncie. Nadmiar wód opadowych z powierzchni szczelnych winien być ujmowany poprzez zaprojektowanie odpowiednich rozwiązań technicznych.
5. **W zakresie ochrony przed hałasem** ustala się, że poziom dźwięku przenikającego do środowiska nie może przekraczać dopuszczalnych wartości określonych w przepisach odrębnych.
6. **W zakresie ochrony powietrza** ustala się nakaz stosowania do ogrzewania pomieszczeń i do celów usługowych urządzeń o wysokiej sprawności energetycznej.
7. **W zakresie postępowania z odpadami** ustala się:
 - 1) obowiązek odbioru odpadów w systemie zorganizowanym zgodnie z przepisami o utrzymaniu czystości i porządku w gminach,
 - 2) zakaz składowania odpadów na terenach nie przeznaczonych do tego celu,
 - 3) zakaz składowania odpadów niebezpiecznych dla środowiska.

Rozdział 4 Zasady ochrony dziedzictwa kulturowego i zabytków

§ 14

1. Na obszarze objętym planem, na terenie oznaczonym symbolem UKN znajduje się, oznaczony na rysunku planu, zabytkowy kościół p.w. Narodzenia NMP i św. Antoniego Padewskiego prawem chroniony, na podstawie wpisu do rejestru zabytków nieruchomych dawnego województwa katowickiego nr A/9/60 z dnia 23.02.1960r. Ochrona na podstawie przepisów odrębnych obejmuje kościół wraz z najbliższym otoczeniem.

2. Prowadzenie wszelkich prac, robót i badań przy zabytku wpisanym do rejestru, w ramach terenu oznaczonego na rysunku planu symbolem UKN, wymaga pozwolenia konserwatora zabytków na podstawie obowiązujących przepisów odrębnych.

§ 15

1. W celu ochrony dziedzictwa kulturowego obszaru objętego planem, obejmuje się ustaleniami ochrony, obiekty o wartości historycznej, wskazane na rysunku planu i oznaczone numerami od 1 do 6 :
 - 1) Budynek starej plebani,
 - 2) Kryte przejście w zboczu wzgórza wraz z bramami,
 - 3) Obiekt budowlany przy murze kościoła,
 - 4) Krzyż stalowy z figurą ukrzyżowanego Chrystusa,
 - 5) Figura Matki Boskiej na postumencie,
 - 6) Mur wraz z bramami, okalający kościół.
2. Dla obiektów o wartości historycznej, chronionych ustaleniami planu, wymienionych w ust.1, od pkt 1 do pkt 3, ustala się :
 - 1) **zakaz:**
 - a) przekształceń obiektów oraz ich bezpośredniego otoczenia w sposób mogący obniżyć ich wartość historyczną i architektoniczną,
 - b) nadbudowy,
 - c) stosowania jako materiałów elewacyjnych wszelkiego rodzaju listew plastikowych i okładzin z blach,
 - 2) **nakaz:**
 - a) utrzymania i ochrony obiektów z zachowaniem ich cech stylowych oraz formy, skali i gabarytów,
 - 3) **dopuszczenie:**
 - a) dla obiektu wymienionego w ust. 1, pkt 1 – przebudowy, rozbudowy lub budowy nowego obiektu w miejscu wyznaczonym przez istniejącą starą plebanię,
 - b) dla obiektów wymienionych w ust. 1, pkt 2 i pkt 3 - podwyższania standardu użytkowego, przebudowy (np. doświetlenie wnętrza oknami połaciowymi) z zastrzeżeniem zachowania elementów podlegających ochronie dla tych obiektów, wymienionych w pkt 2 – nakaz; ewentualnej odbudowy wyłącznie na zasadzie odtworzenia stanu pierwotnego,
 - c) wyburzenie lub wymianę kubatury w przypadkach uzasadnionych złym stanem technicznym lub klęską żywiołową, po wykonaniu dokumentacji pomiarowo-zdjęciowej.
3. Dla obiektów o wartości historycznej, chronionych ustaleniami planu, wymienionych w ust.1, od pkt 4 do pkt 6 – krzyża, figury, muru, ustala się **nakaz** utrzymania lokalizacji oraz ochronę formy i gabarytów obiektów z zachowaniem ich cech stylowych.

§ 16

1. W celu ochrony historycznego zespołu zabudowy sakralnej Wzgórza Gołonoskiego, wyznacza się **strefę ochrony konserwatorskiej**, obejmującą cały obszar planu, i ustala się :
 - 1) **nakaz:**
 - a) zachowania i ochrony kompozycji układu urbanistycznego zespołu w zakresie: dominującej roli kościoła, lokalizacji i skali zabudowy, przebiegu ulicy i ścieżek pieszych, elementów zagospodarowania terenu – ogrodzenia kościoła, alei kasztanowej wzdłuż ulicy, zieleni komponowanej oraz zieleni leśnej i starodrzewu - naturalnego krajobrazu otaczającego zespół zabudowy,
 - b) dostosowania nowej zabudowy lub rozbudowy istniejącej do historycznej kompozycji urbanistycznej w zakresie: usytuowania, skali, formy i gabarytów,
 - c) wprowadzenia obiektów małej architektury oraz oświetlenia i ścieżek pieszych z obowiązkiem zharmonizowania z chronioną zabudową zabytkową i zastosowania nawierzchni nawiązującej do form historycznych (kostka granitowa, drobno gabarytowa lub szara kostka betonowa typu „starobruk”).
 - 2) **zakaz:**
 - a) przekształceń zabudowy i krajobrazu w sposób mogący obniżyć jego wartość historyczną i estetyczną,

- b) lokalizacji tymczasowych obiektów budowlanych, wyjątek stanowią: obiekty umieszczone na czas określony obchodami świąt kościelnych, poza terenami: przeznaczonymi na drogi i dojazdy oraz zieleni chronionej o symbolach: 1ZN i 6ZN,
- c) zakaz realizowania konstrukcji i nadziemnych elementów infrastruktury technicznej w sposób, powodujący obniżenie walorów krajobrazu kulturowego i estetyki historycznego zespołu zabudowy.

§ 17

Dla wymienionych w paragrafie 15, ust. 1, obiektów o wartości historycznej, chronionych ustaleniami planu oraz dla obszaru strefy ochrony konserwatorskiej, o której mowa w paragrafie 16, ust. 1 – ustala się wymóg opiniowania z konserwatorem zabytków - budowy i robót budowlanych, rozumianych w myśl ustawy Prawo budowlane oraz pozostałych działaniach inwestycyjnych i remontowo-budowlanych, rozmieszczania elementów informacyjno-reklamowych i oświetlenia, zmian w zagospodarowaniu terenu oraz związanych z chronioną zielenią i starodrzewem.

§ 18

W celu ochrony relikwów historycznego osadnictwa i działalności religijnej, wyznacza się strefę ochrony konserwatorskiej, archeologicznej obejmującą cały obszar planu, i ustala się nakaz zabezpieczenia nadzoru archeologicznego pracom ziemnym.

Rozdział 5 Wymagania wynikające z potrzeb kształtowania przestrzeni publicznych oraz zasady rozmieszczania reklam

§ 19

W obszarze objętym planem nie występują obszary przestrzeni publicznych w rozumieniu art. 2 ust. 6 ustawy z dnia 27 marca 2003 r. o planowaniu i zagospodarowaniu przestrzennym (Dz. U. z 2003r. Nr 80, poz.717 z późniejszymi zmianami).

§ 20

1. Dla całego obszaru planu, w zakresie reklam wolno stojących, **ustala się** :
 - 1) **zakaz** lokalizacji reklam i masztów reklamowych,
 - 2) **dopuszczenie** lokalizacji znaków i tablic informacyjno-plastycznych małogabarytowych związanych z: ochroną obszaru planu w zakresie przyrody i dziedzictwa kulturowego oraz prowadzoną działalnością religijną.
2. Dla całego obszaru planu, w zakresie reklam lokalizowanych na obiektach, **ustala się**:
 - 1) **zakaz** lokalizacji reklam na obiekcie zabytkowego kościoła wpisanym do rejestru zabytków oraz na obiektach o wartości historycznej, chronionych ustaleniami planu,
 - 2) **dopuszczenie**:
 - a) lokalizacji reklam w formie szyldów lub neonów w części parterowej budynku, zlokalizowanego na terenie o symbolu U,
 - b) umieszczania znaków i tablic informacyjno-plastycznych związanych z ochroną obszaru planu w zakresie przyrody i dziedzictwa kulturowego oraz prowadzoną działalnością religijną.
3. Lokalizacja i rozmiary tablic informacyjno-plastycznych, o których mowa w ust. 1 i ust. 2, winny uwzględniać wymogi ochrony krajobrazu i nie powodować przesłaniania obiektów zabytkowych.

Rozdział 6 Szczegółowe zasady i warunki scalania i podziału nieruchomości objętych planem miejscowym

§ 21

1. Na obszarze objętym planem dopuszcza się scalania i podziały nieruchomości.
2. Ustala się zakaz wydzielania działek budowlanych nie mających dostępu do ulicy z wyjątkiem sytuacji, kiedy wydzielenie działki służy powiększeniu innej działki, mającej do ulicy dostęp.

3. Dopuszcza się wydzielanie działek wyłącznie w celu poprawy zagospodarowania nieruchomości sąsiadujących lub regulacji granic działki.

Rozdział 7

Szczególne warunki zagospodarowania terenów oraz ograniczenia w ich użytkowaniu, w tym zakaz zabudowy

§ 22

Na obszarze planu istnieją ograniczenia odnośnie sposobu zagospodarowania i realizacji zabudowy:

- 1) dla terenów o symbolach: KPZP; KDW; KP; U; 1ZN i 6ZN – położonych w strefie ochrony sanitarnej od czynnego cmentarza parafialnego, gdzie obowiązują ograniczenia na podstawie przepisów odrębnych,
- 2) dla terenów o symbolach: UKN; UK; U; 1ZN - 7ZN; KP i KDW – położonych w obszarze granic Zespołu Przyrodniczo-Krajobrazowego „Wzgórze Gołonoskie”, gdzie obowiązują zakazy ustalone w Uchwale Nr LVI/991/2002 Rady Miejskiej w Dąbrowie Górniczej z dnia 22 maja 2002r. w sprawie wprowadzenia ochrony, w drodze uznania za zespół przyrodniczo-krajobrazowy Wzgórza Gołonoskiego w Dąbrowie Górniczej,
- 3) dla terenów o symbolach: UKN; UK; U; 1ZN - 7ZN; KP; KPZP; KDW – położonych w obszarze granic strefy ochrony konserwatorskiej i strefy ochrony konserwatorskiej, archeologicznej, gdzie obowiązują ustalenia zawarte w rozdziale 4, niniejszej uchwały.

Rozdział 8

Zasady modernizacji, rozbudowy i budowy systemu komunikacji oraz wskaźniki parkowania

§ 23

1. Obszar objęty planem obsługiwany jest z układu istniejących dróg, z których w obszarze planu znajduje się : droga nie publiczna klasy wewnętrznej, o symbolu na Rysunku Planu - KDW
2. Na obszarze objętym planem, ustala się :
 - 1) utrzymanie istniejących i realizację nowych ścieżek pieszych, związanych z funkcjonowaniem zespołu sakralnego, których przebiegi wskazano graficznie na rysunku planu w terenach: UK; 2ZN; 6ZN i 7ZN; dla ścieżki, której przebieg wskazano na terenie 6ZN ustala się szerokość 3,00m,
 - 2) zasadę prowadzenia sieci infrastruktury technicznej w liniach rozgraniczających drogi wewnętrznej KDW oraz wzdłuż ścieżek pieszych.
3. Ustala się zbilansowanie potrzeb parkingowych dla terenów znajdujących się w obszarze planu w ramach miejsc postojowych zrealizowanych na terenach o symbolach KP i KPZP.

Rozdział 9

Zasady modernizacji, rozbudowy i budowy systemu infrastruktury technicznej

§ 24

Zasady ogólne

1. Ustala się prowadzenie nowo budowanych sieci w obrębie linii rozgraniczających istniejących dróg oraz wzdłuż ścieżek pieszych.
2. Dopuszcza się korekty przebiegu istniejących sieci infrastruktury technicznej w sposób nie ograniczający podstawowego przeznaczenia terenu oraz uwzględniający wymogi ochrony przyrody i dziedzictwa kulturowego.
3. Ze względu na ochronę dziedzictwa przyrodniczo-kulturowego ustala się na obszarze planu, prowadzenie sieci infrastruktury technicznej, wyłącznie jako podziemnych.

§ 25

Ustala się następujące zasady w zakresie:

- 1) **zaopatrzenia w wodę** - pokrycie zapotrzebowania na wodę na cele bytowo - komunalne oraz na potrzeby zabezpieczenia przeciwpożarowego (urządzeń hydrantowych) dla obszaru planu

- będzie realizowane na bazie istniejącej sieci wodociągowej zlokalizowanej w ul. Kościelnej, po uprzedniej przebudowie na PE 110 mm (obecnie duża awaryjność wodociągu),
- 2) **odprowadzania ścieków sanitarnych** - docelowe odprowadzenie ścieków sanitarnych poprzez miejski system kanalizacyjny do istniejącej oczyszczalni ścieków „CENTRUM”, zlokalizowanej poza granicami planu, poprzez kanalizację w ul. Kościelnej. Do czasu wybudowania kanalizacji sanitarnej odprowadzenie ścieków do kanalizacji ogólnospławnej o średnicy 500 mm zlokalizowanej w ul. Kościelnej,
 - 3) **odprowadzania wód opadowych** - docelowe odprowadzenie wód opadowych z północnej części opracowania do ww. kanalizacji ogólnospławnej zlokalizowanej w ul. Kościelnej, planowanej do przebudowy na kanalizację deszczową, Odprowadzenie wód opadowych z południowej części opracowania - w kierunku południowym, do istniejącej kanalizacji deszczowej o średnicy 400 mm zlokalizowanej w ul. Kościelnej,
 - 4) **zaopatrzenia w ciepło** - z uwagi na brak zorganizowanego systemu ciepłowniczego ustala się stosowanie indywidualnych, nowoczesnych technologii, cechujących się niską emisją zanieczyszczeń w procesie spalania,
 - 5) **zaopatrzenia w gaz** - rozwój sieci gazowej w oparciu o istniejącą sieć niskoprężną o średnicy 90 mm, zlokalizowaną w ul. Kościelnej, poza granicami planu,
 - 6) **zaopatrzenia w energię elektryczną** :
 - a) dostawę mocy i energii elektrycznej w oparciu o istniejącą sieć niskiego napięcia,
 - b) bezpośrednią obsługę odbiorców ustala się poprzez sieć niskiego napięcia w wykonaniu kablowym podziemnym,
 - 7) **zaopatrzenia w zakresie telekomunikacji** :
 - a) rozwój telekomunikacji w oparciu o istniejący system z dopuszczeniem możliwości rozbudowy,
 - b) zakazuje się instalowania urządzeń radiokomunikacyjnych – stacji bazowych telefonii komórkowej: wolno stojących i na obiektach.

Rozdział 10

Stawki procentowe, na podstawie których ustala się opłatę o której mowa w art. 36 ust. 4 ustawy o zagospodarowaniu i planowaniu przestrzennym

§ 26

Dla nieruchomości położonych na obszarze planu ustala się stawkę procentową w wysokości 0% (słownie: zero procent).

Rozdział 11

Ustalenia końcowe

§ 27

Uchwała podlega ogłoszeniu w Dzienniku Urzędowym Województwa Śląskiego i na stronie internetowej miasta Dąbrowa Górnicza.

§ 28

Wykonanie Uchwały powierzyć Prezydentowi Miasta Dąbrowa Górnicza.

§ 29

Uchwała wchodzi w życie w dniu, który następuje po upływie 30 dni od jej ogłoszenia w Dzienniku Urzędowym Województwa Śląskiego.

Przewodnicząca Rady Miejskiej
w Dąbrowie Górniczej

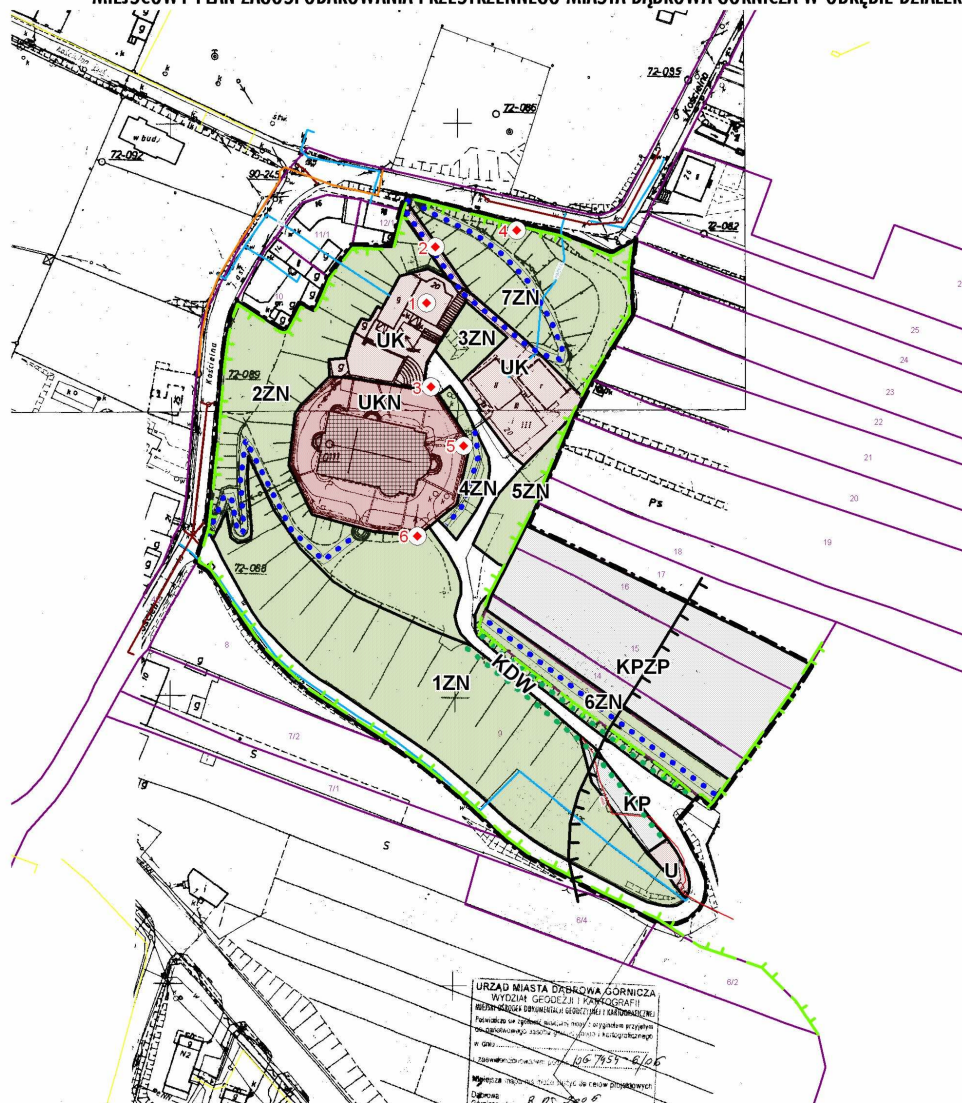
Agnieszka Pasternak

MIJESKOWY PLAN ZAGOSPODAROWANIA PRZESTRZENNEGO MIASTA DĄBROWA GÓRNICZA W OBRĘBIE DZIAŁEK O NR EWID. 9,13,14,15,16 k.m.34 PRZY UL. KOŚCIELNEJ

RYSUNEK PLANU
SKALA 1 : 2000

ZALĄCZNIK NR 1 DO UCHWAŁY
RADY MIEJSKIEJ W DĄBROWIE GÓRNICZEJ
Z DNIA

0 25m 50m



OZNACZENIA GRAFICZNE OBOWIĄZUJĄCE

- GRANICA MIJESKOWEGO PLANU ZAGOSPODAROWANIA PRZESTRZENNEGO
- LINIE ROZGRANICZAJĄCE TERENY O RÓŻNYM PRZEZNACZENIU LUB RÓŻNYCH ZASADACH ZAGOSPODAROWANIA
- UKN TEREN ZABUDOWY SAKRALNEJ ŚCISLE CHRONIONEJ
- UK TEREN ZABUDOWY SAKRALNEJ
- U TEREN ZABUDOWY USŁUGOWEJ
- ZN TEREN ZIELENI CHRONIONEJ
- KDW TEREN DROGI WEWNĘTRZNEJ
- KPZP TEREN PARKINGU Z ZIELENIĄ TOWARZYSZĄCĄ
- KP TEREN PARKINGU
- OBIEKTY O WARTOŚCI HISTORYCZNEJ, CHRONIONE USTALENIAMI PLANU
- GRANICA STREFY OCHRONY KONSERWATORSKIEJ I STREFY OCHRONY ARCHEOLOGICZNEJ
- ALEJA KASZTANOWA DO ZACHOWANIA
- PRZEBIEG ŚCIEŻEK PIESZYCH

OZNACZENIA GRAFICZNE INFORMACYJNE

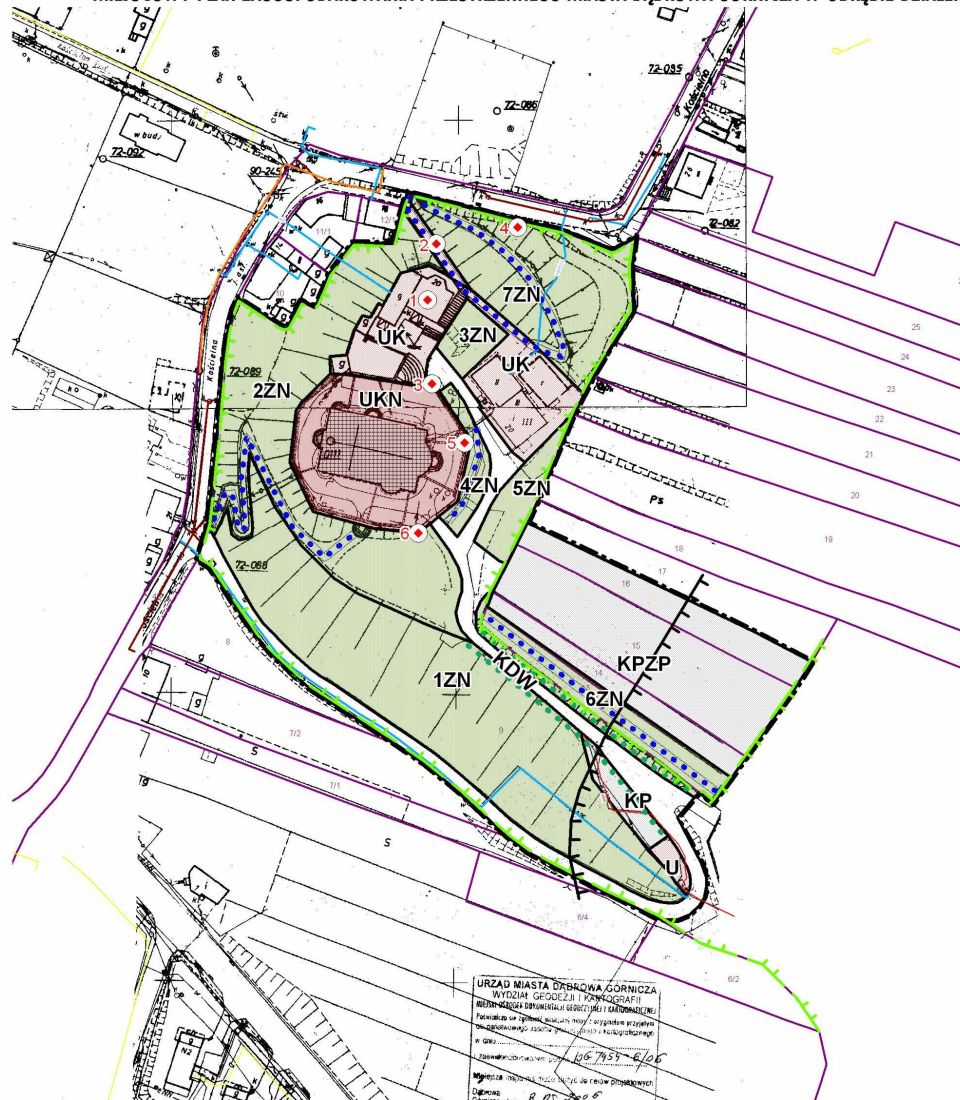
- ZABYTKOWY KOŚCIÓŁ WPISANY DO REJESTRU ZABYTKÓW
- GRANICA OBSZARU ZESPOŁU PRZYRODNICZO-KRAJOBRAZOWEGO "WZGÓRZE GOŁONOWSKIE"
- GRANICA STREFY SANITARNEJ OD CMENTARZA
- ISTNIEJĄCE SIECI INFRASTRUKTURY TECHNICZNEJ
- GRANICE I NUMERY DZIAŁEK

URZĄD MIASTA DĄBROWA GÓRNICZA
WYDZIAŁ GEODEZJI I KARTOGRAFII
OBSZAR DĄBROWY GÓRNICZEJ
Plan zagospodarowania przestrzennego miasta i gminy Dąbrowa Górnicza
w skali 1:2000
1057/55-6/06
R. 01.2006

MIEJSOWY PLAN ZAGOSPODAROWANIA PRZESTRZENNEGO MIASTA DĄBROWA GÓRNICZA W OBRĘBIE DZIAŁEK O NR EWID. 9,13,14,15,16 k.m.34 PRZY UL.KOŚCIELNEJ

RYSUNEK PLANU
SKALA 1 : 2000

ZALĄCZNIK NR 1 DO UCHWAŁY
RADY MIEJSKIEJ W DĄBROWIE GÓRNICZEJ
Z DNIA



OZNACZENIA GRAFICZNE OBOWIĄZUJĄCE

	GRANICA MIEJSOWEGO PLANU ZAGOSPODAROWANIA PRZESTRZENNEGO
	LINIE ROZGRANICZAJĄCE TERENY O RÓŻNYM PRZEZNACZENIU LUB RÓŻNYCH ZASADACH ZAGOSPODAROWANIA
	TEREN ZABUDOWY SAKRAŁNEJ ŚCIŚLE CHRONIONEJ
	TEREN ZABUDOWY SAKRAŁNEJ
	TEREN ZABUDOWY USŁUGOWEJ
	TEREN ZIELENI CHRONIONEJ
	TEREN DROGI WEWNĘTRZNEJ
	TEREN PARKINGU Z ZIELENIĄ TOWARZYSZĄCĄ
	TEREN PARKINGU
	OBIEKTY O WARTOŚCI HISTORYCZNEJ, CHRONIONE USTALENIAMI PLANU
	GRANICA STREFY OCHRONY KONSERWATORSKIEJ I STREFY OCHRONY ARCHEOLOGICZNEJ
	ALEJA KASZTANOWA DO ZACHOWANIA
	PRZEBIEG ŚCIEŻEK PIESZYCH

OZNACZENIA GRAFICZNE INFORMACYJNE

	ZABYTKOWY KOŚCIÓŁ WPISANY DO REJESTRU ZABYTKÓW
	GRANICA OBSZARU ZESPOŁU PRZYRODNICZO-KRAJOBRAZOWEGO "WZGÓRZE GOŁONOWSKIE"
	GRANICA STREFY SANITARNEJ OD CMENTARZA
	ISTNIEJĄCE SIECI INFRASTRUKTURY TECHNICZNEJ
	GRANICE I NUMERY DZIAŁEK

URZĄD MIASTA DĄBROWA GÓRNICZA
WYDZIAŁ GEODEZJI I KARTOGRAFII
OŚWIADCZENIE O WYPEŁNIENIU OBLIGACJI
Podpisano na podstawie projektu planu zagospodarowania przestrzennego
z dnia 10.05.2017 r.
1057/2017-6/06
Miejscowy plan zagospodarowania przestrzennego
Dąbrowa Górnicza, 10.05.2017 r.

Załącznik nr 3
do Uchwały Nr XIII/186/07
Rady Miejskiej w Dąbrowie Górniczej
z dnia 20 czerwca 2007 r.

ROZSTRZYGNIĘCIE O SPOSOBIE ROZPATRZENIA UWAG DO PROJEKTU PLANU

Brak uwag wniesionych do projektu planu w trakcie jego wyłożenia i nieuwzględnionych przez Prezydenta Miasta.

Przewodnicząca Rady Miejskiej
w Dąbrowie Górniczej

Agnieszka Pasternak

w sprawie: **miejscowego planu zagospodarowania przestrzennego miasta Dąbrowa Górnicza w obrębie działek o nr ewid. 9, 13, 14, 15, 16 k.m. 34 przy ul.Kościelnej**

Na podstawie art. 7 ust. 1 ustawy z dnia 8 marca 1990 r. o samorządzie gminnym (jednolity tekst Dz.U.z 2001 r., Nr 142, poz. 1591 z późniejszymi zmianami) oraz art. 3 ust. 1 i 20 ust. 1 ustawy z dnia 27 marca 2003r. o planowaniu i zagospodarowaniu przestrzennym (Dz.U. z 2003 r., Nr 80, poz. 717 z późniejszymi zmianami), w oparciu o „Prognozę skutków finansowych uchwalenia miejscowego planu”

**Rada Miejska w Dąbrowie Górniczej
rozstrzyga**

o sposobie realizacji, zapisanych w planie inwestycji z zakresu infrastruktury technicznej, które należą do zadań własnych gminy oraz zasadach ich finansowania, zgodnie z przepisami o finansach publicznych.

1. Inwestorem zapisanych w planie inwestycji z zakresu infrastruktury technicznej, należących do zadań własnych gminy będzie miasto Dąbrowa Górnicza.
2. Źródłem finansowania inwestycji, o których mowa w ust. 1 będą:
 - 1) budżet miasta,
 - 2) fundusze pomocowe (programy pomocowe Unii Europejskiej, dotacje i pożyczki z funduszy krajowych).
3. Prognozowany okres realizacji inwestycji, o których mowa w ust.1 przyjmuje się na lata 2007 – 2015, sukcesywnie w miarę pozyskiwania środków finansowych.

Przewodnicząca Rady Miejskiej
Dąbrowie Górniczej

Agnieszka Pasternak