



DZIENNIK URZĘDOWY WOJEWÓDZTWA ŚLĄSKIEGO

Katowice, dnia 29 marca 2023 r.

Poz. 2649

UCHWAŁA NR LIII/948/2023 RADY MIEJSKIEJ W DĄBROWIE GÓRNICZEJ

z dnia 22 marca 2023 r.

w sprawie uchwalenia zmiany miejscowego planu zagospodarowania przestrzennego miasta Dąbrowa Górnicza dla terenów położonych w rejonie osiedla Młodych Hutników i Wygielzowa

Na podstawie art. 18 ust. 2 pkt 5 ustawy z dnia 8 marca 1990 r. o samorządzie gminnym (Dz. U. z 2023 r. poz. 40) oraz art. 20 ust. 1 i art. 27 ustawy z dnia 27 marca 2003 r. o planowaniu i zagospodarowaniu przestrzennym (Dz. U. z 2022 r., poz. 503 z późn. zm.), w związku z uchwałą Nr XLV/808/2022 Rady Miejskiej w Dąbrowie Górniczej z dnia 22 czerwca 2022 r. w sprawie przystąpienia do sporządzenia zmiany miejscowego planu zagospodarowania przestrzennego miasta Dąbrowa Górnicza dla terenów położonych w rejonie osiedla Młodych Hutników i Wygielzowa, po przeprowadzeniu konsultacji z organizacjami pozarządowymi i podmiotami, o których mowa w art. 3 ust. 3 ustawy z dnia 24 kwietnia 2003 r. o działalności pożytku publicznego i wolontariacie (t.j. Dz. U. z 2022 r. poz. 1327 z późn. zm.), na wniosek Prezydenta Miasta

Rada Miejska w Dąbrowie Górniczej stwierdza, że
projekt zmiany miejscowego planu zagospodarowania przestrzennego miasta Dąbrowa Górnicza dla terenów położonych w rejonie osiedla Młodych Hutników i Wygielzowa nie narusza ustaleń II edycji „Studium uwarunkowań i kierunków zagospodarowania przestrzennego Miasta Dąbrowa Górnicza”, przyjętego Uchwałą Rady Miejskiej w Dąbrowie Górniczej nr XXIII/374/08 z dnia 30 stycznia 2008 roku wraz ze zmianą „Studium uwarunkowań i kierunków zagospodarowania przestrzennego Miasta Dąbrowa Górnicza” przyjętą Uchwałą Rady Miejskiej w Dąbrowie Górniczej nr XXXIII/706/2017 z dnia 22 listopada 2017 roku
i uchwała
zmianę miejscowego planu zagospodarowania przestrzennego miasta Dąbrowa Górnicza dla terenów położonych w rejonie osiedla Młodych Hutników i Wygielzowa

§ 1. 1. Zmiana „Miejscowego planu zagospodarowania przestrzennego miasta Dąbrowa Górnicza dla terenów położonych w rejonie osiedla Młodych Hutników i Wygielzowa” przyjętego uchwałą Nr XXIII/454/13 Rady Miejskiej w Dąbrowie Górniczej z dnia 30 stycznia 2013 r. w sprawie miejscowego planu zagospodarowania przestrzennego miasta Dąbrowa Górnicza dla terenów położonych w rejonie osiedla Młodych Hutników i Wygielzowa (Dziennik Urzędowy Województwa Śląskiego z 2013 r. poz. 1854) z uwzględnieniem zmian wprowadzonych uchwałą nr XXXVIII/722/2022 Rady Miejskiej w Dąbrowie Górniczej z dnia 2 lutego 2022 r. w sprawie uchwalenia zmiany miejscowego planu zagospodarowania przestrzennego miasta Dąbrowa Górnicza dla terenów położonych w rejonie osiedla Młodych Hutników i Wygielzowa (Dziennik Urzędowy Województwa Śląskiego z dnia 10 lutego 2022 r. pozycja 907), zwana dalej „zmianą planu”, obejmuje zmianę części tekstowej ustaleń planu oraz zmiany na rysunku planu w skali 1:2000 stanowiącym część graficzną ustaleń planu, w zakresie określonym w § 2 uchwały.

2. Zmiana planu obejmuje obszar o powierzchni około 18,87 ha w granicach określonych w uchwale XLV/808/2022 Rady Miejskiej w Dąbrowie Górniczej z dnia 22 czerwca 2022 r. w sprawie przystąpienia do sporządzenia zmiany miejscowego planu zagospodarowania przestrzennego miasta Dąbrowa Górnicza dla terenów położonych w rejonie osiedla Młodych Hutników i Wygiełzowa.

3. Na zmianę planu składają się ustalenia zawarte w treści § 2 uchwały wraz z następującymi załącznikami:

- 1) załącznik nr 1 – Rysunek zmiany planu w skali 1:2000, stanowiący część graficzną ustaleń zmiany planu wykonany na mapie zasadniczej;
- 2) załącznik nr 2 – Rozstrzygnięcie Rady Miejskiej w Dąbrowie Górniczej o sposobie rozpatrzenia nieuwzględnionych uwag do projektu zmiany miejscowego planu zagospodarowania przestrzennego;
- 3) załącznik nr 3 – Rozstrzygnięcie Rady Miejskiej w Dąbrowie Górniczej o sposobie realizacji, zapisanych w zmianie planu inwestycji z zakresu infrastruktury technicznej, które należą do zadań własnych gminy oraz zasadach ich finansowania, zgodnie z przepisami o finansach publicznych;
- 4) załącznik nr 4 – Dane przestrzenne, o których mowa w art. 67a ust. 3 i 5 ustawy z dnia 27 marca 2003 r. o planowaniu i zagospodarowaniu przestrzennym.

§ 2. W uchwale nr XXIII/454/13 Rady Miejskiej w Dąbrowie Górniczej z dnia 30 stycznia 2013 r. w sprawie miejscowego planu zagospodarowania przestrzennego miasta Dąbrowa Górnicza dla terenów położonych w rejonie osiedla Młodych Hutników i Wygiełzowa (Dziennik Urzędowy Województwa Śląskiego z 2013 r. poz. 1854) z uwzględnieniem zmian wprowadzonych uchwałą nr XXXVIII/722/2022 Rady Miejskiej w Dąbrowie Górniczej z dnia 2 lutego 2022 r. w sprawie uchwalenia zmiany miejscowego planu zagospodarowania przestrzennego miasta Dąbrowa Górnicza dla terenów położonych w rejonie osiedla Młodych Hutników i Wygiełzowa (Dziennik Urzędowy Województwa Śląskiego z dnia 10 lutego 2022 r. pozycja 907) wprowadza się następujące zmiany:

- 1) w § 1 ust. 2 pkt 1 po literze e dodaje się literę f w brzmieniu:

„f) *symbole określające przeznaczenie terenu:*

- **IW** – teren wodociągów,
- **RN** – teren rolnictwa wyłączony z zabudowy,
- **RZ** – teren zabudowy związanej z rolnictwem.”;

- 2) w § 11 ust. 1 otrzymuje brzmienie:

„1. Wyznacza się tereny oznaczone symbolami od **1R** do **7R** oraz **1RZ** i ustala się ich przeznaczenie podstawowe jako tereny rolnicze.”;

- 3) w § 12 ust. 1 otrzymuje brzmienie:

„1. Wyznacza się tereny oznaczone symbolami **1RN** i **2ER** i ustala się ich przeznaczenie podstawowe jako tereny rolnicze wyłączone z zabudowy.”;

- 4) w § 14 w ust. 1 w pkt 2 wyraz „**2W**” zastępuje się wyrazem „**IIW**”;

- 5) w § 15 w ust. 5 w pkt 2 wyraz „**1ER**” zastępuje się wyrazem „**1RN**”;

- 6) w § 16 po ust. 4 dodaje się ust. 5 w brzmieniu:

„5. W obszarze planu znajduje się zabytek archeologiczny – stanowisko archeologiczne AZP 95-50/37 oznaczony graficznie na rysunku planu, w obrębie którego należy uwzględnić wymogi wynikające z przepisów ustawy z dnia 23 lipca 2003 r. o ochronie zabytków i opiece nad zabytkami.”;

- 7) w § 18 w ust. 5 wyraz „**2W**” zastępuje się wyrazem „**IIW**”;

- 8) w § 24 w pkt 6 po wyrazie „dla terenów **R**” dopisuje się wyrazy „oraz **1RZ**”;

- 9) w § 34 po wyrazie „**KX**” dodaje się przecinek oraz dopisuje się wyrazy „**IW**, **RN**, **RZ**”;

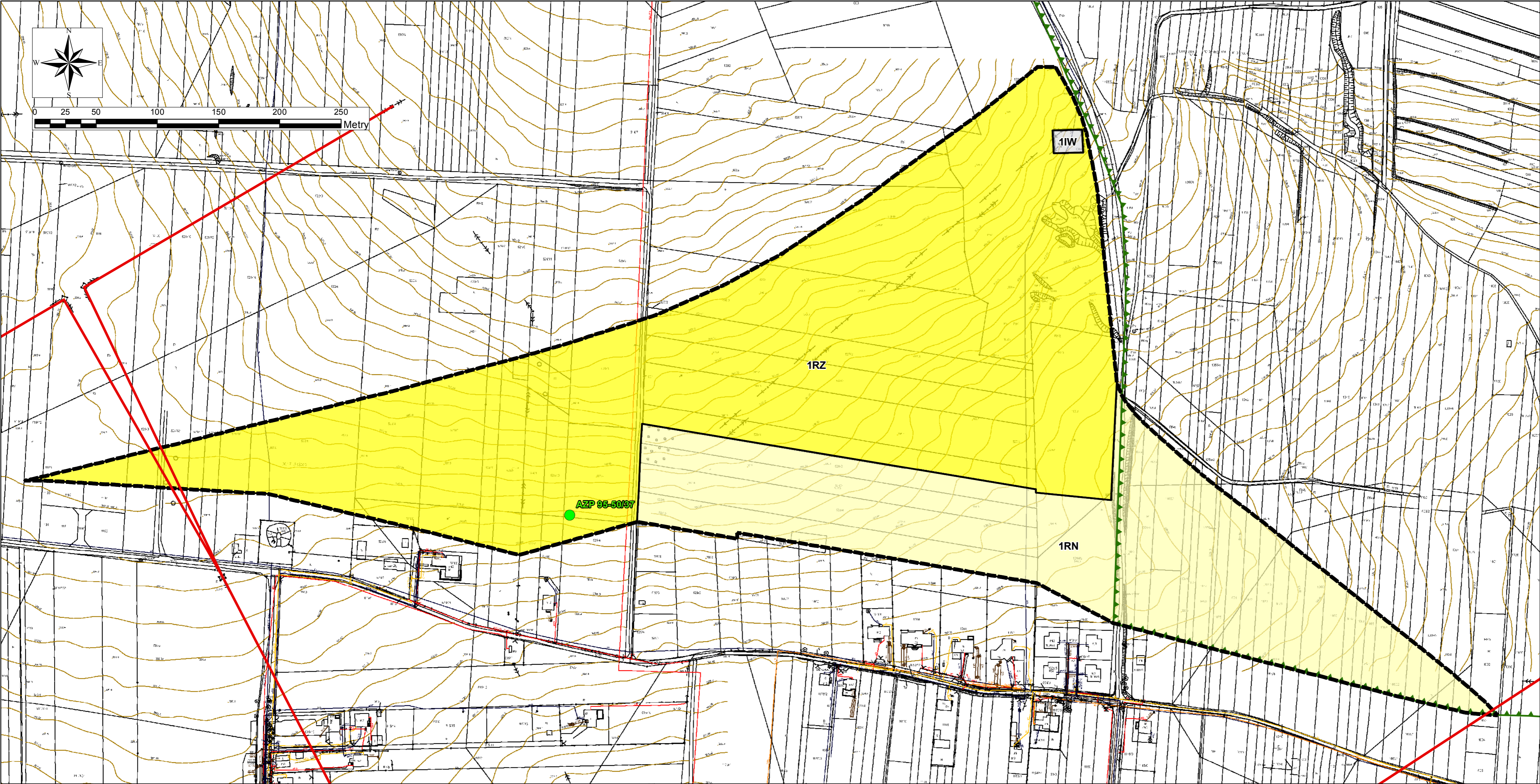
- 10) zmienia się załącznik nr 1 Rysunek planu w skali 1:2000, będący częścią graficzną ustaleń planu, w zakresie określonym w załączniku nr 1 do niniejszej uchwały – Rysunek zmiany miejscowego planu zagospodarowania przestrzennego miasta Dąbrowa Górnicza dla terenów położonych w rejonie osiedla Młodych Hutników i Wygiełzowa będący częścią graficzną ustaleń zmiany planu, w skali 1:2000.

§ 3. Wykonanie uchwały powierzyć Prezydentowi Miasta Dąbrowa Górnicza.

§ 4. Uchwała wchodzi w życie po upływie 30 dni od dnia ogłoszenia w Dzienniku Urzędowym Województwa Śląskiego.

Przewodnicząca Rady Miejskiej w Dąbrowie Górniczej

Agnieszka Pasternak



Zmiana miejscowego planu zagospodarowania przestrzennego miasta Dąbrowa Górnicza dla terenów położonych w rejonie osiedla Młodych Hutników i Wygielzowa

rysunek zmiany planu
skala 1 : 2 000

Legenda

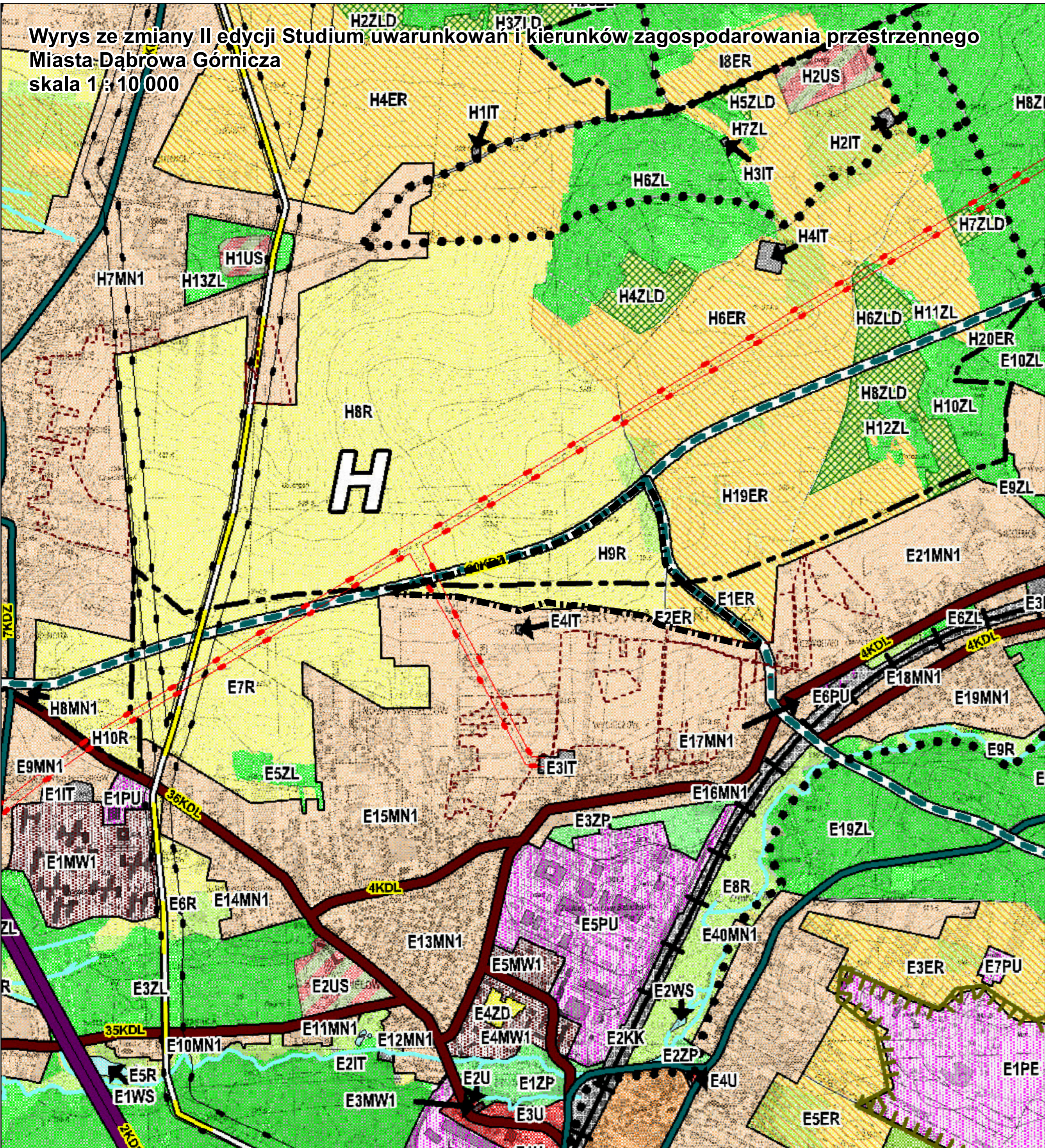
- Granica obszaru objętego zmianą planu
- Linie rozgraniczające tereny o różnym przeznaczeniu lub różnych zasadach zagospodarowania

Symbole określające przeznaczenie terenu

- 1W** Teren wodociągów
- RN** Teren rolnictwa wyłączony z zabudowy
- RZ** Teren zabudowy związanej z rolnictwem

Informacje planu

- Napowietrzne linie elektroenergetyczne wysokiego i średniego napięcia 110kV i 30kV
- Granice projektowanego zespołu przyrodniczo-krajobrazowego "Trzebieślawickie wzgórza"
- Stanowisko archeologiczne



KIERUNKI ZMIAN W PRZEZNACZENIU TERENÓW.

STREFA ZABUDOWY MIESZKANIOWEJ

- BR** TERENY ZABUDOWY ŚRODMIEJSKIEJ
- MN1** TERENY ZABUDOWY MIESZKANIOWEJ JEDNORODZINNEJ
- MN2** TERENY ZABUDOWY MIESZKANIOWEJ JEDNORODZINNEJ I WIELORODZINNEJ (WŁASNE DOMY MIESZKAŁ)
- MW1** TERENY ZABUDOWY MIESZKANIOWEJ WIELORODZINNEJ
- MW2** TERENY ZABUDOWY MIESZKANIOWEJ WIELORODZINNEJ I JEDNORODZINNEJ

STREFA USŁUG I WYTWÓRCZOŚCI

- U** TERENY USŁUG RÓŻNYCH
- UP** TERENY USŁUG SPORTU I REKREACJI, WYPoczynku i KULTURY
- UM1** TERENY USŁUG Z ZABUDOWĄ MIESZKANIOWĄ JEDNORODZINną
- UM2** TERENY USŁUG Z ZABUDOWĄ MIESZKANIOWĄ WIELORODZINną
- P** TERENY WYTWÓRCZOŚCI, BAZ, SKŁADÓW I MAGAZYNÓW
- PU** TERENY WYTWÓRCZOŚCI, BAZ, SKŁADÓW I MAGAZYNÓW ORAZ USŁUG

STREFA TERENÓW ZIELONYCH I OTWARTYCH

- ZL** TERENY LASÓW I ZADRZEWIEN
- ZLD** TERENY DOLESIEŃ NA GRUNTACH ROLNYCH
- ZP** TERENY PARKÓW, SKWIERÓW I ZIELEŃCÓW (ZIELEŃ MIEJSKA - URZĄDZONA)
- ZD** TERENY OGRODÓW DZIAŁKOWYCH
- ZC** TERENY CMENTARZY WRAZ ZE STREFĄ SANITARNĄ
- ER** TERENY ROLNICZEJ PRZESTRZENI PRODUKCYJNEJ WYŁĄCZONE Z ZABUDOWY
- R** TERENY ROLNICZEJ PRZESTRZENI PRODUKCYJNEJ Z DOPUSZCZENIEM ZABUDOWY ZWIĄZANEJ Z ROLNICTWEM
- W** TERENY WÓD POWIERZCHNIOWYCH

TERENY INNE

- KD** TERENY DROG I ULIC
- KS** TERENY ZAPLECZA KOTORYZACJI
- IK** TERENY KOLEI, W TYM TERENY STACJI
- HT** TERENY TRANSPORTU SPECJALNEGO - TASMOCIAĞ DO HUTY KATOWICE
- IT** TERENY INFRASTRUKTURY TECHNICZNEJ
- NO** TERENY OCZYSZCZALNI ŚCIEKÓW
- NU** TERENY SKŁADOWISK ODPADÓW
- PE** TERENY EKSPLOATACJI POWIERZCHNIOWEJ
- GR** GRANICA OBSZARU OGRANICZONEGO UŻYTKOWANIA USTANOWIENIEM ROZPORZĄDZENIEM NR 5709 WOJEWÓDZTWA ŚLĄSKIEGO Z DNIA 16 LIPCA 2007 r.

KIERUNKI ROZWOJU KOMUNIKACJI I INFRASTRUKTURY TECHNICZNEJ.

SYSTEM TRANSPORTU

- KL** UKŁAD DROGOWY - ULICZNY
- KL** KOLEJOWE
- KL** MAGISTRALNE LINIE KOLEJOWE PKP
- KL** ZALICZONE DO SIECI AGC I AGTC (E 65) CI 65/2
- KL** PIERWSZORZĘDZONA LINIA KOLEJOWA PKP SOŚNOWIEC PŁD. - WOLBROM (TUNEL)
- KL** WŁOCHOWIE OBIĘCIE TOWAROWE WK LASY - D. G. TOWAROWA - DOBROTA - PANEWIN
- KL** DRUGORZĘDZONA LINIA KOLEJOWA PKP D. G. STRZEMIĘSZCZE - D. G. HUTA KATOWICE RÓDZINA PKP D. G. STRZEMIĘSZCZE - ZAGORZE
- KL** TRZECIORZĘDZONA LINIA KOLEJOWA PKP D. G. ZĄBKOWICE - BĘDZIN GÓRZCIE
- KL** ELEMENTY SYSTEMU TRANSPORTU PASAŻERSKIEGO
- KL** TRASY TRAMWAJOWE
- KL** DWORCE I PRZYSTANKI PASAŻERSKIE NA LINIACH KOLEJOWYCH PKP
- KL** PLANOWANE ZINTEGROWANE WĘZŁY PRZESIADKOWE W SYSTEMIE "PARKUJ I JEŹDŹ" (P&R)
- KL** TRASY ROZWOJOWE
- KL** SIECIKI ROZWOJOWE

ODPROWADZENIE I OCZYSZCZANIE ŚCIEKÓW

- NO** OCZYSZCZALNIE ŚCIEKÓW
- STREFA BEZPIECZEŃSTWA SIECI INFRASTRUKTURY**
- ST** OD SIECI GAZOWYCH WYSOKIEGO I PODWYŻSZONEGO CIŚNIENIA
- ST** OD NAPIĘTYCH LINII WYSOKIEGO NAPIĘCIA
- ST** INFRASTRUKTURA PALIWOWA
- ST** PLANOWANY RUROCIĄG PALIWOWY BORONÓW - TRZEBINIA Z ODGAŁĘBIENIEM DO BAZY "STRZEMIĘSZCZE"
- INWESTYJCJE CELU PUBLICZNEGO.**
- O** ZNACZENIU PONADLOKALNYM:
- 1** MODERNIZACJA LINII KOLEJOWEJ WARSZAWA - KATOWICE - WIEDEN (E 65) Z DOSTOSOWANIEM DO PARAMETRÓW WYMAGANYCH DLA EUROPEJSKIEJ SIECI LINII „E”
- 2** BUDOWA GAZOCIĄGU WYSOKOPRĘDNEGO KOMORNO - TWORZYN
- 3** PRZEBUDOWA DRÓGI KRAJOWEJ NR 1 DO PARAMETRÓW DRÓGI EKSPRESOWEJ
- 4** BUDOWA RUROCIĄGU PALIWOWEGO BORONÓW - TRZEBINIA
- 5** BUDOWA DROGOWEJ TRASY ŚREDNIOCIĄGOWEJ "WISŁOCHÓŁ" ODCINEK KATOWICE - DĄBROWA GÓRNICZA
- 6** BUDOWA CENTRUM LOGISTYCZNEGO W ŚLĄWKOWIE WRAZ Z INFRASTRUKTURĄ TOWAROWĄ, POWIĄZANIA DROGOWE
- 7** DOKONCZENIE REALIZACJI ZBIORNIKA KILŹNICA WAREŻYŃSKA
- O** ZNACZENIU LOKALNYM:
- P - R** REALIZACJA WĘZŁÓW PRZESIADKOWYCH (W SYSTEMIE P&R)
- B** BUDOWA NOWYCH DRÓG LUB ICH ODCINKÓW
- OB** OBSZARY ROZMIESZCZENIA OBIEKTÓW HANDLOWYCH O POWIERZCHNI SPRZEDAŻY POWYŻEJ 2000 m² ORAZ OBSZARY PRZESTRZENI PUBLICZNEJ.
- OB** OBSZARY LOKALIZACJI OBIEKTÓW HANDLOWYCH O POWIERZCHNI SPRZEDAŻY POWYŻEJ 2000 m²
- OB** OBSZARY PRZESTRZENI PUBLICZNYCH
- OB** OBSZARY DLA KOTRYCH GMINA ZAMIERZA SPORZĄDZIĆ MIEJSKOWE PLANY ZAGOSPODAROWANIA PRZESTRZENNEGO ORAZ OBSZARY WYMAGAJĄCE ZMIANY PRZEZNACZENIA GRUNTÓW ROLNYCH I LEŚNYCH NA CELE NIEROLNICZE I NIELEŚNE.
- OB** OBSZARY, DLA KOTRYCH OBOWIAZUJE JEST SPORZĄDZENIE MIEJSKOWEGO PLANU ZAGOSPODAROWANIA PRZESTRZENNEGO
- OB** OBSZARY, DLA KOTRYCH GMINA ZAMIERZA SPORZĄDZIĆ PLAN MIEJSKOWY
- OB** OBSZARY WYMAGAJĄCE ZMIANY PRZEZNACZENIA GRUNTÓW ROLNYCH I LEŚNYCH NA CELE NIEROLNICZE I NIELEŚNE
- OB** OBSZARY WYMAGAJĄCE PRZEKSZTAŁCEN, REHABILITACJI I REKULTYWACJI.
- OB** TERENY WYMAGAJĄCE PRZEKSZTAŁCEN REHABILITACJI I REKULTYWACJI
- OB** TERENY WYMAGAJĄCE REKULTYWACJI
- GR** GRANICE TERENÓW ZAMKNIĘTYCH I ICH STREF OCHRONNYCH.
- GR** TERENY ZAMKNIĘTE (KOLEJOWE) USTANOWIENIEM DECYZJI NR 62 MINISTRA INFRASTRUKTURY Z DNIA 26 WRZEŚNIA 2006 R.

LEGENDA ZMIANY STUDIUM

- GR** GRANICE ZMIANY STUDIUM
- Z** TERENY ZIELENI
- OB** OBSZARY ZAGROŻONE POWODZIĄ
- OB** OBSZARY SZCZEGÓŁNEGO ZAGROŻENIA POWODZIOWEGO
- OB** OBSZARY ZAGROŻENIA POWODZIOWEGO O PRAWDOPODOBIENSTWIE WYSTĄPIENIA POWODZI RAZ NA 500 LAT
- OB** OBSZARY CHRONIONE
- OB** OBSZAR NATURA 2000 PLH240037 "LIPINIENKI W DĄBROWIE GÓRNICZEJ"

Przedsiębiorstwo Projektowania, Studiów, Usług i Realizacji Spółka z o.o.		terplan	
40-036 Katowice, ul. Witła Stwosza 6/7 tel. (4832) 206 52 69 terplan@terplan.com.pl KRS: 0000121817			
ZAMAWIAJĄCY:	Gmina Dąbrowa Górnicza ul. Graniczna 21 41-300 DĄBROWA GÓRNICZA		
NUMER UMOWY:	ZP.WUA.272.36.2020 z dnia 15 października 2020r.		
TEMAT:	Zmiana miejscowego planu zagospodarowania przestrzennego miasta Dąbrowa Górnicza dla terenów położonych w rejonie osiedla Młodych Hutników i Wygielzowa		
RYSunek:	Rysunek zmiany planu mgr inż. Maciej Wyszyński Główny projektant		
ZESPÓŁ AUTORSKI	dr Kamil Rysz Projektant dr Kinga Mazurek-Matuszewska Projektant, kształtowanie i ochrona środowiska		
UKŁAD WSPÓŁRZĘDNYCH I ZRÓDŁO PZGK	Rysunek planu opracowano z wykorzystaniem danych PZGK (Lisena nr WKW.6642.2665.2020, 2465, P1 z dnia 17 grudnia 2020r. wydana przez Prezydenta Miasta Dąbrowa Górnicza) w państwowym układzie współrzędnych płaskich prostokątnych PL-2000 6 strefa odzyskiwania		
SKALA	1:2 000	DATA	Luty 2023 r.

Załącznik Nr 2 do uchwały Nr LIII/948/2023
Rady Miejskiej w Dąbrowie Górniczej
z dnia 22 marca 2023 r.

Rozstrzygnięcie Rady Miejskiej w Dąbrowie Górniczej o sposobie rozpatrzenia nieuwzględnionych uwag do projektu zmiany miejscowego planu zagospodarowania przestrzennego

W ustawowym terminie dotyczącym wyłożenia projektu „*zmiany* miejscowego planu zagospodarowania przestrzennego” tj. od dnia od 19.12.2022 r. do 12.01.2023 r. oraz w okresie oczekiwania na uwagi tj. do dnia 26.01.2023 r. nie wniesiono żadnych uwag do przedmiotowego projektu. Wobec braku uwag do projektu zmiany planu nie dokonuje się rozstrzygnięć o sposobie ich rozpatrzenia.

Załącznik Nr 3 do uchwały Nr LIII/948/2023
Rady Miejskiej w Dąbrowie Górniczej
z dnia 22 marca 2023 r.

Rozstrzygnięcie Rady Miejskiej w Dąbrowie Górniczej o sposobie realizacji, zapisanych w zmianie planu inwestycji z zakresu infrastruktury technicznej, które należą do zadań własnych gminy oraz zasadach ich finansowania, zgodnie z przepisami o finansach publicznych;

Działając zgodnie z art. 20 ust. 1 ustawy z dnia 27 marca 2003 r. o planowaniu i zagospodarowaniu przestrzennym (t.j. Dz. U. z 2022 r., poz. 503 z późn. zm.) Rada Miejska w Dąbrowie Górniczej stwierdza, że zmiany wprowadzone niniejszą uchwałą nie wiążą się z koniecznością realizacji lub finansowania inwestycji z zakresu infrastruktury technicznej, które należą do zadań własnych gminy.

Załącznik Nr 4 do uchwały Nr LIII/948/2023

Rady Miejskiej w Dąbrowie Górniczej

z dnia 22 marca 2023 r.

Zalacznik4.xml



Dane przestrzenne, o których mowa w art. 67a ust. 3 i 5 ustawy z dnia 27 marca 2003 r. o planowaniu i zagospodarowaniu przestrzennym (j.t. Dz. U. z 2022 r. poz.503 z późn. zm.) ujawnione zostaną po kliknięciu w ikonę