

**INFORMACJA KOMENDANTA MIEJSKIEGO  
PAŃSTWOWEJ STRAŻY POŻARNEJ W DĄBROWIE  
GÓRNICZEJ O STANIE OCHRONY PRZECIWPOŻAROWEJ**



**I STANIE BEZPIECZEŃSTWA MIASTA DĄBROWA GÓRNICZA  
W ZAKRESIE OCHRONY PRZECIWPOŻAROWEJ  
SPRAWOZDANIE Z DZIAŁALNOŚCI KOMENDY MIEJSKIEJ PSP  
W DĄBROWIE GÓRNICZEJ ZA ROK 2022**

podpisać

DĄBROWA GÓRNICZA, MARZEC 2023



## SPIS TREŚCI

<b>Zagrożenia występujące na terenie miasta Dąbrowa Górnicza w zakresie ochrony przeciwpożarowej .....</b>	<b>3</b>
--	----------

<b>I. CZĘŚĆ ANALITYCZNO – KALKULACYJNA.....</b>	<b>3</b>
1. Stopnie zagrożeń. ....	3
2. Stopień zagrożenia gminy/miasta Dąbrowa Górnicza. ....	3
3. Określenie stopnia zagrożenia powiatu/miasta Dąbrowa Górnicza. ....	3
4. Ocena stopnia zagrożenia gminy/miasta Dąbrowa Górnicza. ....	3
<b>II. CZĘŚĆ OPISOWA .....</b>	<b>4</b>
<b>III. PODSUMOWANIE I WNIOSKI DOTYCZĄCE ZAGROŻEŃ WYSTĘPUJĄCYCH .....</b>	<b>5</b>
<b>NA TERENIE MIASTA .....</b>	<b>5</b>

<b>Sprawozdanie z działalności Komendy Miejskiej Państwowej Straży Pożarnej w Dąbrowie Górniczej za rok 2022.....</b>	<b>7</b>
---	----------

<b>I.ANALIZA DZIAŁALNOŚCI SŁUŻBY OPERACYJNO-SZKOLENIOWEJ.....</b>	<b>7</b>
1. Jednostki ochrony przeciwpożarowej na terenie miasta Dąbrowa Górnicza .....	7
2. Zagadnienia interwencyjne .....	8
3. Dodatkowe dane interwencyjne za 2022 rok.....	15
4. Działania Specjalistycznej Grupy Ratownictwa Technicznego.....	15
5. Ćwiczenia obiektowe i doskonalące .....	15
6. Inspekcje gotowości operacyjnej .....	17
7. Monitoring pożarowy .....	18
<b>II.ANALIZA DZIAŁALNOŚCI SŁUŻBY KONTROLNO-ROZPOZNAWCZEJ .....</b>	<b>19</b>
<b>III.ANALIZA DZIAŁALNOŚCI SEKCJI KWATERMISTRZOWSKO –TECHNICZNEJ .....</b>	<b>22</b>
<b>IV.PLANY I POTRZEBY.....</b>	<b>28</b>
<b>V.WNIOSKI.....</b>	<b>28</b>



## **Zagrożenia występujące na terenie miasta Dąbrowa Górnicza** **w zakresie ochrony przeciwpożarowej**

### **I. CZĘŚĆ ANALITYCZNO – KALKULACYJNA**

#### **1. Stopnie zagrożeń.**

W celu określenia stopnia zagrożenia danej gminy lub powiatu oraz miasta na prawach powiatu ustalono, na potrzeby funkcjonowania PSP, następujące stopnie zagrożeń:

Z<sub>I</sub> – bardzo małe zagrożenie,

Z<sub>II</sub> – małe zagrożenie,

Z<sub>III</sub> – średnie zagrożenie,

Z<sub>IV</sub> – duże zagrożenie,

Z<sub>V</sub> – bardzo duże zagrożenie.

#### **2. Stopień zagrożenia gminy/miasta Dąbrowa Górnicza.**

Obliczona i ustalona wartość wskaźnika zagrożenia gminy/miasta Dąbrowa Górnicza to **Z<sub>IVG</sub>** (sposób ustalenia tej wartości przedstawiono w sprawozdaniu za rok 2017 przekazanym do UM w roku 2017) i pozostaje na dotychczasowym poziomie bez zmian.

#### **3. Określenie stopnia zagrożenia powiatu/miasta Dąbrowa Górnicza.**

Z uwagi na fakt, że miasto Dąbrowa Górnicza jest jednocześnie powiatem grodzkim i jedną gminą to stan zagrożenia powiatu jest równoznaczny ze stanem zagrożenia gminy i zalicza się do grupy **Z<sub>IVP</sub>**.

#### **4. Ocena stopnia zagrożenia gminy/miasta Dąbrowa Górnicza.**

Przy ustalaniu stopnia zagrożenia gminy/miasta Dąbrowa Górnicza wzięto pod uwagę fakt, że na terenie miasta występują 4 zakłady zaliczone do zakładów dużego ryzyka (ZDR) i 1 zakład zaliczony do zakładów zwiększonego ryzyka (ZZR). Z raportów bezpieczeństwa oraz z programów zapobiegania awariom wynika, że w przypadku awarii na terenie tych zakładów strefa zagrożenia nie wykracza poza ich obręb. Niemniej jednak nie można wykluczyć, iż w skrajnych przypadkach zagrożenie może oddziaływać na obszary zlokalizowane poza terenem tych zakładów. Ponadto miasto Dąbrowa Górnicza graniczy z gminami Sławków



i Siewierz, na terenie których również znajdują się zakłady zwiększonego (ZZR) i dużego ryzyka (ZDR). W obrębie miasta funkcjonuje także Specjalna Strefa Ekonomiczna gdzie są prowadzone inwestycje, w trakcie realizacji których może dochodzić do różnego rodzaju miejscowych zagrożeń oraz pożarów.

## II. CZĘŚĆ OPISOWA

Szczegółową i obszerną analizę zagrożeń występujących na terenie miasta Dąbrowa Górnicza w zakresie ochrony przeciwpożarowej, w głównej mierze dotyczącej:

- *charakterystyki zabudowy występującej na terenie miasta,*
- *zabytków na terenie miasta Dąbrowa Górnicza,*
- *zagrożeń w budynkach użyteczności publicznej oraz mieszkalnych wielorodzinnych,*
- *zagrożeń pożarowych obszarów leśnych;*
- *zagrożeń w przemyśle,*
- *zagrożeń w transporcie drogowym,*
- *zagrożeń w transporcie kolejowym,*
- *zagrożeń w transporcie lotniczym,*
- *zagrożeń w infrastrukturze komunalnej (sieć gazowa, elektroenergetyczna, wodociągowa i przeciwpożarowe zaopatrzenie wodne na terenie miasta),*
- *zagrożeń budowlanych,*
- *zagrożeń radiacyjnych,*
- *zagrożeń powodziowych,*

przedstawiono w analizie zagrożenia dla miasta Dąbrowa Górnicza za rok 2022 (materiał dostępny w KM PSP w Dąbrowie Górniczej). Obecnie sytuacja związana z występowaniem zagrożeń na terenie miasta nie uległa zmianie. Stopień oraz ilość przedmiotowych zagrożeń utrzymuje się na stałym poziomie. Nie ulega zmianie również ich zasadniczy charakter.



### III. PODSUMOWANIE I WNIOSKI DOTYCZĄCE ZAGROŻEŃ WYSTĘPUJĄCYCH NA TERENIE MIASTA

Na stopień zagrożenia miasta Dąbrowa Górnicza w głównej mierze ma wpływ:

- duża ilość mieszkańców - ponad 100 tys.;
- występowanie dużej ilości budynków mieszkalnych wielorodzinnych w tym wysokich;
- znaczna ilość budynków użyteczności publicznej w tym wielkopowierzchniowych;
- rozbudowana infrastruktura komunikacyjna ze szlakami komunikacyjnymi o dużym natężeniu ruchu pasażersko-towarowego, w tym transport materiałów niebezpiecznych;
- duża ilość zakładów przemysłowych, w tym mogących stworzyć nadzwyczajne zagrożenia dla środowiska;
- przebieg przez teren miasta gazociągów wysokiego ciśnienia, linii energetycznych oraz lokalizacja stacji transformatorowych o znaczeniu ponad lokalnym;
- występowanie terenów leśnych zaliczonych do I kategorii zagrożenia pożarowego;
- istnienie zbiorników wodnych wykorzystywanych do celów rekreacyjnych.

Wśród wyżej wymienionych czynników najpoważniejsze w skutkach konsekwencje mogą wystąpić w przypadku wystąpienia pożaru lub innego miejscowego zagrożenia w obiektach użyteczności publicznej, gdzie mogą przebywać duże grupy ludzi (tj. centra i pawilony handlowe, hala widowiskowo-sportowa, obiekty służby zdrowia, placówki oświatowe, duże obiekty biurowe, itp.). Do trudnych do przewidzenia w skutki zdarzeń może dojść również na terenie zakładów przemysłowych, a w szczególności tych zaliczonych do ZDR i ZZR. Z uwagi na możliwą skalę zagrożeń w tych obiektach należy wziąć pod uwagę konieczność udziału sił i środków z poza miasta Dąbrowa Górnicza.

Biorąc pod uwagę ilość interwencji jako wskaźnik zagrożenia, to najczęściej mają one miejsce w budynkach mieszkalnych wielorodzinnych, w transporcie drogowym i infrastrukturze komunalnej. Nie można też pominąć pożarów w lasach oraz zdarzeń w obiektach produkcyjno-magazynowych. Stosunkowo niewiele interwencji dotyczy typowych





obiektów użyteczności publicznej i zazwyczaj ograniczają się one do interwencji w przypadku niezbyt groźnych zdarzeń bądź alarmów fałszywych. Statystycznie najczęściej interwencji jest związanych z pożarami traw na nieużytkach, które praktycznie zagrażają istniejącym w ich sąsiedztwie obiektom budowlanym, a w szczególności terenom leśnym i uprawom. A także interwencji związanych z lokalnymi podtopieniami czy też zalaniem i koniecznością wypompowywania wody nagromadzonej w wyniku intensywnych opadów atmosferycznych.

Istnienie zbiorników wodnych i rozbudowanej infrastruktury rekreacyjno-wypoczynkowej może prawdopodobnie skutkować znacznym wzrostem ilości utonięć lub innych zdarzeń w zakresie ratownictwa wodnego, przy których będzie konieczny udział specjalistycznych grup ratowniczych np. WOPR lub pletwonurków.

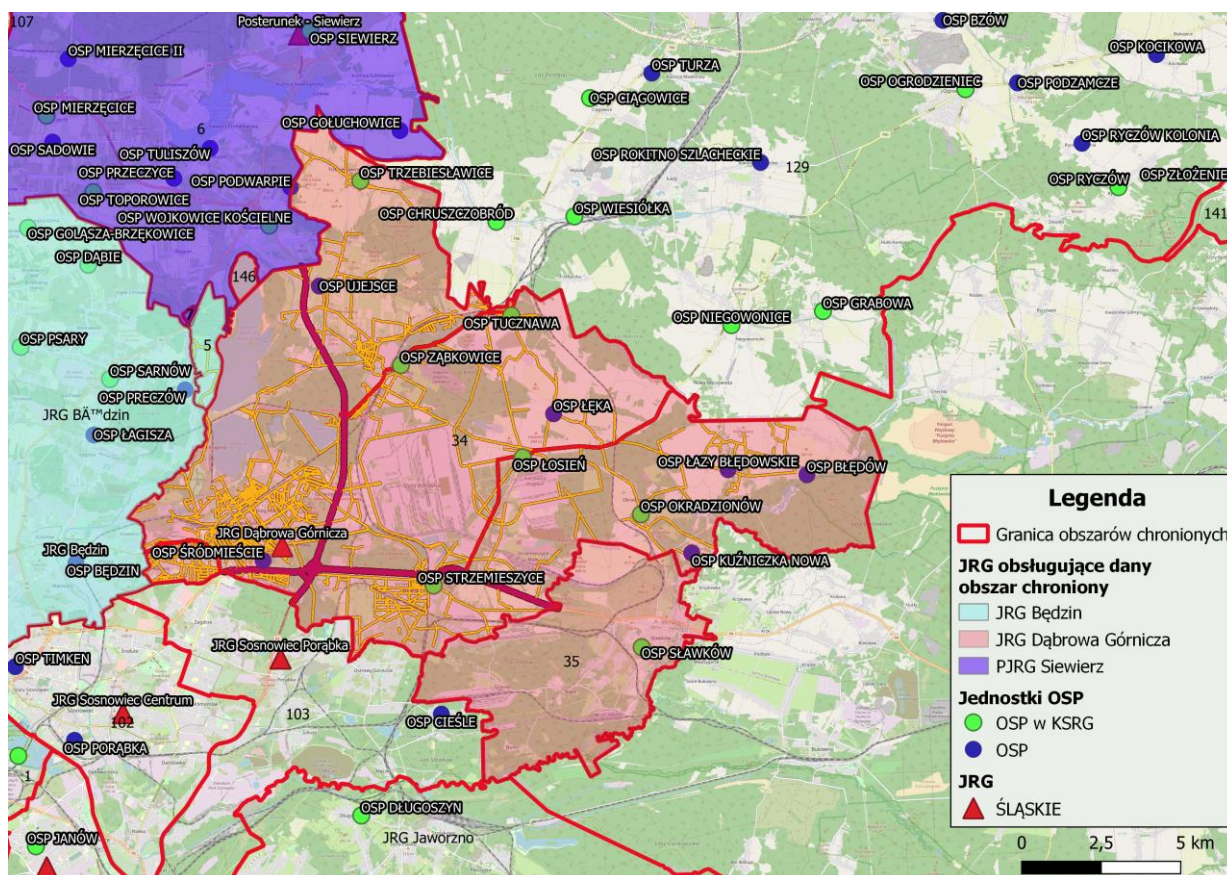
Należy także liczyć się z faktem, że wraz z powstawaniem nowych obiektów, zarówno w infrastrukturze komunalnej jak i w budownictwie użytkowym, czy też przemysłowym wzrasta liczba miejsc, które potencjalnie mogą zwiększać ilość występowania zagrożeń. Z drugiej strony istnieją obiekty, w których warunki techniczno-budowlane, stan techniczny urządzeń i instalacji nie zapewnia ich należytego stanu bezpieczeństwa pożarowego. Dostosowanie przedmiotowych obiektów do właściwych wymagań z zakresu ochrony przeciwpożarowej często wymaga, oprócz znacznych nakładów finansowych, również uświadomienia ich właścicielom czy użytkownikom występowania określonych zagrożeń i nieprawidłowości. Dlatego bardzo istotne są prowadzone przez Państwową Straż Pożarną działania kontrolno-rozpoznawcze, zarówno w trybie „odbiorów” jak i kontroli przestrzegania przepisów z zakresu ochrony przeciwpożarowej oraz wymagań ustawy o ochronie środowiska dotyczących zakładów ZDR i ZZR wystąpienia awarii przemysłowej, mające na celu wykrycie nieprawidłowości i nakazanie usunięcia stwierdzonych zagrożeń.

Jednakże przedstawione powyżej wnioski w odniesieniu do zagrożeń występujących na terenie miasta Dąbrowa Górnicza **nie powoduje konieczności** podejmowania nadzwyczajnych kroków lub działań zmierzających do usunięcia istotnych dla wspólnoty samorządowej zagrożeń w zakresie ochrony przeciwpożarowej.



## Sprawozdanie z działalności Komendy Miejskiej Państwowej Straży Pożarnej w Dąbrowie Górniczej za rok 2022

### I. ANALIZA DZIAŁALNOŚCI SŁUŻBY OPERACYJNO-SZKOLENIOWEJ



#### 1. Jednostki ochrony przeciwpożarowej na terenie miasta Dąbrowa Górnicza

Głównym zadaniem Komendy Miejskiej PSP wynikającym z uregulowań prawnych jest podejmowanie i prowadzenie działań mających na celu zapewnienie maksymalnego bezpieczeństwa mieszkańcom Dąbrowy Górniczej. Dotyczy to zarówno ochrony przeciwpożarowej, jak i usuwania skutków wszelkich zdarzeń oraz zapobiegania sytuacjom mogącym stwarzać zagrożenia.

Podstawowym elementem sieci ochrony przeciwpożarowej, a zarazem Krajowego Systemu Ratowniczo-Gaśniczego jest Jednostka Ratowniczo - Gaśnicza działająca przy



tutejszej Komendzie Miejskiej PSP. Dodatkowo w mieście działa również 12 jednostek Ochotniczych Straży Pożarnych (w tym jedna ukierunkowana w stronę ratownictwa medycznego), z których 6 włączonych jest w struktury Krajowego Systemu Ratowniczo-Gaśniczego.

W strukturze ochrony przeciwpożarowej działają również:

- ArcelorMittal Poland Spółka Akcyjna – Służba Ochrony Przeciwpożarowej i Ratownictwa Gazowego, ul. Piłsudskiego 92;
- JSW Koks S.A. – Zakładowa Straż Pożarna, ul. Koksownicza 1.

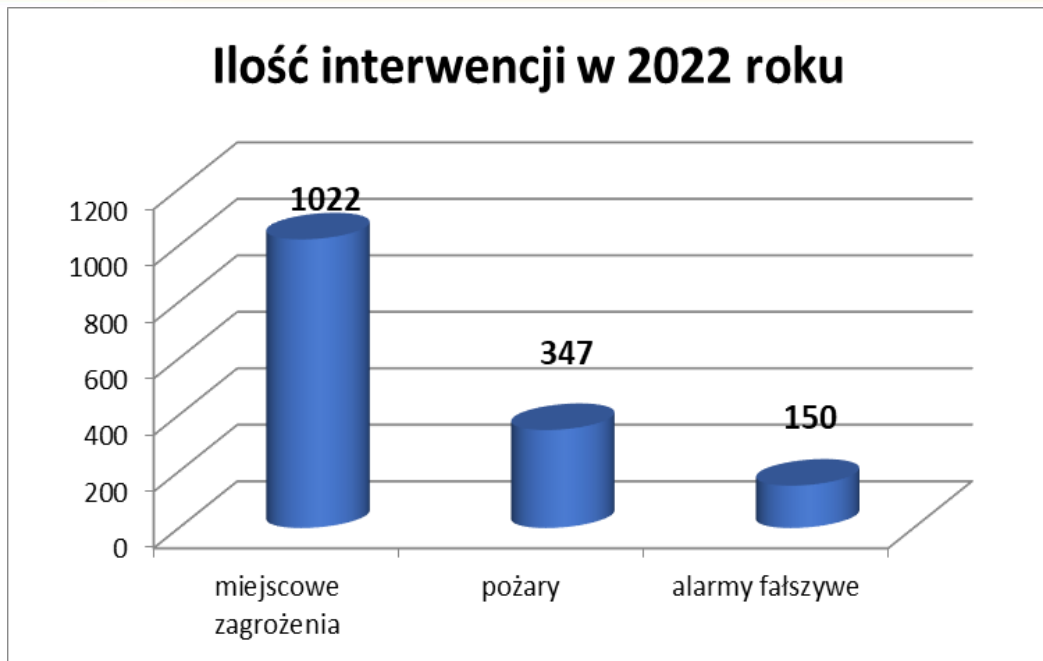
Komenda Miejska Państwowej Straży Pożarnej w Dąbrowie Górniczej jest jednostką koordynującą działania tych podmiotów w ramach Krajowego Systemu Ratowniczo-Gaśniczego i współdziałania jednostek ochrony przeciwpożarowej.

## **2. Zagadnienia interwencyjne**

Na terenie Dąbrowy Górniczej Państwowa Straż Pożarna w roku 2022 odnotowała łącznie 1519 interwencji jednostek ochrony przeciwpożarowej. Na tą liczbę składają się:

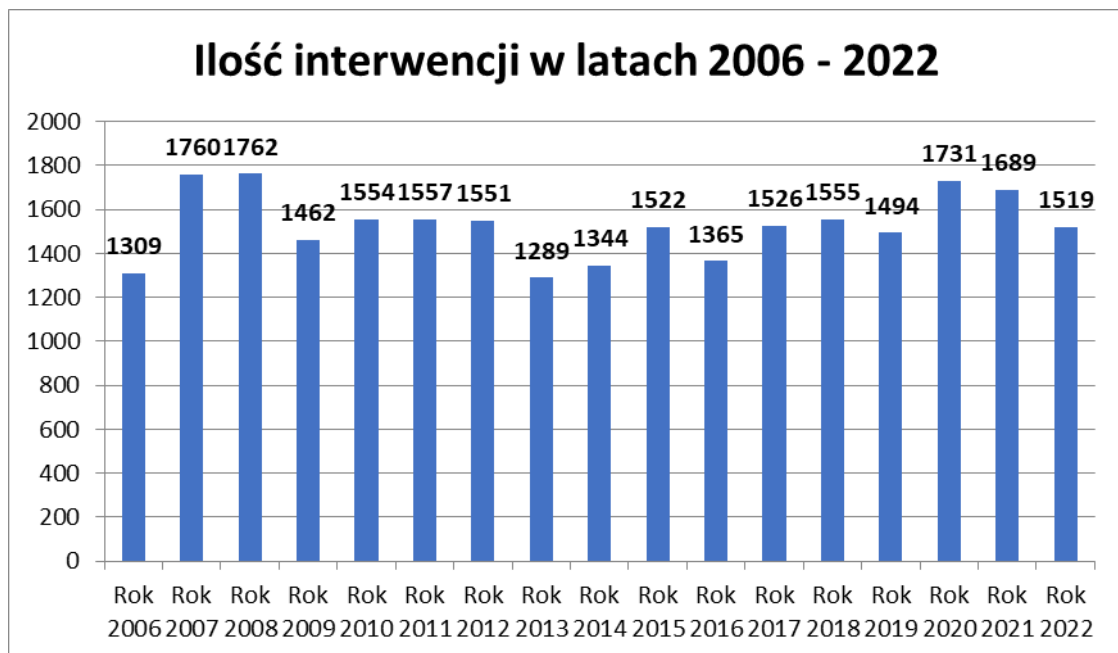
- 1022 miejscowe zagrożenia;
- 347 pożary;
- 150 alarmy fałszywe.





Dla porównania poniższy wykres oraz tabela przedstawiają ilość interwencji jednostek ochrony przeciwpożarowej w minionych latach na terenie Dąbrowy Górniczej.

#### Interwencje jednostek ochrony przeciwpożarowej w latach 2006 – 2022





Z przedstawionych danych wynika, iż w roku 2022 w stosunku do roku 2021 odnotowano o 170 interwencji mniej.

*Ilość interwencji jednostek ochrony przeciwpożarowej w latach 2000 – 2022*

Lp.	Rok	Pożar	Miejscowe zagrożenie	Alarmy fałszywe	Ogólna liczba interwencji
1.	<b>2000</b>	658	403	22	<b>1083</b>
2.	<b>2001</b>	572	480	30	<b>1082</b>
3.	<b>2002</b>	671	596	41	<b>1308</b>
4.	<b>2003</b>	899	562	42	<b>1503</b>
5.	<b>2004</b>	589	579	50	<b>1218</b>
6.	<b>2005</b>	896	442	59	<b>1397</b>
7.	<b>2006</b>	585	662	62	<b>1309</b>
8.	<b>2007</b>	842	845	73	<b>1760</b>
9.	<b>2008</b>	830	866	66	<b>1762</b>
10.	<b>2009</b>	693	698	71	<b>1462</b>
11.	<b>2010</b>	588	883	83	<b>1554</b>
12.	<b>2011</b>	879	604	74	<b>1557</b>
13.	<b>2012</b>	816	663	72	<b>1551</b>
14.	<b>2013</b>	571	627	91	<b>1289</b>
15.	<b>2014</b>	602	637	105	<b>1344</b>
16.	<b>2015</b>	725	664	133	<b>1522</b>
17.	<b>2016</b>	465	747	153	<b>1365</b>
18.	<b>2017</b>	440	887	199	<b>1526</b>
19.	<b>2018</b>	456	894	205	<b>1555</b>
20.	<b>2019</b>	392	904	198	<b>1494</b>
21.	<b>2020</b>	377	1169	185	<b>1731</b>
22.	<b>2021</b>	336	1216	137	<b>1689</b>
23.	<b>2022</b>	347	1022	150	<b>1519</b>



*Zestawienie pożarów jakie odnotowano w roku 2022 oraz ich podział ze względu na wielkość*

Pożary ze względu na rozmiar	Rozmiar pożaru	Ilość pożarów
	mały	333
	średni	13
	duże	1
	bardzo duże	0
	<b>Razem</b>	<b>347</b>

*Zestawienie miejscowych zagrożeń jakie odnotowano w roku 2022 oraz ich podział ze względu na wielkość*

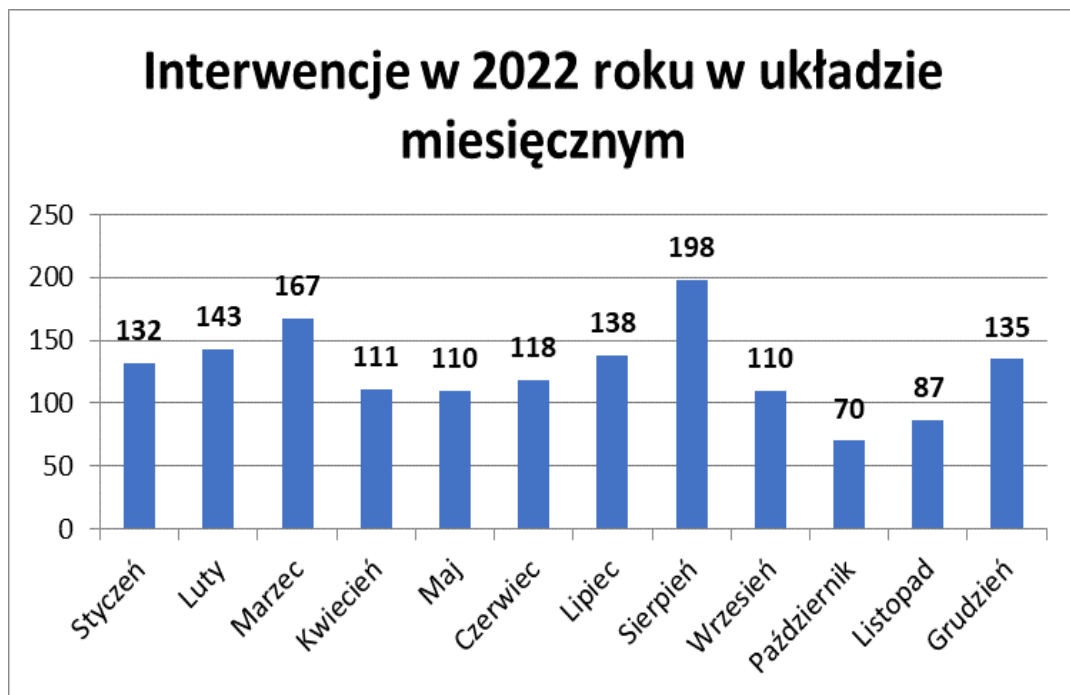
Miejscowe zagrożenia ze względu na rozmiar	Rozmiar miejscowego zagrożenia	Ilość miejscowych zagrożeń
	mały	146
	średni	24
	lokalny	852
	<b>Razem</b>	<b>1022</b>

W roku ubiegłym odnotowano 150 alarmy fałszywe, z czego:

- 15 zaklasyfikowano jako złośliwe;
- 96 w dobrej wierze;
- 39 pochodziło z instalacji wykrywania pożarów.



Poniżej przedstawiono ilość interwencji jednostek ochrony przeciwpożarowej z wyszczególnieniem ilości interwencji w poszczególnych miesiącach.



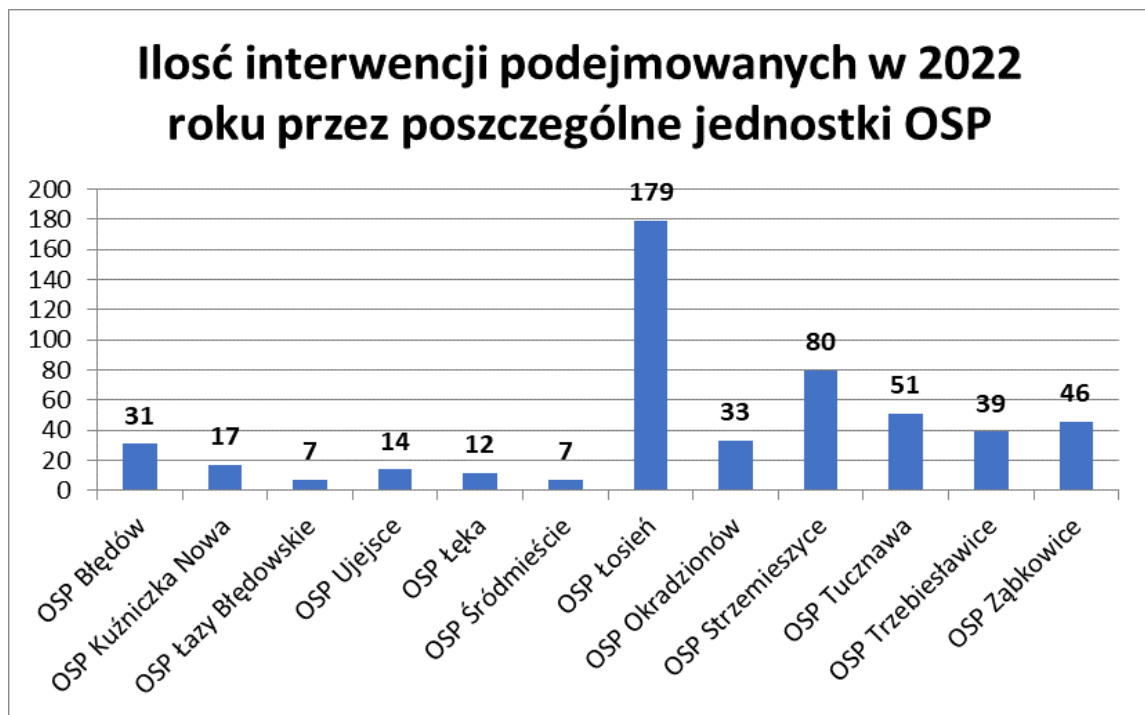
Zestawienie ilości interwencji podejmowanych przez poszczególne jednostki  
Ochotniczych Straży Pożarnych w roku 2022

Jednostka OSP	Pożary	Miejscowe zagrożenia	Alarmy fałszywe	SUMA
OSP Błędów	5	25	1	31
OSP Kuźniczka Nowa	2	15	0	17
OSP Łazy Błędowskie	7	0	0	7
OSP Łęka	3	8	1	12
OSP Łosień	56	114	9	179
OSP Okradzionów	6	27	0	33



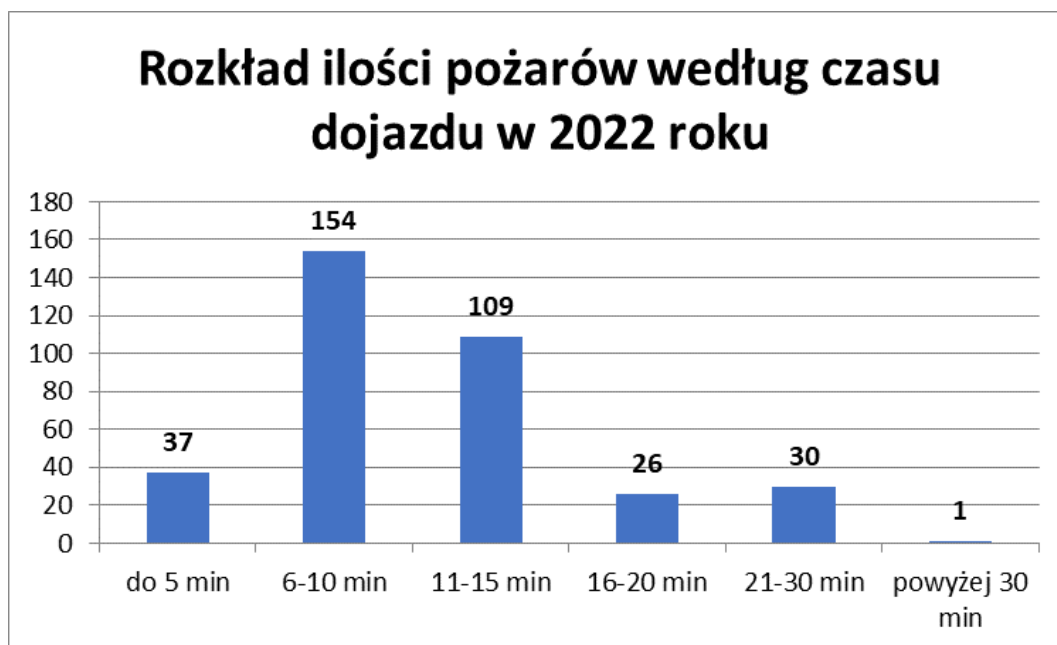


OSP Strzemieszyce	24	52	4	80
OSP Śródmieście	1	6	0	7
OSP Trzebiesławice	14	22	3	39
OSP Tucznawa	13	37	1	51
OSP Ujejsce	3	9	2	14
OSP Ząbkowice	17	24	5	46

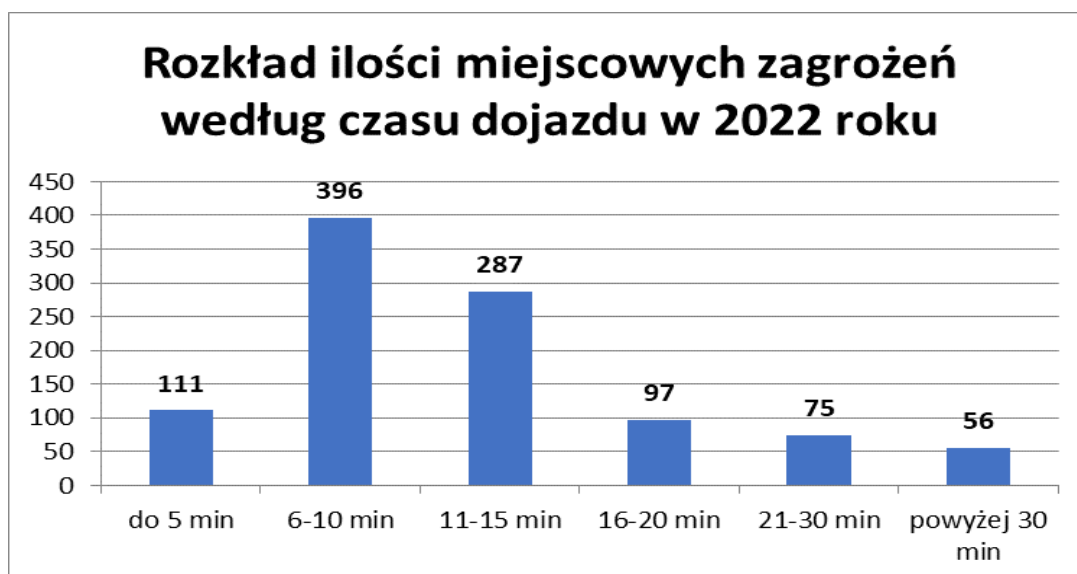




Czas dojazdu do pożarów za okres 2022 r. przedstawiono na poniższym wykresie.



Czas dojazdu do miejscowych zagrożeń za okres 2022 r. przedstawiono na poniższym wykresie.





### 3. Dodatkowe dane interwencyjne za 2022 rok

JRG z Dąbrowy Górniczej poza własnym terenem działania brało udział **89 razy**.

Na terenie miasta podczas **55 interwencji** w minionym roku, działania zastępów z JRG Dąbrowa Górnicza wsparły zastępy z jednostek spoza terenu naszego miasta.

Ilość interwencji z udziałem drabiny SD 37 – **243**.

Ilość ofiar śmiertelnych w zdarzeniach – **36**; ilość rannych – **123 osób**.

Ilość interwencji trwających określony czas:

- do 30 minut – **173** interwencji;
- od 31 do 60 minut – **601** interwencji;
- od 61 do 120 minut – **420** interwencji;
- od 121 do 240 minut – **125** interwencji;
- od 241 do 720 minut – **37** interwencji;
- do jednego dnia – **3** interwencje.

### 4. Działania Specjalistycznej Grupy Ratownictwa Technicznego

W tutejszej komendzie działa specjalistyczna grupa ratownictwa technicznego, w skład której wchodzi: lekki samochód specjalny rozpoznawczo-ratowniczy SLRR Ford Ranger, ciężki samochód ratownictwa technicznego SCRt (RW-3) Scania oraz ciężki samochód ratownictwa technicznego SCRt „ROTATOR” Renault.

Grupa ta działa w ramach Centralnego Odwołu Operacyjnego. W głównej mierze działania tej grupy polegają na usuwaniu skutków zdarzeń powstałych w wyniku wypadków drogowych z udziałem ciężkich pojazdów na terenie centralnej części województwa śląskiego.

### 5. Ćwiczenia obiektywne i doskonalące

Proces doskonalenia zawodowego przez strażaków tutejszej komendy realizowano m.in. poprzez organizowanie lub uczestnictwo w ćwiczeniach na obiektach mających szczególne znaczenie z uwagi na bezpieczeństwo pożarowe jak również na ćwiczeniach



doskonalących na terenie naszej jednostki gdzie symulowano pożary wewnętrzne budynków, wypadki drogowe z udziałem samochodów osobowych, ciężarowych i autobusów oraz katastrofy budowlane. Prowadzenie szkoleń ma duży wpływ na wysoką skuteczność prowadzenia działań ratowniczo – gaśniczych.

W roku ubiegłym zorganizowano lub uczestniczono w **62 różnego rodzaju ćwiczeniach** na terenie miasta i poza nim.

Do najciekawszych ćwiczeń zaliczyć można:

- ćwiczenia ratownicze pk. „KUŹNIA RACIBORSKA 2022” na terenie Nadleśnictwa Rudy Raciborskie,
- wojewódzkie ćwiczenia ratownicze Centralnego Odvodu Operacyjnego Krajowego Systemu Ratowniczo-Gaśniczego pk. „Powódź 2022”, które odbyły się na zbiorniku wodnym Kuźnica Warężyńska (Pogoria IV),
- ćwiczenia kompleksowe dla sił operacyjnych przeznaczonych do zabezpieczenia Międzynarodowego portu Lotniczego Katowice w Pyrzowicach pk. „Akcja Samolot 2022”.
- ćwiczenia Specjalistycznej Grupy Ratownictwa Technicznego Dąbrowa Górnicza w ramach Centralnego Odvodu Operacyjnego, które odbyły się na terenie tutejszej komendy,
- wspólne ćwiczenia z Wodnym Ochotniczym Pogotowiem Ratunkowym Dąbrowa Górnicza na zbiorniku Pogoria III,
- ćwiczenia sprawdzające miejski plan ratowniczy pk. „LAS 2022” (obszary leśne).

Przeprowadzono również ćwiczenia obiektowe w zakładach zlokalizowanych na terenie miasta Dąbrowa Górnicza m.in.:

- ALBA ZPOK Lipówka II, ul. Główna 144A,
- Saint Gobain, ul. Szklanych Domów 1,
- „ALKAT” , ul. Piłsudskiego 92

Celem tych ćwiczeń było przede wszystkim:

- sprawdzenie przygotowania obiektów do prowadzenia akcji ratowniczo-gaśniczych;





- sprawdzenie przygotowania pracowników do przeprowadzenia ewakuacji;
- doskonalenie umiejętności prowadzenia akcji ratowniczo-gaśniczych w obiektach produkcyjnych oraz użyteczności publicznej;
- zapoznanie strażaków ze specyfiką obiektu oraz z zastosowanymi rozwiązaniami w zakresie bezpieczeństwa pożarowego.

Podczas ćwiczeń przeprowadzono również próbną ewakuację pracowników zakładu i w celu wyrobienia odpowiednich nawyków w sytuacji zagrożenia. Ćwiczenia te, oprócz sprawdzenia mobilności służb ratowniczych, miały za zadanie zapoznanie strażaków ze specyfiką funkcjonowania tych obiektów i zwrócenie szczególnej uwagi na przyjęte na ich terenie rozwiązania techniczno - organizacyjne. W związku z panującą sytuacją związaną z wirusem SARS-CoV-2 część ćwiczeń zostało odwołanych.

## 6. Inspekcje gotowości operacyjnej

Komenda Miejska Państwowej Straży Pożarnej w Dąbrowie Górniczej, zgodnie z „Zasadami przeprowadzania Inspekcji Gotowości Operacyjnej Ochotniczych Straży Pożarnych na terenie miasta Dąbrowa Górnicza” opracowanych na podstawie Zarządzenia Komendanta Głównego PSP, przeprowadziła w roku 2022 inspekcje w 3 jednostkach Ochotniczych Straży Pożarnych z terenu miasta. W przeprowadzeniu pozostałych inspekcji przeszkodziła sytuacja związana z wojną na Ukrainie oraz polecenie Komendanta Głównego PSP o wstrzymaniu przeprowadzania inspekcji.

Jednocześnie przypominamy jednostkom OSP o potrzebie przestrzegania zapisów rozporządzenia Ministra Spraw Wewnętrznych i Administracji z dnia 3 lipca 2017 roku w sprawie szczegółowej organizacji krajowego systemu ratowniczo-gaśniczego, tj. § 56 pkt 1, który mówi, że „Podmioty ksrg na obszarze powiatu przekazują szczegółowe dane do stanowiska kierowania komendanta powiatowego (miejskiego) Państwowej Straży Pożarnej o braku możliwości podjęcia działań ratowniczych albo o stanie obniżonej gotowości operacyjnej (...)”.



Mając na uwadze powyższy zapis każdorazowy brak mobilności danej jednostki OSP (np. brak kierowcy, praca zawodowa druhów, inne przyczyny) powinien być zgłaszany do tutejszej komendy. Wiąże się to również z obowiązkiem zgłaszania odzyskania stanu pełnej gotowości jednostki do podjęcia działań ratowniczo-gaśniczych.

## **7. Monitoring pożarowy**

Miejskie Stanowisko Kierowania KM PSP w Dąbrowie Górniczej, poprzez sieć monitoringu pożarowego, sprawuje nadzór nad grupą obiektów zlokalizowanych na terenie miasta uznawanych za istotne z punktu widzenia bezpieczeństwa pożarowego. Operatorami sieci monitoringu są:

- Firma „NOMA 2” monitorująca w roku ubiegłym:
  - Centrum Handlowe „POGORIA”;
  - Centrum Handlowe „OBI”;
  - Centrum Administracyjne;
  - Dom Handlowy „Kaufland” ul. Morcinka;
  - Dom Handlowy „Kaufland” ul. Legionów Polskich;
  - Zakład Produkcji Paliw Alternatywnych „REMONDIS”;
  - Centrum Szkoleniowo-Gastronomiczne „Pogoria”;
  - Centrum dystrybucyjne PROLOGIS POLAND CII(P);
  - Outokumpu Distribution Polska Sp. z o.o.
  - Hala sportowa „CENTRUM”;
  - Budynek byłego Centrum Handlowego AUCHAN;
  - Hotel HOLIDAY INN;
  - Dom dla bezdomnych CARITAS;
  - Budynek biurowo - socjalny Przedsiębiorstwa Miejskiego MZUM.PL S.A.;
  - Budynek Administracyjny Dąbrowskich Wodociągów;



- Park Wodny „Nemo”;
  - Ośrodek Szkolno-Wychowawczy dla Dzieci Słabo Widzących i Niedowidzących;
  - Hotel „Standard”;
  - Zakład Produkcyjny „GUHRING”;
  - Garaż podziemny wielostanowiskowy ul. Legionów Polskich 143A;
  - Parking podziemny Nowa Dąbrowa ul. Graniczna 14, 16, 18, 20;
  - Amiblu Poland Sp. z o.o.;
  - ZUS Sosnowiec Inspektorat Dąbrowa Górnicza.
- 
- Firma „WATRA” monitorująca w roku ubiegłym:
    - Brak obiektów.
  
  - Firma „CNT” monitorująca w roku ubiegłym:
    - Zakład Produkcyjny HANEX;
    - Dom Pomocy Społecznej;
    - Szpital Miejski;
    - Pałac Kultury Zagłębia;
    - Silesia Pet
    - Urząd Skarbowy.

## **II. ANALIZA DZIAŁALNOŚCI SŁUŻBY KONTROLNO-ROZPOZNAWCZEJ**

Kierunki działalności prewencyjnej KM PSP w Dąbrowie Górniczej w roku 2022 były dostosowane, jak każdego roku, do aktualnych potrzeb z równoczesnym uwzględnieniem zadań i kompetencji wynikających z obowiązujących uregulowań prawnych. W działalności prewencyjnej w roku 2022 szczególny nacisk położono na egzekwowanie właściwego przestrzegania przepisów z zakresu ochrony przeciwpożarowej w obiektach użyteczności publicznej, obiektach produkcyjno-magazynowych, obiektach mogących stworzyć



nadzwyczajne zagrożenia środowiska oraz opiniowanie i kontrole obiektów pod względem składowania odpadów zgodnie z ustawą o odpadach.

W roku 2022 przeprowadzono ogółem **83 kontrole**, podczas których skontrolowano **83 obiektów**.

Czynności kontrolno-rozpoznawcze przeprowadzono w:

- obiektach użyteczności publicznej – 37
- budynkach produkcyjnych i magazynowych – 27
- zamieszkania zbiorowego – 4
- zakłady dużego i zwiększonego ryzyka – 5
- obszary leśne – 3
- budynki mieszkalne wielorodzinne – 7

W wyniku przeprowadzonych czynności kontrolno-rozpoznawczych stwierdzono ogółem **59 nieprawidłowości**. Stosunkowo duża liczba nieprawidłowości, w pewnej mierze, spowodowana była brakiem wiedzy podmiotu kontrolowanego na temat zmian regulacji prawnych z zakresu pożarowego i ochrony przeciwpożarowej. Spośród nich, najwięcej dotyczyło:

- stanu instalacji przeciwpożarowych i użytkowych,
- podręcznego sprzętu gaśniczego,
- niewłaściwych warunków ewakuacji,
- dróg pożarowych.

Stwierdzone nieprawidłowości stały się podstawą do wydania **26 decyzji administracyjnych** obligujących właścicieli/zarządców obiektów do ich usunięcia.

W roku 2022 dużo miejsca poświęcono realizacji dodatkowych zadań dla organów PSP wynikających z regulacji prawnych ustawy „Prawo ochrony środowiska”. Kontrolami objęto występujące na terenie miasta Dąbrowa Górnicza **zakłady dużego ryzyka (ZDR)** wystąpienia poważnej awarii przemysłowej.





Zakłady Dużego Ryzyka to:

- ARCELORMITTAL POLAND S.A. Oddział Dąbrowa Górnicza, al. J. Piłsudskiego;
- ALKAT Sp. z o.o., al. J. Piłsudskiego;
- PERN S.A. Baza Paliw Nr 14 w Strzemieszycach, ul. Składowa, 42-530 Dąbrowa Górnicza;
- JSW KOKS S.A., KOKSOWNIA PRZYJAŻŃ, ul. Koksownicza.

Zakład Zwiększonego Ryzyka to:

- SARPI Dąbrowa Górnicza Sp. z o.o., ul. Koksownicza.

Od kilku lat szczególny nacisk w działalności prewencyjnej położony został na egzekwowanie prawidłowego zabezpieczenia przeciwpożarowego obiektów użyteczności publicznej. Szczególnym nadzorem objęto te obiekty, w których zagrożenie pożarowe może spowodować zagrożenie dla dużych grup ludzi, tj. np. centra handlowe. Zakres kontroli w tych obiektach obejmował w szczególności sprawdzenie:

- procedur przewidzianych na okoliczność powstania pożaru lub innego zagrożenia, tj. sytuacji wymagających przeprowadzenia ewakuacji ludzi,
- przygotowania służb odpowiedzialnych za realizację zadań zawartych w wymienionych procedurach,
- stanu sprawności technicznej urządzeń przeciwpożarowych, w tym alarmowych i gaśniczych oraz środków łączności z jednostką PSP.

Kontrole obiektów użyteczności publicznej w znacznej ich części wykazują, że opracowane procedury na wypadek zagrożenia są znane przez personel obiektu i utrwalane podczas okresowych szkoleń z zakresu bhp i ppoż. Natomiast urządzenia alarmowe i gaśnicze poddawane są czynnościom kontrolnym i konserwacyjnym zgodnie z zaleceniami ich producentów.



Komenda Miejska Państwowej Straży Pożarnej w Dąbrowie Górniczej przeprowadziła w grudniu 2022 r. kontrolę w **16 obiektach** handlowych, w których zlokalizowano punkty sprzedaży detalicznej środków pirotechnicznych. Czynności nie wykazały nieprawidłowości z zakresu ochrony przeciwpożarowej.

W roku 2022 przedstawiciele tutejszej komendy, w oparciu o art. 56 Prawa budowlanego, przeprowadzili **17 kontroli** związanych z przekazaniem do eksploatacji nowo wybudowanych obiektów. Celem tych kontroli było sprawdzenie pod względem zgodności wykonania obiektów z projektem budowlanym oraz spełnienie przez nie wymagań przeciwpożarowych. W jednym przypadku Komendant Miejski wyraził sprzeciw w sprawie pozwolenia na użytkowanie obiektu (brak zgodności jego wykonania z projektem budowlanym).

W roku 2022 prowadzono także czynności związane z aktualizacją danych do „Katalogu zagrożeń miasta Dąbrowa Górnicza” w odniesieniu do zakładów, firm i przedsiębiorstw mogących spowodować nadzwyczajne zagrożenie dla środowiska oraz innych podmiotów gospodarczych przetwarzających lub magazynujących substancje niebezpieczne, jak również uaktualniano dane zawarte w opracowanej „Analizie Zagrożeń Miasta Dąbrowa Górnicza”.

W roku 2022 r. Komenda Miejska PSP w Dąbrowie Górniczej po raz kolejny prowadziła kampanie profilaktyczno-edukacyjne związane z zagrożeniami w szkole, domu i na ulicy, bezpiecznym zachowaniem w drodze do i ze szkoły, wypalaniem traw, zachowaniem w sytuacjach kryzysowych, pierwszej pomocy oraz wypadków komunikacyjnych.

### **III. ANALIZA DZIAŁALNOŚCI SEKCJI KWATERMISTRZOWSKO – TECHNICZNEJ**

Sprawozdanie niniejsze stanowi opis i podsumowanie działań podjętych w roku 2022 przez Sekcję Kwatermistrzowsko – Techniczną Komendy Miejskiej Państwowej Straży Pożarnej w Dąbrowie Górniczej.



W roku 2022 wzorem lat ubiegłych Komenda Miejska Państwowej Straży Pożarnej w Dąbrowie Górniczej postawiła sobie zadania wiążące się z jednej strony z osiągnięciem obowiązujących normatywów zarówno w zakresie sprzętowym jak i wyposażeniem strażaków-ratowników w umundurowanie bojowe, służbowe i wyjściowe jak również zadania związane z poprawą warunków socjalno-bytowych strażaków zatrudnianych przez naszą jednostkę.

Dodatkowym czynnikiem mającym wpływ na charakter pracy oraz realizację zadań w 2022 r. była sytuacja wybuchu konfliktu zbrojnego na terenie Ukrainy, który wymusił szereg dodatkowych obowiązków zarówno w zakresie logistyki i współpracy z innymi podmiotami.

**Posiadane środki budżetowe pozwoliły na realizację niżej wymienionych zadań:**

W zakresie wyposażenia strażaków w sprzęt ochrony indywidualnej zakupiono:

1. Ubranie specjalne - 7 kpl.	– 34.720,00 zł
2. Buty strażackie gumowe - 8 par	– 3.877,00 zł
3. Buty strażackie skórzane – 13 par	– 9.645,00 zł
4. Rękawice specjalne – 43 pary	– 19.866,05 zł
5. Ubrania koszarowe – 19 kpl.	– 6.278,48 zł
6. Hełm strażacki – 12 szt.	– 9.630,00 zł
7. Obuwie koszarowe – 96 par	– 17.357,76 zł
8. Obuwie służbowe – 44 pary	– 31.328,00 zł
9. Rękawice techniczne – 76 par.	– 10.336,00 zł
10. Kominiarka niepalna – 20 szt.	– 2.589,00 zł
11. Maski do aparatu powietrznego – 3 szt.	– 3.690,00 zł
12. Koszulka zimowa – 100 szt.	– 2.600,00 zł
13. Koszulka letnia – 100 szt.	– 7.220,00 zł

**ŁĄCZNIE: 159.137,29 zł**

W zakresie armatury wodno – pianowej oraz wyposażenia w sprzęt ratowniczo - gaśniczy:

1. Węże tłoczne W 75 – 21 szt.	– 9.409,00 zł
2. Węże tłoczne W 52 – 15 szt.	– 4.980,00 zł
3. Węże tłoczne W 110 – 5 szt.	– 2.785,95 zł
4. Węże tłoczne W 42 – 15 szt.	– 6.106,05 zł



- |                                      |                |
|--------------------------------------|----------------|
| 5. Wyposażenie samochodu Ford Ranger | – 13.630,00 zł |
| 6. Radiotelefon Motorola – 8 szt.    | – 26.000,00 zł |
| 7. Latarka – 12 szt.                 | – 5.400,00 zł  |
| 8. Monitor skażeń – 1 szt.           | – 4.870,80 zł  |
| 9. Aparat powietrzny – 2 szt.        | – 11.451,30 zł |
| 10. Halligan dielektryczny – 1 szt   | – 1.350,00 zł  |
| 11. Zestaw PSP R1 – 1 kpl.           | – 4.350,00 zł  |

**ŁĄCZNIE: 90.331,10 zł**

W zakresie zakupu środków gaśniczych oraz sorbentów i dyspergentów:

- |                                  |               |
|----------------------------------|---------------|
| 1. Sorbent – 1000 kg             | – 3.690,00 zł |
| 2. Dyspergent – 150 l.           | – 2.146,35 zł |
| 3. Środek pianotwórczy – 1000 kg | – 8.610,00 zł |

**ŁĄCZNIE: 14.446,35 zł**

W zakresie sprzętu kwatermistrzowsko – technicznego zakupiono:

- |                                |               |
|--------------------------------|---------------|
| 1. Ekspres do kawy – 1 szt.    | – 2.976,60 zł |
| 2. Klimatyzator – 1 szt.       | – 1.480,00 zł |
| 3. Roll Up – 1 szt.            | – 701,10 zł   |
| 4. Krzesło biurowe - 4 szt.    | – 2.100,00 zł |
| 5. Witryna chłodnicza – 1 szt. | – 2.699,00 zł |

**ŁĄCZNIE: 9.956,70 zł**

Otrzymano z Komendy Głównej Państwowej Straży Pożarnej w Warszawie:

- |                                     |                 |
|-------------------------------------|-----------------|
| 1. Samochód SLRr Ford Ranger 1 szt. | – 340.341,00 zł |
|-------------------------------------|-----------------|

**ŁĄCZNIE: 340.341 zł**

Otrzymano z Komendy Wojewódzkiej Państwowej Straży pożarnej w Katowicach:

- |   |                   |
|---|-------------------|
| 1. Samochód ratowniczo gaśniczy Scania GCBA | – 1.663.821,00 zł |
|---|-------------------|



2. Ubrania specjalne – 8 kpl. – 33.680,10 zł

**ŁACZNIE: 1.697.503,10 zł**

Porozumieniem z firmą SK hi-tech battery materials Poland Sp. z o.o. otrzymano:

1. Rękawice do ratownictwa technicznego – 76 par. – 10.336,00 zł
2. Kombinezon GPR – 76. Szt. – 38.700,72 zł
3. Hełm lekki – 5 szt. – 2.289,03 zł
4. Bluza – 90 szt. – 15.005,70 zł
5. Urządzenie do otwierania drzwi – 1 szt. – 670,00 zł
6. Latarka do hełmów – 15 szt. – 5.287,35 zł
7. Lanca kominowa – 1 szt. – 2.750,00 zł

**ŁACZNIE: 75.038,80 zł**

Porozumieniem z firmą Amiblu Poland Sp. z o.o. otrzymano:

1. Kosiarka spalinowa – 1 szt. – **3.200,00 zł**

Otrzymano z Urzędu Miejskiego w Dąbrowie Górniczej:

1. Motopompa – 1 szt. – 5.978,00 zł
2. Opryskiwacz – 1 szt. – 2.249,01 zł

**ŁACZNIE: 8.227,01 zł**

Wzorem lat ubiegłych w 2022 r. za pośrednictwem Komendy Miejskiej Państwowej Straży Pożarnej w Dąbrowie Górniczej jednostki OSP z terenu miasta Dąbrowa Górnicza otrzymały dofinansowanie na wykonanie zadań publicznych pod tytułem:

- 1) „Zapewnienie gotowości bojowej jednostki ochrony przeciwpożarowej włączonej do krajowego systemu ratowniczo-gaśniczego”
- 2) „Przygotowanie jednostek ochotniczych straży pożarnych do działań ratowniczo-gaśniczych”
- 3) Dofinansowanie dla MDP
- 4) Dofinansowanie NFOŚiGW / WFOŚiGW.





Na zadanie „Zapewnienie gotowości bojowej jednostki ochrony przeciwpożarowej włączonej do krajowego systemu ratowniczo-gaśniczego” przedstawiały się następująco:

l.p.	Nazwa jednostki	Przyznana kwota dotacji w ramach wydatków bieżących	Przyznana kwota dotacji w ramach wydatków inwestycyjnych	Faktycznie poniesione koszty w ramach wydatków bieżących	Faktycznie poniesione koszty w ramach wydatków inwestycyjnych	Koszty pokryte z środków własnych jednostki lub innych źródeł
1	OSP Dąbrowa Górnicza-Ząbkowice	11 000,00	0	11 196,00	0	196,00
2	OSP Dąbrowa Górnicza-Tucznawa	15 474,00	0	16 100,00	0	626,00
3	OSP Dąbrowa Górnicza-Trzebieszawice	13 000,00	0	13 301,13	0	301,13
4	OSP Okradzionów	11 000,00	0	11 100,00	0	100,00
5	OSP Dąbrowa Górnicza-Łosień	0	100 000,00	0	324 608,00	224 608,00
<b>R A Z E M</b>		<b>50 474,00</b>	100 000,00	<b>51 697,13</b>	324 608,00	<b>225 831,13</b>

Łączna kwota wydatkowanych środków KSRG dotyczących tego zadania przez jednostki OSP wyniosła 376 305,13 zł. W tym na wydatki bieżące wynosiła **51 697,13 zł** a na wydatki inwestycyjne 324 608,00 zł. Należy przy tym zaznaczyć, że kwota 324 608,00 zł (dotacja KSRG - 100 000,00 zł) pochodzi z dotacji z 2021 r. a została zrealizowana w 2022 r.

Na zadanie „Przygotowanie jednostek ochotniczych straży pożarnych do działań ratowniczo-gaśniczych” przedstawiały się następująco:

l.p.	Nazwa jednostki	Przyznana kwota dotacji w ramach wydatków bieżących	Przyznana kwota dotacji w ramach wydatków inwestycyjnych	Faktycznie poniesione koszty w ramach wydatków bieżących	Faktycznie poniesione koszty w ramach wydatków inwestycyjnych	Koszty pokryte z środków własnych jednostki lub innych źródeł
1	OSP Dąbrowa	7 783,00	0	8 150,00	0	367,00



	Górnica- Łęka					
<b>R A Z E M</b>		7 783,00	<b>0</b>	8 150,00	<b>0</b>	367,00

Łączna kwota wydatkowanych środków dotyczących tego zadania przez jednostki OSP wyniosła 8 150,00 zł. Kwota dotacji MSWiA wynosiła 7 783,00 zł, natomiast pozostała kwota 367,00 zł pochodziła ze środków własnych OSP

Na zadanie „Przygotowanie jednostek ochotniczych straży pożarnych do działań ratowniczo-gaśniczych” (dotacja dla MDP) przedstawiały się następująco:

l.p.	Nazwa jednostki	Przyznana kwota dotacji w ramach wydatków bieżących	Przyznana kwota dotacji w ramach wydatków inwestycyjnych	Faktycznie poniesione koszty w ramach wydatków bieżących	Faktycznie poniesione koszty w ramach wydatków inwestycyjnych	Koszty pokryte z środków własnych jednostki lub innych źródeł
1	Dąbrowa Górnicza-Łęka	2 500,00	0	2 980,00	0	480,00
2	Dąbrowa Górnicza-Trzebieszewice	3 000,00	0	6 100,00	0	100,00
3	OSP Okradzionów	2 500,00	0	2 560,00	0	60,00
4	Dąbrowa Górnicza-Tucznawa	3 000,00	0	3 248,00	0	248,00
<b>R A Z E M</b>		<b>11 000,00</b>	<b>0</b>	<b>14 888,00</b>	<b>0</b>	<b>888,00</b>

Łączna kwota wydatkowanych środków dotyczących tego zadania przez jednostki OSP wyniosła 14 888,00 zł. Kwota 888,00 zł pochodziła ze środków własnych OSP.

#### Dofinansowanie z WFOŚiGW dla jednostek z terenu miasta:

1. OSP Dąbrowa Górnicza - Błędów – 7 500,00 zł;
2. OSP Dąbrowa Górnicza - Kuźniczka Nowa – 7 500,00 zł;
3. OSP Dąbrowa Górnicza (Łazy Błędowskie) – 6 000,00 zł;
4. OSP Ujejsce – 19 000,00 zł;
5. OSP Strzemieszyce – 11 000,00 zł;



6. OSP Dąbrowa Górnicza - Łosień – 19 000,00 zł.

**ŁĄCZNIE: 70 000,00 zł**

#### **IV. PLANY I POTRZEBY**

W 2023 roku Komenda Miejska w Dąbrowie Górniczej planuje:

- zakup średniego samochodu ratowniczo-gaśniczego. Samochód ten ma zastąpić średni samochód ratowniczo gaśniczy marki MAN.
- remont pomieszczeń magazynowych zlokalizowanych w budynku garażowo magazynowych i dostosowanie ich do obecnych potrzeb jednostki;
- remont myjni samochodowej znajdującej się w budynku warsztatowym.

#### **V. WNIOSKI**

Komenda Miejska Państwowej Straży Pożarnej w Dąbrowie Górniczej, wypełniając nałożone na nią obowiązki ustawowe, dzięki przychylności i wsparciu ze strony władz samorządowych oraz współpracujących przedsiębiorstw, firm może uznać ponownie miniony rok za rok wykorzystanych szans. Natomiast trudności z jakimi na co dzień przychodzi nam się mierzyć rekompensowane są poczuciem dobrze pełnionej służby i uznaniem w oczach zarówno ze strony władz samorządowych, jak i mieszkańców naszego miasta.