

PROGRAM FUNKCJONALNO-UŻYTKOWY

Budowa parku do kalisteniki

LOKALIZACJA : DĄBROWA GÓRNICZA - ZĄBKOWICE,
PARK TYSIĄCLECIA, UL. ARMII KRAJOWEJ
DZIAŁKA NR 1923, OBRĘB 0018 DĄBROWA GÓRNICZA

INWESTOR/ WŁAŚCICIEL OBIEKTÓW:
GMINA DĄBROWA GÓRNICZA
Z SIEDZIBĄ 41-300 DĄBROWA GÓRNICZA, UL. GRANICZNA 21

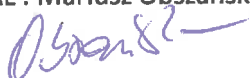
KLASYFIKACJA ROBÓT WG SŁOWNIKA CPV

71000000-8 Usługi architektoniczne, budowlane, inżynieryjne i kontrolne
45111200-0 Roboty w zakresie przygotowania terenu pod budowę i roboty ziemne
45112720-8 Roboty w zakresie kształtowania terenów sportowych i rekreacyjnych

SPIS TREŚCI:

A. CZĘŚĆ OPISOWA	
1. OPIS OGÓLNY PRZEDMIOTU ZAMÓWIENIA	2
1.1. WIELKOŚĆ OBIEKTÓW , ZAKRES ROBÓT BUDOWLANYCH	2
1.2. AKTUALNE UWARUNKOWANIA WYKONANIA PRZEDMIOTU ZAMÓWIENIA	2
1.3. WŁAŚCIWOŚCI FUNKCJONALNO – UŻYTKOWE	4
2. WYMAGANIA ZAMAWIAJĄCEGO W STOSUNKU DO PRZEDMIOTU ZAMÓWIENIA	4
2.1. WYMAGANIA OGÓLNE	4
2.2. WARUNKI WYKONANIA I ODBIORU	5
B. CZĘŚĆ INFORMACYJNA	
3. DODATKOWE WYTYCZNE I UWARUNKOWANIA	6
4. ZAŁĄCZNIKI	6

OPRACOWAŁ : Mariusz Obszański



A. CZĘŚĆ OPISOWA

1. OPIS OGÓLNY PRZEDMIOTU ZAMÓWIENIA

Przedmiotem zamówienia jest wykonanie niezbędnej dokumentacji budowlanej, uzyskanie w imieniu Zamawiającego wymaganych zgód i pozwoleń oraz wykonanie robót budowlanych, obejmujących wykonanie „parku do kalisteniki” poprzez montaż urządzeń do treningu oraz nawierzchni bezpiecznej. W zakres prac wchodzi ponadto wywóz i utylizacja gruzu i innych elementów z rozbiórki oraz uporządkowanie terenu.

1.1 WIELKOŚĆ OBIEKTÓW , ZAKRES ROBÓT

Zakres prac budowlanych:

- rozbiórka obrzeża żelbetowego [m³] = $0,20 \times 0,8 \times (11,0 \times 2 + 7,0 \times 2) \approx 6,0$ m³ wraz z wywozem gruzu
- zdjęcie darni [m²] = $8,0 \times 12,0 = 96,0$ m²
- niwelacja terenu i zagęszczenie podłoża [m²] = $8,0 \times 12,0 = 96,0$ m²
- dostawa i montaż urządzeń do treningu ulicznego
- humusowanie [m³] = $96,0 \times 0,05 = 5,0$ m³
- ułożenie płyt przerostowych wraz z posianiem trawy [m²]*

*) - wymiar zależny od rozmiarów strefy bezpieczeństwa zestawu (określi wykonawca)

1.2 AKTUALNE UWARUNKOWANIA WYKONANIA PRZEDMIOTU ZAMÓWIENIA

1.2.1 USYTUOWANIE OBIEKTU

Planowane umiejscowienie urządzeń do treningu ulicznego (kalisteniki) pokazano na mapie sytuacyjnej (załącznik nr 4.1) Montaż urządzeń i nawierzchni wymagać będzie wcześniejszej rozbiórki betonowego obrzeża oraz niwelacji terenu – zgodnie z pkt. 1.1.

Uwaga : ze względu na usytuowanie projektowanego zamierzenia na terenie parkowym brak jest możliwości wprowadzenia ciężkiego sprzętu do prac rozbiórkowych , ziemnych i wewnętrznego transportu co należy uwzględnić w kalkulacji ceny wykonania zamówienia. Wykonawca zobowiązany jest naprawić lub odtworzyć uszkodzoną, w wyniku prowadzonych prac, nawierzchnię alejek i trawników.

1.2.2 UZBROJENIE TERENU

Zgodnie z wiedzą Zamawiającego w miejscu planowanego montażu urządzeń brak jest urządzeń podziemnych i uzbrojenia terenu. Fakt ten należy zweryfikować w trakcie opracowywania dokumentacji budowlanej.

1.2.3 ZIELEŃ

W miejscu planowanego montażu urządzeń nie występuje kolizja z istniejącą zielenią wysoką lub niską. Jednak z uwagi na teren parkowy należy przy organizacji prac uwzględnić sposoby i konieczność ochrony drzew i ewentualnego odtworzenia trawników lub nasadzeń.

1.2.4 KOMUNIKACJA

Dojazd do obiektu możliwy jest bezpośrednio z drogi publicznej – od ul. Armii Krajowej.

1.2.5 UWARUNKOWANIA TERENOWO – PRAWNE

Działka, na której planowana jest realizacja prac stanowi własność gminy Dąbrowa Górnicza. Przewidziane usytuowanie obiektu spełnia warunki rozporządzenia, dotyczące odległości obiektów rekreacyjnych od drogi publicznej.

W przypadku konieczności ingerencji poza wymienionym obszarem należy dokonać odpowiednich uzgodnień na etapie opracowywania dokumentacji.

1.3 WŁAŚCIWOŚCI FUNKCJONALNO – UŻYTKOWE

W skład zestawu do treningu wchodzi co najmniej następujące urządzenia:

1. Poręczne równoległe, wysokie $h=120-140\text{cm}$ – zestaw potrójny
2. Wieża kalisteniczna – cztery drążki na poziomie 1,90 do 2,2m
3. Drążki do podciągania – 2 szt
3. Drabinka pozioma, $h=2,40\text{m}$, ok. $1.2\text{m} \times 2,0\text{m}$
4. Drabinka pionowa, $h=2,40\text{m}$ szerokość ok. $1,2\text{m}$
5. Poręczne niskie .
6. Tablica informacyjna zawierająca informacje porządkowe oraz przykłady ćwiczeń.

Jako słupy nośne dopuszcza się :

- rury stalowe o przekroju okrągłym min. $\phi 88 \times 3,6\text{mm}$ lub kwadratowym min. $100 \times 100 \times 3,1\text{mm}$;
- elementy drewniane o przekroju min. $140 \times 140\text{ mm}$.

Wszystkie rury koliste – drążki, drabinki, użyte do produkcji muszą mieć średnicę min. $33,0\text{ mm}$ i grubość ścianki min. $3,1\text{ mm}$. Dopuszcza się stosowanie rur o średnicy $26,9\text{ mm}$ na długości nie większej niż $1,4\text{ m}$. Poręczne równoległe, przekrój min. $48,0\text{mm}$.

Zabezpieczenie antykorozyjne przez ocynkowanie ogniowe. Słupy malowane proszkowo na kolor żółty – RAL 1021 lub czarny RAL 9005.

Wszystkie łączenia rur muszą być wykonane w sposób uniemożliwiający wystawianie ostrych krawędzi. Dopuszcza się łączenie poszczególnych modułów przy użyciu czopów rurowych oraz śrub o średnicy nie mniejszej niż 10 mm .

Wszystkie śruby muszą być zabezpieczone zaślepkami polimerowymi.

Wszystkie słupy i rury muszą być zaślepienie w sposób uniemożliwiający dostęp wilgoci do ich wnętrza.

Wszystkie ostre krawędzie muszą być zaokrąglone promieniem minimalnym 3 mm .

Urządzenia muszą zostać przymocowane do podłoża poprzez zakotwienie w fundamentach betonowych, posadowionych minimum $0,8\text{ m}$ poniżej poziomu gruntu. Góra fundamentu poniżej 25cm od poziomu wykończonej nawierzchni.

Każde z urządzeń przystosowane do obciążenia min. 120 kg .

Maksymalna wysokość upadku (hic) dla urządzeń – nie może przekroczyć $2,40\text{m}$.

Wymagane jest takie usytuowanie urządzeń zestawu aby całkowita strefa bezpieczeństwa zawierała się w prostokącie ograniczonym wymiarami: **$8,0\text{m} \times 12,0\text{m}$** . Wymagane jest przedstawienie w ofercie Wykonawcy planu usytuowania urządzeń wraz z wymiarami.

2. WYMAGANIA ZAMAWIAJĄCEGO W STOSUNKU DO PRZEDMIOTU ZAMÓWIENIA

2.1 WYMAGANIA OGÓLNE

W wyniku realizacji przedmiotu zamówienia Zamawiający wymaga:

- a) Opracowania dokumentacji projektowej w zakresie niezbędnym do uzyskania wszystkich wymaganych uzgodnień, zezwoleń i decyzji umożliwiających realizację planowanych robót. Formę, zakres opracowań i ilość egzemplarzy dokumentacji należy dostosować do obowiązujących wymagań, wynikających z przepisów prawa oraz wymogów odpowiednich organów i instytucji.
- b) Uzyskania opinii, uzgodnień, pozwoleń i prawomocnych decyzji wymaganych obowiązującymi przepisami w tym zgłoszenia robót budowlanych.
- c) Wykonania robót budowlanych/rozbiórkowych i towarzyszących dla zakresu opisanego w pkt. 1.1 w oparciu o opracowaną i zatwierdzoną przez Zamawiającego Dokumentację Projektową

- d) Przygotowania kompletnej dokumentacji powykonawczej i innej, niezbędnej do aktualizacji informacji o terenie oraz aktualizacji danych w zasobie geodezyjnym;
- e) Wszystkie realizowane w ramach zamówienia prace w tym: opracowywane projekty, wykonywane roboty, dostarczane materiały winny być zgodne z wymaganiami niniejszego PFU i Specyfikacji Istotnych Warunków Zamówienia (SIWZ).
- f) Wykonawca składający ofertę winien uwzględnić w swojej cenie ryczałtowej również prace i roboty towarzyszące, które nie zostały wyszczególnione w wymaganiach Zamawiającego i opisie, lecz są niezbędne dla zapewnienia poprawnego wykonania zadania, spełnienia wymogów niniejszego PFU oraz przepisów prawa.

2.2 WARUNKI WYKONANIA I ODBIORU

Zamawiający wymaga aby teren budowy był ogrodzony i zabezpieczony przed wejściem na ten teren osób nieupoważnionych oraz oznakowany za pomocą tablic ostrzegawczych; ogrodzenie terenu budowy nie może stwarzać zagrożenia dla ludzi.

W toku realizacji prac istniejące drogi komunikacyjne powinny być przejezdne a ewentualne czasowe ograniczenie ich przejezdności należy realizować zgodnie z odpowiednimi przepisami w tym zakresie.

Należy wygrodzić, właściwie zabezpieczyć i oznakować strefy niebezpieczne w sposób uniemożliwiający dostęp osobom postronnym.

Zamawiający wymaga zapewnienia pracownikom Wykonawcy urządzeń higienicznosanitarnych, stosownie do liczby osób zatrudnionych przy realizacji robót budowlanych.

Właściwe zagospodarowanie, utrzymanie i ochrona terenu budowy jest obowiązkiem wykonawcy. Koszty zagospodarowania, utrzymania, ochrony i ubezpieczenia terenu budowy winny być uwzględnione w ryczałtowej cenie ofertowej.

Uwaga: w ramach zamówienia Wykonawca będzie zobowiązany uzyskać certyfikat zgodności z normą PN-EN 16630:2015 na zamontowany zestaw urządzeń przed ostatecznym odbiorem technicznym zadania.

2.3 OCHRONA ŚRODOWISKA PODCZAS WYKONYWANIA ROBÓT.

Wykonawca w czasie trwania prac rozbiórkowych winien zapewnić właściwe warunki dla ochrony środowiska naturalnego, w tym ochrony nieruchomości sąsiednich a w szczególności w zakresie:

- ograniczenia emisji hałasu,
- ograniczenia wydzielania szkodliwych substancji do atmosfery,
- nie dopuszczenie do zanieczyszczenia lub skażenia wód podziemnych,
- nie dopuszczenie do zanieczyszczania nawierzchni ulic i innych dróg dojazdowych przez pojazdy wyjeżdżające z terenu budowy,
- ochrony istniejącej zieleni.

2.4 WYMAGANIA DOTYCZĄCE ROBÓT BUDOWLANYCH

Prace budowlane/rozbiórkowe należy przygotować, organizować i prowadzić zgodnie z opracowaną dokumentacją techniczną, ogólnymi przepisami w tym zakresie w szczególności z przepisami BHP i Ppoż.

W ramach realizacji zamówienia Wykonawca zapewni objęcie kierownictwa budowy przez osoby posiadające wymagane uprawnienia budowlane i mogące wykonywać samodzielne funkcje techniczne w budownictwie, po uzyskaniu zatwierdzenia przez Zamawiającego.

Roboty będą realizowane zgodnie z opracowanym projektem i innymi wymogami wynikającymi z niniejszego Programu Funkcjonalno-Użytkowego.

Wymagany jest ciągły nadzór kadry technicznej Wykonawcy nad prowadzonymi robotami.

2.5 NIWELACJA TERENU

Istniejące wykopy po rozbiórce należy zasypać gruntem z wykopów, zagęszczanym mechanicznie a ewentualne brakujące objętości uzupełnić gruntem dowiezionym przez Wykonawcę. Po zasypaniu

wykopów teren należy zniwelować do istniejącej rzędnej terenu przyległego, występującego w granicach działki.

2.6 ODBIÓR ROBÓT

Roboty podlegają następującym etapom odbioru:

- Odbiór robót zanikających i ulegających zakryciu
- Odbiór końcowy

Odbiór robót zanikających i ulegających zakryciu w tym wykonanie fundamentowania urządzeń, będzie dokonany w czasie umożliwiającym wykonanie ewentualnych korekt i poprawek bez hamowania ogólnego postępu robót. Odbioru dokonuje Inspektor Nadzoru Inwestorskiego . Gotowość danej części robót do odbioru zgłasza Wykonawca .

Odbiór będzie przeprowadzony niezwłocznie, nie później jednak niż w ciągu dwóch dni roboczych od daty zgłoszenia. Jakość i ilość robót ulegających zakryciu ocenia Inspektor Nadzoru Inwestorskiego na podstawie oceny wizualnej i pomiarów w konfrontacji z dokumentacją projektową , ST i uprzednimi ustaleniami.

Odbiór końcowy robót polega na finalnej ocenie ilości i jakości wykonywanych robót i ich zgodności z umową, dokumentacją techniczną, ST, wydanymi decyzjami, zgodności z przepisami technicznymi i zasadami sztuki budowlanej. Całkowite zakończenie robót oraz gotowość do odbioru końcowego będzie stwierdzone przez Wykonawcę z jednoczesnym pisemnym powiadomieniu Inspektora Nadzoru Inwestorskiego oraz Zamawiającego.

Odbiór końcowy robót rozpocznie się w terminie do 7 dni, licząc od dnia zakończenia robót i przyjęcia dokumentów odbiorowych. Odbioru końcowego dokona komisja wyznaczona przez Zamawiającego w obecności Inspektora Nadzoru Inwestorskiego i Wykonawcy. Komisja odbierająca roboty dokona ich oceny jakościowej na podstawie przedłożonych dokumentów, wyników badań i pomiarów, ocenie wizualnej, dokumentacji powykonawczej.

B. CZĘŚĆ INFORMACYJNA

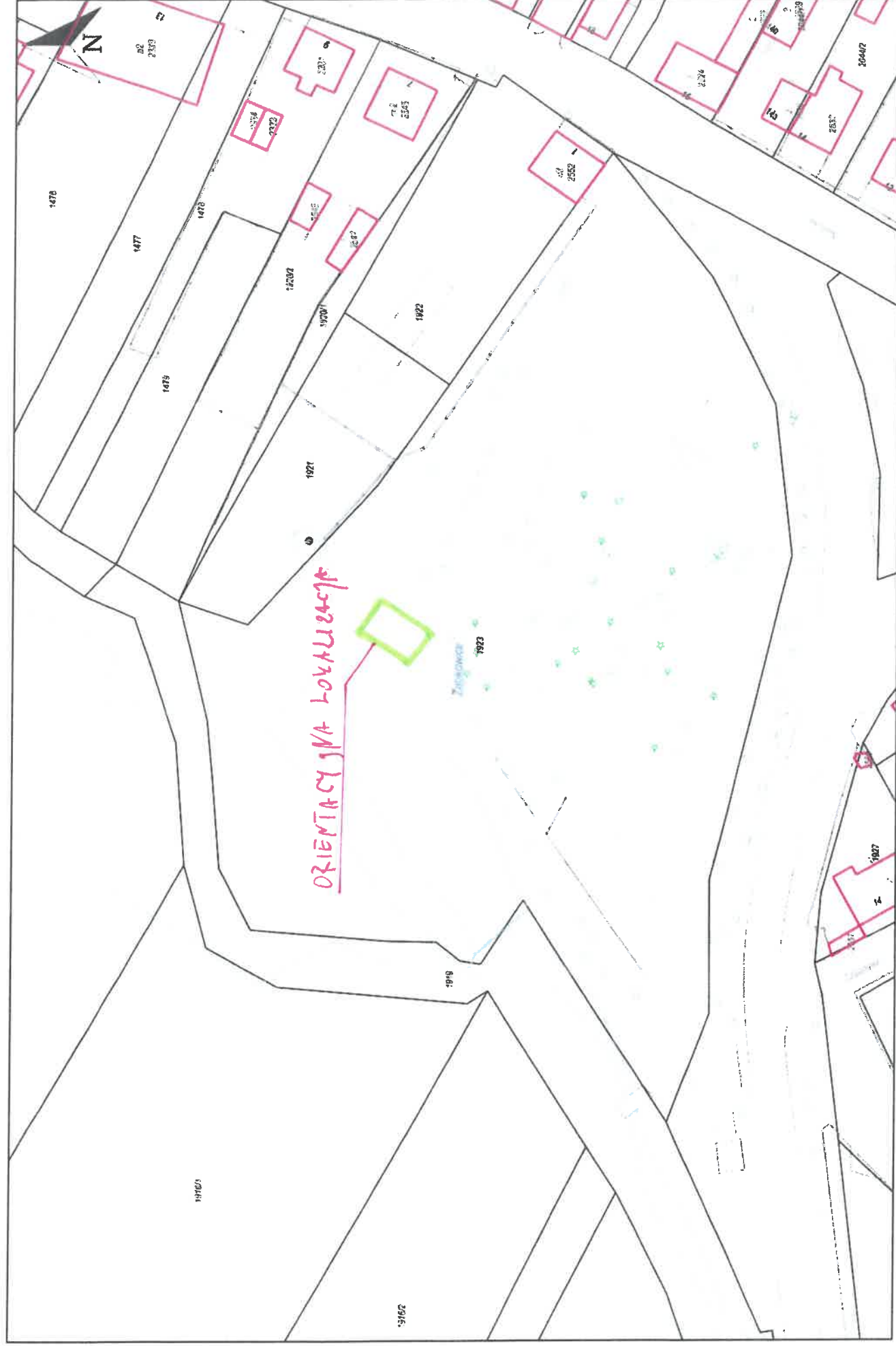
3. DODATKOWE WYTYCZNE I UWARUNKOWANIA

3.1 Zamawiający zaleca, aby Wykonawca przed złożeniem oferty, dokonał wizji lokalnej terenu.

3.2 Wykonawca będzie odpowiedzialny za ochronę terenu robót i za wszelkie materiały i urządzenia używane do robót od daty rozpoczęcia do daty zakończenia robót. Po zakończeniu realizacji inwestycji Wykonawca zobowiązany jest do uporządkowania budowy oraz terenów przyległych i przywrócenia ich do stanu pierwotnego. W przypadku uszkodzenia sieci, instalacji i urządzeń Wykonawca bezzwłocznie powiadomi Zamawiającego i zainteresowane strony oraz będzie z nimi współpracował dostarczając wszelkiej pomocy potrzebnej przy dokonywaniu napraw. Wykonawca będzie odpowiadał za wszelkie wyniki z jego działania szkody.

4. ZAŁĄCZNIKI

4.1 Mapa sytuacyjna





Wydruk w skali 1:1000

Udostępniane informacje nie są dokumentami w postępowaniach administracyjnych i innych. Materiały zawierające informacje z powiatowego zasobu geodezyjnego i kartograficznego (w tym dane z operatu ewidencji gruntów i budynków UM Dąbrowa Górnicza) należy zamawiać w Wydziale Geodezji i Kartografii. Dokumenty zawierające inne informacje przetwarzane w Wewnętrznym Portalu Mapowym należy zamawiać w wydziałach merytorycznych, odpowiedzialnych za aktualizację tych danych.

Wydruk z systemu WebEWID

Sporządził: Radosław Urgacz

