

Uchwała Nr
Rady Miejskiej w Dąbrowie Górniczej

z dnia 2020 r.

w sprawie wyznaczenia obszaru i granic aglomeracji Dąbrowa Górnicza

Na podstawie art. 87 ust. 1 i 4 ustawy z dnia 20 lipca 2017 r. Prawo wodne (tj. Dz. U. z 2020 r. poz. 310 z późn. zm.) oraz w związku § 3 i 4 Rozporządzenia Ministra Gospodarki Morskiej i Żeglugi Śródlądowej z dnia 27 lipca 2018 r. w sprawie sposobu wyznaczania obszarów i granic aglomeracji (tj. Dz. U. z 2018 r. poz. 1586), po uzgodnieniu z Dyrektorem Zarządu Zlewni oraz Regionalnym Dyrektorem Ochrony Środowiska, na wniosek Prezydenta Miasta

Rada Miejska w Dąbrowie Górniczej uchwala:

§ 1. Wyznacza się obszar i granice aglomeracji Dąbrowa Górnicza o równoważnej liczbie mieszkańców wynoszącej 129 798 RLM, z oczyszczalnią ścieków komunalnych „Centrum” w Dąbrowie Górniczej, obejmującą gminę Dąbrowa Górnicza i fragmenty gmin Będzin oraz Sosnowiec.

§ 2. Integralną częścią niniejszej uchwały jest część opisowa zawierająca charakterystykę aglomeracji, stanowiąca załącznik nr 1 do uchwały oraz część graficzna zawierająca mapę aglomeracji, stanowiąca załącznik nr 2 do uchwały.

§ 3. Wykonanie uchwały powierza się Prezydentowi Miasta Dąbrowa Górnicza.

§ 4. Uchwała wchodzi w życie po upływie 14 dni od dnia ogłoszenia w Dzienniku Urzędowym Województwa Śląskiego.¹⁾

Przewodnicząca Rady Miejskiej
w Dąbrowie Górniczej

Agnieszka Pasternak

¹⁾ Niniejsza uchwała była poprzedzona Uchwałą nr V/10/17/15 Sejmiku Województwa Śląskiego z dnia 22 czerwca 2015 r. w sprawie wyznaczenia Aglomeracji Dąbrowa Górnicza (Dz. Urz. Woj. Śl. z dnia 2 lipca 2015 r., poz. 3540), zmienioną Uchwałą nr XV/225/2019 Rady Miejskiej w Dąbrowie Górniczej z dnia 23 października 2019 r. w sprawie zmiany aglomeracji Dąbrowa Górnicza (Dz. Urz. Woj. Śl. z dnia 25 października 2019 r., poz. 7060), która traci moc z dniem wejścia w życie niniejszej uchwały zgodnie z art. 565 ust. 2 ustawy z dnia 20 lipca 2017 r. Prawo Wodne (tj. Dz. U. z 2020 r. poz. 310 z późn. zm.).

Część opisowa uchwały.

1. Podstawowe informacje na temat aglomeracji:

- nazwa aglomeracji: Dąbrowa Górnicza;
- poprzednia uchwała wyznaczająca aglomerację: Uchwała nr V/10/17/15 Sejmiku Województwa Śląskiego z dnia 22 czerwca 2015 r. w sprawie wyznaczenia Aglomeracji Dąbrowa Górnicza (Dz. Urz. Woj. Śl. z dnia 2 lipca 2015 r., poz. 3540), zmieniona Uchwałą nr XV/225/2019 Rady Miejskiej w Dąbrowie Górniczej z dnia 23 października 2019 r. w sprawie zmiany aglomeracji Dąbrowa Górnicza (Dz. Urz. Woj. Śl. z dnia 25 października 2019 r., poz. 7060);
- wielkość RLM aglomeracji zgodnie z poprzednią uchwałą: 138 728 RLM;
- aktualna wielkość RLM aglomeracji: 129 798 RLM;
- gmina wiodąca w aglomeracji: Dąbrowa Górnicza;
- gminy w aglomeracji: część gminy Będzin, część gminy Sosnowiec;
- nazwa gminy, w której zlokalizowana jest oczyszczalnia ścieków: Dąbrowa Górnicza.

2. Uzasadnienie zmiany obszaru, granic i RLM aglomeracji.

W trakcie przeglądu obszaru i granic aglomeracji Dąbrowa Górnicza, zgodnie z art. 92 ustawy z dnia 20 lipca 2017 r. Prawo wodne, stwierdzono konieczność dokonania następujących zmian w zakresie obszaru i granic aglomeracji oraz w zakresie Równoważnej Liczby Mieszkańców:

- korekta granic spowodowana włączeniem obszarów z kanalizacją ciężącą do oczyszczalni „Centrum” w Dąbrowie Górniczej, tj. terenów na obszarze gminy Dąbrowa Górnicza, terenów na obszarze gminy Będzin w rejonie ul. Wolskiej oraz terenów na obszarze gminy Sosnowiec w rejonie ul. Komuny Paryskiej, Kantora-Mirskiego i Starościńskiej;
- wyłączenie z obszaru aglomeracji terenu dzielnicy Zielona w Będzinie, z którego całość ścieków, w wyniku zrealizowanej modernizacji przepompowni ścieków, jest aktualnie odprowadzana do oczyszczalni ścieków w Będzinie;
- wyłączenie z obszaru aglomeracji odcinka ul. Strzemieszyckiej (od skrzyżowania z ul. Szklanych Domów do granicy ze Sławkowem), dzielnic: Ujejsce, Tucznawa, Bugaj i Sikorka, na których terenach, po uaktualnieniu danych meldunkowych i uwzględnieniu niekorzystnych warunków terenowych, wskaźnik koncentracji nie osiąga wymaganego poziomu. W związku z powyższym przedmiotowe obszary nie spełniają kryteriów wymaganych dla uwzględnienia ich w aglomeracji. Dodatkowo gmina Dąbrowa Górnicza nie ma ujętej budowy kanalizacji sanitarnej na przedmiotowych obszarach w planach inwestycyjnych.

Wyliczone wskaźniki koncentracji dla ulicy Strzemieszyckiej (od skrzyżowania z ul. Szklanych Domów do granicy ze Sławkowem) oraz dzielnic: Ujejsce, Tucznawa, Bugaj i Sikorka są następujące:

- odcinek ul. Strzemieszyckiej (od skrzyżowania z ul. Szklanych Domów do granicy ze Sławkowem) – wskaźnik koncentracji wynosi 118,97 mieszkańców na 1 km planowanej sieci [Mk/km sieci], przy wymaganej wartości 120 [Mk/km sieci];
 - dzielnica Ujejsce – wskaźnik koncentracji wynosi 106,86 mieszkańców na 1 km planowanej sieci [Mk/km sieci], przy wymaganej wartości 120 [Mk/km sieci];
 - dzielnice Tucznawa, Bugaj i Sikorka - wskaźnik koncentracji wynosi 87,88 mieszkańców na 1 km planowanej sieci [Mk/km sieci], przy wymaganej wartości 90 [Mk/km sieci];
- uaktualnienie RLM w zakresie stałych mieszkańców aglomeracji, osób czasowo przebywających w aglomeracji i ścieków przemysłowych, ze względu na zmiany obszaru i granic aglomeracji, zmiany koncentracji zaludnienia oraz zmiany wielkości ładunku ścieków przemysłowych pochodzących z przedsiębiorstw oraz działalności handlowej, usługowej, transportowej i składowej.

Ścieki sanitarne z obszarów nieskanalizowanych, które zostały wyłączone z obszaru aglomeracji Dąbrowa Górnicza są odprowadzane do szczelnych zbiorników bezodpływowych objętych zewidencjonowanym systemem wywozu nieczystości ciekłych oraz oczyszczane w przydomowych oczyszczalniach ścieków, które zapewniają poziom oczyszczania ścieków bytowych wprowadzanych do wód lub do ziemi, zgodny z załącznikiem nr 2 do Rozporządzenie Ministra Gospodarki Morskiej i Żeglugi Śródlądowej z dnia 12 lipca 2019 r. w sprawie substancji szczególnie szkodliwych dla środowiska wodnego oraz warunków, jakie należy spełnić przy wprowadzaniu do wód lub do ziemi ścieków, a także przy odprowadzaniu wód opadowych lub roztopowych do wód lub do urządzeń wodnych (tj. Dz. U. z 2019 r. poz. 1311).

3. Informacja o długości i rodzaju istniejącej sieci kanalizacyjnej lub planowanej do budowy sieci kanalizacyjnej, liczbie stałych mieszkańców aglomeracji, liczbie osób czasowo przebywających w aglomeracji oraz przemyśle obsługiwany przez sieć kanalizacyjną lub planowaną do budowy sieć kanalizacyjną oraz oczyszczalnię ścieków, a także o wskaźnikach koncentracji.

3.1. Informacje o istniejącej sieci kanalizacyjnej.

Lp.	Istniejąca kanalizacja	Długość [km]	RLM korzystających z istniejącej kanalizacji				Uwagi
			Mieszkańcy [RLM]	Osoby czasowo przebywające na terenie aglomeracji [RLM]	Przemysł [RLM]	Ogółem kol. 4+5+6 [RLM]	
1	2	3	4	5	6	7	8
DĄBROWA GÓRNICZA							
2	Sanitarna grawitacyjna	242,2	98 691	663	28 716	128 070	—
3	Sanitarna tłoczna	31,6					
4	Ogólnospławna grawitacyjna	27,9					
5	Ogólnospławna tłoczna	0					
6	Razem	301,7	98 691	663	28 716	128 070	
BĘDZIN							
7	Sanitarna grawitacyjna	0	120	0	0	120	Na terenie Będzina znajdują się jedynie przyłącza kanaliz.
8	Sanitarna tłoczna	0					
9	Ogólnospławna grawitacyjna	0					
10	Ogólnospławna tłoczna	0					
11	Razem	0	120	0	0	120	
SOSNOWIEC							
12	Sanitarna grawitacyjna	0	33	0	0	33	Na terenie Sosnowca znajdują się jedynie przyłącza kanaliz.
13	Sanitarna tłoczna	0					
14	Ogólnospławna grawitacyjna	0					
15	Ogólnospławna tłoczna	0					
16	Razem	0	33	0	0	33	
CAŁA AGLOMERACJA DĄBROWA GÓRNICZA							
17	Sanitarna grawitacyjna	242,2	98 844	663	28 716	128 223	—
18	Sanitarna tłoczna	31,6					
19	Ogólnospławna grawitacyjna	27,9					
20	Ogólnospławna tłoczna	0					
21	RAZEM	301,7	98 844	663	28 716	128 223	

3.2. Informacje o planowanej do budowy sieci kanalizacyjnej.

Lp.	Kanalizacja planowana do wykonania	Długość [km]	RLM planowanych do przyłączenia				Wskaźnik koncentracji [Mk/km sieci]
			Mieszkańcy [RLM]	Osoby czasowo przebywające na terenie aglomeracji [RLM]	Przemysł [RLM]	Ogółem kol. 4+5+6 [RLM]	
1	2	3	4	5	6	7	8
DĄBROWA GÓRNICZA							
2	Sanitarna grawitacyjna	1,45	320	0	0	320	220,69
3	Sanitarna tłoczna						
4	Ogólnospławna grawitacyjna						
5	Ogólnospławna tłoczna						
6	RAZEM aglomeracja	1,45	320	0	0	320	

Nie jest planowane przyłączenie zakładów przemysłowych ani zarejestrowanych miejsc noclegowych do planowanej do budowy sieci kanalizacyjnej.

3.3. Informacje o sieci kanalizacyjnej po wybudowaniu planowanej kanalizacji.

Lp.	Kanalizacja istniejąca i planowana	Długość [km]	RLM korzystających z kanalizacji po wybudowaniu planowanej kanalizacji				Uwagi
			Mieszkańcy [RLM]	Osoby czasowo przebywające na terenie aglomeracji [RLM]	Przemysł [RLM]	Ogółem kol. 4+5+6 [RLM]	
1	2	3	4	5	6	7	8
DĄBROWA GÓRNICZA							
2	Sanitarna grawitacyjna	243,65	99 011	663	28 716	128 390	–
3	Sanitarna tłoczna	31,6					
4	Ogólnospławna grawitacyjna	27,9					
5	Ogólnospławna tłoczna	0					
6	Razem	303,15	99 011	663	28 716	128 390	
BĘDZIN							
7	Sanitarna grawitacyjna	0	120	0	0	120	Na terenie Będzina znajdują się jedynie przyłącza kanaliz.
8	Sanitarna tłoczna	0					
9	Ogólnospławna grawitacyjna	0					
10	Ogólnospławna tłoczna	0					
11	Razem	0	120	0	0	120	
SOSNOWIEC							
12	Sanitarna grawitacyjna	0	33	0	0	33	Na terenie Sosnowca znajdują się jedynie przyłącza kanaliz.
13	Sanitarna tłoczna	0					
14	Ogólnospławna grawitacyjna	0					
15	Ogólnospławna tłoczna	0					
16	Razem	0	33	0	0	33	
CAŁA AGLOMERACJA DĄBROWA GÓRNICZA							
17	Sanitarna grawitacyjna	243,65	99 164	663	28 716	128 543	–
18	Sanitarna tłoczna	31,6					
19	Ogólnospławna grawitacyjna	27,9					
20	Ogólnospławna tłoczna	0					
21	RAZEM	303,15	99 164	663	28 716	128 543	

4. Informacja o istniejącej oczyszczalni ścieków.

Na terenie aglomeracji Dąbrowa Górnicza funkcjonuje jedna komunalna oczyszczalnia ścieków „Centrum” eksploatowana przez Dąbrowskie Wodociągi Sp. z o.o.:

- lokalizacja: ul. Powstańców 13, 41-300 Dąbrowa Górnicza;
- dane kontaktowe: 32 639 51 44, sekretariat@dabrowskie-wodociagi.pl;
- pozwolenie wodnoprawne na odprowadzenie ścieków z oczyszczalni do środowiska: Decyzja pozwolenie wodnoprawne wydane dnia 30.10.2013 r. przez Marszałka Województwa Śląskiego, znak 2327/OS/2013 obowiązujące do dnia 30.10.2023 r. Do Decyzji tej została wprowadzona zmiana Decyzją zmieniającą z dnia 06.07.2017 r. przez Marszałka Województwa Śląskiego Decyzja znak 2290/OS/2017;
- wielkość oczyszczalni ścieków wyrażona w RLM tj. maksymalny RLM projektowy 242 030;
- przepustowość oczyszczalni ścieków:
 - średnia wartość mierzonego przepływu ścieków oczyszczonych w roku 2020 r. z okresu od stycznia do września [m³/d]: 17 857;
 - maksymalna dobowa określona pozwoleniem wodnoprawnym [m³/d]: 61 000;
 - maksymalna roczna określona pozwoleniem wodnoprawnym [m³/rok]: 9 125 000;
- projektowa wydajność oczyszczalni ścieków: 61 000 m³/d;
- przewidywane średnie obciążenie oczyszczalni po zrealizowaniu planowanego zakresu sieci kanalizacji sanitarnej [m³/d]: 25 027,8 m³/d;
- odbiornik ścieków oczyszczonych zgodnie z pozwoleniem wodnoprawnym: rzeka Pogoria - kod jednolitej części wód RW20000212589; rejon wodny Małej Wisły, dorzecze Wisły;
- oczyszczalnia posiada dwa wyloty ścieków oczyszczonych do wód, oznaczone są jako W1 i W2. Maksymalna ilość ścieków określona dla wylotu W1: 50 000 m³/d; dla wylotu W2: 25 000 m³/d. Poszczególnymi wylotami mogą być odprowadzane ścieki w zależności od ilości pracujących osadników wtórnych;
- kilometrąz miejsca odprowadzania ścieków oczyszczonych: wylot W1 km 1+920, wylot W2 km 1+580;
- współrzędne geograficzne wylotu: wylot W1: N 50° 20' 01,2" ; E 19° 10' 24,6", wylot W2: N 50° 19' 57,6" ; E 19° 10' 09,1";
- typ oczyszczalni ścieków: PUB1 - oczyszczalnia biologiczna z podwyższonym usuwaniem związków azotu (N), fosforu (P) spełniająca standardy odprowadzanych ścieków dla aglomeracji $\geq 100\,000$ RLM;
- podstawowe informacje na temat zamierzeń inwestycyjnych z zakresu budowy, rozbudowy lub modernizacji oczyszczalni ścieków: oczyszczalnia nie wymaga inwestycji z zakresu budowy, rozbudowy lub modernizacji;
- wartości wskaźników zanieczyszczeń ścieków surowych i ścieków oczyszczonych:

Wartości wskaźników zanieczyszczeń ścieków surowych		
Wskaźnik	Wartość (średnioroczna z pomiarów)	Uwagi
1	2	3
BZT ₅ [mgO ₂ /l]	380,8	
ChZT _{Cr} [mgO ₂ /l]	871,5	
Zawiesina ogólna [mg/l]	440	
Fosfor ogólny [mgPog/l]	11,1	
Azot ogólny [mgNog/l]	80,5	
Wartości wskaźników lub % redukcji zanieczyszczeń ścieków oczyszczonych		
Wskaźnik	Dopuszczalne stężenia zanieczyszczeń zgodnie z pozwoleniem wodnoprawnym [g/m ³]	Wartość (średnioroczna z pomiarów)
1	2	3
BZT ₅ [mgO ₂ /l]	15	5,4
ChZT _{Cr} [mgO ₂ /l]	125	30,3
Zawiesina ogólna [mg/l]	35	3,8
Fosfor ogólny [mgPog/l]	1	0,7
Azot ogólny [mgNog/l]	10	7,7

5. Informacja o systemie gospodarki ściekowej.

5.1. Informacje o średniej dobowej ilości ścieków komunalnych powstających na terenie danej aglomeracji oraz ich składzie jakościowym (sieć kanalizacyjna, tabor asenizacyjny, indywidualne systemy oczyszczania ścieków).

1.	Ilość ścieków komunalnych powstających na terenie aglomeracji [m³/d]: 11 670		
2.	Wskaźnik	Wartość wskaźnika zanieczyszczeń	Uwagi
3.	1	2	3
4.	BZT ₅ [mgO ₂ /l]	563	Podane stężenia są średnią z ładunków powstających na terenie Aglomeracji
5.	ChZT _{Cr} [mgO ₂ /l]	1 484	
6.	Zawiesina ogólna [mg/l]	809	
7.	Fosfor ogólny [mgPog/l]	18	
8.	Azot ogólny [mgNog/l]	118	

5.2. Informacje o ilości i składzie jakościowym ścieków przemysłowych odprowadzanych przez zakłady do systemu kanalizacji zbiorczej.

Na terenie aglomeracji Dąbrowa Górnicza zlokalizowane są posesje, w których przedsiębiorcy prowadzą różne rodzaje działalności w tym handlową, usługową, transportową i składową oraz zakłady produkcyjne, z których ścieki odprowadzane są do systemu kanalizacji zbiorczej.

Wykaz zakładów i przedsiębiorstw produkujących największą ilość ścieków:

- Saint-Gobain Innovative Materials Polska Spółka z o.o.;
- Brembo Poland Sp. z o.o.;
- Ursa Polska Spółka z o.o.;
- ERG Spółka Akcyjna.;
- CWS-boco Polska Sp. z o.o.;
- SK Hi-Tech Battery Materials Poland Sp. z o.o.;
- Dąbrowska Fabryka Maszyn Elektrycznych "DAMEL" S.A.;
- INTER SILESIA Sp. z o.o. Sp. Komandytowa;
- NGK Ceramics Polska Sp. z o.o.;
- Pogoria Property sp. z o.o.

1.	Ilość ścieków przemysłowych odprowadzanych przez zakłady i przedsiębiorstwa do systemu kanalizacji zbiorczej [m³/d]: 2 872		
2.	Wskaźnik	Wartość wskaźnika zanieczyszczeń	Ładunek zanieczyszczeń odprowadzany w ciągu doby [g/d]
3.	1	2	3
4.	BZT ₅ [mg O ₂ /l]	600	1 722 948
5.	ChZT _{Cr} [mg O ₂ /l]	1 000	2 871 580
6.	Zawiesina ogólna [mg/l]	500	1 435 790
7.	Fosfor ogólny [mg P/l]	10	28 715
8.	Azot ogólny [mg N/l]	100	287 158

5.3. Informacje o zakładach, których podłączenie do systemu kanalizacji zbiorczej jest planowane.

Nie jest planowane przyłączenie zakładów przemysłowych do planowanej do budowy sieci kanalizacyjnej.

5.4. Informacje o ilości ścieków powstających na terenie aglomeracji nieobjętych systemem kanalizacji zbiorczej, gdzie zastosowano systemy indywidualne zapewniające taki sam poziom ochrony środowiska jak w przypadku systemów kanalizacji zbiorczej.

Lp.		RLM	Ilość szamb/ oczyszczalni przydomowych [szt]	Ilość ścieków [m ³ /d]
1	2	3	4	5
2	Mieszkańcy nie podłączeni aktualnie do kanalizacji, korzystający z szamb, <u>ale planowani do przyłączenia</u> (ul. Strzemieszycka, Puszkina)	320	82	27,8
3	Mieszkańcy nieplanowani do podłączenia do kanalizacji, korzystający z szamb	1103	490	96
4	Mieszkańcy nieplanowani do podłączenia do kanalizacji, korzystający z przydomowych oczyszczalni ścieków	80	25	7
5	Mieszkańcy tymczasowo przebywający na terenie aglomeracji, nieplanowani do podłączenia do kanalizacji, korzystający z szamb (miejsca noclegowe)	60	1	5,2
6	Przedsiębiorstwa usługowo-handlowe nieplanowane do podłączenia do kanalizacji, korzystające z szamb (sposób wyliczenia RLM: ładunek BZT5 odprowadzany w ciągu doby [g/d]/60 [g/d], tj. 720/60=12 RLM).	12	12	1,2
7	RAZEM	1575		137,2

5.5. Uzasadnienie RLM aglomeracji.

Wyszczególnienie:	RLM
Liczba mieszkańców korzystających z istniejącej sieci kanalizacyjnej [pkt 3.1, kol. 4, poz. 21]	98 844
Liczba mieszkańców planowanych do podłączenia do projektowanej sieci kanalizacyjnej [pkt 3.2, kol. 4, poz. 6]	320
Liczba osób czasowo przebywających korzystających z sieci kanalizacyjnej [pkt 3.1, kol. 5, poz. 21]	663
Liczba osób czasowo przebywających planowanych do podłączenia do projektowanej sieci kanalizacyjnej [pkt 3.2, kol. 5, poz. 6]	0
Równoważna Liczba Mieszkańców wynikająca z dobowego ładunku ścieków odprowadzanych przez zakłady przemysłowe, usługowe i handlowe korzystające z istniejącej sieci kanalizacyjnej [pkt. 5.2, kol. 3, poz. 4 / 60 g/d]	28 716
Równoważna Liczba Mieszkańców wynikająca z dobowego ładunku ścieków, który będzie odprowadzanych przez zakłady przemysłowe, usługowe i handlowe planowane do podłączenia do sieci kanalizacyjnej [pkt. 5.3 / 60 g/d]	0
Liczba mieszkańców, korzystających z indywidualnych systemów oczyszczania ścieków komunalnych (przydomowe oczyszczalnie ścieków, zbiorniki bezodpływowe), nie planowanych do podłączenia do sieci [pkt. 5.4, kol. 3, poz.3 + poz.4]	1183
Liczba osób czasowo przebywających, korzystających z indywidualnych systemów oczyszczania ścieków komunalnych (zbiorniki bezodpływowe), nie planowanych do podłączenia do projektowanej sieci kanalizacyjnej [pkt 5.4, kol. 3, poz. 5]	60
Równoważna Liczba Mieszkańców wynikająca z dobowego ładunku ścieków odprowadzanych przez zakłady przemysłowe, usługowe i handlowe korzystające z indywidualnych systemów oczyszczania ścieków komunalnych (zbiorniki bezodpływowe), nie planowane do podłączenia do projektowanej sieci kanalizacyjnej [pkt. 5.4, kol. 3, poz. 6]	12
Równoważna Liczba Mieszkańców RLM (suma)	129 798

5.6. Informacje o strefach ochronnych ujęć wody, zawierające oznaczenia aktów prawa miejscowego lub decyzji ustanawiających te strefy oraz zakazy, nakazy i ograniczenia obowiązujące na tych terenach.

5.6.1. Ujęcie wody podziemnej w Ujejscu.

Strefa ochronna została ustanowiona Rozporządzeniem nr 7/2016 Dyrektora Regionalnego Zarządu Gospodarki Wodnej w Gliwicach z dnia 23 grudnia 2016 r.

Teren ochrony bezpośredniej:

- dla studni nr U-1 – obszar o powierzchni 0,052 ha, zlokalizowany na działce nr 911/5 obręb Ujejsce, gmina Dąbrowa Górnicza;

- dla studni nr U-2 - obszar o powierzchni 0,0117 ha, zlokalizowany na działkach nr 426/18 oraz 426/21 obręb Ujejsce, gmina Dąbrowa Górnicza;
- dla studni nr U-3 – obszar o powierzchni 0,010 ha, zlokalizowany na działce nr 2059/3 obręb Trzebieszawice, gmina Dąbrowa Górnicza;
- dla studni nr U-4 – obszar o powierzchni 0,0716 ha, zlokalizowany na działce nr 1411/1 obręb Ząbkowice, gmina Dąbrowa Górnicza.

Teren ochrony pośredniej o całkowitej powierzchni 2405 ha, obejmujący obszar zlokalizowany na działkach określonych w załączniku nr 5 do rozporządzenia.

Na terenie strefy ochronnej obowiązują następujące zakazy:

- wprowadzania ścieków do wód lub do ziemi, za wyjątkiem wód opadowych i roztopowych spełniających wymogi i warunki zgodnie z obowiązującymi przepisami oraz ścieków ze stacji uzdatniania wody w Ujejscu;
- rolniczego wykorzystania ścieków;
- stosowania nawozów za wyjątkiem nawozów organicznych w postaci stałej – kompostów oraz kompostów wyprodukowanych z wykorzystaniem dżdżownic;
- stosowania środków ochrony roślin, które według zezwolenia na wprowadzanie środków ochrony roślin do obrotu lub pozwolenia na handel równoległy są kwalifikowane jako niebezpieczne dla środowiska;
- lokalizowania składowisk odpadów oraz wylewisk ścieków (pól asenizacyjnych);
- przechowywania lub składowania odpadów promieniotwórczych;
- lokalizowania nowych ujęć wody ujmujących triasowy poziom wodonośny (nie dotyczy wykonywania studni awaryjnych lub zastępczych dla ujęcia w Ujejscu, studni do zwykłego korzystania z wód oraz studni Kopalni Chruszczobród II zlokalizowanych na działkach nr 5205, 5206, 5208 w Chruszczobrodzie, gmina Łazy, o wydajności do 40 m³/h);
- lokalizowania cmentarzy oraz grzebania zwłok zwierzęcych;
- lokalizowania nowych ferm chowu lub hodowli zwierząt;
- budowy dróg klasy: A – autostrady, S – ekspresowe, GR – główne typu przyspieszonego;
- wykonywania otworów wiertniczych, w tym instalacji podziemnych w celu pozyskiwania ciepła geotermalnego ziemi lub w celach chłodniczych z wyłączeniem otworów wykonywanych w celu rozpoznania warunków geologicznych, hydrogeologicznych, w tym monitoringu wód podziemnych;
- lokalizowania magazynów produktów ropopochodnych i rurociągów do ich transportu, z wyjątkiem:
 - naziemnych zbiorników przeznaczonych do magazynowania gazu płynnego;
 - magazynów butli z gazem płynnym;

- naziemnych zbiorników przeznaczonych do magazynowania oleju opałowego wykorzystywanego na indywidualne potrzeby grzewcze;
- realizowania nowych – przy dopuszczeniu przebudowy, rozbudowy, odbudowy i montażu istniejących – przedsięwzięć mogących potencjalnie oddziaływać na środowisko, w rozumieniu przepisów odrębnych, dla których przeprowadzona ocena oddziaływania na środowisko wykazała możliwość wystąpienia zagrożenia dla wód podziemnych;
- wypełniania terenów niekorzystnie przekształconych takich jak zapadliska, nieeksploatowane odkrywkowe wyrobiska lub wyeksploatowane części tych wyrobisk odpadami zaklasyfikowanymi zgodnie z Rozporządzeniem Ministra Środowiska w sprawie katalogu odpadów z dnia 9 grudnia 2014 r. do grup 1-20 za wyjątkiem odpadów rodzaju: gleba i ziemia, w tym kamienie, odpady betonu oraz gruz betonowy z rozbiórek i remontów, gruz ceglany, odpady innych materiałów ceramicznych i elementów wyposażenia nie zawierające substancji niebezpiecznych, drewno;
- stosowania chemicznych środków przeciw oblodzeniu dróg na drogach nie posiadających kanalizacji deszczowej.

5.6.2. Ujęcie wody podziemnej przy ul. Pszennej w Dąbrowie Górniczej - Ząbkowicach

Strefa ochronna została ustanowiona Rozporządzeniem nr 2/2015 Dyrektora Regionalnego Zarządu Gospodarki Wodnej w Gliwicach z dnia 13 lipca 2015 r.

Teren ochrony bezpośredniej studni P-1 zlokalizowany na działce nr 1492/3 obręb Ząbkowice gmina Dąbrowa Górnicza, składający się z ogrodzonego obszaru o powierzchni 0,11 ha.

Teren ochrony pośredniej powierzchni 41,95 ha, obejmujący obszar zlokalizowany na działkach określonych w załączniku nr 2 do rozporządzenia.

Na terenie strefy ochronnej obowiązują następujące zakazy:

- wprowadzania ścieków do wód lub do ziemi, za wyjątkiem wód opadowych i roztopowych spełniających wymogi i warunki zgodnie z obowiązującymi przepisami;
- rolniczego wykorzystania ścieków oraz zakaz stosowania komunalnych osadów ściekowych;
- lokalizowania składowisk odpadów;
- mycia pojazdów mechanicznych poza myjniemi usługowymi, prowadzącymi działalność na podstawie odrębnych przepisów;
- stosowania środków ochrony roślin, które według zezwolenia na wprowadzanie środków ochrony roślin do obrotu lub pozwolenia na handel równoległy są kwalifikowane jako niebezpieczne dla środowiska;
- stosowania nawozów i środków wspomagających uprawę roślin za wyjątkiem nawozów organicznych;
- przechowywania lub składowania odpadów promieniotwórczych;

- lokalizowania ferm chowu lub hodowli zwierząt;
- lokalizowania magazynów produktów ropopochodnych i rurociągów do ich transportu, z wyjątkiem:
 - naziemnych zbiorników przeznaczonych do magazynowania gazu płynnego;
 - magazynów butli z gazem płynnym;
- lokalizowania cmentarzy oraz grzebania zwłok zwierzęcych;
- budowy dróg klasy: A – autostrady, S – ekspresowe, GR – główne typu przyspieszonego;
- budowy nowych ujęć wód podziemnych (nie dotyczy wykonywania studni awaryjnych lub zastępczych dla istniejących ujęć wód podziemnych);
- lokalizowania nowych inwestycji mogących zawsze znacząco oddziaływać na środowisko oraz potencjalnie znacząco oddziaływać na środowisko określonych w Rozporządzeniu Rady Ministrów z dnia 9 listopada 2010 r. w sprawie przedsięwzięć mogących znacząco oddziaływać na środowisko z wyjątkiem:
 - stacji elektroenergetycznych lub napowietrznych linii elektroenergetycznych;
 - instalacji radiokomunikacyjnych, radionawigacyjnych i radiolokacyjnych;
 - instalacji do przesyłu gazu ziemnego;
- magazynowania odpadów;
- stosowania chemicznych środków przeciw oblodzeniu dróg na drogach nie posiadających kanalizacji deszczowej;
- wykonywania wierceń, odkrywek i wykopów poniżej rzędnej 298,0 m n.p.m.;
- zabudowy powyżej 40% całkowitej powierzchni działki przeznaczonej pod zabudowę.

5.7. Informacje o obszarach ochronnych zbiorników wodnych śródlądowych, zawierające oznaczenia aktów prawa miejscowego te obszary oraz zakazy, nakazy i ograniczenia obowiązujące na tych obszarach.

Nie dotyczy.

5.8. Informacje o formach ochrony przyrody, o których mowa w art. 6 ustawy z dnia 16 kwietnia 2004 r. o ochronie przyrody, zawierające nazwę formy ochrony przyrody oraz tytuł i miejsce ogłoszenia aktu prawnego tworzącego, ustanawiającego albo wyznaczającego formę ochrony przyrody, oraz informacje o obszarach mających znaczenie dla Wspólnoty znajdujących się na liście, o której mowa w art. 27 ust. 1 tej ustawy.

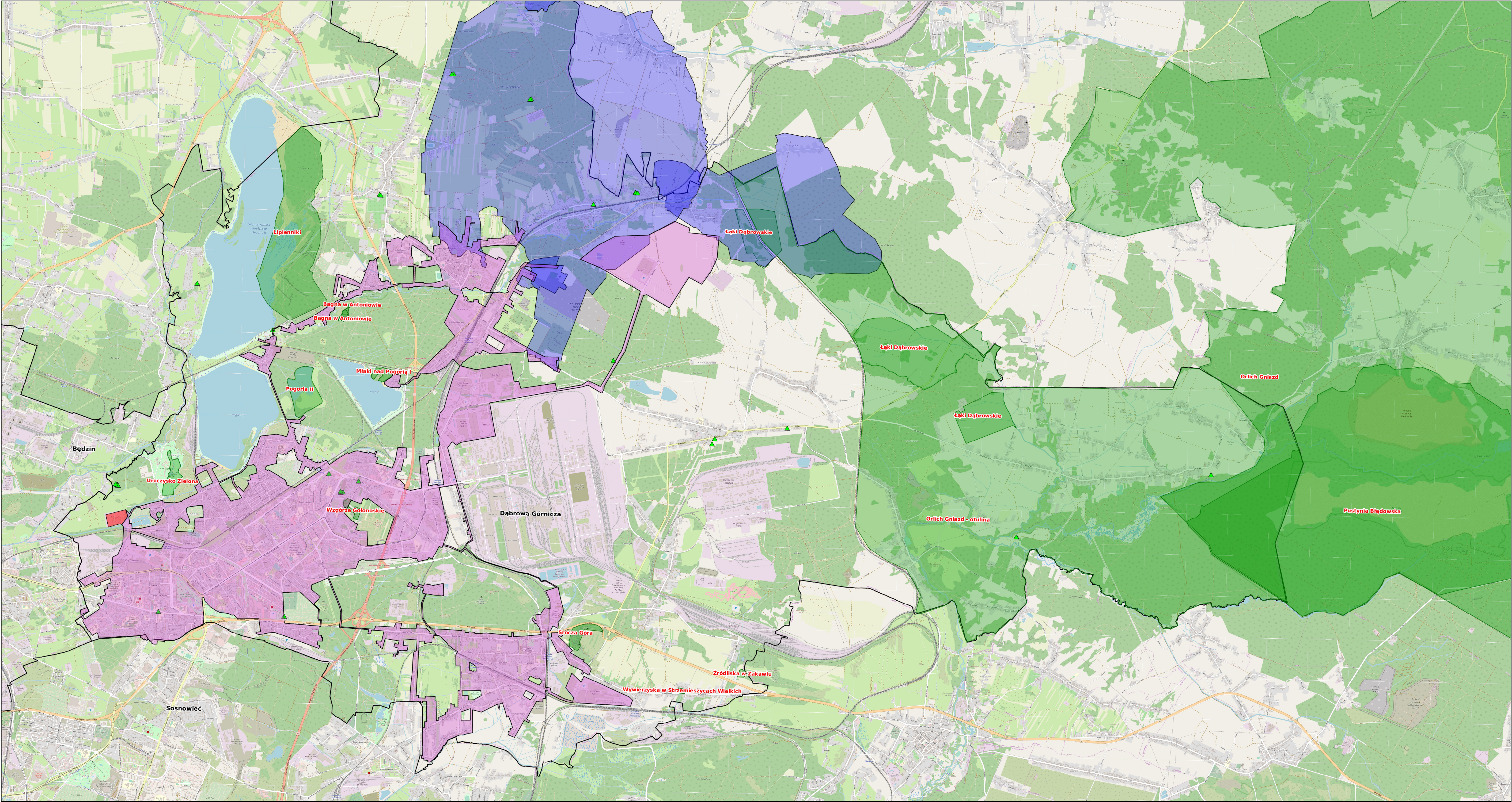
Na terenie aglomeracji Dąbrowa Górnicza znajdują się następujące formy ochrony przyrody:

- zespół przyrodniczo-krajobrazowy Wzgórze Gołonoskie: uchwała nr LVI/991/2002 Rady Miejskiej w Dąbrowie Górniczej z dnia 22 maja 2002 r.;

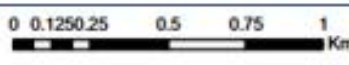
- pomnik przyrody – „Dąb Wolności” drzewo z gatunku dąb szypułkowy rosnące przy ul. Górniczej: uchwała nr XXX/572/2004 Rady Miejskiej w Dąbrowie Górniczej z dnia 25 sierpnia 2004 r.;
- pomnik przyrody – drzewo z gatunku wierzba biała rosnące przy ul. Uklańskiego i Zagłębia Dąbrowskiego: uchwała nr XXXII/569/08 Rady Miejskiej w Dąbrowie Górniczej z dnia 26 listopada 2008 r.;
- pomnik przyrody – drzewo z gatunku wiąz szypułkowy rosnący przy ul. 11-go Listopada: uchwała nr XXXII/566/08 Rady Miejskiej w Dąbrowie Górniczej z dnia 26 listopada 2008 r.;
- pomnik przyrody – drzewo z gatunku jesion wyniosły i drzewo z gatunku kasztanowiec biały rosnące przy ul. Św. Antoniego: uchwała nr XXXII/568/08 Rady Miejskiej w Dąbrowie Górniczej z dnia 26 listopada 2008 r.;
- pomnik przyrody – drzewo z gatunku dąb szypułkowy przy ul. Unruga: uchwała nr XLI/741/09 Rady Miejskiej w Dąbrowie Górniczej z dnia 26 sierpnia 2009 r.;
- pomnik przyrody – „Zenek” drzewo z gatunku jesion wyniosły, „Irena” drzewo z gatunku sosna wejmutka, „Leszek” drzewo z gatunku modrzew europejski rosnące na terenie zespołu przyrodniczo-krajobrazowego Wzgórze Gołonoskie: uchwała nr XIII/284/2015 Rady Miejskiej w Dąbrowie Górniczej z dnia 16 grudnia 2015 r.;

W bliskim sąsiedztwie aglomeracji Dąbrowa Górnicza znajdują się następujące formy ochrony przyrody:

- użytek ekologiczny – młak nad zbiornikiem wodnym Pogoria I: uchwała nr LVI/989/2002 Rady Miejskiej w Dąbrowie Górniczej z dnia 22 maja 2002 r.;
- użytek ekologiczny – zbiornik wodny Pogoria II wraz z otoczeniem: uchwała nr LVI/990/2002 Rady Miejskiej w Dąbrowie Górniczej z dnia 22 maja 2002 r.;
- stanowisko dokumentacyjne – „Srocza Góra”: uchwała nr XXI/339/07 Rady Miejskiej w Dąbrowie Górniczej z dnia 19 grudnia 2007 r.
- pomnik przyrody – drzewo z gatunku sosna zwyczajna: uchwała nr XLI/740/09 Rady Miejskiej w Dąbrowie Górniczej z dnia 26 sierpnia 2009 r.



SKALA 1 : 25 000



LEGENDA:

- AGLOMERACJA DĄBROWA GÓRNICZA
- STREFA POŚREDNIEJ OCHRONY UJĘĆ WÓD PODZIEMNYCH
- OBSZARY CHRONIONE
- POMNIKI PRZYRODY
- OCZYSZCZALNIA ŚCIEKÓW
- GRANICA GMINY DĄBROWA GÓRNICZA

Uzasadnienie

W związku z realizacją Krajowego Programu Oczyszczania Ścieków Komunalnych na podstawie uchwały nr V/10/17/2015 Sejmiku Województwa Śląskiego z dnia 22 czerwca 2015 r., zmienionej uchwałą nr XV/225/2019 Rady Miejskiej w Dąbrowie Górniczej z dnia 23 października 2019 r., została wyznaczona aglomeracja Dąbrowa Górnicza o Równoważnej Liczbie Mieszkańców 138 728 RLM.

Zgodnie z art. 565 ust. 2 ustawy z dnia 20 lipca 2017 r. Prawo wodne (Dz. U. z 2020 r. poz. 310) ww. akt prawa miejscowego zachowuje moc do dnia 31.12.2020 r. Koniecznym jest więc podjęcie działań w celu ponownego wyznaczenia obszaru i granic aglomeracji.

W wyniku przeglądu istniejącej aglomeracji Dąbrowa Górnicza stwierdzono zaistnienie zmian w zakresie obszaru i granic aglomeracji oraz w zakresie Równoważnej Liczby Mieszkańców. Zmiany obszaru i granic aglomeracji wynikają z aktualizacji obszarów skanalizowanych i weryfikacji wymaganych wskaźników koncentracji dla terenów nieskanalizowanych. Zmiany w zakresie Równoważnej Liczby Mieszkańców są skutkiem aktualizacji RLM w zakresie stałych mieszkańców aglomeracji, osób czasowo przebywających w aglomeracji i ścieków przemysłowych, będących efektem zmiany koncentracji zaludnienia i zmiany wielkości ładunku ścieków przemysłowych pochodzących z przedsiębiorstw oraz działalności handlowej, usługowej, transportowej i składowej.

Biorąc pod uwagę powyższe podjęcie niniejszej uchwały jest uzasadnione.

I Zastępca Prezydenta Miasta

Damian Rutkowski