

**PROGRAM FUNKCJONALNO-UŻYTKOWY**

**ROZBIÓRKA BUDYNKÓW**

*OBIEKT NR I - PAWILON V, ZESPOŁU BUDYNKÓW 'SZTYGARKA'*  
LOKALIZACJA : DĄBROWA GÓRNICZA, UL. SZKOLNA  
DZIAŁKA NR 1/4 ORAZ NR 27, OBRĘB 0003 DĄBROWA GÓRNICZA

*OBIEKT NR II – KIOSK HANDLOWY*  
LOKALIZACJA : DĄBROWA GÓRNICZA, UL. SOBIESKIEGO 19  
DZIAŁKA NR 92 OBRĘB 0003 DĄBROWA GÓRNICZA

*OBIEKT NR III – BUDYNEK KOMUNALNY*  
LOKALIZACJA : DĄBROWA GÓRNICZA, UL. WOJSKA POLSKIEGO 1  
DZIAŁKA NR 42/2 OBRĘB 0003 DĄBROWA GÓRNICZA

INWESTOR/ WŁAŚCICIEL OBIEKTÓW: .  
GMINA DĄBROWA GÓRNICZA  
Z SIEDZIBĄ 41-300 DĄBROWA GÓRNICZA, UL. GRANICZNA 21

**KLASYFIKACJA ROBÓT WG SŁOWNIKA CPV**

71000000-8 Usługi architektoniczne, budowlane, inżynieryjne i kontrolne  
45110000-1 Roboty w zakresie burzenia i rozbiórki obiektów budowlanych; roboty ziemne  
45111200-0 Roboty w zakresie przygotowania terenu pod budowę i roboty ziemne

SPIS TREŚCI:

A. CZĘŚĆ OPISOWA

1. OPIS OGÓLNY PRZEDMIOTU ZAMÓWIENIA .....	2
1.1. WIELKOŚĆ OBIEKTÓW , ZAKRES ROBÓT BUDOWLANYCH .....	2
1.2. AKTUALNE UWARUNKOWANIA WYKONANIA PRZEDMIOTU ZAMÓWIENIA .....	2
1.3. WŁAŚCIWOŚCI FUNKCJONALNO – UŻYTKOWE .....	4
2. WYMAGANIA ZAMAWIAJĄCEGO W STOSUNKU DO PRZEDMIOTU ZAMÓWIENIA .....	4
2.1. WYMAGANIA OGÓLNE .....	4
2.2. WARUNKI WYKONANIA I ODBIORU .....	5
B. CZĘŚĆ INFORMACYJNA	
3. DODATKOWE WYTYCZNE I UWARUNKOWANIA .....	6
4. ZAŁĄCZNIKI .....	6

OPRACOWAŁ : Mariusz Obszański

## A. CZĘŚĆ OPISOWA

### 1. OPIS OGÓLNY PRZEDMIOTU ZAMÓWIENIA

Przedmiotem zamówienia jest wykonanie niezbędnej dokumentacji budowlanej, uzyskanie w imieniu Zamawiającego wymaganych zgód i pozwoleń oraz wykonanie robót budowlanych, obejmujących rozbiórkę niezależnych obiektów :

OBIEKT NR I – budynek tzw. „Pawilonu V” w kompleksie budynków „Sztygarka” wraz z wolnostojącym kominem i budowlami towarzyszącymi,

OBIEKT NR II – budynek kiosku handlowego wraz z przyległym murem granicznym

OBIEKT NR III – dawny budynek mieszkalny

W zakres prac dla każdego z obiektów wchodzi ponadto wywóz i utylizacja gruzu i innych elementów z rozbiórki oraz uporządkowanie i niwelacja terenu.

#### 1.1 WIELKOŚĆ OBIEKTÓW , ZAKRES ROBÓT BUDOWLANYCH

##### 1.1.1 OBIEKT NR I

Teren opracowania obejmuje działkę nr 27 obręb 0003 przy ul. Szkolnej oraz część działki nr 1/4 obręb 0003 przy ul. Legionów Polskich w Dąbrowie Górniczej. Opisywany budynek i inne obiekty przeznaczone do rozbiórki oraz wymieniona nieruchomość stanowią własność gminy Dąbrowa Górnicza w zarządzie Zespołu Szkół Zawodowych „Sztygarka”. Budynek przeznaczony do rozbiórki nie jest wpisany do rejestru zabytków ani do gminnej ewidencji zabytków.

Podstawowe dane techniczne budynku:

- powierzchnia zabudowy: 400, 0 m<sup>2</sup>
- kubatura: 2718,0 m<sup>3</sup>
- wysokość od poziomu terenu: 7,50 m
- ilość kondygnacji: II

Inne budowle i elementy podlegające wyburzeniu:

- komin stalowy, wolnostojący : h= 24,15m, średnica = 1,05m
- budynek gospodarczy, murowany: 5,0mx5,0m; h=3,0m
- podziemny kanał spalinowy i wentylacyjny (pomiędzy budynkiem a kominem)
- piece technologiczne (2 sztuki, wewnątrz budynku), konstrukcji stalowo-ceramicznej: 5,0x2,5x2,5m
- murek żelbetowy (fundament ogrodzenia) o przekroju ok. 0,30 x 1,0m, długości : 60,0 m
- nawierzchnia chodnikowa z płytek betonowych w bezpośrednim sąsiedztwie budynku

**Zakres robót obejmuje rozbiórkę wszystkich budynków, budowli i urządzeń opisanych wyżej, do głębokości ok. -1,0m poniżej poziomu terenu ( bez rozbiórki ław i stóp fundamentowych ), zasypanie wykopów, uporządkowanie i niwelację terenu w granicach obszaru określonego w pkt. 1.2.5**

##### 1.1.2 OBIEKT NR II

Teren opracowania obejmuje działkę nr 92 obręb 0003 przy ul. Sobieskiego 19 w Dąbrowie Górniczej.

Opisywany budynek oraz wymieniona nieruchomość stanowią własność gminy Dąbrowa Górnicza.

Podstawowe dane techniczne budynku:

- powierzchnia zabudowy: 32,0 m<sup>2</sup>
- kubatura: 90,0 m<sup>3</sup>
- wysokość od poziomu terenu: 2,80 m
- ilość kondygnacji: I

Inne budowle podlegające wyburzeniu:

- ogrodzenie murowane o wysokości 2,80m i długości : 15,0 m

**Zakres robót obejmuje rozbiórkę budynku opisanego wyżej, do głębokości -0,80m poniżej poziomu terenu, rozbiórkę muru do poziomu cokołu fundamentowego, zasypanie wykopów, uporządkowanie i niwelację terenu w granicach obszaru określonego w pkt. 1.2.5.**

##### 1.1.3 OBIEKT NR III

Teren opracowania obejmuje działkę nr 42/2 obręb 0003 przy ul. Wojska Polskiego 1 w Dąbrowie Górniczej.

Opisywany budynek oraz wymieniona nieruchomość stanowią własność gminy Dąbrowa Górnicza. Budynek przeznaczony do rozbiórki nie jest wpisany do rejestru zabytków ani do gminnej ewidencji zabytków.

Podstawowe dane techniczne budynku:

- powierzchnia zabudowy: 55,0 m<sup>2</sup>
- kubatura: 154,0 m<sup>3</sup>
- wysokość od poziomu terenu: 3,0 m

- ilość kondygnacji: I

Inne budowle podlegające wyburzeniu:

- fragment ogrodzenia betonowego, prefabrykowanego - ok. 5,0 mb.

**Zakres robót obejmuje rozbiórkę budynku opisanego wyżej, do głębokości -0,50m poniżej poziomu terenu, zasypanie wykopów, uporządkowanie i niwelację terenu w granicach obszaru określonego w pkt. 1.2.5.**

## **1.2 AKTUALNE UWARUNKOWANIA WYKONANIA PRZEDMIOTU ZAMÓWIENIA**

( OPIS STANU ISTNIEJĄCEGO )

### **1.2.1 OBIEKTY BUDOWLANE**

#### **OBIEKT NR I**

1.2.1.1 Pawilon V, podlegający wyburzeniu, jest budynkiem niepodpiwniczonym i składa się z części administracyjnej ( II kondygnacyjnej) oraz jednokondygnacyjnej hali. Część administracyjna o wymiarach w rzucie 13,10 x 6,70m, wykonana w technologii tradycyjnej: ściany murowane, stropy ceramiczne Ackermannna po obwodzie wykonane jako płyty żelbetowe, wspornikowe, tworzące balkon nad parterem oraz zadaszenie nad piętrem. Stropodach pełny, kryty papą. Ławy fundamentowe żelbetowe.

Część halowa o wymiarach w rzucie 23,0 x 13,10m wykonana w postaci ram żelbetowych, tworzących dwie ściany podłużne i opartych na nich kratowych wiązarów stalowych. Ściana szczytowa pełna, murowana. Dach z płyt żelbetowych prefabrykowanych, opartych na wiązarach za pośrednictwem płatwi z profili walcowanych, kryty papą. Żelbetowe ramy nośne posadowione są bezpośrednio, na stopach żelbetowych, umiejscowionych pod słupami ram. W otworach okiennych zabudowana jest ślusarka aluminiowa. Budynek wyposażony jest w instalacje: elektryczną, gazową, wentylacyjną, wod-kan i co z własnej kotłowni.

1.2.1.2 Komin wolnostojący, wykonany w postaci płaszcza stalowego o przekroju kołowym z rury Ø1000 x8 ( 3 odcinki długości 8,0m ) z wewnętrzną wymurówką z elementów ceramicznych. Orientacyjny ciężar części stalowej 5000 kG. Orientacyjny ciężar elementów ceramicznych 13000 kG. Konstrukcja komina posadowiona na fundamencie żelbetowym w postaci płyty fundamentowej z cokołem. Rozbiórcę podlega komin wraz z cokołem do głębokości – 1,0 m poniżej poziomu terenu.

1.2.1.3 Budynek gospodarczy, jednokondygnacyjny, murowany z cegły i bloczków betonowych. Strop żelbetowy na belkach stalowych, kryty papą.

1.2.1.4 Podziemny kanał spalinowy i wentylacyjny, wykonane w postaci koryt o konstrukcji żelbetowej.

#### **OBIEKT NR II**

1.2.1.5 Budynek wolnostojący, jednokondygnacyjny, murowany z cegły i bloczków betonowych. Strop żelbetowy, z płyt prefabrykowanych, kryty papą. Ściana frontowa obłożona okładziną PVC typu „siding”. Ślusarka okienna i drzwiowa – stalowa.

1.2.1.6 Mur częściowo z cegły pełnej, częściowo z bloczków betonowych, otynkowany, stanowiący jednocześnie ogrodzenie graniczne działki. Część muru tworzy ścianę szczytową wyburzanego budynku.

#### **OBIEKT NR III**

1.2.1.7 Budynek jednokondygnacyjny, wykonany w technologii tradycyjnej. Ściany zewnętrzne murowane z cegły gr. 25cm. Stropodach drewniany, kryty papą. Ściana podłużna (tylna) budynku przylega do ścian garaży w zabudowie szeregowej. Budynek znajduje się w złym stanie technicznym, konstrukcja dachu zapadnięta do środka.

Szczegóły konstrukcyjne, wymiary i ewentualne inne nie opisane elementy, przedstawiają załączone rysunki z archiwalnej dokumentacji inwentaryzacyjnej – dla OBIEKTU NR I oraz aktualne fotografie obiektów.

Zamawiający zastrzega jednocześnie, że podane parametry techniczne mają jedynie charakter informacyjny, służący do szacowania kosztów zamówienia a ewentualna konieczność ich potwierdzenia i weryfikacji spoczywa na Wykonawcy.

### **1.2.2 UZBROJENIE TERENU**

#### **1.2.2.1 OBIEKT NR I**

Na działce znajdują się:

- przyłącze energii elektrycznej;

- przyłącze wody;

- przyłącze gazu;

- przyłącze i sieć kanalizacji sanitarnej;

- przyłącze telekomunikacyjne;

Możliwe jest istnienie innych, niezidentyfikowanych elementów sieci i przyłączy;

#### 1.2.2.2 OBIEKT NR II

Obiekt posiada przyłącze energii elektrycznej.

Możliwe jest istnienie innych, niezidentyfikowanych elementów sieci i przyłączy;

#### 1.2.2.3 OBIEKT NR III.

Obiekt nie posiada czynnych przyłączy. Możliwe jest istnienie, niezidentyfikowanych elementów sieci i przyłączy;

### 1.2.3 ZIELEŃ

#### 1.2.3.1 OBIEKT NR I

Na terenie przewidzianych robót rozbiórkowych w bezpośrednim sąsiedztwie budynku, znajdują się drzewa, które należy uwzględnić w opracowywanej dokumentacji i w sposobie prowadzenia robót.

#### 1.2.3.2 OBIEKT NR II

Na terenie przewidzianych robót rozbiórkowych w bezpośrednim sąsiedztwie budynku, znajduje się drzewo, które należy uwzględnić w opracowywanej dokumentacji i w sposobie prowadzenia robót.

#### 1.2.3.3 OBIEKT NR III

Na terenie przewidzianych robót rozbiórkowych w bezpośrednim sąsiedztwie budynku, znajduje się drzewo, które należy uwzględnić w opracowywanej dokumentacji i w sposobie prowadzenia robót.

### 1.2.4 KOMUNIKACJA

Dojazd do obiektów możliwy jest bezpośrednio z drogi publicznej:

dla OBIEKTU NR I – wjazd od ul. Szkolnej;

dla OBIEKT NR II - wjazd od ul. Sobieskiego

dla OBIEKT NR III - wjazd od ul. Wojska Polskiego

### 1.2.5 UWARUNKOWANIA TERENOWO - PRAWNE

Działki na których znajdują się przewidziane do wyburzenia obiekty stanowią własność gminy Dąbrowa Górnicza. Działki te graniczą z nieruchomościami będącymi w posiadaniu innych podmiotów. Fakt ten należy uwzględnić przy opracowywaniu dokumentacji oraz planowaniu robót budowlanych.

W szczególności należy przewidzieć:

- odpowiedni sposób prowadzenia prac rozbiórkowych i zabezpieczenia terenu w przypadku OBIEKTU NR III – odległość budynku od ogrodzenia działki sąsiedniej (zamieszkałej i urządzonej) wynosi ok. 1,5 m.

- w trakcie prowadzenia prac rozbiórkowych na OBIEKCIE NR II należy zapewnić możliwość dojazdu do działki sąsiedniej nr 93.

W przypadku OBIEKTU NR I obszar opracowania a tym samym teren prowadzenia robót należy wyznaczyć do obszaru ograniczonego:

od strony południowej i wschodniej – granicami działek;

od strony północnej – istniejącym wjazdem i drogą wewnętrzną

od strony zachodniej – granicą działki nr 27 i jej przedłużeniem w kierunku północnym.

Dla OBIEKTU NR II obszar opracowania i teren prowadzenia robót wyznaczają granice działki nr 92.

Dla OBIEKTU NR III obszar opracowania i teren prowadzenia robót wyznaczają granice działki nr 42/2.

W przypadku konieczności ingerencji poza wymienionymi obszarami należy dokonać odpowiednich uzgodnień na etapie opracowywania dokumentacji – projektu rozbiórki.

### 1.3 WŁAŚCIWOŚCI FUNKcjONALNO – UŻYTKOWE

/ z uwagi na charakter prac – nie określa się /

## 2. WYMAGANIA ZAMAWIAJĄCEGO W STOSUNKU DO PRZEDMIOTU ZAMÓWIENIA

### 2.1 WYMAGANIA OGÓLNE

W wyniku realizacji przedmiotu zamówienia Zamawiający wymaga:

- a) Opracowania dokumentacji projektowej w zakresie niezbędnym do uzyskania wszystkich wymaganych uzgodnień, zezwoleń i decyzji umożliwiających rozbiórkę opisanych obiektów oraz zaplanowanie, organizację i przeprowadzenie robót budowlanych. Formę, zakres opracowań i ilość egzemplarzy

dokumentacji należy dostosować do obowiązujących wymagań, wynikających z przepisów prawa oraz wymogów odpowiednich organów i instytucji.

- b) Uzyskania opinii, uzgodnień, pozwoleń i prawomocnych decyzji wymaganych obowiązującymi przepisami w tym uzyskania prawomocnego pozwolenia na rozbiórkę / zgłoszenia robót.
- c) Wykonania robót budowlanych/rozbiórkowych i towarzyszących dla zakresu opisanego w pkt. 1.1 w oparciu o opracowaną i zatwierdzoną przez Zamawiającego Dokumentację Projektową
- d) Przygotowania kompletnej dokumentacji powykonawczej i innej, niezbędnej do aktualizacji informacji o terenie oraz aktualizacji danych w zasobie geodezyjnym
- e) Wszystkie realizowane w ramach zamówienia prace w tym: opracowywane projekty, wykonywane roboty, dostarczane materiały winny być zgodne z wymaganiami niniejszego PFU i Specyfikacji Istotnych Warunków Zamówienia (SIWZ).
- f) Wykonawca składający ofertę winien uwzględnić w swojej cenie ryczałtowej również prace i roboty towarzyszące, które nie zostały wyszczególnione w wymaganiach Zamawiającego i opisie, lecz są niezbędne dla zapewnienia poprawnego wykonania zadania, spełnienia wymogów niniejszego PFU oraz przepisów prawa.

## **2.2 WARUNKI WYKONANIA I ODBIORU**

### **2.2.1 ZABEZPIECZENIE ISTNIEJĄCYCH URZĄDZEŃ I INNYCH ELEMENTÓW INFRASTRUKTURY**

Przed przystąpieniem do prac należy odłączyć i zabezpieczyć istniejące przyłącza oraz zabezpieczyć istniejące obiekty i urządzenia budowlane (nie podlegające rozbiórce ) na terenie objętym robotami. W przypadku konieczności i wymagań przepisów szczególnych - opracować projekt zabezpieczenia. Należy dostosować istniejące sieci i przyłącza do projektowanych rozwiązań wyburzenia budynku i niwelacji terenu. Po odłączeniu przyłączy należy zdemontować instalacje wewnętrzne w budynkach.

### **2.2.2 PRZYGOTOWANIE TERENU BUDOWY/ROZBIÓRKI**

Zamawiający wymaga aby teren budowy był ogrodzony i zabezpieczony przed wejściem na ten teren osób nieupoważnionych oraz oznakowany za pomocą tablic ostrzegawczych; ogrodzenie terenu budowy nie może stwarzać zagrożenia dla ludzi.

W toku realizacji prac istniejące drogi komunikacyjne powinny być przejezdne a ewentualne czasowe ograniczenie ich przejezdności należy realizować zgodnie z odpowiednimi przepisami w tym zakresie. Należy wygrodzić, właściwie zabezpieczyć i oznakować strefy niebezpieczne w sposób uniemożliwiający dostęp osobom postronnym.

Zamawiający wymaga zapewnienia pracownikom Wykonawcy urządzeń higienicznosanitarnych, stosownie do liczby osób zatrudnionych przy realizacji robót budowlanych.

Właściwe zagospodarowanie, utrzymanie i ochrona terenu budowy jest obowiązkiem wykonawcy.

Koszty zagospodarowania, utrzymania, ochrony i ubezpieczenia terenu budowy winny być uwzględnione w ryczałtowej cenie ofertowej.

### **2.2.3 OCHRONA ŚRODOWISKA PODCZAS WYKONYWANIA ROBÓT.**

Wykonawca w czasie trwania prac rozbiórkowych winien zapewnić właściwe warunki dla ochrony środowiska naturalnego, w tym ochrony nieruchomości sąsiednich a w szczególności w zakresie:

- ograniczenia emisji hałasu,
- ograniczenia wydzielania szkodliwych substancji do atmosfery,
- nie dopuszczenie do zanieczyszczenia lub skażenia wód podziemnych,
- nie dopuszczenie do zanieczyszczania nawierzchni ulic i innych dróg dojazdowych przez pojazdy wyjeżdżające z terenu budowy,
- ochrony istniejącej zieleni.

**Należy zinwentaryzować oraz przewidzieć zabezpieczenie drzew i zieleni na czas prowadzenia robót.**

**W przypadku kolizji uniemożliwiającej wykonanie robót, na etapie projektowania należy wystąpić z wnioskiem o wycinkę, zgodnie z obowiązującymi przepisami w tym zakresie.**

### **2.2.4 WYMAGANIA DOTYCZĄCE ROBÓT BUDOWLANYCH**

Prace budowlane/rozbiórkowe należy przygotować, organizować i prowadzić zgodnie z opracowaną dokumentacją techniczną, ogólnymi przepisami w tym zakresie w szczególności z przepisami BHP i Ppoż.

W ramach realizacji zamówienia Wykonawca zapewni objęcie kierownictwa budowy przez osoby posiadające wymagane uprawnienia budowlane i mogące wykonywać samodzielne funkcje techniczne w budownictwie, po uzyskaniu zatwierdzenia przez Zamawiającego.

Roboty będą realizowane zgodnie z opracowanym projektem i innymi wymogami wynikającymi z niniejszego Programu Funkcjonalno-Użytkowego.  
Wymagany jest ciągły nadzór kadry technicznej Wykonawcy nad prowadzonymi robotami.

#### **2.2.5 NIWELACJA TERENU**

Istniejące wykopy po rozbiórce należy zasypać gruntem z wykopów, zagęszczanym mechanicznie a ewentualne brakujące objętości uzupełnić gruntem dowiezionym przez Wykonawcę. Po zasypaniu wykopów teren należy zniwelować do istniejącej rzędnej terenu przyległego, występującego w granicach działki.

#### **2.2.5 ODBIÓR ROBÓT**

Roboty podlegają następującym etapom odbioru:

- Odbiór robót zanikających i ulegających zakryciu
- Odbiór końcowy

**Odbiór robót zanikających i ulegających zakryciu** w tym rozbiórka części podziemnych budynków i budowli, będzie dokonany w czasie umożliwiającym wykonanie ewentualnych korekt i poprawek bez hamowania ogólnego postępu robót. Odbioru dokonuje Inspektor Nadzoru Inwestorskiego .  
Gotowość danej części robót do odbioru zgłasza Wykonawca wpisem do dziennika budowy i jednoczesnym telefonicznym powiadomieniem Inspektora Nadzoru Inwestorskiego.  
Odbiór będzie przeprowadzony niezwłocznie, nie później jednak niż w ciągu dwóch dni roboczych od daty zgłoszenia wpisem do dziennika budowy/ rozbiórki. Jakość i ilość robót ulegających zakryciu ocenia Inspektor Nadzoru Inwestorskiego na podstawie oceny wizualnej i pomiarów w konfrontacji z dokumentacją projektową , ST i uprzednimi ustaleniami.

**Odbiór końcowy robót** polega na finalnej ocenie ilości i jakości wykonywanych robót i ich zgodności z umową, dokumentacją techniczną, ST, wydanymi decyzjami, zgodności z przepisami technicznymi i zasadami sztuki budowlanej. Całkowite zakończenie robót oraz gotowość do odbioru końcowego będzie stwierdzone przez Wykonawcę wpisem do dziennika budowy/rozbiórki i jednoczesnym pisemnym powiadomieniu Inspektora Nadzoru Inwestorskiego oraz Zamawiającego.

Odbiór końcowy robót rozpocznie się w terminie do 7 dni, licząc od dnia zakończenia robót i przyjęcia Dokumentów odbiorowych. Odbioru końcowego dokona komisja wyznaczona przez Zamawiającego w obecności Inspektora Nadzoru Inwestorskiego i Wykonawcy. Komisja odbierająca roboty dokona ich oceny jakościowej na podstawie przedłożonych dokumentów, wyników badań i pomiarów, ocenie wizualnej, dokumentacji powykonawczej.

### **B. CZĘŚĆ INFORMACYJNA**

#### **3. DODATKOWE WYTYCZNE I UWARUNKOWANIA**

3.1 Zamawiający zaleca, aby Wykonawca dokonał wizji lokalnej terenu i obiektów przeznaczonych do rozbiórki.

3.2 Wykonawca będzie odpowiedzialny za ochronę terenu robót i za wszelkie materiały i urządzenia używane do robót od daty rozpoczęcia do daty zakończenia robót. Po zakończeniu realizacji inwestycji Wykonawca zobowiązany jest do uporządkowania budowy oraz terenów przyległych i przywrócenia ich do stanu pierwotnego. W przypadku uszkodzenia sieci, instalacji i urządzeń Wykonawca bezzwłocznie powiadomi Zamawiającego i zainteresowane strony oraz będzie z nimi współpracował dostarczając wszelkiej pomocy potrzebnej przy dokonywaniu napraw. Wykonawca będzie odpowiadał za wszelkie wyniki z jego działania szkody.

3.3 Złom uzyskany w trakcie wykonywania prac rozbiórkowych, stanowi własność gminy Dąbrowa Górnicza. Do Wykonawcy należeć będzie transport złomu do składnicy. Wykonawca wskaże Zamawiającemu składnicę złomu i przedstawi obowiązujący w niej cennik. W terminie 5 dni roboczych po każdorazowej dostawie złomu do składnicy, Wykonawca dostarczy Zamawiającemu dokumenty ( kwity ważenia), potwierdzające oddaną ilość złomu. W oparciu o ww. dokumenty nastąpi rozliczenie finansowe pomiędzy gminą Dąbrowa Górnicza a składnicą.

#### **4. ZAŁĄCZNIKI**

OBIEKT I

4.1 Mapa sytuacyjna

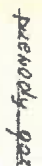
4.2 Pawilon V – rzut

4.3 Pawilon V – przekroje

4.4 Pawilon V – elewacje

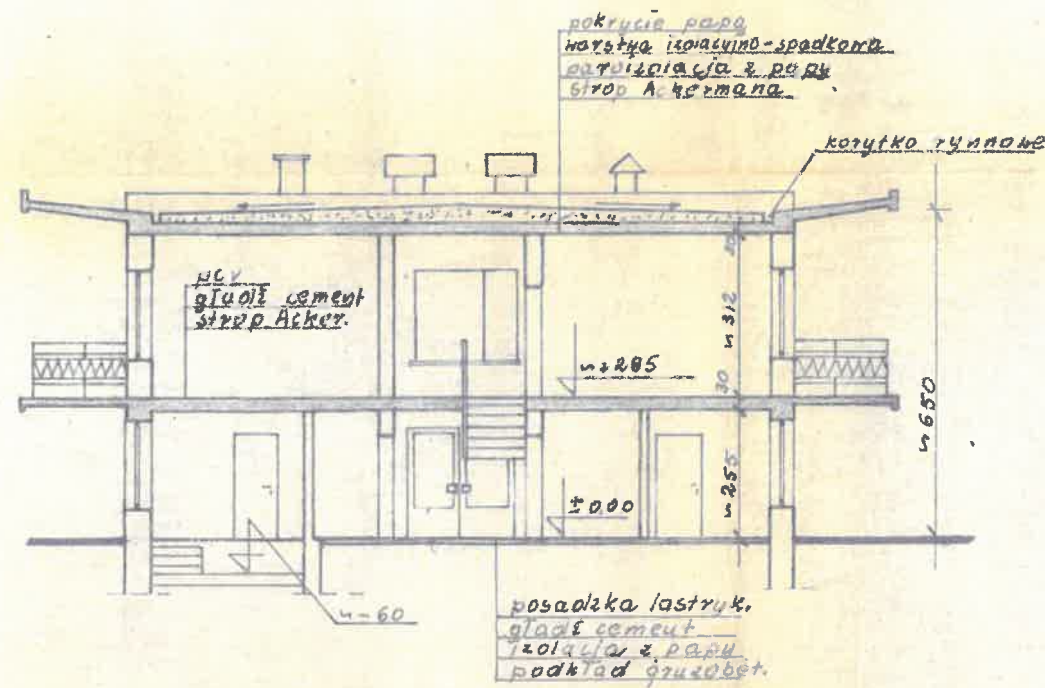
4.5 Kanał spalinowy i wentylacyjny  
4.6 Dokumentacja fotograficzna  
OBIEKT II  
4.7 Mapa sytuacyjna  
4.8 Dokumentacja fotograficzna  
OBIEKT III  
4.9 Mapa sytuacyjna

11 11

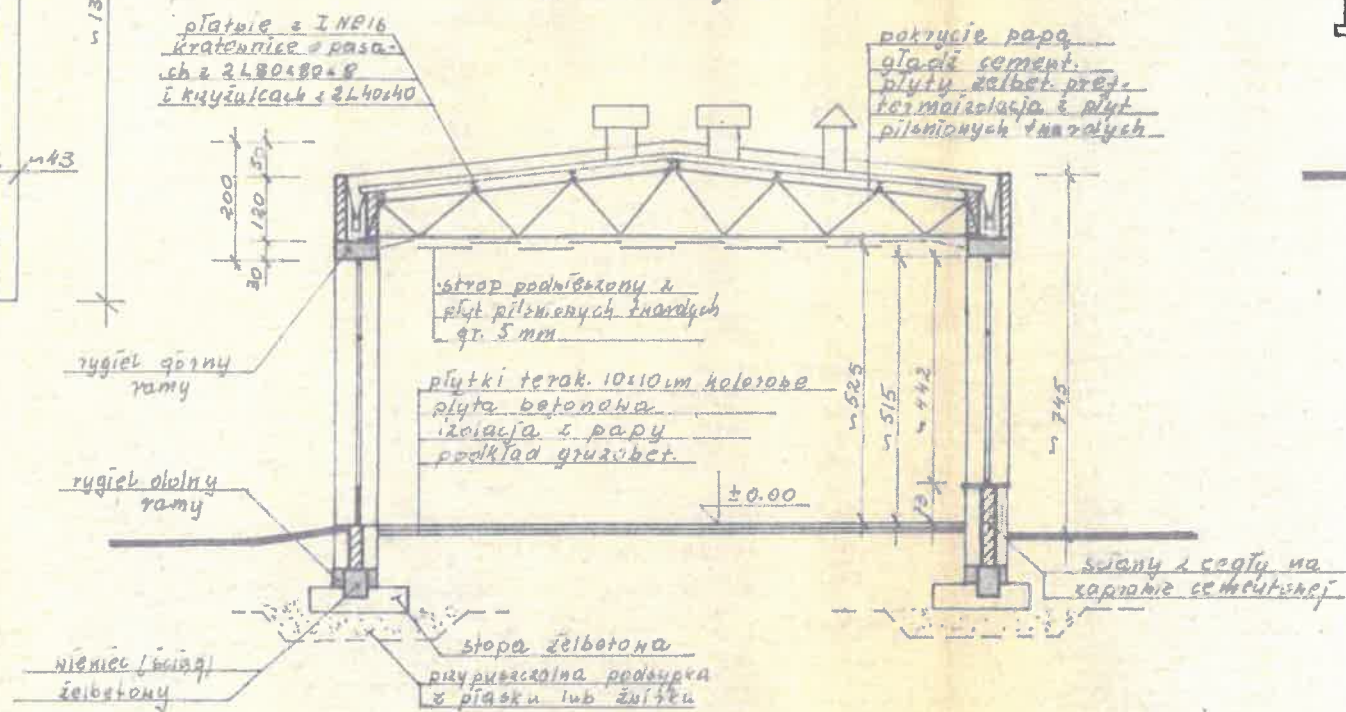




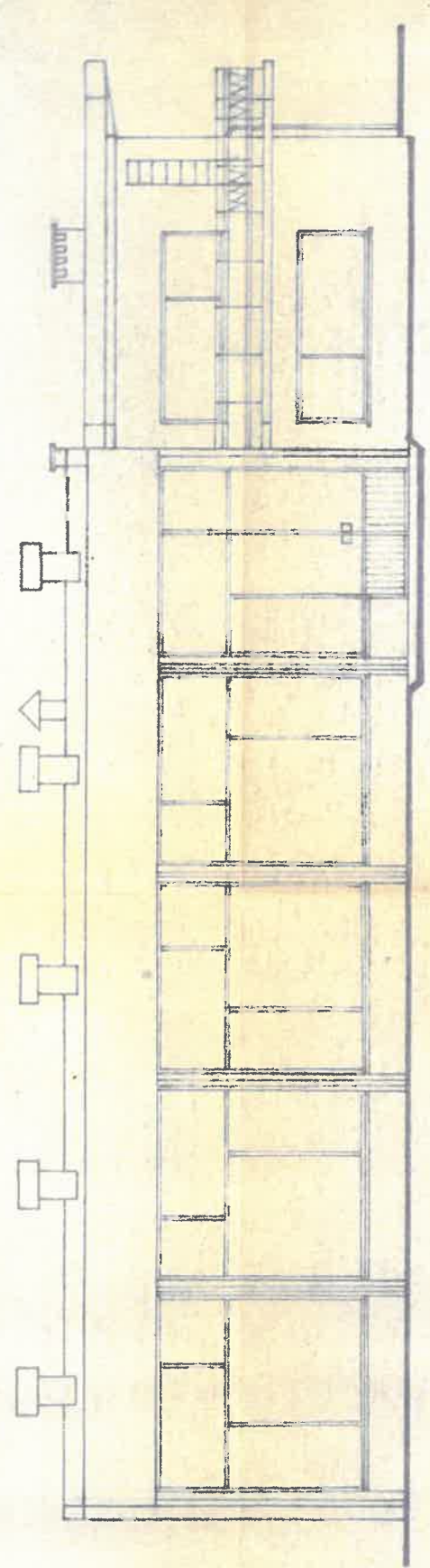
# ЗАЕАЧНИК 4.3.



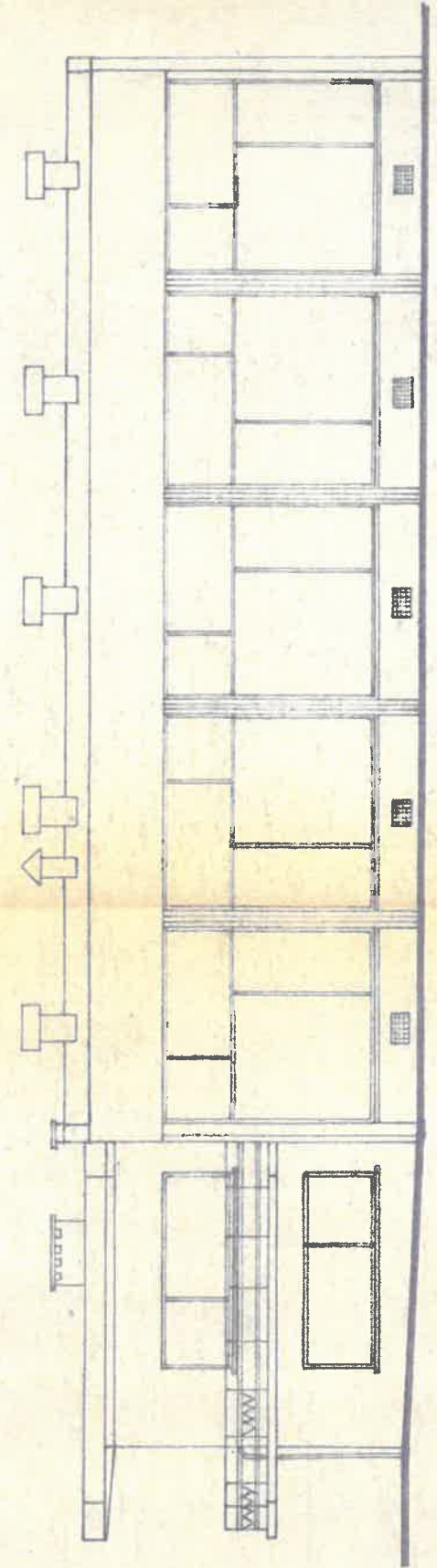
\* Pizekrój A-A \*



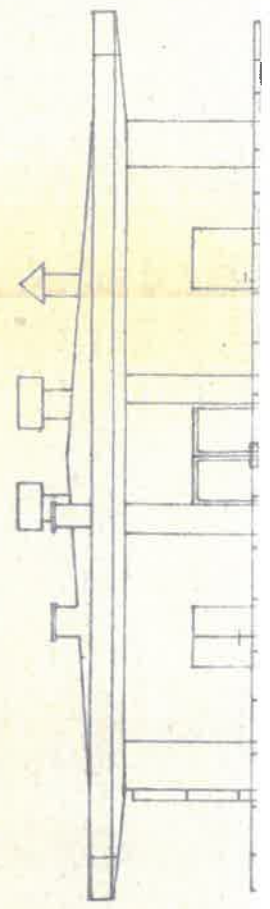
\* Pizekrój B-B \*



\* Elevation wschodnia \*



\* Elevation zachodnia \*



ie-spałownia

Korytka i wannę

0.50 m

ie papa  
cment.  
kolbał. przy  
izolacja i płyt  
włoch iwarolich

0.75 m

ściana i cegły na



## ZAKĄCZNIK 4.5.

BETON RA. "170"

STAL ZBROJENIOWA 34 65

ZBROJENIE KANAŁU SPALINOWEGO wg rys. nr. 04-05-108

$$\underline{A \rightarrow A}$$

Przekroj F-F

B-8D-D
$$\frac{A' \cdot A}{A' + A}$$
E-1

1

STANČIJSKO PROŠO PALNINČA

STANDARDISKO PRIK

4.6a

PAWILON V - WIDOKI





## PAWILON V – DRZEWA I WJAZD





4.6c

PAWILON V – KOMIN I BUD. GOSPODARCZY



OBIEKT NR 1 : KOMIN I BUDYNEK  
GOSPODARCZY

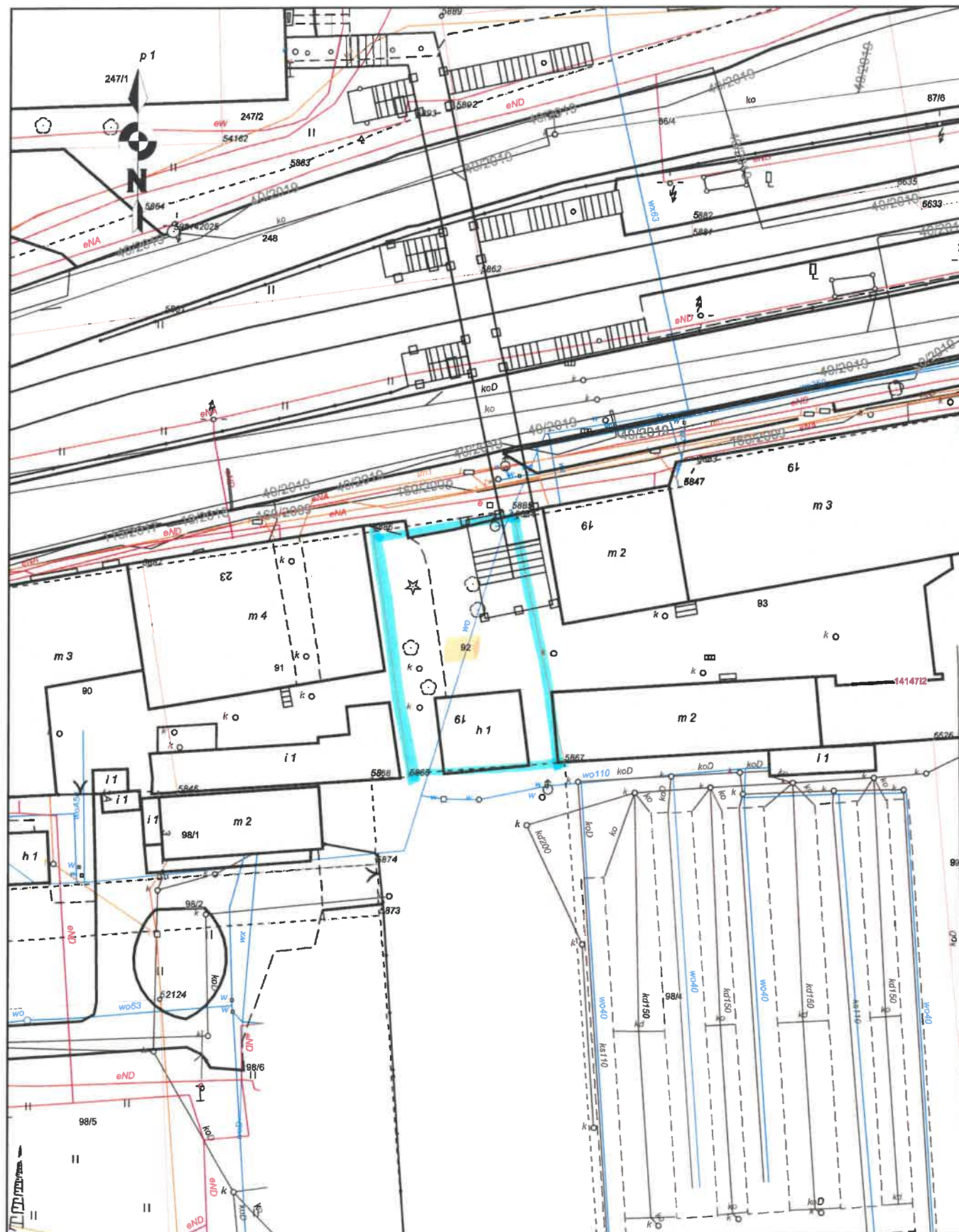
PAWILON V – WNĘTRZE HALI I PIECE



09.06.2020 11:20

Mapa

Skala 1:500

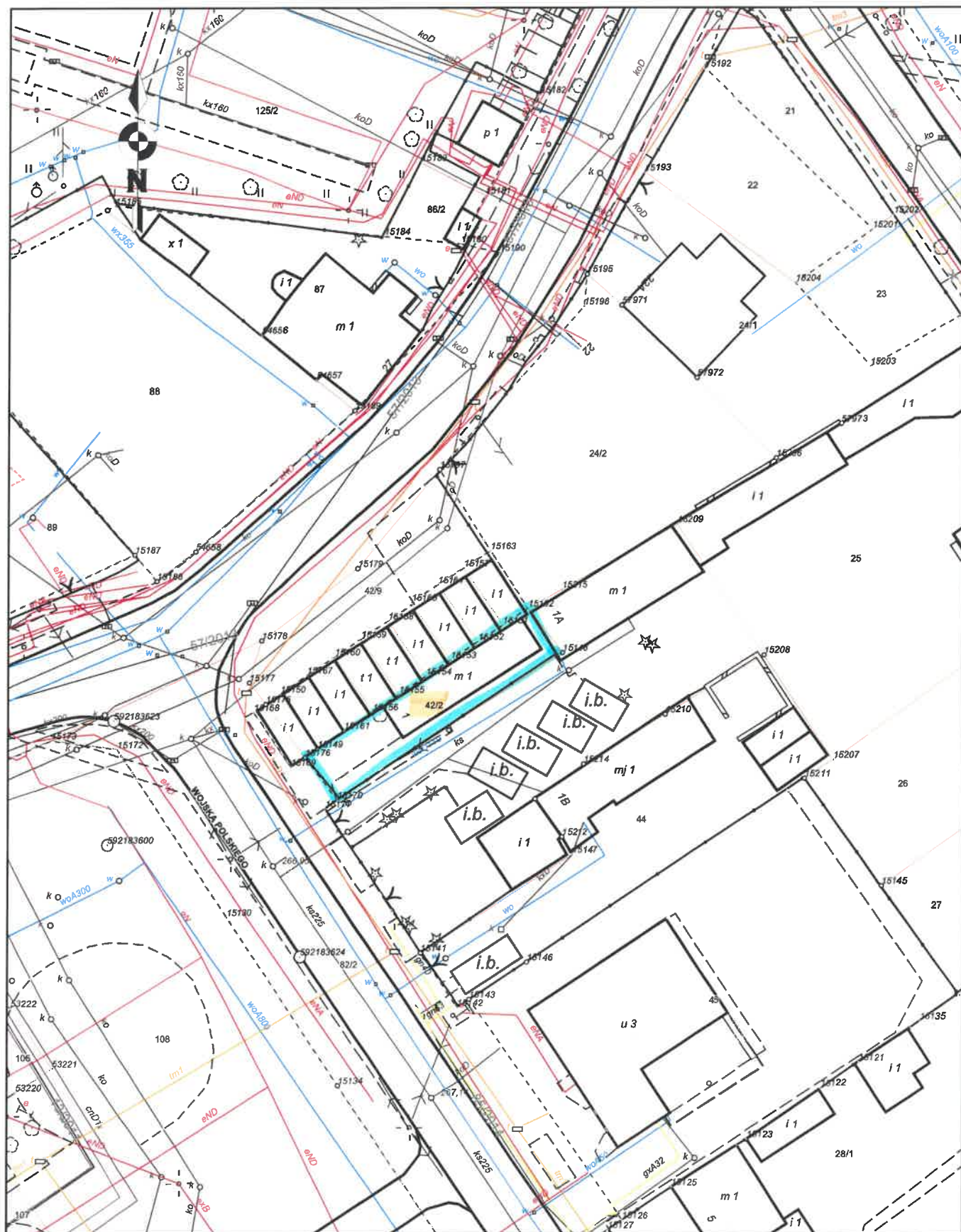


 TEREN ROZBIÓRKI



## Mapa

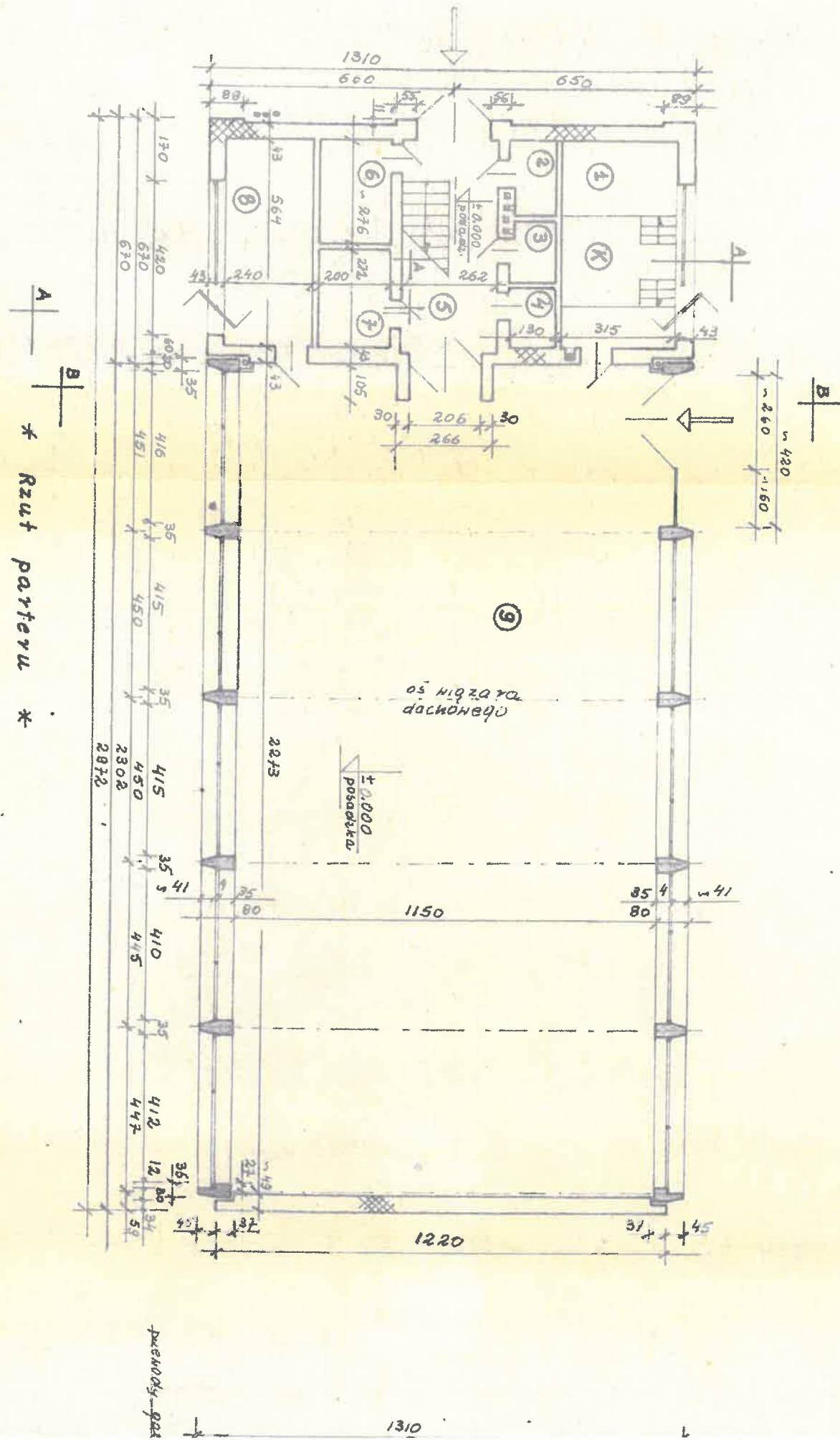
Skala 1:500



TEREN ROZBIÓRKI

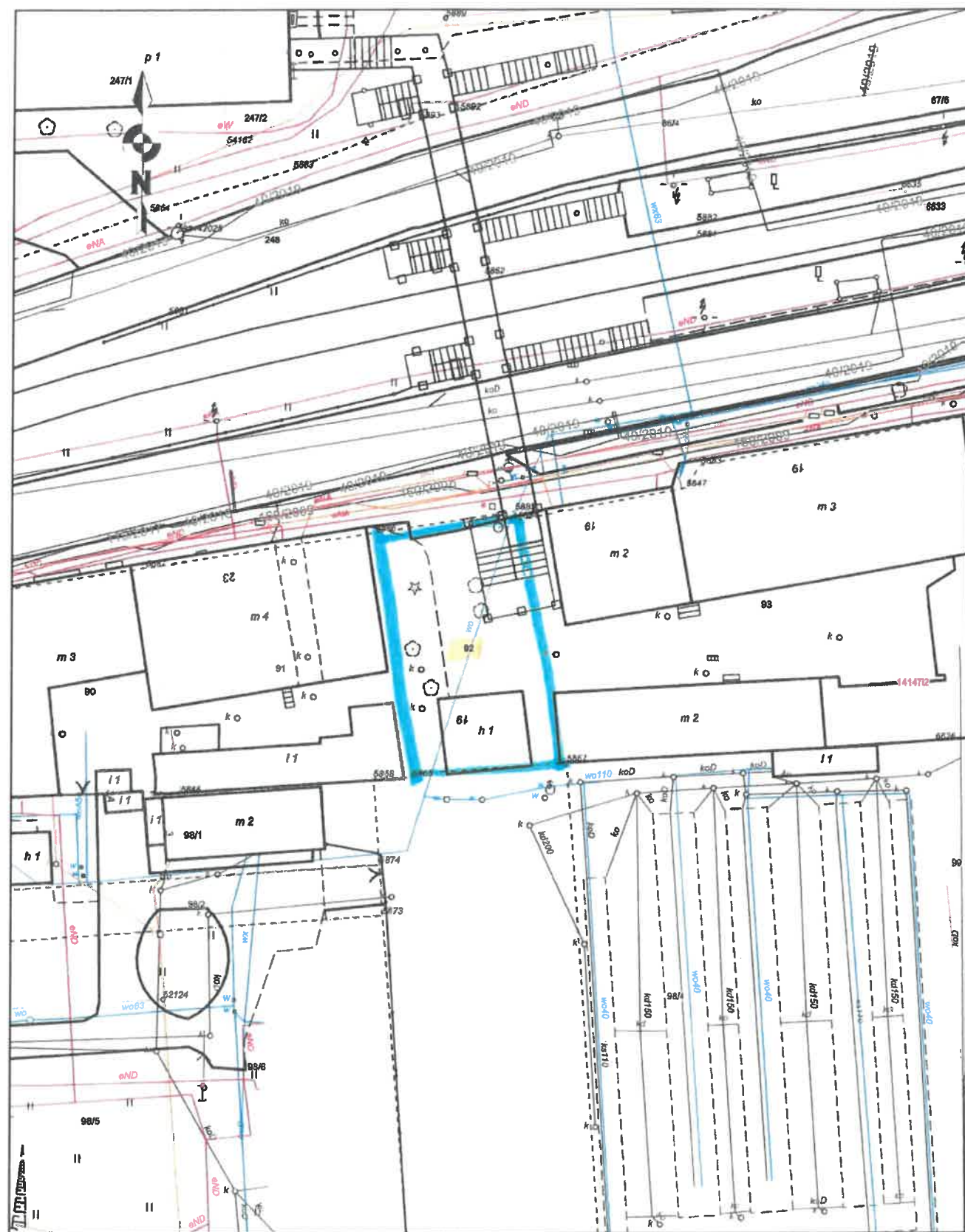


# ZAKŁĄCZNIK 4.2.



Mapa

Skala 1:500

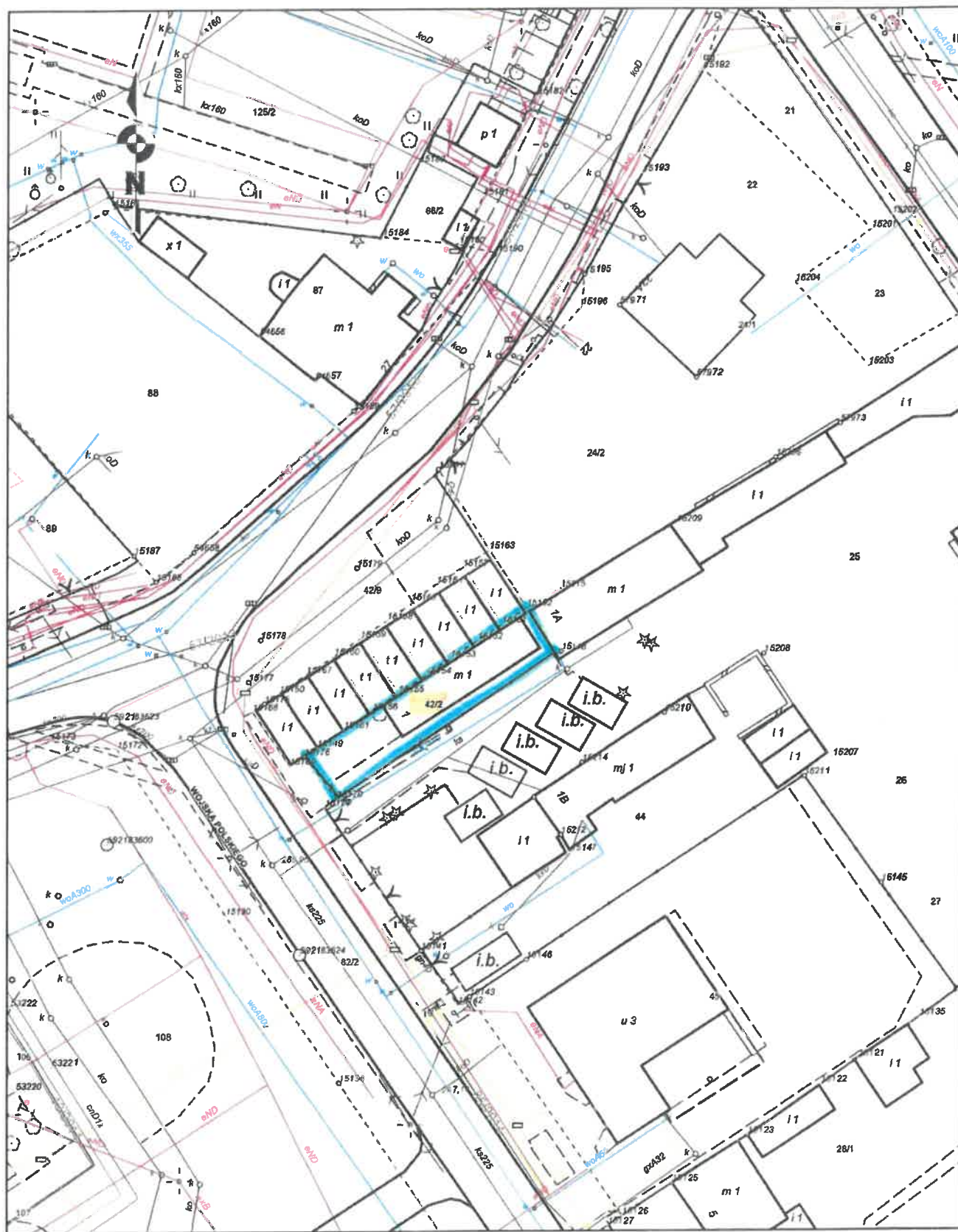


TEREN ROZBIÓRKI



## Mapa

Skala 1:500



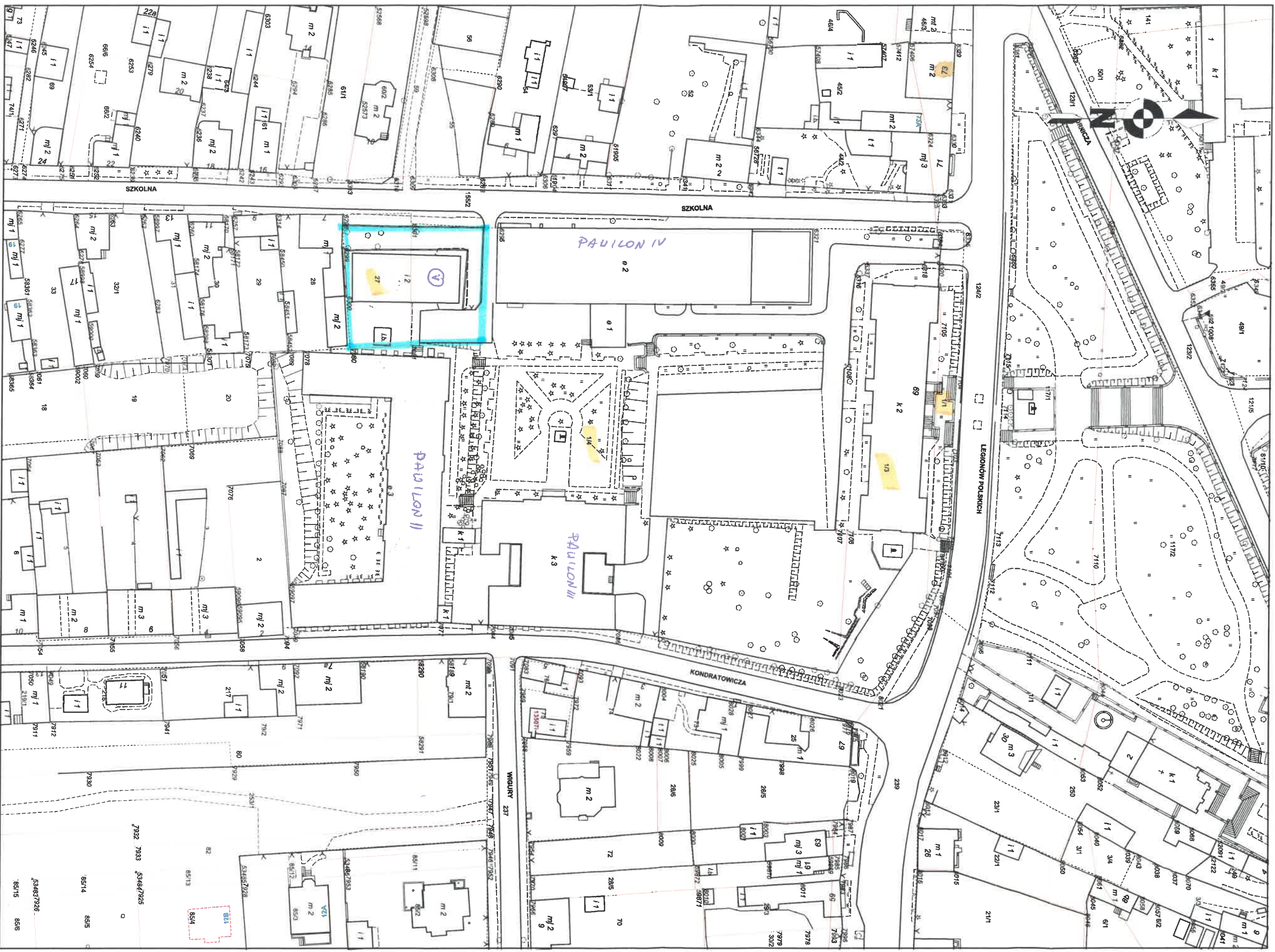
## — TEREN ROZBIÓRKI





Mapa

Skala 1:1000

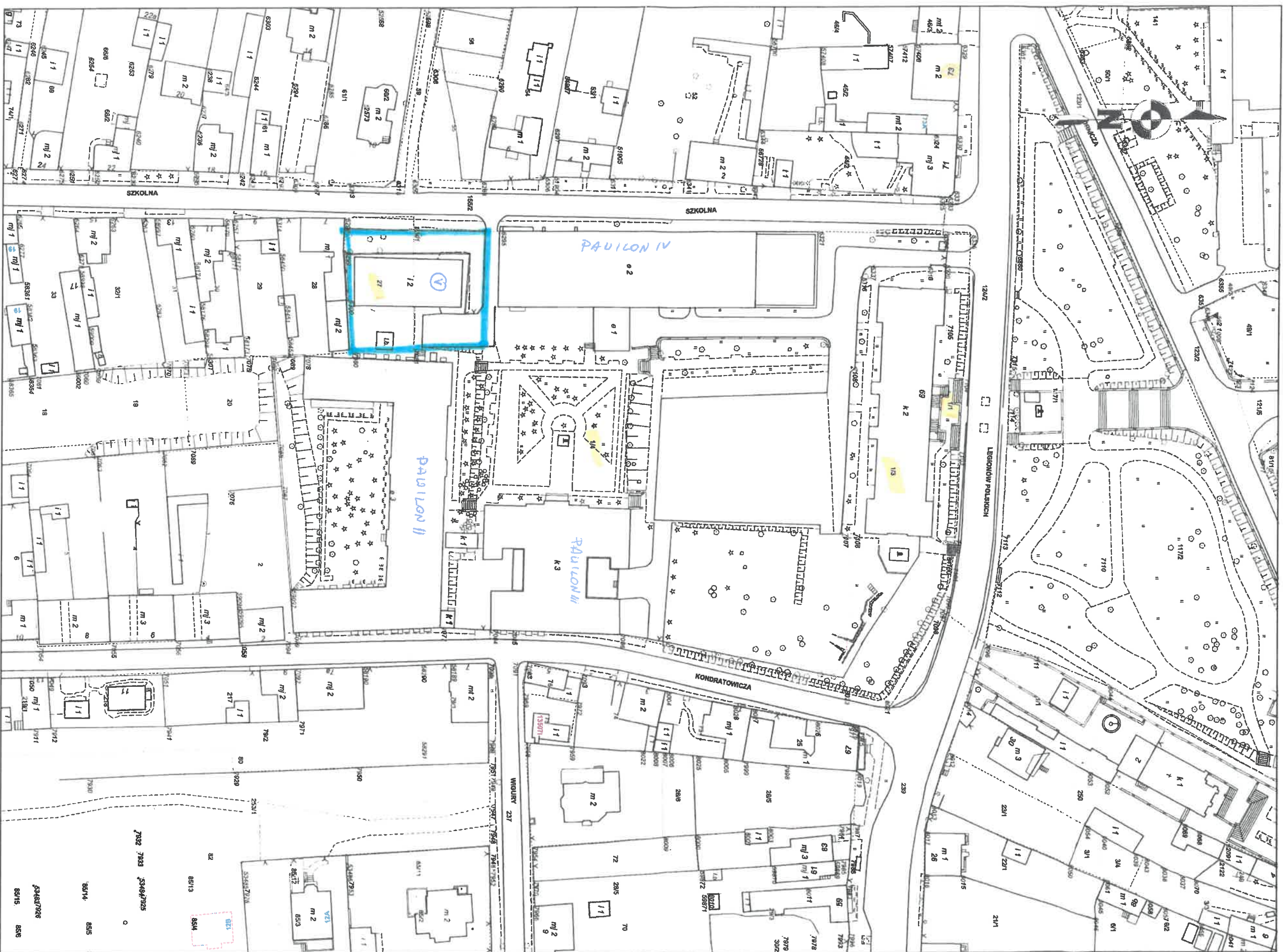


- TEREN ROZBUDY



Mapa

Skala 1:1000



TEREN ROZBIÓRKI