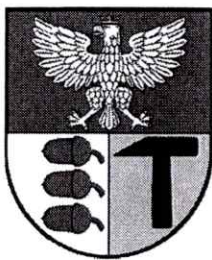


BRM.0003.582.2020



Jerzy Reszke



Dąbrowa Górnicza dnia 20.06.2020 r.



S. P. Heydel
[Signature]

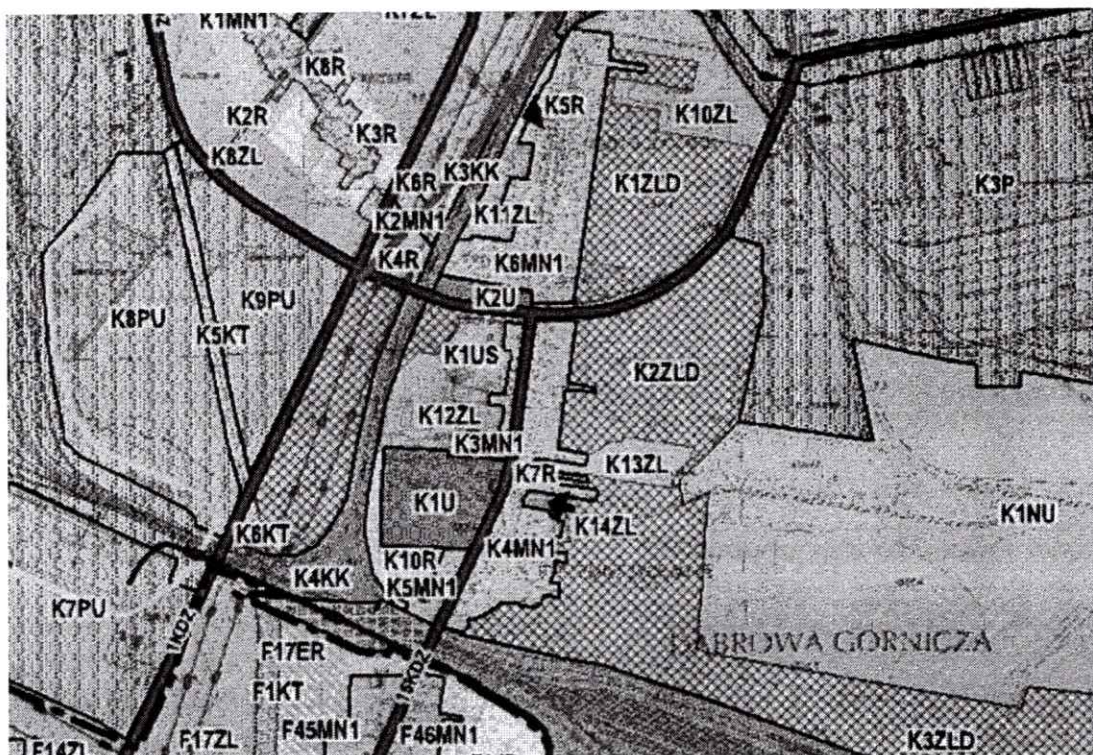
INTERPELACJA nr.....

Dotyczy: **polityka planowania przestrzennego w Strzemieszycach Małych**
(wniosek o uzupełnienie odpowiedzi BRM.0003.523.2020)

Zgodnie z Ustawą o planowaniu i zagospodarowaniu przestrzennym jest zapis: Art. 2. Ilekroć w ustawie jest mowa o: 1) „ładzie przestrzennym” – należy przez to rozumieć takie ukształtowanie przestrzeni, które tworzy harmonijną całość oraz uwzględnia w uporządkowanych relacjach wszelkie uwarunkowania i wymagania funkcjonalne, społeczno-gospodarcze, środowiskowe, kulturowe oraz kompozycyjno-estetyczne.

Obowiązkiem władz samorządowych jest takie kształtowanie ładu przestrzennego, aby dbać o interesy mieszkańców i o ich warunki życia.

Decyzja nr 10/2019 w sprawie stacji bazowej została wydana niezgodnie z zapisami Studium Uwarunkowań i kierunków zagospodarowania przestrzennego przyjętego w Uchwale Nr XXXIII/706/2017 Rady Miejskiej w Dąbrowie Górniczej z dnia 22 listopada 2017 r. w sprawie zmiany II edycji „Studium uwarunkowań i kierunków zagospodarowania przestrzennego miasta Dąbrowa Górnicza”



Mapa przedstawia fragment Załącznika nr Uchwała Nr XXXIII/706/2017 Rady Miejskiej w Dąbrowie Górniczej z dnia 22 listopada 2017 r. w sprawie zmiany II edycji „Studium uwarunkowań i kierunków zagospodarowania przestrzennego miasta Dąbrowa Górnicza” Obszar na którym znajduje się działka oznaczony jest jako ZLD. Są to tereny dolesień.

Wymagania dla tego obszaru przedstawia poniższa tabela

ZLD – tereny dolesień	1. Podstawowe przeznaczenie	Wskaźniki zagospodarowania i użytkowania zgodnie z przepisami odrębnymi.
	<ul style="list-style-type: none"> - tereny rolne przeznaczone do zalesienia - obiekty i urządzenia gospodarki leśnej. 	
	2. Przeznaczenie dopuszczalne	
	<ul style="list-style-type: none"> - wody płynące i stojące - inne rodzaje użytkowania przewidziane ustawą o lasach i ustawą o ochronie gruntów rolnych i leśnych - tereny objęte formami ochrony przewidzianymi w ustawie o ochronie przyrody - tereny i obiekty służące celom rekreacji i wypoczynku - drogi, - ścieżki piesze i rowerowe, - obiekty służące ochronie środowiska, - sieci, obiekty i urządzenia systemów infrastruktury technicznej, - obiekty służące ochronie środowiska oraz elementy systemów infrastruktury technicznej. 	
3. Ograniczenia zagospodarowania	<ul style="list-style-type: none"> - wymagane sporządzenie planu miejscowego, jeżeli zmiana zagospodarowania obejmuje wyłączenie z produkcji leśnej lub rolnej gruntów, o których mowa w art. 7 ust. 2 ustawy o ochronie gruntów rolnych i leśnych - zakaz budowy masztów dla stacji bazowych telefonii komórkowej oraz innych urządzeń teletransmisyjnych, - zakaz lokalizacji obiektów gospodarki odpadami, - zagospodarowanie związane z dopuszczalnymi kierunkami przeznaczenia terenu może być realizowane pod warunkiem zabezpieczenia wód powierzchniowych i podziemnych przed zanieczyszczeniem, w szczególności rozwiązania zasad odprowadzania i oczyszczania ścieków sanitarnych i wód opadowych - zakaz lokalizacji nowych obiektów produkcji rolnej i obsługi rolnictwa. 	

Czyli zgodnie z zapisami Studium ... jeżeli ma zostać wykonana zmiana sposobu zagospodarowania i wyłączenie obszarów rolnych i leśnych. W Decyzji nr 10/2019

naruszono ten zapis zmieniając przeznaczenie działki nr. 623/2 z terenu rolnego do zależenia na teren usługowy lokalizując na tym terenie stację bazową telefonii komórkowej, czyli obiekt użyteczności publicznej. Jednocześnie nie zastosowano się do zapisu w Studium o zakazie lokalizacji na terenie oznaczonym do zależenia jako ZLD stacji bazowych. Studium uwarunkowań... nie jest wprawdzie aktem prawa miejscowego, ale według szerokiego orzecznictwa sądowego przy wydawaniu decyzji należy uwzględniać zapisy Studium Uwarunkowań.

Przykład - II OSK 1250/08 - Wyrok NSA Nie ulega wątpliwości, na co zasadnie wskazano w skarżonym wyroku, iż stosownie do art. 9 ust. 5 ustawy studium nie jest aktem prawa miejscowego i nie może stanowić podstawy prawnej do wydawania decyzji o ustaleniu warunków zabudowy. Trafnie jednak wskazano z kolei we wniesionej kasacji, iż powyższa regulacja nie oznacza, że decyzje administracyjne wydawane dla terenów objętych studium mogą być sprzeczne z jego ustaleniami. Przeznaczenie terenu w studium nie jest tym samym, co przeznaczenie terenu w miejscowym planie zagospodarowania przestrzennego, inne są, bowiem jego skutki. Jednak przeznaczenie terenu w studium, które jest aktem wewnętrznie obowiązującym w gminie, będzie miało znaczenie przy uchwalaniu planu. Z kolei przeznaczenie terenu w miejscowym planie, które jest prawem miejscowym wywoływać już będzie skutek wobec podmiotów zewnętrznych, wobec organów gminy. Według prezentowanego w doktrynie poglądu, a który skład orzekający w niniejszej sprawie podziela, studium uwarunkowań i kierunków zagospodarowania przestrzennego stanowi "swego rodzaju aksjologiczną podstawę wszelkich działań podejmowanych na terenie gminy w zakresie planowania i zagospodarowania przestrzennego. (...) Z treści studium powinny wynikać lokalne zasady zagospodarowania przestrzennego. Skonkretyzowane działania w zakresie zmiany przeznaczenia terenu, położonego na obszarze gminy, przewidziane w m.p.z.p. oraz w decyzjach o warunkach zabudowy i zagospodarowania terenu, powinny być formułowane i realizowane zgodnie z tymi zasadami" (T. Bąkowski, Ustawa o planowaniu i zagospodarowaniu przestrzennym. Komentarz, Kraków 2004, s.54). Odmienne interpretacja roli studium prowadziłaby do sprzeczności z podstawowymi zasadami zagospodarowania przestrzennego: zasadą spójności polityki przestrzennej państwa oraz zasadą wzajemnej spójności aktów planowania przestrzennego, przeznaczenia i zasad zagospodarowania obszarów (por. Z. Leoński, M. Szewczyk, Zasady prawa budowlanego i zagospodarowania przestrzennego, Bydgoszcz-Poznań 2002, s.54-60). Powodowałoby to sytuację, w której określony zapis studium musiałby być uwzględniony w uchwalonym dla danego terenu planie miejscowym (zgodnie z art. 15 ust. 1 i art. 20 ust. 1 ustawy) natomiast wydana dla tego samego terenu decyzja o warunkach zabudowy mogłaby być z tym zapisem studium całkowicie sprzeczna. Taka wykładnia, jak zasadnie wywiedziono to we wniesionej kasacji, byłaby nie do pogodzenia z zasadami prawnego systemu planowania przestrzennego w Polsce i niedopuszczalna w demokratycznym państwie prawnym, a przez to sprzeczna z Konstytucją. Z tych też względów przedstawione wyżej uwarunkowania należało mieć na uwadze przy

ocenie obszaru analizowanego w celu ustalenia wymagań dla nowej zabudowy i zagospodarowania terenu.

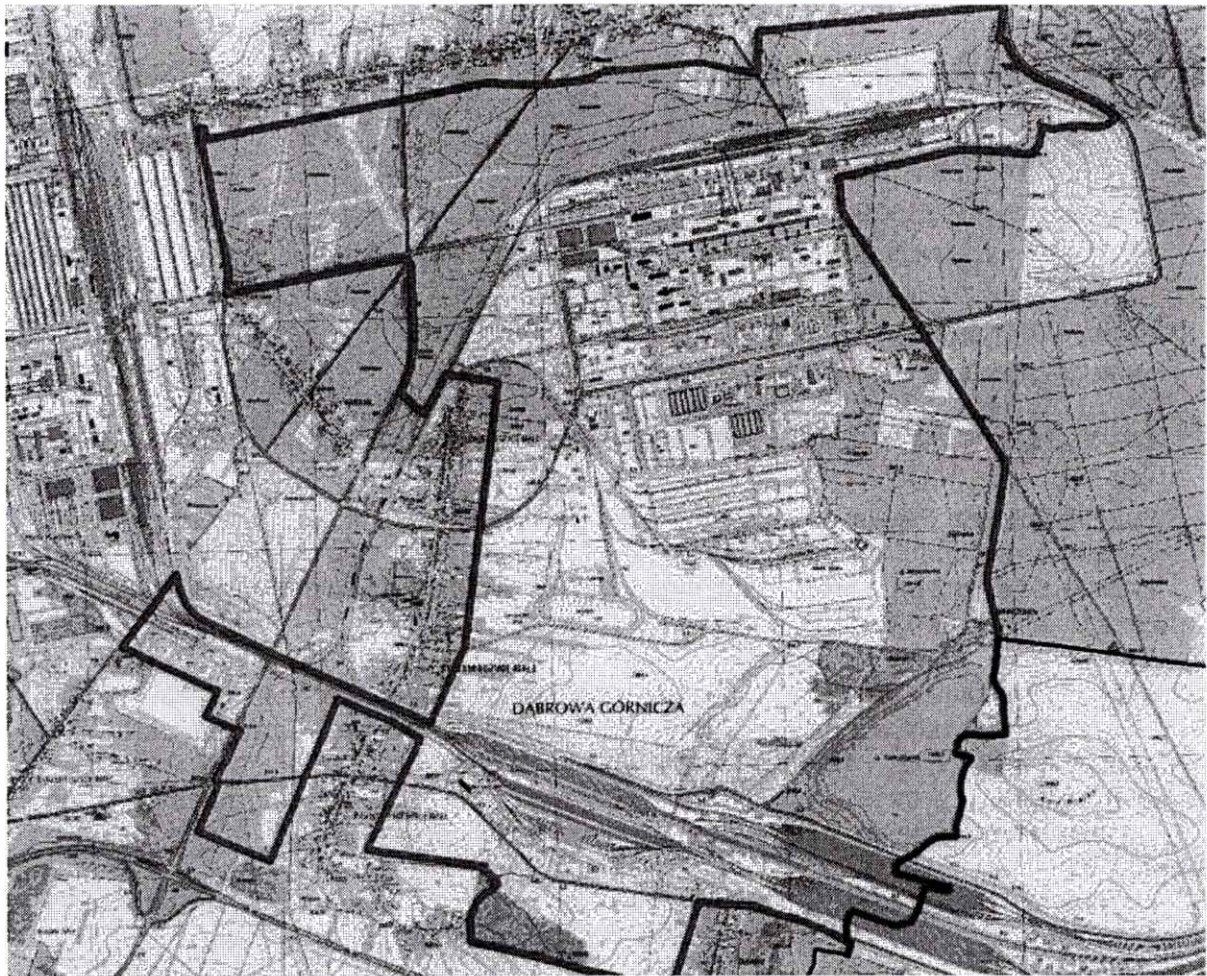
Decyzja w sprawie lokalizacji satcji bazowej nr 10/2019 została wydana przed zakończeniem prac na Planem Zagospodarowania Przestrzennego. Czyli wymóg w Studium... przyjęcia zmian sposobu przeznaczenia terenu określonego jako ZLD jest realizowany.

Rada Miejska w Dąbrowie Górniczej podjęła Uchwałę Nr XXXVIII/776/2018 z dnia 28 marca 2018 roku w sprawie przystąpienia do sporządzenia „Miejscowego planu zagospodarowania przestrzennego miasta Dąbrowa Górnicza dla terenów położonych w rejonie ulic: Koksowniczej, Zakawie, Składowej, Świerczyna”. Plan ma obejmować również działkę na której zlokalizowana jest budowa stacji.

W Uzasadnieniu do projektu Uchwały Nr XXXVIII/776/2018 z dnia 28 marca 2018 roku znajduje się ważny zapis, że obszar planu obejmuje również tereny zalesień mające stanowić izolację przestrzenną dla terenów mieszkalnych od terenów przemysłowych, czyli ogranicza zmianę przeznaczenia terenów oznaczonych jako ZLD.. Wydając decyzję o budowie na działce przeznaczonej do zalesienia narusza się to uzasadnienie i działa w ten sposób na szkodę mieszkańców. Poniżej fragment uzasadnienia z Uchwały:.

Przedmiotowy teren, pozbawiony jest obowiązującego miejscowego planu zagospodarowania przestrzennego, dlatego też istotne jest ustalenie ujednoliconych zapisów dotyczących parametrów planistycznych dla tego terenu, przy równoczesnym skróceniu czasu związanego z prowadzeniem procedur dotyczących zagospodarowania terenu.

Dodatkowo, ważnym aspektem przystąpienia do sporządzenia przedmiotowego planu jest ograniczenie naporu inwestycyjnego na tereny, które w obowiązującej zmianie „Studium...”, przeznaczone są na tereny lasów i zadrzewień oraz dolesień na gruntach rolnych, stanowiące izolację przestrzenną od obszarów zabudowanych zlokalizowanych na terenie osiedli: Łosień, Strzemieszyc Małe oraz Okradzionów.



Według Uchwały Nr XXXIII/706/2017 Rady Miejskiej w Dąbrowie Górniczej z dnia 22 listopada 2017 r. w sprawie zmiany II edycji „Studium uwarunkowań i kierunków zagospodarowania przestrzennego miasta Dąbrowa Górnicza” przy uchwalaniu Planu zagospodarowania przestrzennego Rada Miejska jest zobowiązana do utrzymania zapisów Studium.

12) **ZŁD - tereny dolesień:**

- a) obowiązujące jest przeznaczenie terenów oraz ograniczenia ich zagospodarowania,
- b) dopuszcza się korekty zagospodarowania dopuszczalnego oraz wskaźników zagospodarowania i użytkowania terenów w zależności od potrzeb i uwarunkowań lokalnych przy zachowaniu obowiązujących przepisów odrębnych,
- c) oprócz terenów proponowanych w studium do dolesień mogą być przeznaczone inne tereny gruntów rolnych o niekorzystnych warunkach dla produkcji rolnej i niskich walorach przyrody i krajobrazu spełniające warunki określone w przepisach odrębnych oraz wyznaczone w m.p.z.p.

Wydając Decyzję nr 10/2019 Prezydent Miasta Dąbrowa Górnicza złamał zasady planowania przestrzennego określone w Uchwale Nr XXXIII/706/2017 Rady Miejskiej w Dąbrowie Górniczej z dnia 22 listopada 2017 r. w sprawie zmiany II edycji

„Studium uwarunkowań i kierunków zagospodarowania przestrzennego miasta Dąbrowa Górnicza” oraz w Uchwale Nr XXXVIII/776/2018 z dnia 28 marca 2018 roku w sprawie przystąpienia do sporządzenia „Miejscowego planu zagospodarowania przestrzennego miasta Dąbrowa Górnicza dla terenów położonych w rejonie ulic: Koksowniczej, Zakawie, Składowej, Świerczyna”.

Przedstawione zapisy ochrony terenów leśnych, rolnych i przeznaczonych do zalesienia wprowadzone w wymienionych dokumentach mają na celu ochronę życia i zdrowia mieszkańców. Prezydent Miasta Dąbrowa Górnicza złamał w ten sposób zapisy Konstytucji RP w których zagwarantowano prawo obywateli do zrównoważonego rozwoju i do ochrony zdrowia.

Zapisy te dają obywatelom szerokie gwarancje bezpieczeństwa ekologicznego:

Art. 5

Rzeczpospolita Polska strzeże niepodległości i nienaruszalności swojego terytorium, zapewnia wolności i prawa człowieka i obywatela oraz bezpieczeństwo obywateli, strzeże dziedzictwa narodowego oraz zapewnia **ochronę środowiska**, kierując się zasadą **zrównoważonego rozwoju**.

Art. 31

3. Ograniczenia w zakresie korzystania z konstytucyjnych wolności i praw mogą być ustanawiane tylko w ustawie i tylko wtedy, gdy są konieczne w demokratycznym państwie dla jego bezpieczeństwa lub porządku prawnego bądź dla **ochrony środowiska**, zdrowia i moralności publicznej albo wolności i praw innych osób. Ograniczenia te nie mogą naruszać istoty wolności i praw.

Art. 68

4. Władze publiczne są obowiązane do zwalczania chorób epidemicznych i zapobiegania negatywnym dla zdrowia skutkom **degradacji środowiska**.

Art. 74

1. Władze publiczne prowadzą politykę zapewniającą **bezpieczeństwo ekologiczne** współczesnemu i przyszłemu pokoleniom.
2. **Ochrona środowiska** jest obowiązkiem władz publicznych.
3. Każdy ma prawo do informacji o **stanie i ochronie środowiska**.
4. Władze publiczne wspierają działania obywateli na rzecz **ochrony i poprawy stanu środowiska**.

Art. 86

Każdy jest obowiązany do dbałości o **stan środowiska** i ponosi odpowiedzialność za spowodowane przez siebie jego pogorszenie. Zasady tej odpowiedzialności określi ustawa.

Wprowadzenie ograniczeń i ochrona terenów leśnych dla terenów leżących w dzielnicy Dąbrowy Górniczej Strzemieszyce Małe nie zostały wprowadzone przypadkowo. Jest to obszar o silnej degradacji środowiska naturalnego wynikającej z jednej z najsilniejszych w Polsce kumulacji przemysłu.

Drugim ważnym zagadnieniem, które powinno zostać sprawdzone podczas oceny środowiskowej jest łączne oddziaływanie zakładów ulokowanych na terenie dzielnicy Dąbrowy Górniczej Strzemieszyce Wielkie i Strzemieszyce Małe. Budowa tak znaczących obiektów narusza obecny stan, który stanowi ogromne obciążenie dla

środowiska i mieszkańców.

Dąbrowa Górnicza zajmuje obszar o powierzchni 189 km² w tym Strzemieszyce Wielkie 18,49 km² oraz Małe 8,89 km² - łącznie 27, 38 km² czyli ok. 1/7 powierzchni gminy. Na jej terenie występują 12 353 podmioty gospodarcze, w tym 246 w sektorze publicznym oraz 12020 w sektorze prywatnym (źródło: Program Ochrony Środowiska dla Dąbrowy Górniczej do roku 2020).

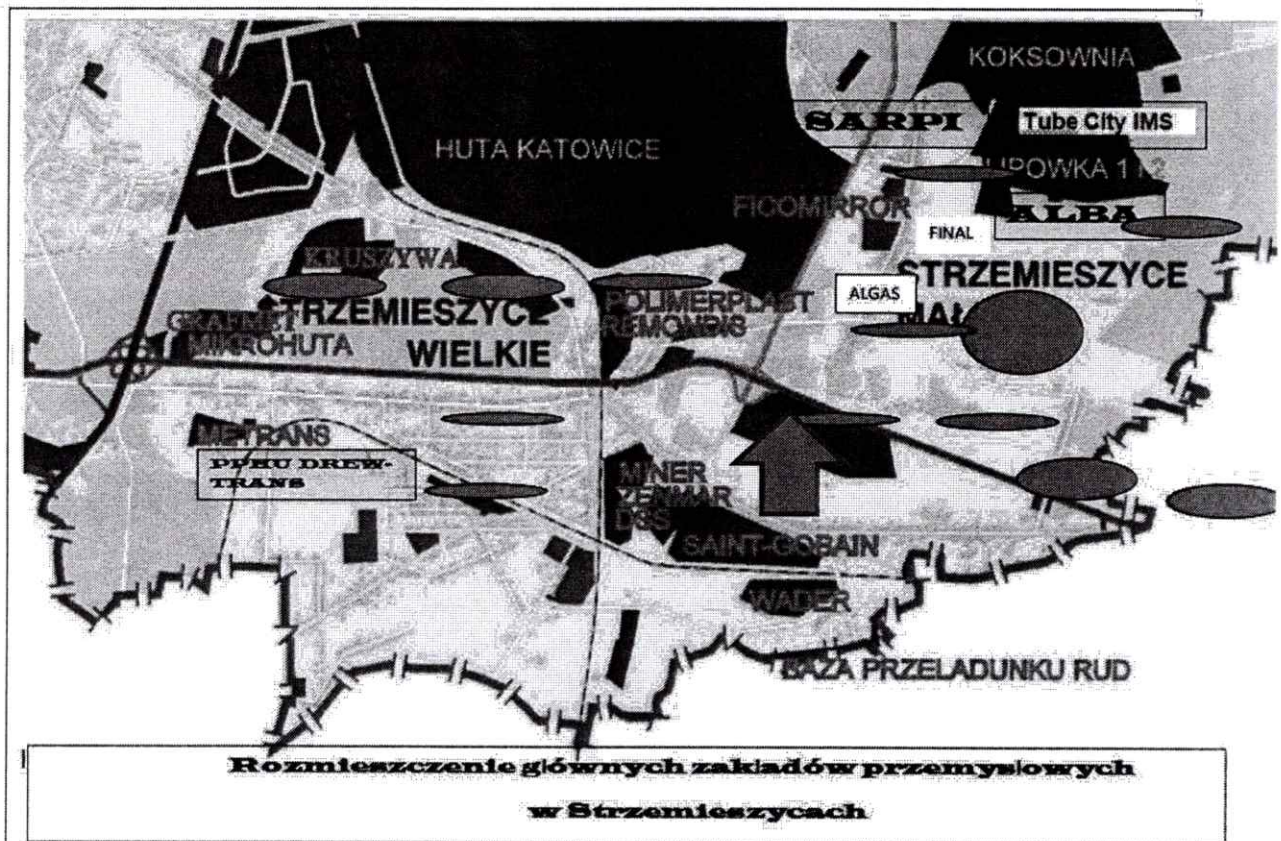
Na terenie Strzemieszyc działa kilkadziesiąt bardzo dużych firm w tym: 4 zakłady stwarzające ryzyko wystąpienia poważnej awarii przemysłowej (źródło j.w.) :

1. ArcelorMittal Poland S.A.
 2. JSW Koks S.A. - Koksownia Przyjaźń - Koksownicza
 3. Operator Logistyczny Paliw Płynnych Sp. z o.o.- Składowa 13
 4. SARPI Dąbrowa Górnicza Sp. z o.o – spalarnia odpadów niebezpiecznych - Koksownicza
- Kolejne zakłady:
5. Zakład Przetwarzania Odpadów Komunalnych LIPÓWKA I
 6. ALBA ZPOK Lipówka II zakład utylizacji odpadów
 7. Ficomirrors Polska Sp. z o.o. - produkcja części samochodowych - Koksownicza
 8. Saint Gobain – szkło płaskie i szyby samochodowe - Strzemieszycka
 9. Wader – produkcja zabawek - Rudna
 10. DSS Recykling – przeróbka odpadów szklanych - Magazynowa
 11. Polimerplast – zbieranie odpadów innych niż niebezpieczne - Puszkińska
 12. Remondis – produkcja paliw alternatywnych z odpadów mieszanych - Puszkińska
 13. GRAFMET – zakład materiałów ceramicznych - Koksownicza
 14. Kruszyach – kruszywa budowlane - Myśliwska
 15. Baza Przeładunku Rud - Rudna
 16. HOBAS – produkuje systemy rurowe - Koksownicza
 17. POLZUG INTERMODAL POLSKA - terminal przeładunkowy - Koksownicza
 18. TMS INTERNATIONAL POLAND SP Z O O - naprawa i konserwacja metalowych wyrobów gotowych - Koksownicza
 19. EUROTERMINAL Sławków – 'Jedwabny Szlak' - transport lokalnymi ulicami Strzemieszyc
 20. ALGAS - ubojnia drobiu – Główna
 21. ZENMAR – skład kruszyw oraz węgla importowanego z Rosji - Fabryczna
 22. MINER – produkcja rur stalowych - Fabryczna
 23. METRANS – produkcja kruszyw budowlanych oraz prowadzenie zbiórki złomu - Hotelowa
 24. METRANS 2 – punkt zbierania złomu - Hotelowa
 25. MECACONTROL – produkcja form wtryskowych - Koksownicza
 26. P.H.P. "SIGRO II" SP. Z O.O. - produkcja drewna klejonego - Koksownicza
 27. FINAL S.A. - tłocznia profili aluminiowych - Koksownicza
 28. BTS Sp. z o.o. - transport i sprzęt ciężki - Koksownicza
 29. **Ficomirrors Polska Sp. z o.o.** - produkcja lusterek samochodowych – Koksownicza
 30. **PPUH „REMKOKS”** Sp. z o.o. - usługi remontowe i modernizacyjne urządzeń technicznych – Koksownicza
 31. AMIBLU POLAND SP Z O O - produkcja i sprzedaż rur z żywicy poliestrowych zbrojonych włóknem szklanym – Koksownicza
 32. Polkoks Elektronics Sp.z o o. - Produkcja konstrukcji metalowych i ich części -

Koksownicza

33. **DEMBET - ogrodzenia betonowe** – Koksownicza
34. Masfalt sp. z o. o. - producent mieszanek mineralno-asfaltowych – Koksownicza
35. Venta - Producent rur stalowych ze szwem wzdłużnym – Koksownicza
36. **Awexim Plus Piotr Wyka** - produkcji i dystrybucji artykułów jednorazowego użytku dla gabinetów kosmetycznych – Kazdębie
37. TMS international Poland Sp. z o.o. - przerób hałdy składowiska odpadów poprodukcyjnych huty – Koksownicza
38. WHITE RECYKLING - zbieranie i przetwarzanie odpadów innych niż niebezpieczne w tym złomu - Puszkina
39. PANATTONI - Zespół produkcyjno-magazynowo-usługowy – pomiędzy Ul. Strzemieszycką a DK94 (w trakcie procedowania)

Mapka (wycinek Planu miasta dla inwestora wyd. Urząd Miejski w Dąbrowie Górniczej z uzupełnieniami Stowarzyszenia Samorządne Strzemieszyce, na czerwono zaznaczono „dzikie” wysypiska) pokazuje położenie dzielny względem zakładów przemysłowych.



Funkcje lasu i jego znaczenie dla środowiska opisano w tysiącach publikacji. Poniżej fragment jednej z nich:

Znaczenie lasu w środowisku

1. Las produkuje około 26,6 mld l tlenu – ponad połowę rocznego zapasu na ziemi.
2. 1ha lasu produkuje 3-10 razy więcej tlenu niż taka sama powierzchnia użytków rolnych.

3. Jedna 60 letnia sosna produkuje w ciągu doby tyle tlenu ile wynosi średnio dobowe zapotrzebowanie trzech osób (1350-1800 litrów).
4. Jeden ha boru sosnowego dysponuje 70-150 tys. powierzchni asymilacyjnej i pochłania od 150-200 ton CO₂ produkując około 13 ton masy organicznej rocznie.
5. Las liściasty o powierzchni 10000 ha zatrzymuje i następnie oddaje do środowiska 500000 m³ wody – chroni przed erozją i powodzią. Jest naturalnym zbiornikiem retencyjnym filtrem i magazynem czystej i zdrowej wody.
6. W 1m³ powietrza leśnego jest 46 – 70 razy mniej organizmów chorobotwórczych niż w powietrzu na terenie miejskim.
7. Drzewa wydzielają do atmosfery substancje bakteriobójcze – fitoncydy.
8. Sosna, brzoza i jałowiec wytwarza wokół siebie strefę do 3-5 m wolną od bakterii. Fitoncydy sosny leczą gruźlicę. Substancje wydzielane przez dęby zabijają bakterie dyzenterii. Igły jodły leczą dyfteryt.
9. Lasy oczyszczają powietrze w ciągu sezonu wegetacyjnego – 1 ha boru świerkowego zatrzymuje około 30 ton pyłu, a 1ha lasu bukowego zatrzymuje 65 ton pyłu.
10. Las obniża poziom hałasu – 150 m lasu obniża hałas do poziomu 18-25 decybeli.

W opinii publicznej zanieczyszczenie atmosfery gazami cieplarnianymi kojarzy się z energetyką, przemysłem i transportem. Rolnictwo, podobnie jak różne gałęzie przemysłu przyczynia się do zwiększania emisji dwutlenku węgla wskutek zużycia energii i materiałów. Około 60% energii w rolnictwie zużywa się do uprawy gleby. Znaczne ilości paliw kopalnych są potrzebne do produkcji nawozów sztucznych. Do wytworzenia 1 kg azotu w nawozie zużywa się około 2kg ropy naftowej lub gazu ziemnego, co powoduje emisję około 6 kg CO₂. Ponadto znaczne ilości dwutlenku węgla uwalniają się z gleb organicznych (torfów odwodnionych) oraz z gleb ornych na skutek nadmiernej mineralizacji glebowej materii organicznej, co wynika ze stosowanych jeszcze obecnie wadliwych metod ich uprawy. Lasy i inne ekosystemy mają znaczący udział w wiązaniu tego gazu. Dlatego przewiduje się związanie znacznych ilości CO₂ przez zalesianie nie użytkowanej rolniczo części użytków rolnych i renaturalizację terenów odwodnionych. Rośliny uprawne wiążą wprawdzie duże ilości dwutlenku węgla na przykład; burak cukrowy przy plonie korzeni 40 t z 1 ha pobiera ok. 200 kg azotu, 70 kg fosforu, 240 kg potasu i aż 14000 kg CO₂ z atmosfery, lecz ulatnia się on ponownie do atmosfery po spożyciu produktów lub mineralizacji resztek poźniwnych. To oczyszczanie atmosfery jest bardzo ważne ponieważ w ten sposób jest produkowany tlen. Przyjmując produkcję tlenu z 1 ha buraków za 100% żyto ozime wytwarza z tej powierzchni 72% tlenu, łąki 42%, lasy 23%. Na przykład jedno drzewo (okazały 25 metrowy buk) wydziela w ciągu doby 1,7 kg tlenu, zużywając 2,75 kg dwutlenku węgla. Oznacza to, że jedno drzewo w ciągu roku produkuje tlen wystarczający na oddychanie dla 10 ludzi, ponadto zaś osłabia efekt cieplarniany. Głównym jednak procesem usuwania dwutlenku węgla z atmosfery jest jego wiązanie przez morza i oceany. (źródło : Opracowanie: mgr inż. Eugeniusz Mystkowski Jak ważną rolę dla środowiska spełnia las 13 lipca 2011)

Istotne jest również odniesienie do związków Planu zagospodarowania przestrzennego ze Studium uwarunkowań i kierunków zagospodarowania przestrzennego. Mimo, że aktem prawa miejscowego jest tylko plan

zagospodarowania, to jednak Rada Miejska jest zobligowana do przestrzegania zakazu wprowadzania zmian w planie niezgodnych z zapisami Studium. W ten sposób powstała kuriozalna sytuacja, że zostanie uchwalony nowy plan zagospodarowania, który będzie zawierał zapisy niezgodne ze stanem faktycznym, bo Prezydent Dąbrowy Górniczej wydał Decyzję, która jest niezgodna z zapisami Studium, czyli nowy plan od początku będzie posiadał wady prawne. Plan, który jest opracowywany i w którym zostałyby ujęte ograniczenia wynikające ze Studium, nie naruszałby przy tym zapisów art. 46. Punkt 1 i 2. Ustawy z dnia 7 maja 2010 r. o wspieraniu rozwoju usług i sieci telekomunikacyjnych. Taka jest wykładnia orzecznictwa Naczelnego Sądu Administracyjnego. W wyroku Wyrok Naczelnego Sądu Administracyjnego z dnia 10 marca 2017 r. nr II OSK 1739/15:

„Sąd uchylając decyzję Wojewody uznał stanowisko Wojewody za niezasadne i na poparcie swojego poglądu powołał się na treść art. 46 ust. 1 oraz ust. 2 ustawy z dnia 7 maja 2010 r. o wspieraniu rozwoju usług i sieci telekomunikacyjnych (Dz. U. z 2016 r. poz. 1537 z późn. zm.). Dla oceny zasadności skargi kasacyjnej kluczowe znaczenie ma podniesiony w niej zarzut naruszenia ww. przepisu. Zdaniem Naczelnego Sądu Administracyjnego, zarzut ten jest niezasadny. Z art. 46 ust. 2 ustawy o wspieraniu rozwoju usług i sieci telekomunikacyjnych wynika, że jeżeli lokalizacja inwestycji celu publicznego z zakresu łączności publicznej nie jest umieszczona w planie miejscowym, dopuszcza się jej lokalizowanie, jeżeli nie jest to sprzeczne z określonym w planie przeznaczeniem terenu ani nie narusza ustanowionych w planie zakazów lub ograniczeń. Przeznaczenie terenu na cele zabudowy wielorodzinnej, rolnicze, leśne, usługowe lub produkcyjne nie jest sprzeczne z lokalizacją inwestycji celu publicznego z zakresu łączności publicznej, a przeznaczenie terenu na cele zabudowy jednorodzinnej nie jest sprzeczne z lokalizacją infrastruktury telekomunikacyjnej o nieznacznym oddziaływaniu. Z przepisu tego jednoznacznie wynika, że przeznaczenie terenu na cele leśne nie jest sprzeczne z lokalizacją inwestycji celu publicznego z zakresu łączności publicznej. Jak wskazał Naczelny Sąd Administracyjny w wyroku z dnia 9 marca 2016 r., sygn. akt II OSK 1691/14 "Aby lokalizacja inwestycji celu publicznego z zakresu łączności publicznej na terenach przeznaczonych w planie na cele zabudowy wielorodzinnej oraz na cele rolnicze, leśne, usługowe lub produkcyjne nie była dopuszczalna, to miejscowy plan zagospodarowania przestrzennego musi zawierać konkretne uregulowania ograniczające lub wręcz zakazujące realizacji takich inwestycji." Pogląd ten należy w pełni podzielić. Ma on zastosowanie również w niniejszej sprawie.”

Oraz wyrok II SA/Gd 43/17 - Wyrok WSA w Gdańsku z 2017-03-22

„... organ rozpoznając wniosek o udzielenie pozwolenia na budowę, nie może pominąć zapisów planu, choćby były one sprzeczne z art. 46 ustawy o wspieraniu

usług i sieci telekomunikacyjnych (zob. wyrok Wojewódzkiego Sądu Administracyjnego w Gliwicach z dnia 13 stycznia 2017 r., sygn. akt II SA/GI 1009/16.

Treść wskazanego przepisu nie pozostawia wątpliwości, że plan nie może wprowadzać zakazu lokalizacji urządzeń telekomunikacyjnych na całym obszarze objętym planem uniemożliwiającego realizację takiego celu publicznego. Nie oznacza to jednak, że organy gminy w ogóle nie mogą korzystać ze swego władztwa planistycznego w zakresie lokalizowania na ich terenie urządzeń telekomunikacyjnych. Nie oznacza to również, że plan miejscowy nie może wprowadzać pewnych ograniczeń, czy to w zakresie lokalizacji inwestycji, ich rozmieszczenia w terenie, czy też ograniczeń co do rodzaju urządzeń z uwagi na miejsce, w którym będą zlokalizowane, czy też ograniczeń z uwagi na ochronę innych, istotnych z punktu widzenia gospodarowania przestrzenią, wartości (zob.: wyrok Wojewódzkiego Sądu Administracyjnego w Rzeszowie z dnia 28 stycznia 2015 r., sygn. akt II SA/Rz 1429/14; wyrok Wojewódzkiego Sądu Administracyjnego w Krakowie z dnia 30 stycznia 2015 r., sygn. akt II SA/Kr 1484/14; wyrok Wojewódzkiego Sądu Administracyjnego w Krakowie z dnia 11 lutego 2016 r., sygn. akt II SA/Kr 1621/15.”

I wyrok II SA/Gd 27/17 - Wyrok WSA w Gdańsku – ” jak ustalono w orzecznictwie sądowo-administracyjnym treść przywołanego przepisu nie pozostawia wątpliwości, że plan nie może wprowadzać zakazu lokalizacji urządzeń telekomunikacyjnych na całym obszarze objętym planem uniemożliwiającego realizację takiego celu publicznego (zob. m.in. wyrok Wojewódzkiego Sądu Administracyjnego w Łodzi z dnia 10 stycznia 2017 r., sygn. akt II SA/Łd 752/16). Nie oznacza to jednak, że nie może on wprowadzać ograniczeń czy to w zakresie lokalizacji (czyli do określonego terenu) czy też ograniczeń co do rodzaju urządzeń z uwagi na miejsce, w którym będą zlokalizowane (zob. m.in. wyrok Wojewódzkiego Sądu Administracyjnego w Bydgoszczy z dnia 9 lutego 2016 r., sygn. akt II SA/Bd 1470/15). Celem przepisów ustawy o wspieraniu rozwoju usługi sieci telekomunikacyjnych jest bowiem z jednej strony zapewnienie równoprawnej i skutecznej konkurencji w zakresie budowy i dostępu do infrastruktury telekomunikacyjnej, a z drugiej stworzenie warunków dla rozwoju i wykorzystania nowoczesnej infrastruktury telekomunikacyjnej. W założeniach do projektu ustawy wskazano, że cele te mają być realizowane m.in. poprzez zniesienie barier w procesie inwestycyjnym (zob. wyrok Wojewódzkiego Sądu Administracyjnego w Krakowie z dnia 11 lutego 2016 r., sygn. akt II SA/Kr 1621/15.”

Tym samym użycie jako podstawy prawnej art. 46. Punkt 3 w powiązaniu z zapisami w punktach Punkt 1 i 2. Ustawy z dnia 7 maja 2010 r. o wspieraniu rozwoju usług i sieci telekomunikacyjnych jest nieuprawnione i stanowi nadinterpretację przepisów niekorzystną dla mieszkańców i nie może być zastosowane.

Dowolność w postępowaniu według podanej podstawy prawnej jest tylko pozorna.

Studium ... nakłada obowiązki na wydającego decyzję zapewnienia ochrony mieszkańców i ogranicza wprowadzanie zmian przy zmianie przeznaczenia terenów poprzez obowiązek utrzymania takiego samego ich przeznaczenia. Dlaczego nie przeprowadzono najpierw zmiany zapisów w Studium..., które dałyby możliwość uchwalenia Planu zagospodarowania... zgodnie z zapisami Studium... i ze stanem faktycznym?

Sytuacja Dzielnicy Strzemieszyce Małe jest specyficzna. Jest to obszar o wyjątkowo dużej kumulacji przemysłu. Stąd polityka przestrzenna określona w Studium... zapewnia ochronę mieszkańców poprzez przeznaczenie części terenów do zalesienia, co poprzez zwiększenie powierzchni lasów ma gwarantować ograniczenie negatywnych wpływów przemysłu.

Ingerencja w zapisy Studium... poprzez ograniczenie terenów przeznaczonych do zalesienia i przeznaczenie ich pod budowę obiektów technicznych jest działaniem na szkodę mieszkańców, gdyż zmniejsza ochronę przed pyłami i innymi skażeniami terenu.

W związku z tym wnioskuję o podjęcie działań, które zrekompensują mieszkańcom negatywne skutki podjętej Decyzji poprzez zwiększenie terenów pod zalesienie, działania antyodorowe z wysypisk i instalacji MBP, ograniczenie ruchu pojazdów oraz inne działania na rzecz ochrony środowiska.

Janusz Benda



Jerzy Reszke

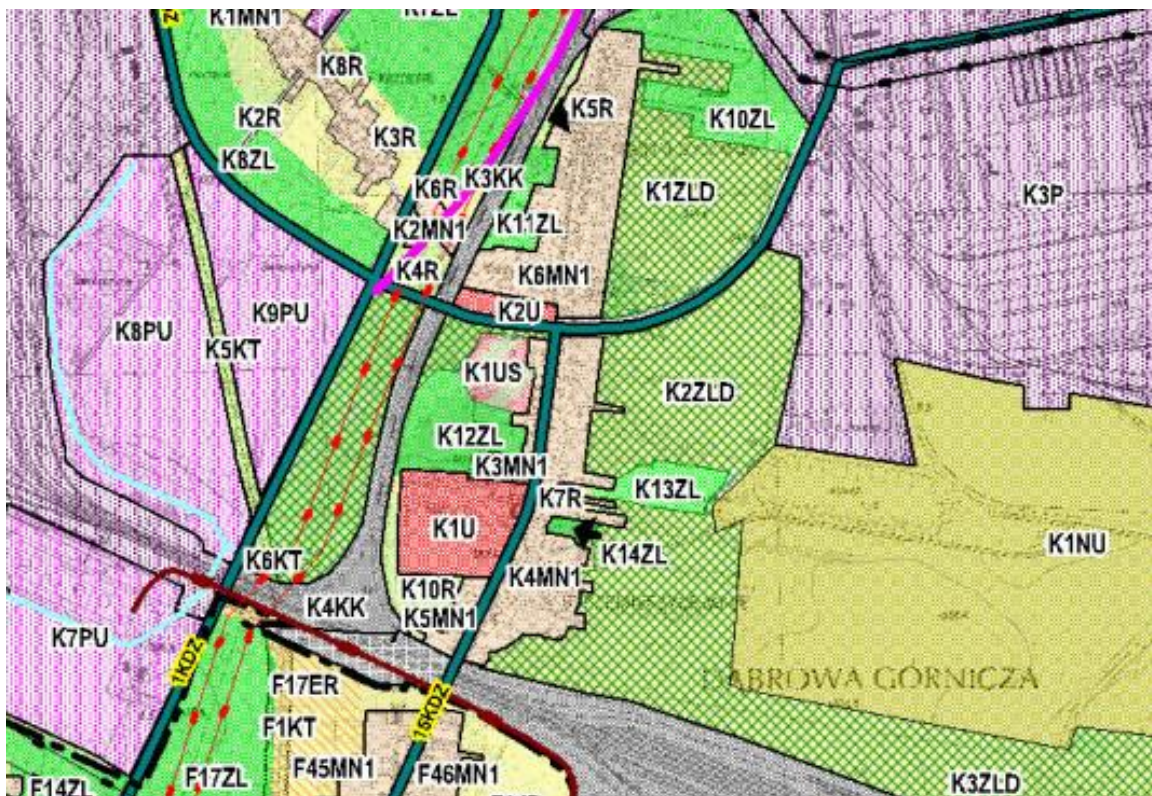
INTERPELACJA nr.....

Dotyczy: **polityka planowania przestrzennego w Strzemieszycach Małych**
(wniosek o uzupełnienie odpowiedzi **BRM.0003.523.2020**)

Zgodnie z Ustawą o planowaniu i zagospodarowaniu przestrzennym jest zapis: Art. 2. Ilekroć w ustawie jest mowa o: 1) „ładzie przestrzennym” – należy przez to rozumieć takie ukształtowanie przestrzeni, które tworzy harmonijną całość oraz uwzględnia w uporządkowanych relacjach wszelkie uwarunkowania i wymagania funkcjonalne, społeczno-gospodarcze, środowiskowe, kulturowe oraz kompozycyjno-estetyczne.

Obowiązkiem władz samorządowych jest takie kształtowanie ładu przestrzennego, aby dbać o interesy mieszkańców i o ich warunki życia.

Decyzja nr 10/2019 w sprawie stacji bazowej została wydana niezgodnie z zapisami Studium Uwarunkowań i kierunków zagospodarowania przestrzennego przyjętego w Uchwale Nr XXXIII/706/2017 Rady Miejskiej w Dąbrowie Górniczej z dnia 22 listopada 2017 r. w sprawie zmiany II edycji „Studium uwarunkowań i kierunków zagospodarowania przestrzennego miasta Dąbrowa Górnicza”



Mapa przedstawia fragment Załącznika nr Uchwała Nr XXXIII/706/2017 Rady Miejskiej w Dąbrowie Górniczej z dnia 22 listopada 2017 r. w sprawie zmiany II edycji „Studium uwarunkowań i kierunków zagospodarowania przestrzennego miasta Dąbrowa Górnicza” Obszar na którym znajduje się działka oznaczony jest jako ZLD. Są to tereny dolesień.

Wymagania dla tego obszaru przedstawia poniższa tabela

ZLD – tereny dolesień	1. Podstawowe przeznaczenie	Wskaźniki zagospodarowania i użytkowania zgodnie z przepisami odrębnymi.
	<ul style="list-style-type: none"> - tereny rolne przeznaczone do zalesienia - obiekty i urządzenia gospodarki leśnej. 	
	2. Przeznaczenie dopuszczalne	
	<ul style="list-style-type: none"> - wody płynące i stojące - inne rodzaje użytkowania przewidziane ustawą o lasach i ustawą o ochronie gruntów rolnych i leśnych - tereny objęte formami ochrony przewidzianymi w ustawie o ochronie przyrody - tereny i obiekty służące celom rekreacji i wypoczynku - drogi, - ścieżki piesze i rowerowe, - obiekty służące ochronie środowiska, - sieci, obiekty i urządzenia systemów infrastruktury technicznej, - obiekty służące ochronie środowiska oraz elementy systemów infrastruktury technicznej. 	
	3. Ograniczenia zagospodarowania	
	<ul style="list-style-type: none"> - wymagane sporządzenie planu miejscowego, jeżeli zmiana zagospodarowania obejmuje wyłączenie z produkcji leśnej lub rolnej gruntów, o których mowa w art. 7 ust. 2 ustawy o ochronie gruntów rolnych i leśnych - zakaz budowy masztów dla stacji bazowych telefonii komórkowej oraz innych urządzeń teletransmisyjnych, - zakaz lokalizacji obiektów gospodarki odpadami, - zagospodarowanie związane z dopuszczalnymi kierunkami przeznaczenia terenu może być realizowane pod warunkiem zabezpieczenia wód powierzchniowych i podziemnych przed zanieczyszczeniem, w szczególności rozwiązania zasad odprowadzania i oczyszczania ścieków sanitarnych i wód opadowych - zakaz lokalizacji nowych obiektów produkcji rolnej i obsługi rolnictwa. 	

Czyli zgodnie z zapisami Studium ... jeżeli ma zostać wykonana zmiana sposobu zagospodarowania i wyłączenie obszarów rolnych i leśnych. W Decyzji nr 10/2019

naruszono ten zapis zmieniając przeznaczenie działki nr. 623/2 z terenu rolnego do zależenia na teren usługowy lokalizując na tym terenie stację bazową telefonii komórkowej, czyli obiekt użyteczności publicznej. Jednocześnie nie zastosowano się do zapisu w Studium o zakazie lokalizacji na terenie oznaczonym do zalesienia jako ZLD stacji bazowych. Studium uwarunkowań... nie jest wprawdzie aktem prawa miejscowego, ale według szerokiego orzecznictwa sądowego przy wydawaniu decyzji należy uwzględniać zapisy Studium Uwarunkowań.

Przykład - II OSK 1250/08 - Wyrok NSA Nie ulega wątpliwości, na co zasadnie wskazano w skarżonym wyroku, iż stosownie do art. 9 ust. 5 ustawy studium nie jest aktem prawa miejscowego i nie może stanowić podstawy prawnej do wydawania decyzji o ustaleniu warunków zabudowy. Trafnie jednak wskazano z kolei we wniesionej kasacji, iż powyższa regulacja nie oznacza, że decyzje administracyjne wydawane dla terenów objętych studium mogą być sprzeczne z jego ustaleniami. Przeznaczenie terenu w studium nie jest tym samym, co przeznaczenie terenu w miejscowym planie zagospodarowania przestrzennego, inne są, bowiem jego skutki. Jednak przeznaczenie terenu w studium, które jest aktem wewnętrznie obowiązującym w gminie, będzie miało znaczenie przy uchwalaniu planu. Z kolei przeznaczenie terenu w miejscowym planie, które jest prawem miejscowym wywoływać już będzie skutek wobec podmiotów zewnętrznych, wobec organów gminy. Według prezentowanego w doktrynie poglądu, a który skład orzekający w niniejszej sprawie podziela, studium uwarunkowań i kierunków zagospodarowania przestrzennego stanowi "swego rodzaju aksjologiczną podstawę wszelkich działań podejmowanych na terenie gminy w zakresie planowania i zagospodarowania przestrzennego. (...) Z treści studium powinny wynikać lokalne zasady zagospodarowania przestrzennego. Skonkretyzowane działania w zakresie zmiany przeznaczenia terenu, położonego na obszarze gminy, przewidziane w m.p.z.p. oraz w decyzjach o warunkach zabudowy i zagospodarowania terenu, powinny być formułowane i realizowane zgodnie z tymi zasadami" (T. Bąkowski, Ustawa o planowaniu i zagospodarowaniu przestrzennym. Komentarz, Kraków 2004, s.54). Odmienna interpretacja roli studium prowadziłaby do sprzeczności z podstawowymi zasadami zagospodarowania przestrzennego: zasadą spójności polityki przestrzennej państwa oraz zasadą wzajemnej spójności aktów planowania przestrzennego, przeznaczenia i zasad zagospodarowania obszarów (por. Z. Leoński, M. Szewczyk, Zasady prawa budowlanego i zagospodarowania przestrzennego, Bydgoszcz-Poznań 2002, s.54-60). Powodowałoby to sytuację, w której określony zapis studium musiałby być uwzględniony w uchwalonym dla danego terenu planie miejscowym (zgodnie z art. 15 ust. 1 i art. 20 ust 1 ustawy) natomiast wydana dla tego samego terenu decyzja o warunkach zabudowy mogłaby być z tym zapisem studium całkowicie sprzeczna. Taka wykładnia, jak zasadnie wywiedziono to we wniesionej kasacji, byłaby nie do pogodzenia z zasadami prawnego systemu planowania przestrzennego w Polsce i niedopuszczalna w demokratycznym państwie prawnym, a przez to sprzeczna z Konstytucją. Z tych też względów przedstawione wyżej uwarunkowania należało mieć na uwadze przy

ocenie obszaru analizowanego w celu ustalenia wymagań dla nowej zabudowy i zagospodarowania terenu.

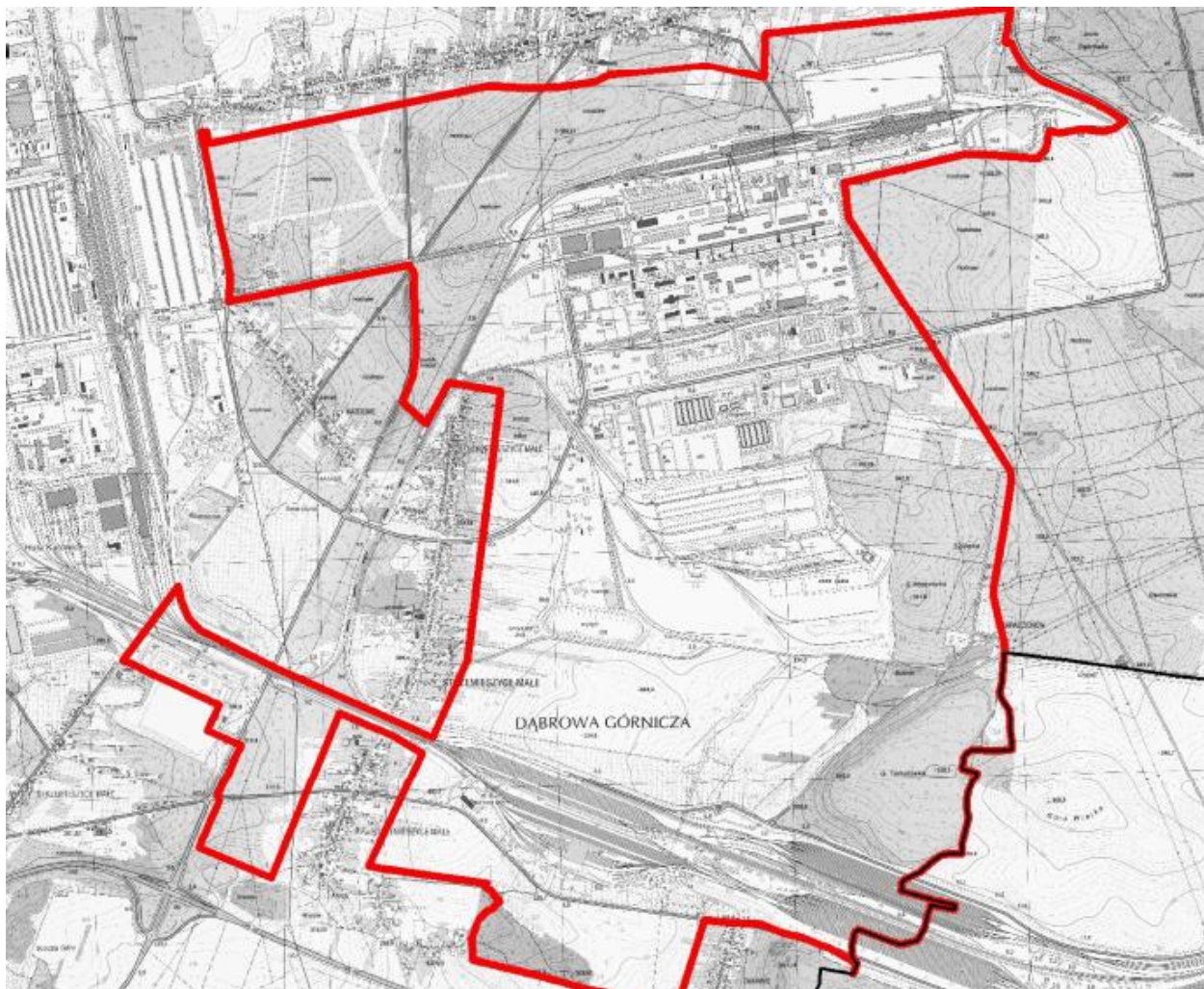
Decyzja w sprawie lokalizacji satcji bazowej nr 10/2019 została wydana przed zakończeniem prac na Planem Zagospodarowania Przestrzennego. Czyli wymóg w Studium... przyjęcia zmian sposobu przeznaczenia terenu określonego jako ZLD jest realizowany.

Rada Miejska w Dąbrowie Górniczej podjęła Uchwałę Nr XXXVIII/776/2018 z dnia 28 marca 2018 roku w sprawie przystąpienia do sporządzenia „Miejscowego planu zagospodarowania przestrzennego miasta Dąbrowa Górnicza dla terenów położonych w rejonie ulic: Koksowniczej, Zakawie, Składowej, Świerczyna”. Plan ma obejmować również działkę na której zlokalizowana jest budowa stacji.

W Uzasadnieniu do projektu Uchwały Nr XXXVIII/776/2018 z dnia 28 marca 2018 roku znajduje się ważny zapis, że obszar planu obejmuje również tereny zalesień mające stanowić izolację przestrzenną dla terenów mieszkalnych od terenów przemysłowych, czyli ogranicza zmianę przeznaczenia terenów oznaczonych jako ZLD.. Wydając decyzję o budowie na działce przeznaczonej do zalesienia narusza się to uzasadnienie i działa w ten sposób na szkodę mieszkańców. Poniżej fragment uzasadnienia z Uchwały:.

Przedmiotowy teren, pozbawiony jest obowiązującego miejscowego planu zagospodarowania przestrzennego, dlatego też istotne jest ustalenie ujednoliconych zapisów dotyczących parametrów planistycznych dla tego terenu, przy równoczesnym skróceniu czasu związanego z prowadzeniem procedur dotyczących zagospodarowania terenu.

Dodatkowo, ważnym aspektem przystąpienia do sporządzenia przedmiotowego planu jest ograniczenie naporu inwestycyjnego na tereny, które w obowiązującej zmianie „Studium...”, przeznaczone są na tereny lasów i zadrzewień oraz dolesień na gruntach rolnych, stanowiące izolację przestrzenną od obszarów zabudowanych zlokalizowanych na terenie osiedli: Łosień, Strzemieszyc Małe oraz Okradzionów.



Według Uchwały Nr XXXIII/706/2017 Rady Miejskiej w Dąbrowie Górniczej z dnia 22 listopada 2017 r. w sprawie zmiany II edycji „Studium uwarunkowań i kierunków zagospodarowania przestrzennego miasta Dąbrowa Górnicza” przy uchwalaniu Planu zagospodarowania przestrzennego Rada Miejska jest zobowiązana do utrzymania zapisów Studium.

12) **ZLD - tereny dolesień:**

- a) obowiązujące jest przeznaczenie terenów oraz ograniczenia ich zagospodarowania,
- b) dopuszcza się korekty zagospodarowania dopuszczalnego oraz wskaźników zagospodarowania i użytkowania terenów w zależności od potrzeb i uwarunkowań lokalnych przy zachowaniu obowiązujących przepisów odrębnych,
- c) oprócz terenów proponowanych w studium do dolesień mogą być przeznaczone inne tereny gruntów rolnych o niekorzystnych warunkach dla produkcji rolnej i niskich walorach przyrody i krajobrazu spełniające warunki określone w przepisach odrębnych oraz wyznaczone w m.p.z.p.

Wydając Decyzję nr 10/2019 Prezydent Miasta Dąbrowa Górnicza złamał zasady planowania przestrzennego określone w Uchwale Nr XXXIII/706/2017 Rady Miejskiej w Dąbrowie Górniczej z dnia 22 listopada 2017 r. w sprawie zmiany II edycji

„Studium uwarunkowań i kierunków zagospodarowania przestrzennego miasta Dąbrowa Górnicza” oraz w Uchwale Nr XXXVIII/776/2018 z dnia 28 marca 2018 roku w sprawie przystąpienia do sporządzenia „Miejscowego planu zagospodarowania przestrzennego miasta Dąbrowa Górnicza dla terenów położonych w rejonie ulic: Koksowniczej, Zakawie, Składowej, Świerczyna”.

Przedstawione zapisy ochrony terenów leśnych, rolnych i przeznaczonych do zalesienia wprowadzone w wymienionych dokumentach mają na celu ochronę życia i zdrowia mieszkańców. Prezydent Miasta Dąbrowa Górnicza złamał w ten sposób zapisy Konstytucji RP w których zagwarantowano prawo obywateli do zrównoważonego rozwoju i do ochrony zdrowia.

Zapisy te dają obywatelom szerokie gwarancje bezpieczeństwa ekologicznego:

Art. 5

Rzeczpospolita Polska strzeże niepodległości i nienaruszalności swojego terytorium, zapewnia wolności i prawa człowieka i obywatela oraz bezpieczeństwo obywateli, strzeże dziedzictwa narodowego oraz zapewnia **ochronę środowiska**, kierując się zasadą **zrównoważonego rozwoju**.

Art. 31

3. Ograniczenia w zakresie korzystania z konstytucyjnych wolności i praw mogą być ustanawiane tylko w ustawie i tylko wtedy, gdy są konieczne w demokratycznym państwie dla jego bezpieczeństwa lub porządku prawnego bądź dla **ochrony środowiska**, zdrowia i moralności publicznej albo wolności i praw innych osób. Ograniczenia te nie mogą naruszać istoty wolności i praw.

Art. 68

4. Władze publiczne są obowiązane do zwalczania chorób epidemicznych i zapobiegania negatywnym dla zdrowia skutkom **degradacji środowiska**.

Art. 74

1. Władze publiczne prowadzą politykę zapewniającą **bezpieczeństwo ekologiczne** współczesnemu i przyszłym pokoleniom.

2. **Ochrona środowiska** jest obowiązkiem władz publicznych.

3. Każdy ma prawo do informacji o **stanie i ochronie środowiska**.

4. Władze publiczne wspierają działania obywateli na rzecz **ochrony i poprawy stanu środowiska**.

Art. 86

Każdy jest obowiązany do dbałości o **stan środowiska** i ponosi odpowiedzialność za spowodowane przez siebie jego pogorszenie. Zasady tej odpowiedzialności określi ustawa.

Wprowadzenie ograniczeń i ochrona terenów leśnych dla terenów leżących w dzielnicy Dąbrowy Górniczej Strzemieszyce Małe nie zostały wprowadzone przypadkowo. Jest to obszar o silnej degradacji środowiska naturalnego wynikającej z jednej z najsilniejszych w Polsce kumulacji przemysłu.

Drugim ważnym zagadnieniem, które powinno zostać sprawdzone podczas oceny środowiskowej jest łączne oddziaływanie zakładów ulokowanych na terenie dzielnic Dąbrowy Górniczej Strzemieszyce Wielkie i Strzemieszyce Małe. Budowa tak znaczących obiektów narusza obecny stan, który stanowi ogromne obciążenie dla

środowiska i mieszkańców.

Dąbrowa Górnicza zajmuje obszar o powierzchni 189 km² w tym Strzemieszyce Wielkie 18,49 km² oraz Małe 8,89 km² - łącznie 27, 38 km² czyli ok. 1/7 powierzchni gminy. Na jej terenie występują 12 353 podmioty gospodarcze, w tym 246 w sektorze publicznym oraz 12020 w sektorze prywatnym (źródło: Program Ochrony Środowiska dla Dąbrowy Górniczej do roku 2020).

Na terenie Strzemieszyc działa kilkadziesiąt bardzo dużych firm w tym: 4 zakłady stwarzające ryzyko wystąpienia poważnej awarii przemysłowej (źródło j.w.) :

1. ArcelorMittal Poland S.A.
 2. JSW Koks S.A. - Koksownia Przyjaźń - Koksownicza
 3. Operator Logistyczny Paliw Płynnych Sp. z o.o.- Składowa 13
 4. SARPI Dąbrowa Górnicza Sp. z o.o – spalarnia odpadów niebezpiecznych - Koksownicza
- Kolejne zakłady:
5. Zakład Przetwarzania Odpadów Komunalnych LIPÓWKA I
 6. ALBA ZPOK Lipówka II zakład utylizacji odpadów
 7. Ficomirrors Polska Sp. z o.o. - produkcja części samochodowych - Koksownicza
 8. Saint Gobain – szkło płaskie i szyby samochodowe - Strzemieszycka
 9. Wader – produkcja zabawek - Rudna
 10. DSS Recykling – przeróbka odpadów szklanych - Magazynowa
 11. Polimerplast – zbieranie odpadów innych niż niebezpieczne - Puszkińska
 12. Remondis – produkcja paliw alternatywnych z odpadów mieszanych - Puszkińska
 13. GRAFMET – zakład materiałów ceramicznych - Koksownicza
 14. Kruszyach – kruszywa budowlane - Myśliwska
 15. Baza Przeładunku Rud - Rudna
 16. HOBAS – produkuje systemy rurowe - Koksownicza
 17. POLZUG INTERMODAL POLSKA - terminal przeładunkowy - Koksownicza
 18. TMS INTERNATIONAL POLAND SP Z O O - naprawa i konserwacja metalowych wyrobów gotowych - Koksownicza
 19. EUROTERMINAL Sławków – 'Jedwabny Szlak' - transport lokalnymi ulicami Strzemieszyc
 20. ALGAS - ubojnia drobiu – Główna
 21. ZENMAR – skład kruszyw oraz węgla importowanego z Rosji - Fabryczna
 22. MINER – produkcja rur stalowych - Fabryczna
 23. METRANS – produkcja kruszyw budowlanych oraz prowadzenie zbiórki złomu - Hotelowa
 24. METRANS 2 – punkt zbierania złomu - Hotelowa
 25. MECACONTROL – produkcja form wtryskowych - Koksownicza
 26. P.H.P. "SIGRO II" SP. Z O.O. - produkcja drewna klejonego - Koksownicza
 27. FINAL S.A. - tłocznia profili aluminiowych - Koksownicza
 28. BTS Sp. z o.o. - transport i sprzęt ciężki - Koksownicza
 29. **Ficomirrors Polska Sp. z o.o.** - produkcja lusterek samochodowych – Koksownicza
 30. **PPUH „REMKOKS”** Sp. z o.o. - usługi remontowe i modernizacyjne urządzeń technicznych – Koksownicza
 31. AMIBLU POLAND SP Z O O - produkcja i sprzedaż rur z żywic poliestrowych zbrojonych włóknem szklanym – Koksownicza
 32. Polkoks Electronics Sp.z o o. - Produkcja konstrukcji metalowych i ich części -

Koksownicza

33. **DEMBET - ogrodzenia betonowe** – Koksownicza

34. Masfalt sp. z o. o. - producent mieszanek mineralno-asfaltowych – Koksownicza

35. Venta - Producent rur stalowych ze szwem wzdluznym – Koksownicza

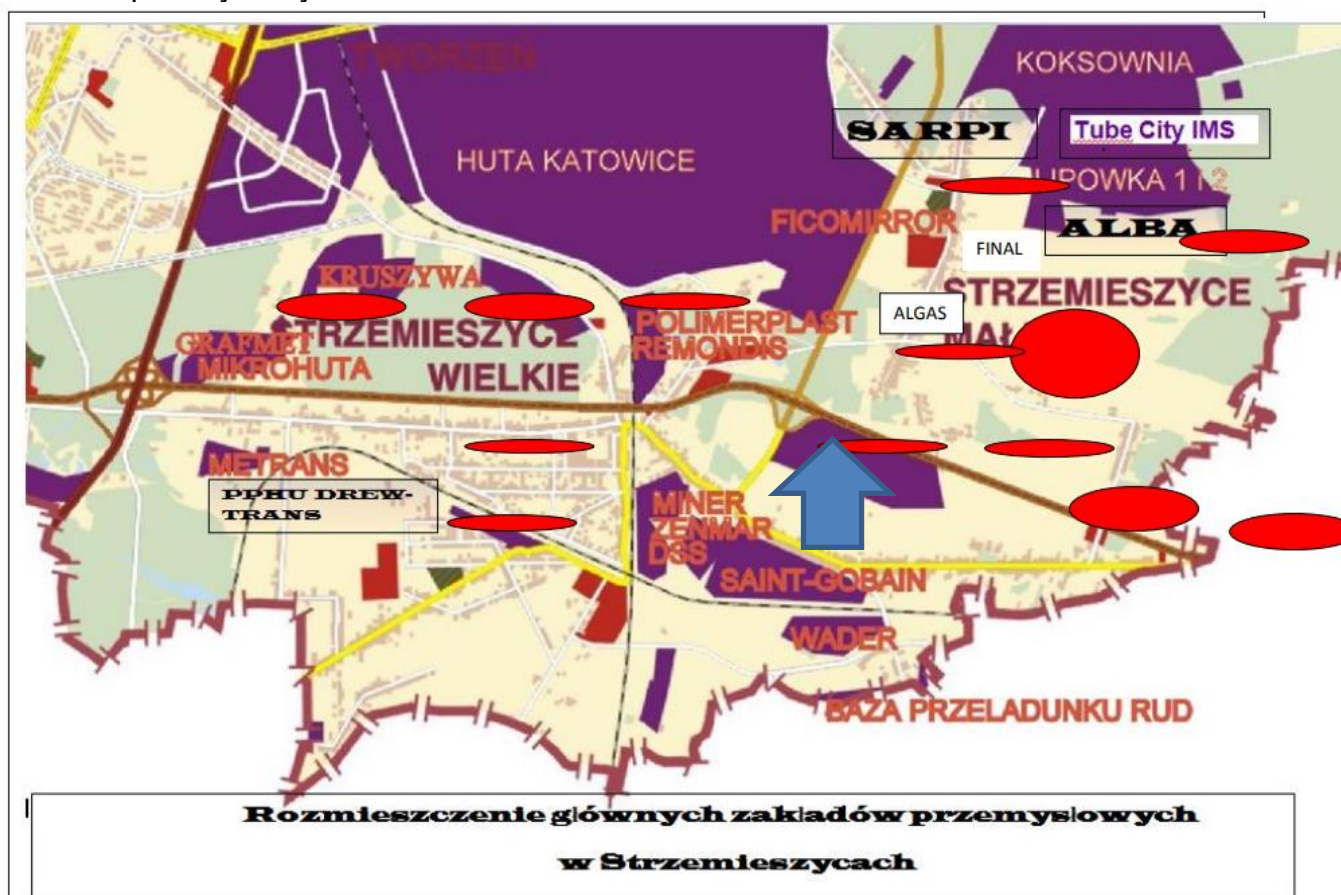
36. **Awexim Plus Piotr Wyka** - produkcji i dystrybucji artykułów jednorazowego użytku dla gabinetów kosmetycznych – Kazdębie

37. TMS international Poland Sp. z o.o. - przerób hałdy składowiska odpadów poprodukcyjnych huty – Koksownicza

38. WHITE RECYKLING - zbieranie i przetwarzanie odpadów innych niż niebezpieczne w tym złomu - Puszkina

39. PANATTONI - Zespół produkcyjno-magazynowo-usługowy – pomiędzy Ul. Strzemieszycką a DK94 (w trakcie procedowania)

Mapka (wycinek Planu miasta dla inwestora wyd. Urząd Miejski w Dąbrowie Górniczej z uzupełnieniami Stowarzyszenia Samorządne Strzemieszyce, na czerwono zaznaczono „dzikie” wysypiska) pokazuje położenie dzielny względem zakładów przemysłowych.



Funkcje lasu i jego znaczenie dla środowiska opisano w tysiącach publikacji. Poniżej fragment jednej z nich:

Znaczenie lasu w środowisku

1. Las produkuje około 26,6 mld l tlenu – ponad połowę rocznego zapasu na ziemi.
2. 1ha lasu produkuje 3-10 razy więcej tlenu niż taka sama powierzchnia użytków rolnych.

3. Jedna 60 letnia sosna produkuje w ciągu doby tyle tlenu ile wynosi średnio dobowe zapotrzebowanie trzech osób (1350-1800 litrów).
4. Jeden ha boru sosnowego dysponuje 70-150 tys. powierzchni asymilacyjnej i pochłania od 150-200 ton CO₂ produkując około 13 ton masy organicznej rocznie.
5. Las liściasty o powierzchni 10000 ha zatrzymuje i następnie oddaje do środowiska 500000 m³ wody – chroni przed erozją i powodzią. Jest naturalnym zbiornikiem retencyjnym filtrem i magazynem czystej i zdrowej wody.
6. W 1m³ powietrza leśnego jest 46 – 70 razy mniej organizmów chorobotwórczych niż w powietrzu na terenie miejskim.
7. Drzewa wydzielają do atmosfery substancje bakteriobójcze – fitoncydy.
8. Sosna, brzoza i jałowiec wytwarza wokół siebie strefę do 3-5 m wolną od bakterii. Fitoncydy sosny leczą gruźlicę. Substancje wydzielane przez dęby zabijają bakterie dyzenterii. Igły jodły leczą dyfteryt.
9. Lasy oczyszczają powietrze w ciągu sezonu wegetacyjnego – 1 ha boru świerkowego zatrzymuje około 30 ton pyłu, a 1ha lasu bukowego zatrzymuje 65 ton pyłu.
10. Las obniża poziom hałasu – 150 m lasu obniża hałas do poziomu 18-25 decybeli.

W opinii publicznej zanieczyszczenie atmosfery gazami cieplarnianymi kojarzy się z energetyką, przemysłem i transportem. Rolnictwo, podobnie jak różne gałęzie przemysłu przyczynia się do zwiększania emisji dwutlenku węgla wskutek zużycia energii i materiałów. Około 60% energii w rolnictwie zużywa się do uprawy gleby. Znaczne ilości paliw kopalnych są potrzebne do produkcji nawozów sztucznych. Do wytworzenia 1 kg azotu w nawozie zużywa się około 2kg ropy naftowej lub gazu ziemnego, co powoduje emisję około 6 kg CO₂. Ponadto znaczne ilości dwutlenku węgla uwalniają się z gleb organicznych (torfów odwodnionych) oraz z gleb ornych na skutek nadmiernej mineralizacji glebowej materii organicznej, co wynika ze stosowanych jeszcze obecnie wadliwych metod ich uprawy. Lasy i inne ekosystemy mają znaczący udział w wiązaniu tego gazu. Dlatego przewiduje się wiązanie znacznych ilości CO₂ przez zalesianie nie użytkowanej rolniczo części użytków rolnych i renaturalizację terenów odwodnionych. Rośliny uprawne wiążą wprowadzone duże ilości dwutlenku węgla na przykład; burak cukrowy przy plonie korzeni 40 t z 1 ha pobiera ok. 200 kg azotu, 70 kg fosforu, 240 kg potasu i aż 14000 kg CO₂ z atmosfery, lecz ulatnia się on ponownie do atmosfery po spożyciu produktów lub mineralizacji resztek poźniwnych. To oczyszczanie atmosfery jest bardzo ważne ponieważ w ten sposób jest produkowany tlen. Przyjmując produkcję tlenu z 1 ha buraków za 100% żyto ozime wytwarza z tej powierzchni 72% tlenu, łąki 42%, lasy 23%. Na przykład jedno drzewo (okazały 25 metrowy buk) wydziela w ciągu doby 1,7 kg tlenu, zużywając 2,75 kg dwutlenku węgla. Oznacza to, że jedno drzewo w ciągu roku produkuje tlen wystarczający na oddychanie dla 10 ludzi, ponadto zaś osłabia efekt cieplarniany. Głównym jednak procesem usuwania dwutlenku węgla z atmosfery jest jego wiązanie przez morza i oceany. (źródło : *Opracowanie: mgr inż. Eugeniusz Mystkowski Jak ważną rolę dla środowiska spełnia las 13 lipca 2011*)

Istotne jest również odniesienie do związków Planu zagospodarowania przestrzennego ze Studium uwarunkowań i kierunków zagospodarowania przestrzennego. Mimo, że aktem prawa miejscowego jest tylko plan

zagospodarowania, to jednak Rada Miejska jest zobligowana do przestrzegania zakazu wprowadzania zmian w planie niezgodnych z zapisami Studium. W ten sposób powstała kuriozalna sytuacja, że zostanie uchwalony nowy plan zagospodarowania, który będzie zawierał zapisy niezgodne ze stanem faktycznym, bo Prezydent Dąbrowy Górniczej wydał Decyzję, która jest niezgodna z zapisami Studium, czyli nowy plan od początku będzie posiadał wady prawne. Plan, który jest opracowywany i w którym zostałyby ujęte ograniczenia wynikające ze Studium, nie naruszałby przy tym zapisów art. 46. Punkt 1 i 2. Ustawy z dnia 7 maja 2010 r. o wspieraniu rozwoju usług i sieci telekomunikacyjnych Taka jest wykładnia orzecznictwa Naczelnego Sądu Administracyjnego. W wyroku Wyrok Naczelnego Sądu Administracyjnego z dnia 10 marca 2017 r. nr II OSK 1739/15:

„Sąd uchylając decyzję Wojewody uznał stanowisko Wojewody za niezasadne i na poparcie swojego poglądu powołał się na treść art. 46 ust. 1 oraz ust. 2 ustawy z dnia 7 maja 2010 r. o wspieraniu rozwoju usług i sieci telekomunikacyjnych (Dz. U. z 2016 r. poz. 1537 z późn. zm.). Dla oceny zasadności skargi kasacyjnej kluczowe znaczenie ma podniesiony w niej zarzut naruszenia ww. przepisu. Zdaniem Naczelnego Sądu Administracyjnego, zarzut ten jest niezasadny. Z art. 46 ust. 2 ustawy o wspieraniu rozwoju usług i sieci telekomunikacyjnych wynika, że jeżeli lokalizacja inwestycji celu publicznego z zakresu łączności publicznej nie jest umieszczona w planie miejscowym, dopuszcza się jej lokalizowanie, jeżeli nie jest to sprzeczne z określonym w planie przeznaczeniem terenu ani nie narusza ustanowionych w planie zakazów lub ograniczeń. Przeznaczenie terenu na cele zabudowy wielorodzinnej, rolnicze, leśne, usługowe lub produkcyjne nie jest sprzeczne z lokalizacją inwestycji celu publicznego z zakresu łączności publicznej, a przeznaczenie terenu na cele zabudowy jednorodzinnej nie jest sprzeczne z lokalizacją infrastruktury telekomunikacyjnej o nieznacznym oddziaływaniu. Z przepisu tego jednoznacznie wynika, że przeznaczenie terenu na cele leśne nie jest sprzeczne z lokalizacją inwestycji celu publicznego z zakresu łączności publicznej. Jak wskazał Naczelny Sąd Administracyjny w wyroku z dnia 9 marca 2016 r., sygn. akt II OSK 1691/14 "Aby lokalizacja inwestycji celu publicznego z zakresu łączności publicznej na terenach przeznaczonych w planie na cele zabudowy wielorodzinnej oraz na cele rolnicze, leśne, usługowe lub produkcyjne nie była dopuszczalna, to miejscowy plan zagospodarowania przestrzennego musi zawierać konkretne uregulowania ograniczające lub wręcz zakazujące realizacji takich inwestycji." Pogląd ten należy w pełni podzielić. Ma on zastosowanie również w niniejszej sprawie.”

Oraz wyrok [II SA/Gd 43/17 - Wyrok WSA w Gdańsku z 2017-03-22](#)

„... organ rozpoznając wniosek o udzielenie pozwolenia na budowę, nie może pominąć zapisów planu, choćby były one sprzeczne z art. 46 ustawy o wspieraniu

usług i sieci telekomunikacyjnych (zob. wyrok Wojewódzkiego Sądu Administracyjnego w Gliwicach z dnia 13 stycznia 2017 r., sygn. akt II SA/GI 1009/16.

Treść wskazanego przepisu nie pozostawia wątpliwości, że plan nie może wprowadzać zakazu lokalizacji urządzeń telekomunikacyjnych na całym obszarze objętym planem uniemożliwiającego realizację takiego celu publicznego. Nie oznacza to jednak, że organy gminy w ogóle nie mogą korzystać ze swego władztwa planistycznego w zakresie lokalizowania na ich terenie urządzeń telekomunikacyjnych. Nie oznacza to również, że plan miejscowy nie może wprowadzać pewnych ograniczeń, czy to w zakresie lokalizacji inwestycji, ich rozmieszczenia w terenie, czy też ograniczeń co do rodzaju urządzeń z uwagi na miejsce, w którym będą zlokalizowane, czy też ograniczeń z uwagi na ochronę innych, istotnych z punktu widzenia gospodarowania przestrzenią, wartości (zob.: wyrok Wojewódzkiego Sądu Administracyjnego w Rzeszowie z dnia 28 stycznia 2015 r., sygn. akt II SA/Rz 1429/14; wyrok Wojewódzkiego Sądu Administracyjnego w Krakowie z dnia 30 stycznia 2015 r., sygn. akt II SA/Kr 1484/14; wyrok Wojewódzkiego Sądu Administracyjnego w Krakowie z dnia 11 lutego 2016 r., sygn. akt II SA/Kr 1621/15.”

I wyrok II SA/Gd 27/17 - Wyrok WSA w Gdańsku – ” jak ustalono w orzecznictwie sądowo-administracyjnym treść przywołanego przepisu nie pozostawia wątpliwości, że plan nie może wprowadzać zakazu lokalizacji urządzeń telekomunikacyjnych na całym obszarze objętym planem uniemożliwiającego realizację takiego celu publicznego (zob. m.in. wyrok Wojewódzkiego Sądu Administracyjnego w Łodzi z dnia 10 stycznia 2017 r., sygn. akt II SA/Łd 752/16). Nie oznacza to jednak, że nie może on wprowadzać ograniczeń czy to w zakresie lokalizacji (czyli do określonego terenu) czy też ograniczeń co do rodzaju urządzeń z uwagi na miejsce, w którym będą zlokalizowane (zob. m.in. wyrok Wojewódzkiego Sądu Administracyjnego w Bydgoszczy z dnia 9 lutego 2016 r., sygn. akt II SA/Bd 1470/15). Celem przepisów ustawy o wspieraniu rozwoju usług sieci telekomunikacyjnych jest bowiem z jednej strony zapewnienie równoprawnej i skutecznej konkurencji w zakresie budowy i dostępu do infrastruktury telekomunikacyjnej, a z drugiej stworzenie warunków dla rozwoju i wykorzystania nowoczesnej infrastruktury telekomunikacyjnej. W założeniach do projektu ustawy wskazano, że cele te mają być realizowane m.in. poprzez zniesienie barier w procesie inwestycyjnym (zob. wyrok Wojewódzkiego Sądu Administracyjnego w Krakowie z dnia 11 lutego 2016 r., sygn. akt II SA/Kr 1621/15.”

Tym samym użycie jako podstawy prawnej art. 46. Punkt 3 w powiązaniu z zapisami w punktach Punkt 1 i 2. Ustawy z dnia 7 maja 2010 r. o wspieraniu rozwoju usług i sieci telekomunikacyjnych jest nieuprawnione i stanowi nadinterpretację przepisów niekorzystną dla mieszkańców i nie może być zastosowane.

Dowolność w postępowaniu według podanej podstawy prawnej jest tylko pozorna.

Studium ... nakłada obowiązki na wydającego decyzję zapewnienia ochrony mieszkańców i ogranicza wprowadzanie zmian przy zmianie przeznaczenia terenów poprzez obowiązek utrzymania takiego samego ich przeznaczenia. Dlaczego nie przeprowadzono najpierw zmiany zapisów w Studium..., które dałyby możliwość uchwalenia Planu zagospodarowania... zgodnie z zapisami Studium... i ze stanem faktycznym?

Sytuacja Dzielnicy Strzemieszyce Małe jest specyficzna. Jest to obszar o wyjątkowo dużej kumulacji przemysłu. Stąd polityka przestrzenna określona w Studium... zapewnia ochronę mieszkańców poprzez przeznaczenie części terenów do zalesienia, co poprzez zwiększenie powierzchni lasów ma gwarantować ograniczenie negatywnych wpływów przemysłu.

Ingerencja w zapisy Studium... poprzez ograniczenie terenów przeznaczonych do zalesienia i przeznaczenie ich pod budowę obiektów technicznych jest działaniem na szkodę mieszkańców, gdyż zmniejsza ochronę przed pyłami i innymi skażeniami terenu.

W związku z tym wnioskuję o podjęcie działań, które zrekompensują mieszkańcom negatywne skutki podjętej Decyzji poprzez zwiększenie terenów pod zalesienie, działania antyodorowe z wysypisk i instalacji MBP, ograniczenie ruchu pojazdów oraz inne działania na rzecz ochrony środowiska.

