

2. Dlaczego władze miasta zrezygnowały z procedury wydania Decyzji o środowiskowych uwarunkowaniach?

Zgodnie z art. 71 ust. 2 Ustawy o ochronie środowiska uzyskanie decyzji o środowiskowych uwarunkowaniach wymagane jest dla przedsięwzięć mogących znacząco oddziaływać na środowisko.

W przypadku stacji bazowych telefonii komórkowych kwalifikacji dokonuje się w oparciu o dwa kryteria określone w § 2 ust. 1 pkt 7 i § 3 ust. 1 pkt 8 rozporządzenia z dnia 9 listopada 2010 r., tj. równoważną moc promieniowaną izotropowo wyznaczoną dla pojedynczej anteny i odległość miejsc dostępnych dla ludności od środka elektrycznego, w osi głównej wiązki promieniowania anteny. Przez miejsca dostępne dla ludności rozumie się w myśl art. 124 ust. 2 ustawy z dnia 27 kwietnia 2001 r. Prawo ochrony środowiska (Dz. U. z 2008 r. Nr 25, poz. 150, ze zm.) wszelkie miejsca, z wyjątkiem miejsc, do których dostęp ludności jest zabroniony lub niemożliwy bez użycia sprzętu technicznego.

ROZPORZĄDZENIE RADY MINISTRÓW z dnia 10 września 2019 r. w sprawie przedsięwzięć mogących znacząco oddziaływać na środowisko¹⁾ podaje jednoznacznie warunki kiedy stacje bazowe zaliczane są do przedsięwzięć mogących zawsze znacząco oddziaływać na środowisko:

§ 2. 1. Do przedsięwzięć mogących zawsze znacząco oddziaływać na środowisko zalicza się następujące rodzaje przedsięwzięć:

7) instalacje radiokomunikacyjne, radionawigacyjne i radiolokacyjne, z wyłączeniem radiolinii, emitujące pola elektromagnetyczne o częstotliwościach od 0,03 MHz do 300 000 MHz, w których równoważna moc promieniowana izotropowo wyznaczona dla pojedynczej anteny wynosi nie mniej niż:

a) 2000 W, a miejsca dostępne dla ludności znajdują się w odległości nie większej niż 100 m od środka elektrycznego w osi głównej wiązki promieniowania tej anteny,

b) 5000 W, a miejsca dostępne dla ludności znajdują się w odległości nie większej niż 150 m od środka elektrycznego w osi głównej wiązki promieniowania tej anteny,

c) 10 000 W, a miejsca dostępne dla ludności znajdują się w odległości nie większej niż 200 m od środka elektrycznego w osi głównej wiązki promieniowania tej anteny,

d) 20 000 W – przy czym równoważną moc promieniowaną izotropowo wyznacza się dla pojedynczej anteny także w przypadku, gdy na terenie tego

samego zakładu lub obiektu jest realizowana lub została zrealizowana inna instalacja radiokomunikacyjna, radionawigacyjna lub radiolokacyjna;

3. Czy dla obliczeń oddziaływania była uwzględniana sumaryczna moc anten?

Takie podejście byłoby zgodne z wyrokiem **II OSK 329/14 - Wyrok NSA z 2015-10-13 r.**

W tej sprawie zasadny jest zarzut kasacyjny dotyczący braku oceny przez Sąd I instancji niezastosowania przez właściwe organy § 4 cytowanego rozporządzenia Rady Ministrów z 9 listopada 2004 r., który jednoznacznie stanowi, że parametry tego samego rodzaju, które charakteryzują skalę przedsięwzięcia, a odnoszą się do przedsięwzięć tego samego rodzaju położonych na terenie jednego zakładu lub obiektu, istniejących i planowanych, sumują się. Jest to bowiem konieczne dla oceny oddziaływania danego przedsięwzięcia na środowisko pod kątem jego ewentualnego, potencjalnego oddziaływania, o którym stanowi § 1 pkt 2 cytowanego rozporządzenia Rady Ministrów z 9 listopada 2004 r. odnośnie przedsięwzięć, dla których obowiązek sporządzenia raportu o oddziaływaniu na środowisko może być wymagany. Pozwoli to także ustalić, w jakim zakresie niezbędne byłoby ewentualne sumowanie mocy poszczególnych anten, w celu zbadania możliwości wystąpienia zjawiska kumulowania się promieniowania, a przez to rzeczywistej wartości promieniowania anten. Zjawisko kumulacji może prowadzić do innej kwalifikacji szkodliwego promieniowania, co w konsekwencji skutkować może koniecznością zaliczenia danego przedsięwzięcia do katalogu przedsięwzięć potencjalnie oddziałujących na środowisko. Z tej przyczyny doszło do naruszenia art. 156 § 1 pkt 2 k.p.a. w związku z art. 174 pkt 1 p.p.s.a. w stopniu mającym istotny wpływ na wynik sprawy. Taka decyzja organu nie może być bowiem akceptowana jako rozstrzygnięcie wydane przez organ praworządnego państwa (por. wyrok Naczelnego Sądu Administracyjnego z 17 lipca 2015 r., sygn. akt II OSK 3027/13).

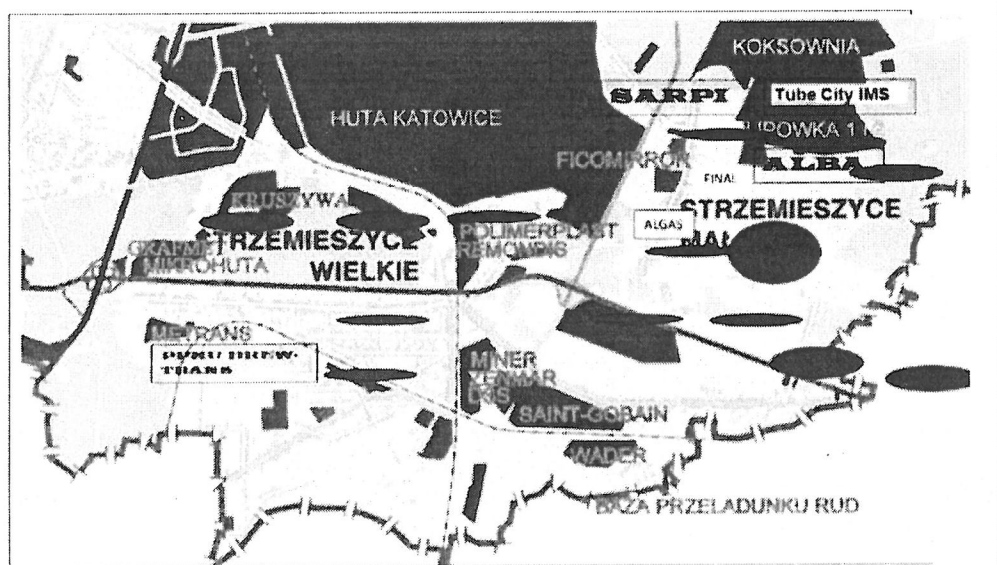
Po drugie, zasadny jest także zarzut naruszenia przez Sąd I instancji art. 141 § 4 p.p.s.a., ponieważ uzasadnienie wyroku Sądu I instancji nie zawiera w ogóle stanowiska dotyczącego przyczyn braku zastosowania przez właściwe organy w tej sprawie § 4 rozporządzenia Rady Ministrów z 9 listopada 2004 r. w stanie faktycznym i prawnym tej sprawy. Jest to o tyle istotne, że ocena oddziaływania na środowisko przedsięwzięcia, które ewentualnie może nawet potencjalnie oddziaływać na środowisko, musi poprzedzać wydanie pozwolenia na budowę, co wynika z art. 59 ust. 1 w związku z art. 72 ust. 1 pkt 1 ustawy z 3 października 2008 r. o udostępnianiu informacji o środowisku i jego ochronie, udziale społeczeństwa w ochronie środowiska oraz o ocenach oddziaływania na środowisko (tekst jedn. Dz.U. z 2013 r. poz. 1235 ze zm.).

4. Czy w obliczeniach miejsc dostępnych dla ludności uwzględniono pochylenie i azymuty anten?

5. W jaki sposób przeprowadzono poinformowanie mieszkańców. Ilu mieszkańców otrzymało pisemnie informacje o budowie? Czy wywieszono ogłoszenia i w którym miejscu na BIP Dąbrowa Górnicza zostało ono umieszczone? Dlaczego nie przyznano właścicielom sąsiednich działek prawa strony?

6. Czy przeprowadzono sprawdzenie dokumentacji i obliczeń dostarczonych przez inwestora przez służby miejskie lub niezależnych ekspertów? Proszę o udostępnienie dokumentów na podstawie których przeprowadzono kwalifikację przedsięwzięcia.

7. Czy wzięto pod uwagę oddziaływanie skumulowane innych zakładów i nowej inwestycji?



8. W jaki sposób zostanie zrekompensowany mieszkańcom spadek wartości nieruchomości znajdujących się w polu działania stacji?

Mieszkańcy będący właścicielami nieruchomości znajdujących się w zasięgu inwestycji utracą możliwość częściowego dysponowania swoim majątkiem. Jest coraz więcej publikacji wskazujących na szkodliwość promieniowania i jego negatywny wpływ na zdrowie ludzi. Jaką uzyskają rekompensatę i jak zostanie ona naliczona?

9. Dlaczego nie nakazano w Decyzji badań porealizacyjnych i kontrolnych stacji?

10. Czy stacja jest już czynna i od kiedy?

Henryk Bielecki



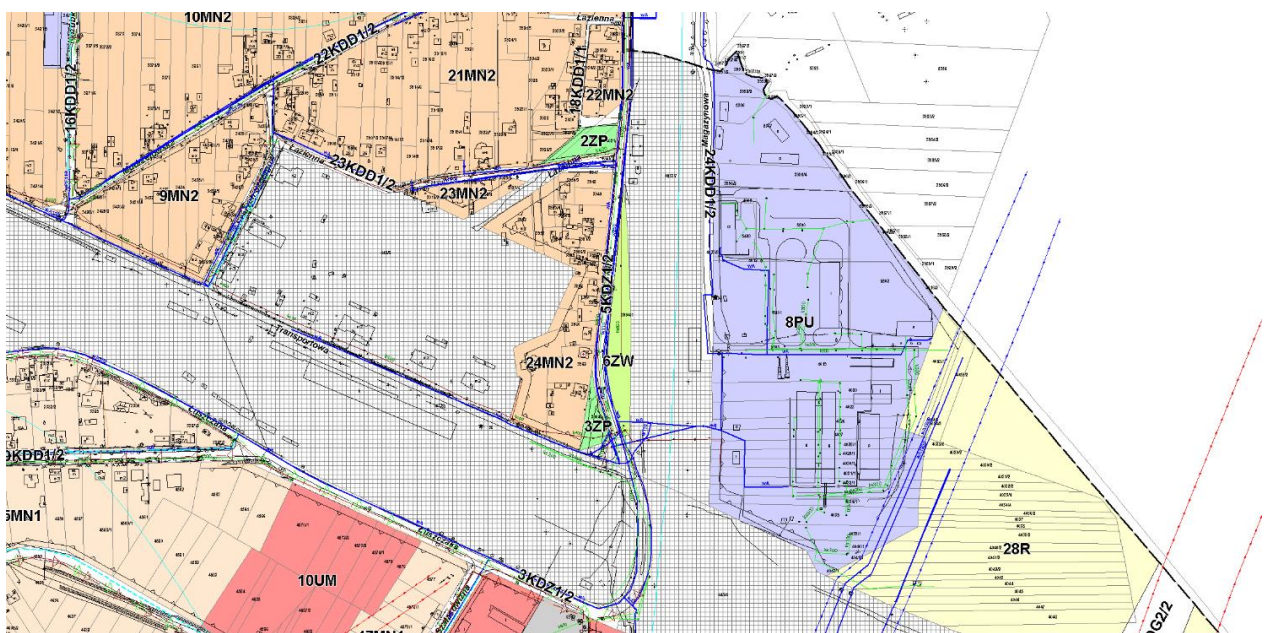
Jerzy Reszke

INTERPELACJA nr.....

Dotyczy: **budowy stacji bazowej w Strzemieszycach przy ul. Fabrycznej**

Zwracam się z wnioskiem o wyjaśnienie wątpliwości związanych z wydaniem Decyzji w dniu 07.05.2019 roku przez Prezydenta Miasta Dąbrowy Górniczej NR 334/2019 dla inwestora, którym jest P4 SP. Z O.O. ul. Taśmowa 7, 02-677 Warszawa:

1. **Czy według Decyzji oddziaływanie inwestycji wykracza poza teren działki** co byłoby niezgodne z zapisami Planu Zagospodarowania Przestrzennego przyjętego w Uchwale Nr XLIV/801/09 Rady Miejskiej w Dąbrowie Górniczej z dnia 2 grudnia 2009 roku w sprawie: miejscowego planu zagospodarowania przestrzennego miasta Dąbrowa Górnicza dla terenów położonych w Strzemieszycach w rejonie Sulna, Centrum, Grabocina i Szałasowizny



2. Dlaczego władze miasta zrezygnowały z procedury wydania Decyzji o środowiskowych uwarunkowaniach?

Zgodnie z art. 71 ust. 2 Ustawy o ochronie środowiska uzyskanie decyzji o środowiskowych uwarunkowaniach wymagane jest dla przedsięwzięć mogących znacząco oddziaływać na środowisko.

W przypadku stacji bazowych telefonii komórkowych kwalifikacji dokonuje się w oparciu o dwa kryteria określone w § 2 ust. 1 pkt 7 i § 3 ust. 1 pkt 8 rozporządzenia z dnia 9 listopada 2010 r., tj. równoważną moc promieniowaną izotropowo wyznaczoną dla pojedynczej anteny i odległość miejsc dostępnych dla ludności od środka elektrycznego, w osi głównej wiązki promieniowania anteny. Przez miejsca dostępne dla ludności rozumie się w myśl art. 124 ust. 2 ustawy z dnia 27 kwietnia 2001 r. Prawo ochrony środowiska (Dz. U. z 2008 r. Nr 25, poz. 150, ze zm.) wszelkie miejsca, z wyjątkiem miejsc, do których dostęp ludności jest zabroniony lub niemożliwy bez użycia sprzętu technicznego.

ROZPORZĄDZENIE RADY MINISTRÓW z dnia 10 września 2019 r. w sprawie przedsięwzięć mogących znacząco oddziaływać na środowisko¹⁾ podaje jednoznacznie warunki kiedy stacje bazowe zaliczane są do przedsięwzięć mogących zawsze znacząco oddziaływać na środowisko:

§ 2. 1. Do przedsięwzięć mogących zawsze znacząco oddziaływać na środowisko zalicza się następujące rodzaje przedsięwzięć:

7) instalacje radiokomunikacyjne, radionawigacyjne i radiolokacyjne, z wyłączeniem radiolinii, emitujące pola elektromagnetyczne o częstotliwościach od 0,03 MHz do 300 000 MHz, w których równoważna moc promieniowana izotropowo wyznaczona dla pojedynczej anteny wynosi nie mniej niż:

a) 2000 W, a miejsca dostępne dla ludności znajdują się w odległości nie większej niż 100 m od środka elektrycznego w osi głównej wiązki promieniowania tej anteny,

b) 5000 W, a miejsca dostępne dla ludności znajdują się w odległości nie większej niż 150 m od środka elektrycznego w osi głównej wiązki promieniowania tej anteny,

c) 10 000 W, a miejsca dostępne dla ludności znajdują się w odległości nie większej niż 200 m od środka elektrycznego w osi głównej wiązki promieniowania tej anteny,

d) 20 000 W – przy czym równoważną moc promieniowaną izotropowo wyznacza się dla pojedynczej anteny także w przypadku, gdy na terenie tego

samego zakładu lub obiektu jest realizowana lub została zrealizowana inna instalacja radiokomunikacyjna, radionawigacyjna lub radiolokacyjna;

3. Czy dla obliczeń oddziaływania była uwzględniana sumaryczna moc anten?

Takie podejście byłoby zgodne z wyrokiem II OSK 329/14 - Wyrok NSA z 2015-10-13 r.

W tej sprawie zasadny jest zarzut kasacyjny dotyczący braku oceny przez Sąd I instancji niezastosowania przez właściwe organy § 4 cytowanego rozporządzenia Rady Ministrów z 9 listopada 2004 r., który jednoznacznie stanowi, że parametry tego samego rodzaju, które charakteryzują skalę przedsięwzięcia, a odnoszą się do przedsięwzięć tego samego rodzaju położonych na terenie jednego zakładu lub obiektu, istniejących i planowanych, sumują się. Jest to bowiem konieczne dla oceny oddziaływania danego przedsięwzięcia na środowisko pod kątem jego ewentualnego, potencjalnego oddziaływania, o którym stanowi § 1 pkt 2 cytowanego rozporządzenia Rady Ministrów z 9 listopada 2004 r. odnośnie przedsięwzięć, dla których obowiązek sporządzenia raportu o oddziaływaniu na środowisko może być wymagany. Pozwoli to także ustalić, w jakim zakresie niezbędne byłoby ewentualne sumowanie mocy poszczególnych anten, w celu zbadania możliwości wystąpienia zjawiska kumulowania się promieniowania, a przez to rzeczywistej wartości promieniowania anten. Zjawisko kumulacji może prowadzić do innej kwalifikacji szkodliwego promieniowania, co w konsekwencji skutkować może koniecznością zaliczenia danego przedsięwzięcia do katalogu przedsięwzięć potencjalnie oddziałujących na środowisko. Z tej przyczyny doszło do naruszenia art. 156 § 1 pkt 2 k.p.a. w związku z art. 174 pkt 1 p.p.s.a. w stopniu mającym istotny wpływ na wynik sprawy. Taka decyzja organu nie może być bowiem akceptowana jako rozstrzygnięcie wydane przez organ praworządnego państwa (por. wyrok Naczelnego Sądu Administracyjnego z 17 lipca 2015 r., sygn. akt II OSK 3027/13).

Po drugie, zasadny jest także zarzut naruszenia przez Sąd I instancji art. 141 § 4 p.p.s.a., ponieważ uzasadnienie wyroku Sądu I instancji nie zawiera w ogóle stanowiska dotyczącego przyczyn braku zastosowania przez właściwe organy w tej sprawie § 4 rozporządzenia Rady Ministrów z 9 listopada 2004 r. w stanie faktycznym i prawnym tej sprawy. Jest to o tyle istotne, że ocena oddziaływania na środowisko przedsięwzięcia, które ewentualnie może nawet potencjalnie oddziaływać na środowisko, musi poprzedzać wydanie pozwolenia na budowę, co wynika z art. 59 ust. 1 w związku z art. 72 ust. 1 pkt 1 ustawy z 3 października 2008 r. o udostępnianiu informacji o środowisku i jego ochronie, udziale społeczeństwa w ochronie środowiska oraz o ocenach oddziaływania na środowisko (tekst jedn. Dz.U. z 2013 r. poz. 1235 ze zm.).

4. Czy w obliczeniach miejsc dostępnych dla ludności uwzględniono pochylenie i azymuty anten?

5. W jaki sposób przeprowadzono poinformowanie mieszkańców. Ilu mieszkańców otrzymało pisemnie informacje o budowie? Czy wywieszono ogłoszenia i w którym miejscu na BIP Dąbrowa Górnicza zostało ono umieszczone? Dlaczego nie przyznano właścicielom sąsiednich działek prawa strony?

6. Czy przeprowadzono sprawdzenie dokumentacji i obliczeń dostarczonych przez inwestora przez służby miejskie lub niezależnych ekspertów? Proszę o udostępnienie dokumentów na podstawie których przeprowadzono kwalifikację przedsięwzięcia.

7. Czy wzięto pod uwagę oddziaływanie skumulowane innych zakładów i nowej inwestycji?



8. W jaki sposób zostanie zrekompensowany mieszkańcom spadek wartości nieruchomości znajdujących się w polu działania stacji?

Mieszkańcy będący właścicielami nieruchomości znajdujących się w zasięgu inwestycji utracą możliwość częściowego dysponowania swoim majątkiem. Jest coraz więcej publikacji wskazujących na szkodliwość promieniowania i jego negatywny wpływ na zdrowie ludzi. Jaką uzyskają rekompensatę i jak zostanie ona naliczona?

9. Dlaczego nie nakazano w Decyzji badań porealizacyjnych i kontrolnych stacji?

10. Czy stacja jest już czynna i od kiedy?

Henryk Dąbrowski

