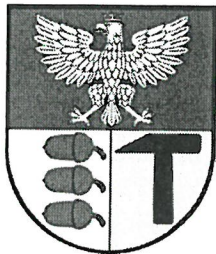
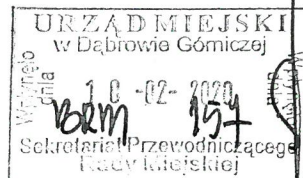


BRM.0003.477.dalo



Jerzy Reszke



Dąbrowa Górnicza dnia 07.02.2020 r.



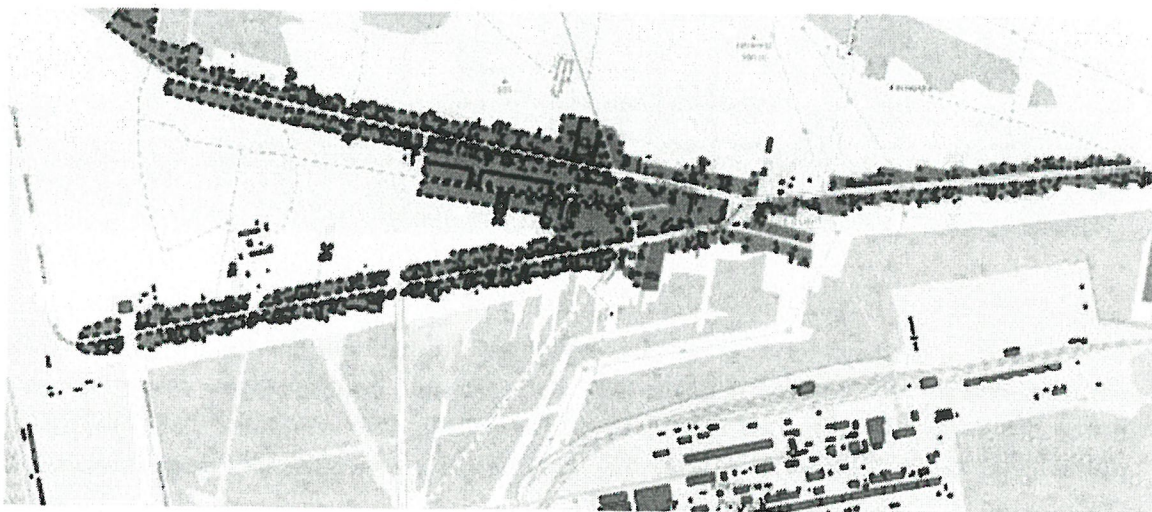
S. P. Prezydent
AS

INTERPELACJA nr.....

Dotyczy: nieprawidłowy dopuszczalny poziom hałasu w Łośniu

W nawiązaniu do interpelacji nr BRM.0003.301.2019 ponownie występuję o przyjęcie właściwych poziomów dopuszczalnego hałasu dla terenów zabudowy mieszkaniowej jednorodzinnej w dzielnicy Łosień.

Na mapie wrażliwości będącej załącznikiem do MAPY AKUSTYCZNEJ Dąbrowy Górniczej błędnie oznaczono ten teren jako usługowy i w związku z tym przypisano podwyższone normy hałasu.



Jest to sprzeczne z udzieloną odpowiedzią.. Wskazano w odpowiedzi na interpelację, że jest to teren zabudowy jednorodzinnej.

W odpowiedzi na interpelację jw. informuję, że „Miejscowy plan zagospodarowania przestrzennego miasta Dąbrowy Górniczej dla terenów położonych w Łośniu, rejonie ulic: Ząbkowickiej – Gołonoskiej - Łaskowej” przyjęty Uchwałą Nr XL/769/05 Rady Miejskiej w Dąbrowie Górniczej z dnia 27 kwietnia 2005 r. (opublikowany w D.U. Woj. Śląskiego z 2005r., nr 73, poz. 1958) został opracowany zgodnie z obowiązującymi przepisami prawa na dzień uchwalenia. Zgodnie z zapisami ww. planu tereny oznaczone symbolami 1MN, 2MN, 3MN, 4MN, 5MN, 6MN, 7MN - przeznacza się na cele zabudowy mieszkaniowego niskiej wysokości zgodnie z przepisami prawa budowlanego z możliwością lokalizacji nieuciążliwych usług zajmujących do 30% powierzchni mieszkalnej, wyłącznie w obrębie kubatury obiektów mieszkaniowych. W związku z powyższym przyjęta przy sporządzaniu mapy wrażliwości klasyfikacja terenów mieszkaniowych w dzielnicy Łośień jest właściwa.

Rzeczywista zabudowa w rejonie ul. Ornej i Gołonoskiej spełnia ten warunek.



W związku z tym wnioskuję o skorygowanie mapy wrażliwości i wprowadzenie dopuszczalnych poziomów hałasu jak dla terenu budownictwa mieszkaniowego jednorodzinnego, czyli 50 dB w dzień i 40 dB w nocy zgodnie z z **ROZPORZĄDZENIEM MINISTRA ŚRODOWISKA** z dnia 29 lipca 2004 r. w sprawie dopuszczalnych poziomów hałasu w środowisku, czyli



Jerzy Reszke

INTERPELACJA nr.....

Dotyczy: **nieprawidłowy dopuszczalny poziom hałasu w Łośniu**

W nawiązaniu do interpelacji nr BRM.0003.301.2019 ponownie występuję o przyjęcie właściwych poziomów dopuszczalnego hałasu dla terenów zabudowy mieszkaniowej jednorodzinnej w dzielnicy Łośień.

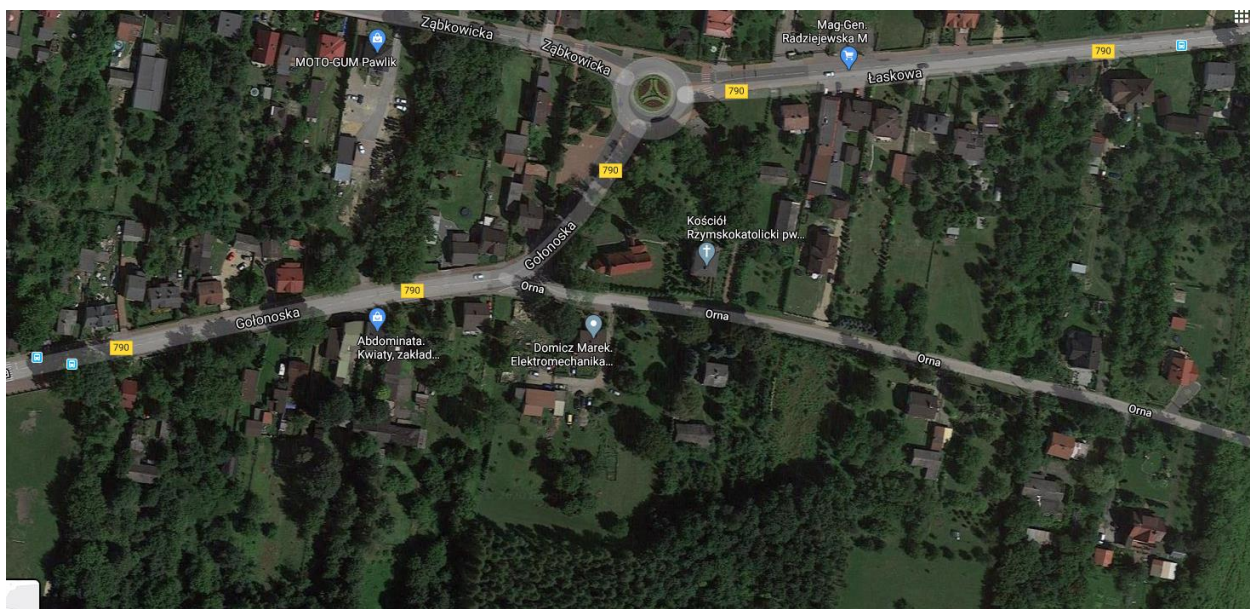
Na mapie wrażliwości będącej załącznikiem do MAPY AKUSTYCZNEJ Dąbrowy Górniczej błędnie oznaczono ten teren jako usługowy i w związku z tym przypisano podwyższone normy hałasu.



Jest to sprzeczne z udzieloną odpowiedzią.. Wskazano w odpowiedzi na interpelację, że jest to teren zabudowy jednorodzinnej.

W odpowiedzi na interpelację jw. informuję, że „Miejscowy plan zagospodarowania przestrzennego miasta Dąbrowy Górniczej dla terenów położonych w Łośniu, rejonie ulic: Ząbkowickiej – Gołonoskiej - Łaskowej” przyjęty Uchwałą Nr XL/769/05 Rady Miejskiej w Dąbrowie Górniczej z dnia 27 kwietnia 2005 r. (opublikowany w D.U. Woj. Śląskiego z 2005r., nr 73, poz. 1958) został opracowany zgodnie z obowiązującymi przepisami prawa na dzień uchwalenia. Zgodnie z zapisami ww. planu tereny oznaczone symbolami 1MN, 2MN, 3MN, 4MN, 5MN, 6MN, 7MN - przeznacza się na cele zabudowy mieszkaniowego niskiej wysokości zgodnie z przepisami prawa budowlanego z możliwością lokalizacji nieuciążliwych usług zajmujących do 30% powierzchni mieszkalnej, wyłącznie w obrębie kubatury obiektów mieszkaniowych. W związku z powyższym przyjęta przy sporządzaniu mapy wrażliwości klasyfikacja terenów mieszkaniowych w dzielnicy Łośień jest właściwa.

Rzeczywista zabudowa w rejonie ul. Ornej i Gołonoskiej spełnia ten warunek.



W związku z tym wnioskuję o skorygowanie mapy wrażliwości i wprowadzenie dopuszczalnych poziomów hałasu jak dla terenu budownictwa mieszkaniowego jednorodzinne, czyli 50 dB w dzień i 40 dB w nocy zgodnie z z **ROZPORZĄDZENIEM MINISTRA ŚRODOWISKA** z dnia 29 lipca 2004 r. w sprawie dopuszczalnych poziomów hałasu w środowisku, czyli

Tabela 1 Dopuszczalne poziomy hałasu w środowisku powodowanego przez poszczególne grupy źródeł hałasu, z wyłączeniem hałasu powodowanego przez linie elektroenergetyczne oraz starty, lądowania i przeloty statków powietrznych

Lp.	Przeznaczenie terenu	Dopuszczalny poziom hałasu wyrażony równoważnym poziomem dźwięku A w dB			
		Drogi lub linie kolejowe ¹⁾		Instalacje i pozostałe obiekty i grupy źródeł hałasu	
		pora dnia — przedział czasu odniesienia równy 16 godzinom	pora nocy — przedział czasu odniesienia równy 8 godzinom	pora dnia — przedział czasu odniesienia równy 8 najmniej korzystnym godzinom dnia kolejno po sobie następującym	pora nocy — przedział czasu odniesienia równy 1 najmniej korzystnej godzinie nocy
1	a) Obszary A ochrony uzdrowiskowej b) Tereny szpitali poza miastem	50	45	45	40
2	a) Tereny zabudowy mieszkaniowej jednorodzinnej b) Tereny zabudowy związanej ze stałym lub wielogodzinnym pobytem dzieci i młodzieży c) Tereny domów opieki d) Tereny szpitali w miastach	55	50	50	40
3	a) Tereny zabudowy mieszkaniowej wielorodzinnej i zamieszkania zbiorowego b) Tereny zabudowy mieszkaniowej jednorodzinnej z usługami rzemieślniczymi c) Tereny rekreacyjno-wypoczynkowe poza miastem d) Tereny zabudowy zagrodowej	60	50	55	45
4	Tereny w strefie śródmiejskiej miast powyżej 100 tys. mieszkańców ze zwartą zabudową mieszkaniową i koncentracją obiektów administracyjnych, handlowych i usługowych	65	55	55	45

¹⁾ Wartości określone dla dróg i linii kolejowych stosuje się także dla torowisk tramwajowych poza pasem drogowym i kolei linowych.

Janusz Duda