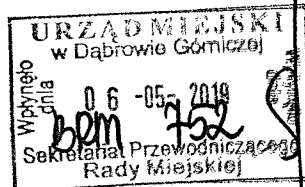
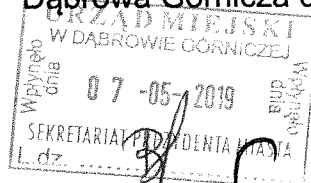


Jerzy Reszke



Dąbrowa Górnicza dnia 2019-04-28 r.

**INTERPELACJA nr.....**Dotyczy: **ul. Rudna i ul. Rodzinna – budowa placu zabaw - ponownie**

W związku z negatywną odpowiedzią w interpelacji nr BRM.0003.120.2019 występuję o ponowną weryfikację oceny przeznaczenia działek nr 5558 i 5560 jako terenu 3MN uwzględniającą zapis w planie zagospodarowania przestrzennego § 6. 1. *Dla terenów oznaczonych symbolami od 1MN do 9 MN ustala się przeznaczenie podstawowe pod zabudowę mieszkaniową jednorodzinną z nieuciążliwymi usługami jako funkcją uzupełniającą.*

2. *Dla terenów wymienionych w ust. 1 ustala się:*

- 1) *realizację nowej zabudowy mieszkaniowej jednorodzinnej wraz z niezbędną infrastrukturą techniczną,*
- 2) *lokalizację drobnych usług i rzemiosła jako usług wbudowanych w budynek mieszkalny, których uciążliwość ogranicza się do granicy działki,*
- 3) *lokalizację obiektów usługowych samodzielnych lub przybudowanych do budynku mieszkalnego, których uciążliwość ogranicza się do granicy działki, (UCHWAŁA Nr LI/981/06 Rady Miejskiej w Dąbrowie Górniczej z dnia 25 stycznia 2006 roku w sprawie: miejscowego planu zagospodarowania przestrzennego miasta Dąbrowa Górnicza dla terenów położonych w Strzemieszycach - rejon osiedli Rudna – Przelajka).*

Punkt 2 ustęp 3 jednoznacznie określa, że na tym terenie dopuszcza się lokalizację obiektów usługowych samodzielnych.

Zapis o funkcji dominującej i uzupełniającej nie mają tutaj zastosowania, ponieważ chodzi o dwie działki umieszczone na planie obejmującym kilkadziesiąt działek, a Punkt 2 ustęp 3 dotyczy sposobu zagospodarowania pojedynczej działki.

Usługi są określone w katalogu: **Polska Klasyfikacja Wyrobów i Usług**

SEKCJA R**USŁUGI KULTURALNE, ROZRYWKOWE, SPORTOWE I REKREACYJNE**

PKWiU - Dział 90 -

USŁUGI KULTURALNE I ROZRYWKOWE

PKWiU - Dział 91 -

USŁUGI BIBLIOTEK, ARCHIWÓW, MUZEÓW ORAZ POZOSTAŁE USŁUGI W ZAKRESIE KULTURY

PKWiU - Dział 92 -

USŁUGI ZWIĄZANE Z GRAMI LOSOWYMI I ZAKŁADAMI WZAJEMNYMI

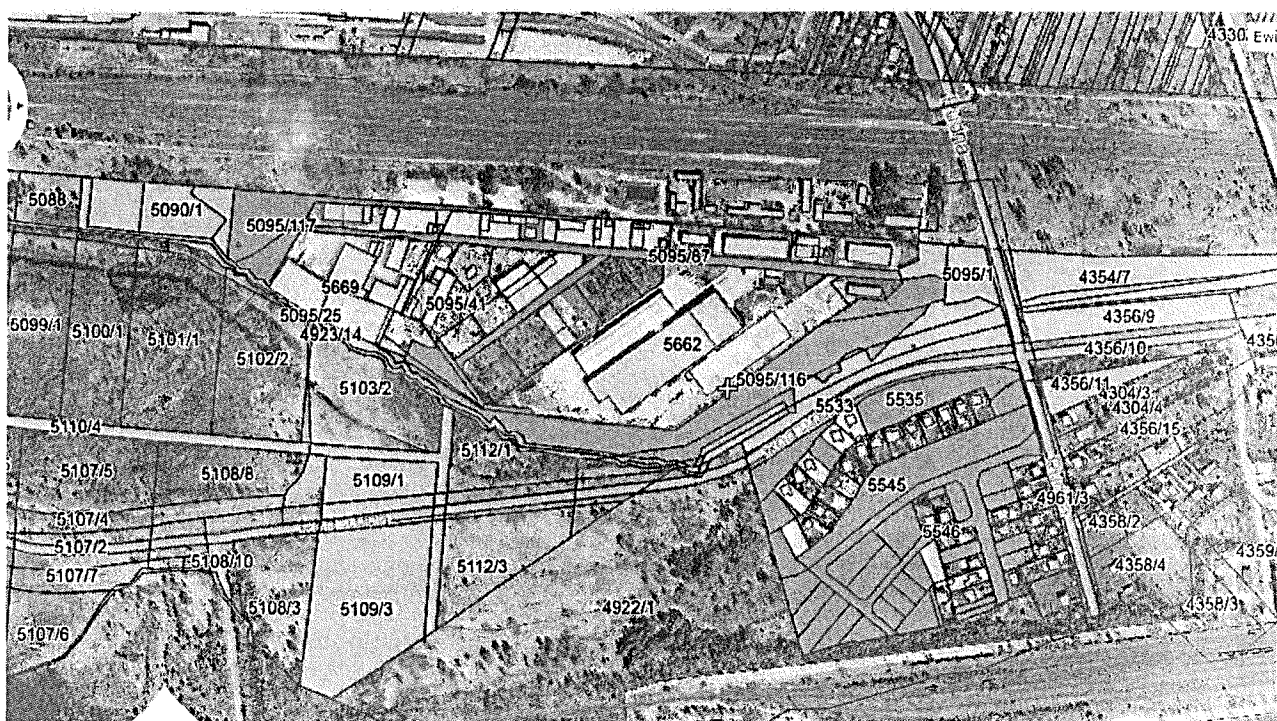
PKWiU - Dział 93 -

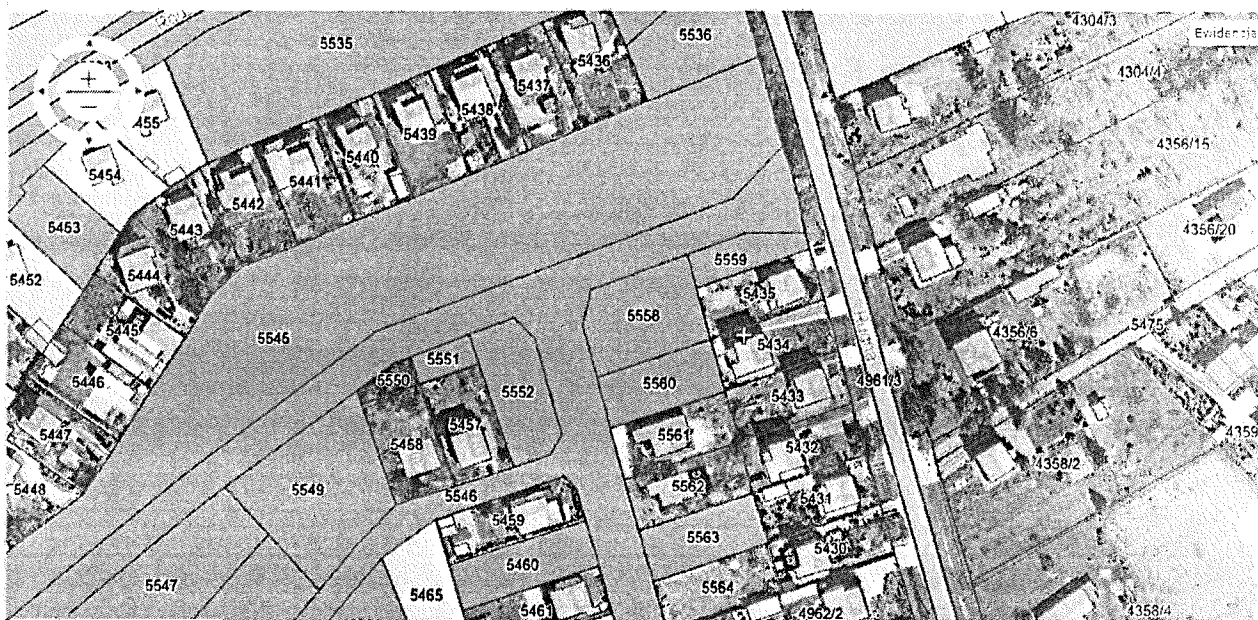
USŁUGI ZWIĄZANE ZE SPORTEM, ROZRYWKĄ I REKREACJĄ

Warto zacytować opracowanie **PLAC ZABAW? DLACZEGO TO TAKIE WAŻNE**
Opracowanie: Katarzyna Dwornikiewicz :

Podstawowymi formami działalności człowieka są zabawa, nauka i praca. O ile jednak młodzież głównie się uczy, dorośli przede wszystkim wykonują określoną pracę, to dzieci najwięcej czasu spędzają na zabawie. Powszechnie zabawa uważana jest za coś tak oczywistego w życiu dziecka, że nie zastanawiamy się, jaka właściwie jest jej rola. Podkreślić należy zatem, że w istocie zabawa nie jest tylko rozrywką, ta forma aktywności jest wyznacznikiem rozwoju psychicznego, podlega kształtowaniu i doskonaleniu wraz z wiekiem. Specjaliści zajmujący się problematyką rozwoju dziecka, wyróżnili następujące rodzaje zabaw: manipulacyjne, tematyczne, konstrukcyjne, dydaktyczne, ruchowe i zabawy z elementami twórczości artystycznej¹. Wszystkie z wymienionych aktywności są bardzo ważne dla rozwoju, jednak najwięcej miejsca w życiu dziecka powinny zajmować zabawy i gry ruchowe, gdyż mają one najbardziej kompleksowy na nie wpływ. Sprawność ruchowa łączy się zarówno ze zdrowiem fizycznym jak i ze zdrowiem psychicznym - systematyczne uprawianie gimnastyki, ruchu na świeżym powietrzu zapobiega wielu chorobom ludzi dorosłych. Pozwala również na zachowanie prawidłowej postawy i sylwetki, wpływa na kondycję fizyczną i samopoczucie, daje odprężenie. Zabawy, w których dziecko może uczestniczyć na placu zabaw są bardzo wszechstronnym środkiem pobudzania ustroju organizmu, mają ogromny wpływ na wszystkie układy i narządy ustroju dziecka, a więc: układ mięśniowy, kostny, stawowy, krążenia, oddechowy, pokarmowy i wydalniczy, a także na podnoszenie wydajności fizycznej organizmu. Wśród dzieci obserwuje się nasilające zjawisko odchyłeń od prawidłowego rozwoju, różnego rodzaju wad i nieprawidłowości psycho – ruchowych. Elementem działań zapobiegających takim nieprawidłowościom, a także formą działań terapeutycznych, są właśnie zabawy ruchowe na placu zabaw. Są one dobrą metodą uspokojenia i zahamowania zbytnej aktywności u dziecka nadpobudliwego, usprawniają ruchowo dziecko otyłe, wspomagają przemianę materii, termoregulację i metabolizm tkankowy a także, wpływając na mechanizm utrzymania postawy i równowagi, pełnią funkcję wyrównawczą - korekcyjną. Ze względu na społeczny charakter aktywności na placu zabaw, ma ona znaczenie w procesie moralnego wychowania. Przyzwyczajają dzieci do działalności w zespole, do pojmowania swoich obowiązków, rozwijania ducha koleżeństwa i społecznej solidarności. Wychowuje w poczuciu

obowiązku, uczciwości i zdyscyplinowania, uczy umiejętności i chęci podporządkowania swoich życzeń woli zespołu i działania na jego korzyść. Zabawy ruchowe, także te na placu zabaw, oddziałują także na rozwój takich cech psychicznych jak: ambicja, wytrwałość, umiejętne współdziałanie w zespole i odpowiednie zachowanie się w trakcie współzawodnictwa. Mają także wpływ na takie cechy psychiczne jak samodzielność, śmiałość, pomysłowość, panowanie nad sobą, dokładność, zdyscyplinowanie, odwaga, wiara w własne siły, pewność siebie, sprzyjają kształtowaniu koordynacji nerwowo - ruchowej. Według najnowszych badań, poziom aktywności fizycznej i sprawności ruchowej dzieci jest wysoce niezadowalający. Wyniki większości badań przeprowadzonych w Polsce w ciągu ostatnich 20 lat potwierdzają spadek uczestnictwa młodzieży w pozaszkolnej aktywności fizycznej, wzrastający wraz z wiekiem. Aktualne dane GUS sugerują, że tylko 30% uczniów ze szkół podstawowych uprawia aktywność fizyczną rekreacyjnie co najmniej raz w tygodniu przez godzinę lub więcej. W badaniach ogólnopolskiej próby młodzieży w wieku 11-15 lat stwierdzono, że 65% uczniów nie osiąga zalecanego poziomu aktywności fizycznej. Badania pokazują również, że plac zabaw dla wielu dzieci jest jedynym miejscem gdzie dziecko może bezpiecznie bawić się na świeżym powietrzu.





Odmowa dopuszczenia na terenie zabudowy jednorodzinnej placu zabaw i strefy aktywności mieszkańców jest dyskryminacją mieszkańców w stosunku do innych obszarów miasta i pozbawieniem najmłodszych możliwości korzystania z urządzeń niezbędnych do ich prawidłowego rozwoju. Jest przy tym nadinterpretacją zapisów planu zagospodarowania przestrzennego w sposób niekorzystny dla obywateli.

Podana lokalizacja jest optymalna ze względu na zabudowę.

Janusz Bielecki



Jerzy Reszke

INTERPELACJA nr.....

Dotyczy: **ul. Rudna i ul. Rodzinna – budowa placu zabaw - ponownie**

W związku z negatywną odpowiedzią w interpelacji nr BRM.0003.120.2019 występuję o ponowną weryfikację oceny przeznaczenia działek nr 5558 i 5560 jako terenu 3MN uwzględniającą zapis w planie zagospodarowania przestrzennego § 6. 1. *Dla terenów oznaczonych symbolami od 1MN do 9 MN ustala się przeznaczenie podstawowe pod zabudowę mieszkaniową jednorodzinną z nieuciążliwymi usługami jako funkcją uzupełniającą.*

2. Dla terenów wymienionych w ust. 1 ustala się:

- 1) realizację nowej zabudowy mieszkaniowej jednorodzinnej wraz z niezbędną infrastrukturą techniczną,*
- 2) lokalizację drobnych usług i rzemiosła jako usług wbudowanych w budynek mieszkalny, których uciążliwość ogranicza się do granicy działki,*
- 3) lokalizację obiektów usługowych samodzielnych lub przybudowanych do budynku mieszkalnego, których uciążliwość ogranicza się do granicy działki,* (UCHWAŁA Nr LI/981/06 Rady Miejskiej w Dąbrowie Górniczej z dnia 25 stycznia 2006 roku w sprawie: miejscowego planu zagospodarowania przestrzennego miasta Dąbrowa Górnicza dla terenów położonych w Strzemieszycach - rejon osiedli Rudna – Przelajka).

Punkt 2 ustęp 3 jednoznacznie określa, że na tym terenie dopuszcza się lokalizację obiektów usługowych samodzielnych.

Zapis o funkcji dominującej i uzupełniającej nie mają tutaj zastosowania, ponieważ chodzi o dwie działki umieszczone na planie obejmującym kilkadziesiąt działek, a Punkt 2 ustęp 3 dotyczy sposobu zagospodarowania pojedynczej działki.

Usługi są określone w katalogu: **Polska Klasyfikacja Wyrobów i Usług**

SEKCJA R

USŁUGI KULTURALNE, ROZRYWKOWE, SPORTOWE I REKREACYJNE

PKWiU - Dział 90 -

USŁUGI KULTURALNE I ROZRYWKOWE

PKWiU - Dział 91 -

USŁUGI BIBLIOTEK, ARCHIWÓW, MUZEÓW ORAZ POZOSTAŁE USŁUGI W ZAKRESIE KULTURY

PKWiU - Dział 92 -

USŁUGI ZWIĄZANE Z GRAMI LOSOWYMI I ZAKŁADAMI WZAJEMNYMI

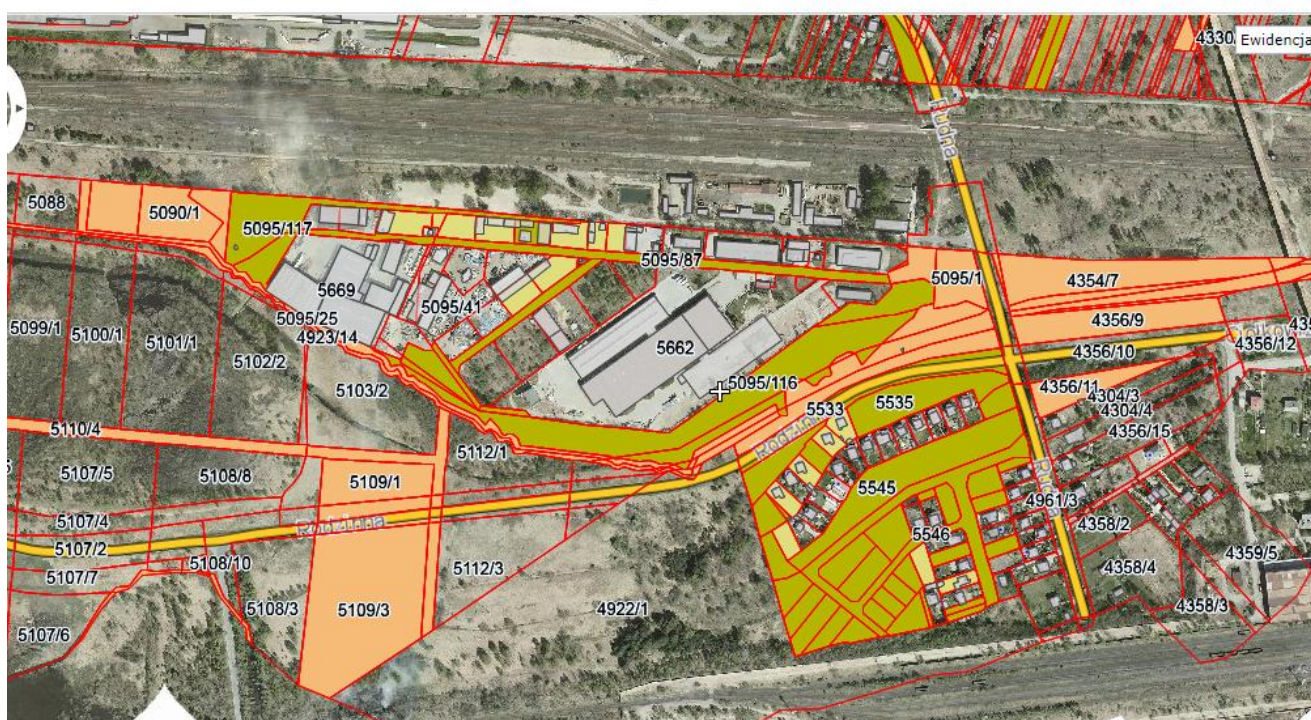
PKWiU - Dział 93 -

USŁUGI ZWIĄZANE ZE SPORTEM, ROZRYWKĄ I REKREACJĄ

Warto zacytować opracowanie PLAC ZABAW? DLACZEGO TO TAKIE WAŻNE
Opracowanie: Katarzyna Dwornikiewicz :

Podstawowymi formami działalności człowieka są zabawa, nauka i praca. O ile jednak młodzież głównie się uczy, dorośli przede wszystkim wykonują określoną pracę, to dzieci najwięcej czasu spędzają na zabawie. Powszechnie zabawa uważana jest za coś tak oczywistego w życiu dziecka, że nie zastanawiamy się, jaka właściwie jest jej rola. Podkreślić należy zatem, że w istocie zabawa nie jest tylko rozrywką, ta forma aktywności jest wyznacznikiem rozwoju psychicznego, podlega kształtowaniu i doskonaleniu wraz z wiekiem. Specjaliści zajmujący się problematyką rozwoju dziecka, wyróżnili następujące rodzaje zabaw: manipulacyjne, tematyczne, konstrukcyjne, dydaktyczne, ruchowe i zabawy z elementami twórczości artystycznej¹. Wszystkie z wymienionych aktywności są bardzo ważne dla rozwoju, jednak najwięcej miejsca w życiu dziecka powinny zajmować zabawy i gry ruchowe, gdyż mają one najbardziej kompleksowy na nie wpływ. Sprawność ruchowa łączy się zarówno ze zdrowiem fizycznym jak i ze zdrowiem psychicznym - systematyczne uprawianie gimnastyki, ruchu na świeżym powietrzu zapobiega wielu chorobom ludzi dorosłych. Pozwala również na zachowanie prawidłowej postawy i sylwetki, wpływa na kondycję fizyczną i samopoczucie, daje odprężenie. Zabawy, w których dziecko może uczestniczyć na placu zabaw są bardzo wszechstronnym środkiem pobudzania ustroju organizmu, mają ogromny wpływ na wszystkie układy i narządy ustroju dziecka, a więc: układ mięśniowy, kostny, stawowy, krążenia, oddechowy, pokarmowy i wydalniczy, a także na podnoszenie wydajności fizycznej organizmu. Wśród dzieci obserwuje się nasilające zjawisko odchyłeń od prawidłowego rozwoju, różnego rodzaju wad i nieprawidłowości psycho – ruchowych. Elementem działań zapobiegających takim nieprawidłowościom, a także formą działań terapeutycznych, są właśnie zabawy ruchowe na placu zabaw. Są one dobrą metodą uspokojenia i zahamowania zbytnej aktywności u dziecka nadpobudliwego, usprawniają ruchowo dziecko otyłe, wspomagają przemianę materii, termoregulację i metabolizm tkankowy a także, wpływając na mechanizm utrzymania postawy i równowagi, pełnią funkcję wyrównawczą - korekcyjną. Ze względu na społeczny charakter aktywności na placu zabaw, ma ona znaczenie w procesie moralnego wychowania. Przyzwyczajają dzieci do działalności w zespole, do pojmowania swoich obowiązków, rozwijania ducha koleżeństwa i społecznej solidarności. Wychowuje w poczuciu

obowiązku, uczciwości i zdyscyplinowania, uczy umiejętności i chęci podporządkowania swoich życzeń woli zespołu i działania na jego korzyść. Zabawy ruchowe, także te na placu zabaw, oddziałują także na rozwój takich cech psychicznych jak: ambicja, wytrwałość, umiejętne współdziałanie w zespole i odpowiednie zachowanie się w trakcie współzawodnictwa. Mają także wpływ na takie cechy psychiczne jak samodzielność, śmiałość, pomysłowość, panowanie nad sobą, dokładność, zdyscyplinowanie, odwaga, wiara w własne siły, pewność siebie, sprzyjają kształtowaniu koordynacji nerwowo - ruchowej. Według najnowszych badań, poziom aktywności fizycznej i sprawności ruchowej dzieci jest wysoce niezadowolający. Wyniki większości badań przeprowadzonych w Polsce w ciągu ostatnich 20 lat potwierdzają spadek uczestnictwa młodzieży w pozaszkolnej aktywności fizycznej, wzrastający wraz z wiekiem. Aktualne dane GUS sugerują, że tylko 30% uczniów ze szkół podstawowych uprawia aktywność fizyczną rekreacyjnie co najmniej raz w tygodniu przez godzinę lub więcej. W badaniach ogólnopolskiej próby młodzieży w wieku 11-15 lat stwierdzono, że 65% uczniów nie osiąga zalecanego poziomu aktywności fizycznej. Badania pokazują również, że plac zabaw dla wielu dzieci jest jedynym miejscem gdzie dziecko może bezpiecznie bawić się na świeżym powietrzu.





Odmowa dopuszczenia na terenie zabudowy jednorodzinnej placu zabaw i strefy aktywności mieszkańców jest dyskryminacją mieszkańców w stosunku do innych obszarów miasta i pozbawieniem najmłodszych możliwości korzystania z urządzeń niezbędnych do ich prawidłowego rozwoju. Jest przy tym nadinterpretacją zapisów planu zagospodarowania przestrzennego w sposób niekorzystny dla obywateli.

Podana lokalizacja jest optymalna ze względu na zabudowę.

Janusz Bielecki