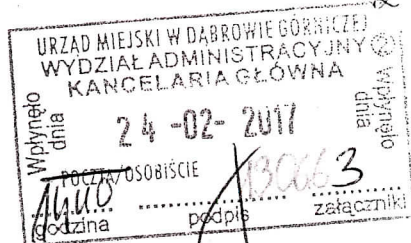


28.02.2017

ZESPÓŁ SZKOLNO-PRZEDSZKOLNY Nr 1
ul. Żołnierska 188
42-525 Dąbrowa Górnicza
NIP 6292475858 REGON 364530233
tel./fax 32-260-74-19

Dąbrowa Górnicza 24.02.2017r.

ZSP1.211.1.2017

WM
24.02.2017E. Fliszek
W. Chojnacki
27.02.2017

Urząd Miejski

w Dąbrowie Górniczej

Wydział Inwestycji Miejskich

W związku z planowaną budową sali gimnastycznej przy Zespole Szkolno – Przedszkolnym nr 1 ul. Żołnierska 188 w Dąbrowie Górniczej uprzejmie proszę o uwzględnienie w projekcie następujących uwag:

Projekt sali gimnastycznej: budynek sali sportowej przewidziany jest do lokalizacji przy szkole (połączenie przez łącznik wg indywidualnego projektu).

Projekt obiektu obejmuje: salę sportową nie mniejszą niż boisko do piłki ręcznej oraz dwukondygnacyjne zaplecze.

Na parterze budynku: dwie przebieralnie, natryski i WC, gabinet nauczyciela wychowania fizycznego z węzłem sanitarnym, WC z natryskiem dla osób niepełnosprawnych, magazyn sprzętu sportowego, pomieszczenie gospodarcze (środki czystości), szatnia szkolna ogólna, korytarz z wyjściem na boisko szkolne.

Na piętrze budynku: 2 sale lekcyjne (każda ok. 50 m²) z zapleczem sanitarno – higienicznym.

Komunikacja na parterze i I piętrze poprzez korytarze biegnące wzdłuż sali gimnastycznej.

Korytarz I piętra może służyć jako galeria widokowa jeśli będzie tam zaplanowany wgląd na salę gimnastyczną poprzez np. przeszklone ściany.

Ponadto proszę o uwzględnienie w projekcie ustaleń dokonanych w trakcie konsultacji ze społecznością lokalną (w załączeniu raport z konsultacji społecznych), dotyczących zagospodarowania terenu wokół szkoły i sali sportowej oraz boiska zewnętrznego z bieżnią i ścieżką do skoku w dal wraz z zeskokiem (piaskownica) – budżet partycypacyjny.

DYREKTOR
ZESPOŁU SZKOLNO-PRZEDSZKOLNY Nr 1

J. Mielżyński

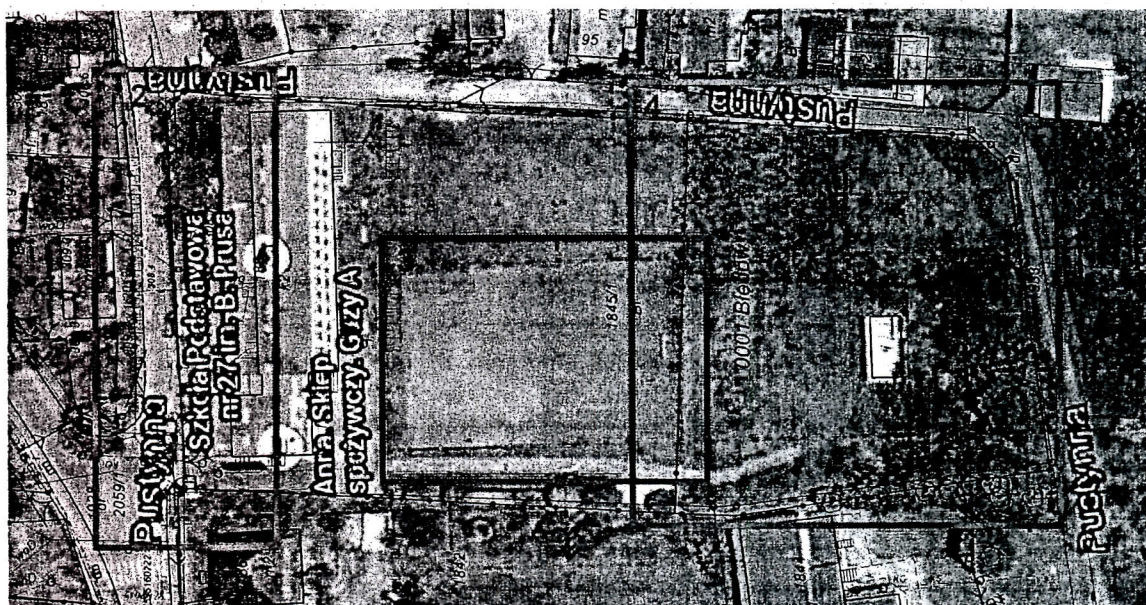
II. DIAGNOZA ZAGOSPODAROWANIA OBSZARU KONSULTACJI

Opis problemu

Obszar konsultacji położony jest w dzielnicy Błędów, pomiędzy ulicami: Żołnierską i Pustynną. Ma powierzchnię około 84 ha. Na jego terenie położony jest budynek szkoły i towarzyszące jej urządzenia sportowe. Od roku szkolnego 2016/2017 w obiekcie będzie prowadzony oddział przedszkolny. W perspektywie zapowiadanej na rok 2017 reformy szkolnictwa (zlikwidowanie gimnazjów i powrót do ośmioklasowej szkoły podstawowej) instytucja będzie musiała przyjąć dodatkową ilość uczniów.

W trakcie spotkań warsztatowych omówiono następujące kwestie, rozwiązane w projekcie:

- 1) brak bezpiecznego dojazdu, pozwalającego w sposób bezkolizyjny dowozić dzieci zarówno do szkoły jak i do przedszkola,
- 2) brak wystarczającej ilości miejsc postojowych dla pracowników szkoły oraz rodziców,
- 3) brak nowoczesnego zewnętrznego boiska sportowego,
- 4) niezagospodarowany teren zielony w południowej części działki,
- 5) brak sali gimnastycznej.



Rysunek 1. Lokalizacja obszarów projektowych

1. Obecnie dostęp do szkoły zapewnia wąska ul. Pustynna, uniemożliwiająca bezpieczne zawracanie. W jej obrębie krzyżuje się ruch osób dojeżdżających do budynków mieszkalnych jednorodzinnych w otoczeniu, pracowników instytucji, rodziców odwożących dzieci i uczniów zmierzających pieszo na lekcje.

2. Niewielki plac przed głównym wejściem do szkoły, zaadaptowany na potrzeby parkingu, jest niewystarczający w stosunku do potrzeb. Sytuacja ta zmusza nauczycieli i rodziców do parkowania w miejscach utrudniających komunikację kołową na terenach sąsiadujących ze szkołą.

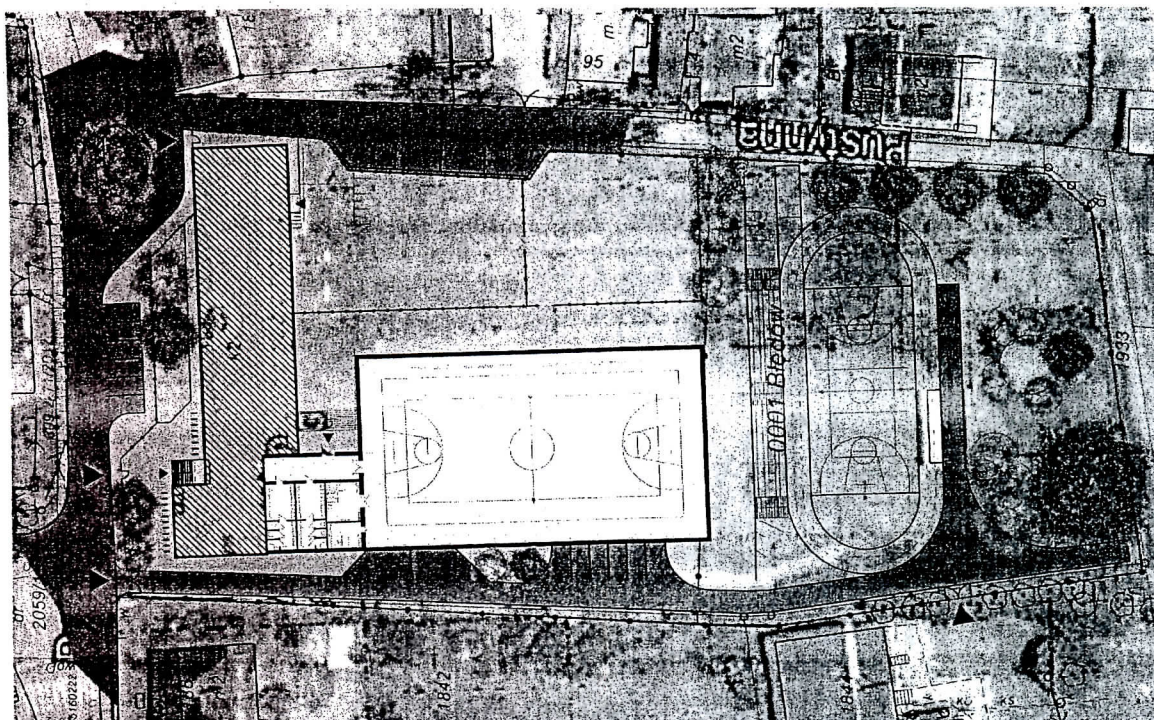
3, 5. Z uwagi na konieczność adaptacji części pomieszczeń w szkole na potrzeby przedszkola, zlikwidowano salę gimnastyczną. Instytucja korzysta z terenowych urządzeń sportowych, jednak nie zastąpią one obiektu zadaszzonego.

4. Obecnie wokół szkoły znajduje się prowizoryczne trawiaste boisko do siatkówki oraz asfaltowe boisko do piłki nożnej. W części środkowej działki zlokalizowany jest uskok (skarpa), oddzielający obszar urządzony od niezagospodarowanych terenów zielonych.

Charakterystyka uczestników konsultacji

Uczestniczki i uczestnicy spotkań to osoby zaangażowane w działalność lokalną, związane ze szkołą osobiście (pracownicy, byli uczniowie, rodzice uczniów) lub chcące aktywnie uczestniczyć w życiu dzielnicy. Dostrzegają i chcą rozwiązać problemy na konsultowanym terenie, a także uczestniczyć we wdrażaniu zmian.

III. OPIS PROPONOWANYCH ROZWIĄZAŃ PROJEKTOWYCH¹



Rysunek 2. Koncepcja funkcjonalno-przestrzenna

Koncepcja dotyczy całego terenu szkolnego. W trakcie spotkań wyznaczono na działce następujące elementy planowane do realizacji.

1. Reorganizacja ruchu samochodowego w strefie wejściowej do budynku szkoły.
2. Wykonanie dodatkowych miejsc postojowych wraz z drogą wewnętrzną oraz chodnikami.
3. Wykonanie boiska sportowego wielofunkcyjnego z bieżnią i trybunami osadzonymi na skarpie.
4. Zagospodarowanie terenów zielonych w południowej części działki.
5. Budowa sali gimnastycznej w formie, która zostanie ustalona w osobnym trybie.

1. Dojazd do budynku szkoły powinien zapewniać bezpieczeństwo i bezkolizyjność dostępu pieszego uczniom i dzieciom przedszkolnym. W związku z tym zaproponowano wydzielenie w oddaleniu od wejścia głównego podjazdu dla rodziców, na którym mogliby zatrzymać samochód i wypuścić z pojazdu pasażera, a następnie sprawnie zawrócić. „Peron” powinien być wykonany w sposób jednoznacznie wskazujący, że jest to teren prywatny instytucji, a nie część drogi publicznej. Może być wyniesiony w stosunku do płaszczyzny jezdni lub posiadać odmienną nawierzchnię – np. z kostki kamiennej.

2. Przesunięcie ogrodzenia w stronę elewacji frontowej pozwoli na wygospodarowanie miejsc postojowych przy ulicy dojazdowej i zlikwiduje ruch kołowy przy wejściu do budynku szkoły. Wspomniane miejsca wraz z miejscami oraz przy drodze wewnętrznej na terenie działki będą mogły być wykorzystywane przez pracowników instytucji. Miejsca parkingowe dla rowerów w postaci stojaków U-kształtnych znajdą się przy schodach.

¹ Koncepcja jest zapisem potrzeb oraz społecznej wizji zagospodarowania obszaru konsultacji, dlatego może stanowić punkt wyjścia do stworzenia projektu architektonicznego dla całej przestrzeni lub pojedynczych terenów, które będą etapami inwestycji realizowanymi w ramach różnych narzędzi finansowych (budżet partycypacyjny, inicjatywa lokalna itd.).

3. W części niezagospodarowanych terenów zielonych (południowa część działki) zaplanowano budowę boiska wielofunkcyjnego z trybunami osadzonymi na zabezpieczonej i ukształtowanej w formie stopni skarpie. Przed realizacją tego zadania trzeba rozebrać istniejący budynek gospodarczy.

4. Pozostałe tereny zielone powinny być uporządkowane poprzez wykarczowanie samosiejek i dzikich krzewów, a także zagospodarowane jako miejsce wypoczynku w trakcie przerw.

5. W trakcie spotkań warsztatowych wypracowano pomysł budowy sali gimnastycznej wraz z nowymi salami lekcyjnymi. Teren przewidziany pod rozbudowę szkoły znajduje się w obrębie obecnego boiska asfaltowego.

Uwaga

Projekt został przygotowany w taki sposób, żeby możliwe było jego zrealizowanie w etapach z wykorzystaniem różnych mechanizmów finansowych (np. budżet partycypacyjny, inicjatywa lokalna). Po wykonaniu pierwszej fazy należy zweryfikować przyjęte założenia.