

Uchwała Nr
Rady Miejskiej w Dąbrowie Górniczej

z dnia r.

**w sprawie miejscowego planu zagospodarowania przestrzennego miasta Dąbrowa Górnicza dla
przebudowy gazociągu Tworzeń – Szopienice**

Na podstawie art. 18 ust. 2 pkt. 5 ustawy z dnia 8 marca 1990 roku o samorządzie gminnym (Dz.U. 2016r. poz.446) oraz art. 20 ust. 1 ustawy z dnia 27 marca 2003 r. o planowaniu i zagospodarowaniu przestrzennym (Dz.U. 2016r. poz.778 z późn. zm.), w nawiązaniu do Uchwały Nr VIII/163/2015 Rady Miejskiej w Dąbrowie Górniczej z dnia 24 czerwca 2015 r. w sprawie przystąpienia do sporządzenia miejscowego planu zagospodarowania przestrzennego miasta Dąbrowa Górnicza dla przebudowy gazociągu Tworzeń – Szopienice, po przeprowadzeniu konsultacji z organizacjami pozarządowymi i podmiotami, o których mowa w art. 3 ust. 3 ustawy z dnia 24 kwietnia 2003 r. o działalności pożytku publicznego i wolontariacie (Dz.U. 2016, poz. 239) i po stwierdzeniu, że plan nie narusza ustaleń II edycji Studium uwarunkowań i kierunków zagospodarowania przestrzennego miasta Dąbrowa Górnicza, zatwierdzonego Uchwałą Nr XXIII/374/08 Rady Miejskiej w Dąbrowie Górniczej z dnia 30 stycznia 2008 r., na wniosek Prezydenta Miasta,

Rada Miejska w Dąbrowie Górniczej
uchwała:

**Miejscowy plan zagospodarowania przestrzennego miasta Dąbrowa Górnicza
dla przebudowy gazociągu Tworzeń - Szopienice**

Rozdział 1

Przepisy ogólne

§ 1

Plan, realizuje Uchwałę Nr VIII/163/2015 Rady Miejskiej w Dąbrowie Górniczej z dnia 24 czerwca 2015 r. w sprawie przystąpienia do sporządzenia miejscowego planu zagospodarowania przestrzennego miasta Dąbrowa Górnicza dla przebudowy gazociągu Tworzeń – Szopienice, dla obszaru pomniejszonego o fragment terenu pomiędzy ciekami Jamki, a ul. Majewskiego. Granice obszaru planu o powierzchni 8,7ha, określone zostały na rysunku planu, stanowiącym załącznik nr 1 do niniejszej uchwały.

§ 2

Na miejscowy plan zagospodarowania przestrzennego miasta Dąbrowa Górnicza dla przebudowy gazociągu Tworzeń – Szopienice, składają się ustalenia zawarte w treści niniejszej uchwały wraz z następującymi załącznikami:

- 1) załącznik nr 1 – Rysunek planu stanowiący część graficzną ustaleń planu wykonany na mapie zasadniczej w skali 1:2000,
- 2) załącznik nr 2 – Rozstrzygnięcie Rady Miejskiej w Dąbrowie Górniczej o sposobie rozpatrzenia nieuwzględnionych uwag do projektu planu,
- 3) załącznik nr 3 – Rozstrzygnięcie Rady Miejskiej w Dąbrowie Górniczej o sposobie realizacji zapisanych w planie inwestycji z zakresu infrastruktury technicznej należących do zadań własnych gminy oraz zasadach ich finansowania, zgodnie z przepisami o finansach publicznych.

§ 3

1. Rysunek planu zawiera następujące oznaczenia graficzne będące ustaleniami planu:

- 1) granica obszaru objętego miejscowym planem zagospodarowania przestrzennego,
- 2) linie rozgraniczające tereny o różnym przeznaczeniu lub różnych zasadach zagospodarowania,
- 3) nieprzekraczalne linie zabudowy,
- 4) granica strefy zagrożenia wybuchem od zespołu zaporowo-upustowego projektowanego gazociągu DN 500 6,3MPa,
- 5) granica obszaru dawnej płytkiej eksploatacji górniczej,
- 6) symbole literowe identyfikujące tereny o określonym przeznaczeniu, wydzielone liniami rozgraniczającymi, dla których ustalenia określa niniejsza uchwała:
 - a) UM – teren zabudowy usługowej i zabudowy mieszkaniowej jednorodzinnej,
 - b) G – teren infrastruktury technicznej z zakresu gazownictwa,
 - c) WS – teren wód powierzchniowych płynących – ciek Jamki,
 - d) KDGP – teren drogi publicznej klasy głównej ruchu przyspieszonego,
 - e) KDZ – teren drogi publicznej klasy zbiorczej,
 - f) KDI – teren dróg publicznych – węzeł drogowy,
 - g) KK – teren kolei.

2. Rysunek planu zawiera ponadto oznaczenia graficzne elementów obowiązujących na podstawie przepisów odrębnych:

- 1) granica administracyjna miasta Dąbrowa Górnicza,
- 2) granica strefy kontrolowanej istniejącego gazociągu DN 400 CN 1,6MPa,
- 3) granica strefy kontrolowanej projektowanego gazociągu DN 500 6,3MPa,
- 4) granica terenu górniczego „Kazimierz – Juliusz II”,
- 5) granica udokumentowanego złoża węgla kamiennego "Kazimierz - Juliusz".

3. Rysunek planu zawiera, poza treścią mapy zasadniczej, następujące oznaczenia graficzne informacyjne, nie stanowiące ustaleń planu:

- 1) linia kolejowa nr 184 relacji Dąbrowa Górnicza Strzemieszyce – Sosnowiec Zagórze,
- 2) granica obszaru o wysokich walorach przyrodniczych – Uroczysko przy Staszicu,
- 3) schemat tras sieci i urządzeń infrastruktury technicznej:
 - a) istniejące gazociągi wysokiego ciśnienia (do przebudowy) i podwyższonego średniego ciśnienia,
 - b) projektowany gazociąg wysokiego ciśnienia DN 500 6,3MPa relacji Tworzeń - Szopienice,
 - c) zespół zaporowo-upustowy projektowanego gazociągu DN 500 6,3MPa,
 - d) przebieg infrastruktury telekomunikacyjnej: Śląska Regionalna Sieć Szkieletowa,
- 4) granice i numery działek ewidencyjnych.

§ 4

Przedmiot planu zawarty jest:

- 1) W rozdziale 1 – Przepisy ogólne;
- 2) W rozdziale 2 – Przepisy obowiązujące dla całego obszaru objętego planem;
- 3) W rozdziale 3 – Przepisy szczegółowe dla poszczególnych terenów;
- 4) W rozdziale 4 – Przepisy końcowe.

§ 5

Na obszarze objętym planem nie występują przesłanki do określania:

- 1) zasad ochrony dziedzictwa kulturowego i zabytków, w tym krajobrazów kulturowych, oraz dóbr kultury współczesnej,
- 2) wymagań wynikających z potrzeb kształtowania przestrzeni publicznych,
- 3) sposobu i terminu tymczasowego zagospodarowania, urządzania i użytkowania terenów.

§ 6

1. Ilekróć w niniejszej uchwale jest mowa o:

- 1) przeznaczeniu podstawowym – należy przez to rozumieć przeznaczenie terenu, które przeważa powierzchniowo i funkcjonalnie na działce budowlanej lub na terenie do którego inwestor posiada tytuł prawny,
- 2) przeznaczeniu dopuszczalnym – należy przez to rozumieć przeznaczenie terenu, inne niż podstawowe, które uzupełnia przeznaczenie podstawowe lub może z nim współistnieć na warunkach określonych w planie,
- 3) działce budowlanej – należy przez to rozumieć działkę budowlaną w rozumieniu przepisów ustawy z dnia 27 marca 2003 r. o planowaniu i zagospodarowaniu przestrzennym,
- 4) powierzchni biologicznie czynnej – należy przez to rozumieć powierzchnię terenu, o którym mowa w § 3 pkt 22 w Rozporządzeniu Ministra Infrastruktury z dnia 12 kwietnia 2002r. w sprawie warunków technicznych, jakim powinny odpowiadać budynki i ich usytuowanie,
- 5) wysokości zabudowy – należy przez to rozumieć:
 - a) wysokość budynków, zgodnie z Rozporządzeniem Ministra Infrastruktury z dnia 12 kwietnia 2002r. w sprawie warunków technicznych, jakim powinny odpowiadać budynki i ich usytuowanie
 - b) wysokość obiektów budowlanych nie wymienionych w lit a. – mierzoną od średniego poziomu terenu na styku z obiektem budowlanym do najwyżej położonej części stanowiącej element tego obiektu,
- 6) powierzchni zabudowy – należy przez to rozumieć powierzchnię kondygnacji parterowej budynku lub sumę powierzchni parterów wszystkich budynków na działce budowlanej, liczona po ich zewnętrznym obrysie;
- 7) intensywności zabudowy – należy przez to rozumieć powierzchnię całkowitą zabudowy w odniesieniu do powierzchni działki budowlanej, o której mowa w ustawie z dnia 27 marca 2003r. o planowaniu i zagospodarowaniu przestrzennym;
- 8) powierzchni całkowitej zabudowy – należy przez to rozumieć sumę powierzchni całkowitej wszystkich kondygnacji nadziemnych budynku lub budynków na działce budowlanej, liczonej po ich zewnętrznym obrysie;
- 9) nieprzekraczalnej linii zabudowy – należy przez to rozumieć linię ustaloną na rysunku planu, poza którą nie można sytuować nowych lub rozbudowywanych budynków lub ich części,
- 10) zabudowie usługowej nieuciążliwej – należy przez to rozumieć budynki usług, rzemiosła, handlu oraz sposób zagospodarowania, który nie powoduje przekroczenia standardów jakości środowiska określonych w przepisach odrębnych, a uciążliwość ogranicza się do granicy działki budowlanej lub granicy terenu do którego inwestor posiada tytuł prawny;
- 11) terenie zabudowy usługowej i zabudowy mieszkaniowej jednorodzinnej – należy przez to rozumieć teren o symbolu ogólnym UM, na którym obie te funkcje mogą występować samodzielnie lub łącznie w dowolnych proporcjach,
- 12) infrastrukturze technicznej – należy przez to rozumieć sieci przesyłowe (podziemne, naziemne lub nadziemne) urządzenia i związane z nimi obiekty służące w szczególności do obsługi obszaru objętego planem w zakresie zaopatrzenia: w wodę, ciepło, energię elektryczną, gaz, odprowadzania i podczyszczania ścieków, usuwania odpadów, telekomunikacji, radiokomunikacji i radiolokacji, a także przewody i urządzenia służące zaspakajaniu potrzeb bytowych użytkowników nieruchomości,
- 13) przepisach odrębnych – należy przez to rozumieć odpowiednie przepisy obowiązujących ustaw wraz z ich aktami wykonawczymi.

2. Pozostałe określenia użyte w ustaleniach planu należy rozumieć zgodnie z definicjami zawartymi w obowiązujących przepisach odrębnych.

Rozdział 2

Przepisy obowiązujące dla całego obszaru objętego planem

§ 7

Zasady ochrony i kształtowania ładu przestrzennego

1. W obszarze objętym planem ustala się na terenach: 1G - 5G oraz 1KK, 1WS, 1KDZ, 4KDZ, 1KDGP lokalizację odcinka projektowanego gazociągu DN 500 6,3 MPa relacji Tworzeń – Szopienice, w związku z przebudową istniejącego gazociągu DN 500 PN 4,0 MPa relacji Oświęcim - Tworzeń-Szopienice od ul. Nowej w Sosnowcu Kazimierzu do Węzła Tworzeń w Dąbrowie Górniczej.
2. Projektowany gazociąg w celu zminimalizowania jego oddziaływania na środowisko będzie prowadzony pod powierzchnią ziemi, w zbliżeniu do istniejącego gazociągu wysokiego ciśnienia DN 500 PN 4,0 MPa, który ma być przebudowany.
3. W obszarze objętym planem ustala się następujące zasady lokalizacji reklam i szyldów:
 - 1) Zakaz lokalizacji reklam i szyldów:
 - a) w terenach 1G-5G, 1KK, 1WS,
 - b) na dachach budynków,
 - 2) Dopuszcza się lokalizację szyldów lub reklam, w pozostałych terenach niewymienionych w pkt 1, z uwzględnieniem:
 - a) na budynkach w terenie 1UM: montaż na płaskich powierzchniach pozbawionych okien i detali architektonicznych, o powierzchni tablicy reklamowej nie większej niż 6m²
 - b) wolnostojących w formie masztu flagowego o wysokości nie większej niż 5m lub tablicy reklamowej o powierzchni nie większej niż 6m² i wysokości konstrukcji nie większej niż 5m, w ilości nie więcej niż jeden obiekt na działce budowlanej,
 - c) lokalizacja reklam i szyldów nie może powodować utrudnień w komunikacji kołowej oraz musi być zgodna z przepisami odrębnymi dotyczącymi dróg publicznych i ruchu drogowego.

§ 8

Zasady ochrony środowiska, przyrody i krajobrazu kulturowego

1. W zakresie przedsięwzięć mogących znacząco oddziaływać na środowisko na obszarze objętym planem dopuszcza się wyłącznie:
 - 1) realizację przedsięwzięć mogących znacząco oddziaływać na środowisko z zakresu infrastruktury technicznej, drogowej i kolejowej oraz eksploatację podziemną złoża węgla kamiennego,
 - 2) wylesienia, mające na celu zmianę sposobu użytkowania terenu,
 - 3) lokalizację w terenie 1UM przedsięwzięć mogących potencjalnie znacząco oddziaływać na środowisko.
2. W celu ochrony przyrodniczo cennych terenów lasów, w tym obszaru Uroczysko przy Staszicu, którego granicę wskazano na rysunku planu: obowiązują ustalenia przepisów szczegółowych dla terenów 3G – 5G, dotyczące przywrócenia użytkowania terenów w formach biologicznych, po realizacji projektowanego gazociągu.
3. W zakresie ochrony wód podziemnych, ustala się:
 - 1) zakaz dla terenu 1UM lokalizacji inwestycji mogących zanieczyścić wody podziemne,
 - 2) zasady w zakresie odprowadzania wód opadowych i roztopowych oraz ścieków zgodnie z ustaleniami w § 13.

4. W zakresie ochrony wód powierzchniowych ustala się ograniczenia w zagospodarowaniu i zabudowie terenu 1UM zlokalizowanego w bezpośrednim sąsiedztwie cieków Jamki 1WS, zgodnie z ustaleniami przepisów szczegółowych dla terenu UM.

5. W zakresie ochrony powietrza: obowiązują zasady zaopatrzenia w ciepło, ustalone w § 13 ust.5.

6. W zakresie ochrony powierzchni ziemi ustala się obowiązek ochrony warstwy próchnicznej gleby przed degradacją lub zanieczyszczeniem zgodnie z przepisami ustawy z dnia 27 kwietnia 2001 r. Prawo ochrony środowiska.

7. W zakresie ochrony przed hałasem ustala się, że poziom hałasu przenikający do środowiska nie może przekraczać wartości określonych w przepisach odrębnych, przy czym zgodnie z ustawą z dnia 27 kwietnia 2001 r. Prawo ochrony środowiska dla terenu 1UM obowiązują poziomy hałasu jak dla terenu mieszkaniowo-usługowego.

8. W zakresie ochrony przed polami elektromagnetycznymi ustala się, że poziom pól elektromagnetycznych w środowisku nie może przekraczać dopuszczalnych wartości określonych zgodnie z ustawą z dnia 27 kwietnia 2001 r. Prawo ochrony środowiska, przy czym:

- 1) dla terenu 1UM obowiązują dopuszczalne poziomy pól elektromagnetycznych jak dla terenów mieszkaniowo-usługowych,
- 2) dla pozostałych terenów obowiązują dopuszczalne poziomy pól elektromagnetycznych jak dla miejsc dostępnych dla ludności.

9. W zakresie postępowania z odpadami ustala się:

- 1) zakaz, z zastrzeżeniem w pkt 2, zagospodarowania terenów na cele związane z: zbieraniem, przeładunkiem, przetwarzaniem odpadów, w tym odpadów niebezpiecznych i złomu,
- 2) dopuszcza się wstępne magazynowanie odpadów dla przedsiębiorców będących ich wytwórcami, na terenie na którym prowadzą działalność.

§ 9

Granice i sposoby zagospodarowania terenów lub obiektów podlegających ochronie, ustalonych na podstawie odrębnych przepisów, w tym terenów górniczych, a także narażonych na niebezpieczeństwo powodzi oraz zagrożonych osuwaniem się mas ziemnych

1. Na obszarze objętym planem nie występują:

- 1) obszary szczególnego zagrożenia powodzią,
- 2) obszary osuwania się mas ziemnych.

2. Obszar planu położony jest:

- 1) w terenie górniczym „Kazimierz - Juliusz II”, którego granice wskazano na rysunku planu,
- 2) w zasięgu udokumentowanego złoża węgla kamiennego „Kazimierz – Juliusz”, którego granice wskazano na rysunku planu,
- 3) w zasięgu obszaru dawnej płytkiej eksploatacji górniczej, którego granice wskazano na rysunku planu.

3. Realizacja budynków i budowli w terenie górniczym i w zasięgu obszaru dawnej płytkiej eksploatacji z uwzględnieniem: informacji o aktualnych warunkach geologiczno-górniczych oraz rozpoznania geotechnicznych warunków posadowienia obiektów budowlanych zgodnie z przepisami ustawy z dnia 7 lipca 1994r. Prawo budowlane.

§ 10

Szczegółowe zasady i warunki scalania i podziału nieruchomości, objętych planem miejscowym

1. Nie wyznacza się granic obszarów wymagających przeprowadzenia scaleń i podziałów nieruchomości.

2. Ustala się następujące szczegółowe zasady i warunki scalania i podziału nieruchomości, z wyłączeniem gruntów rolnych i leśnych:

- 1) minimalna wielkość powierzchni działki 500m²,

- 2) minimalna szerokość frontu działki – 15m,
- 3) kąt położenia granic działek w stosunku do pasa drogowego - w przedziale pomiędzy 60, a 120 stopni.

§ 11

Szczególne warunki zagospodarowania terenów oraz ograniczenia w ich użytkowaniu, w tym zakaz zabudowy

1. Zagospodarowanie i zabudowa terenów położonych w sąsiedztwie sieci i urządzeń infrastruktury technicznej podlega ograniczeniom związanym z zapewnieniem bezpieczeństwa i dostępu do sieci:

- 1) zgodnie z Rozporządzeniem Ministra Gospodarki z dnia 26 kwietnia 2013 r. w sprawie warunków technicznych, jakim powinny odpowiadać sieci gazowe i ich usytuowanie (Dz. U. z 2013 r., poz. 640):
 - a) dla istniejącego gazociągu DN 400 CN 1,6MPa relacji Tworzeń-Szopienice w obszarze strefy kontrolowanej o szerokości 20m, jak wskazano na rysunku planu,
 - b) dla istniejącego gazociągu DN 500 PN 4,0MPa relacji Oświęcim-Tworzeń-Szopienice (do przebudowy) , do czasu realizacji gazociągu o którym mowa w lit. c, w obszarze strefy kontrolowanej o szerokości jak dla gazociągów wybudowanych przed dniem 12 grudnia 2001 r.,
 - c) dla projektowanego gazociągu DN 500 6,3MPa relacji Oświęcim-Tworzeń-Szopienice w obszarze strefy kontrolowanej o szerokości 8 m, jak wskazano na rysunku planu.

2. Ustala się dla urządzenia zespołu zaporowo-upustowego projektowanego gazociągu DN 500 6,3MPa strefę zagrożenia wybuchem o zasięgu wskazanym na rysunku planu i ustala się ograniczenia w zagospodarowaniu terenów: 3G, 1KDZ, 2KDZ: zakaz lokalizacji: budynków, miejsc do parkowania, napowietrznych sieci i urządzeń elektroenergetycznych, napowietrznych sieci i urządzeń infrastruktury telekomunikacyjnej.

3. Zagospodarowanie terenów położonych w sąsiedztwie linii kolejowej w terenach: 1KK, 3G, 4G z uwzględnieniem przepisów ustawy z dnia 28 marca 2003r. o transporcie kolejowym oraz Rozporządzenia Ministra Infrastruktury z dnia 7 sierpnia 2008r. w sprawie wymagań w zakresie odległości i warunków dopuszczających usytuowanie drzew i krzewów, elementów ochrony akustycznej i wykonywania robót ziemnych w sąsiedztwie linii kolejowej, a także sposobu urządzania i utrzymania zasłon odśnieżnych oraz pasów przeciwpożarowych.

§ 12

Zasady modernizacji, rozbudowy i budowy systemu komunikacji

1. W obszarze planu zlokalizowane są fragmentaryczne odcinki dróg publicznych oraz linii kolejowej:

- 1) 1KDGP – drogi publicznej klasy głównej ruchu przyspieszonego, istniejącej ul. Katowickiej (drogi krajowej – DK 94),
- 2) 1KDZ – drogi publicznej klasy zbiorczej, istniejącej ul. Jana Majewskiego,
- 3) 2KDZ - 4KDZ – drogi publicznej klasy zbiorczej, istniejącej ul. Kazimierzowskiej,
- 4) 1KDI – węzła drogowego dróg publicznych: drogi krajowej DK 94 i Wschodniej Obwodnicy GOP – S1,
- 5) 1KK – linii kolejowej nr 184 relacji Dąbrowa Górnicza Strzemieszyce - Sosnowiec Zagórze.

2. Powiązania z układem zewnętrznym oraz obsługa komunikacyjna obszaru objętego planem realizowane będą poprzez ulicę Jana Majewskiego 1KDZ oraz ulicę Kazimierzowską 2KDZ - 4KDZ.

3. Ustala się wymóg bilansowania potrzeb miejsc do parkowania wg następujących wskaźników:

- 1) dla zabudowy usługowej: min. 3 miejsca na 100 m² powierzchni użytkowej usług (bez powierzchni pomocniczej: magazynowej, socjalnej, technicznej), lecz nie mniej niż jedno,
- 2) dla zabudowy mieszkaniowej: min. 2 miejsca na 1 mieszkanie,
- 3) w zakresie wymogów określonych w pkt 1 nakazuje się zapewnić miejsca na parkowanie pojazdów zaopatrzonych w kartę parkingową w liczbie nie mniejszej niż:
 - a) 1 miejsce – jeżeli liczba miejsc parkingowych wynosi 6 – 15,
 - b) 2 miejsca – jeżeli liczba miejsc parkingowych wynosi 16 – 40.

4. Sposób realizacji miejsc do parkowania:

- 1) parkingi terenowe,
- 2) w budynkach.

§ 13

Zasady modernizacji, rozbudowy i budowy systemu infrastruktury technicznej

1. Ustala się następujące zasady w zakresie zaopatrzenia w wodę:

- 1) dostawa z wodociągów miejskich, zlokalizowanych poza obszarem planu.
- 2) dopuszcza się indywidualne ujęcia wody, zgodnie z przepisami ustawy z dnia 7 lipca 1994 r. Prawo budowlane i ustawy z dnia 18 lipca 2001 r. Prawo wodne,
- 3) dostosowanie parametrów technicznych sieci wodociągowej do wymogów przeciwpożarowych i wyposażenie sieci w hydranty p.poż., zgodnie z wymogami przepisów w sprawie przeciwpożarowego zaopatrzenia w wodę oraz dróg pożarowych.

2. Ustala się następujące zasady w zakresie odprowadzenia ścieków:

- 1) odprowadzenie ścieków do oczyszczalni położonej poza granicami planu poprzez system kanalizacji miejskiej.
- 2) do czasu realizacji systemu, o którym mowa w pkt 1 dopuszcza się dla terenu IUM:
 - a) odprowadzenia ścieków do szczelnych zbiorników bezodpływowych,
 - b) stosowanie przydomowych oczyszczalni ścieków.

3. Ustala się następujące zasady w zakresie odprowadzenia wód opadowych i roztopowych:

- 1) ustala się, że wody opadowe i roztopowe odprowadzane będą do lokalnych odbiorników zgodnie z ustawą z dnia 18 lipca 2001 r. Prawo wodne.
- 2) dopuszcza się odprowadzanie wód opadowych i roztopowych do ziemi przy spełnieniu wymogów określonych zgodnie z ustawą z dnia 18 lipca 2001 r. Prawo wodne.
- 3) ustala się obowiązek stosowania urządzeń podczyszczających dla wód opadowych i roztopowych ujmowanych z powierzchni szczelnej terenów dróg i parkingów narażonych na zanieczyszczenie substancjami ropopochodnymi, przed wprowadzeniem ich do odbiornika,

4. Ustala się następujące zasady w zakresie zaopatrzenia w gaz:

- 1) dostawa gazu z sieci gazociągów nisko i średnioprężnych, po rozbudowie.
- 2) Dopuszcza się:
 - a) do czasu realizacji sieci, o której mowa w pkt 1: zaopatrzenie w gaz z indywidualnych zbiorników gazu,
 - b) istniejące gazociągi wysokiego ciśnienia DN 500 PN 4,0 MPa i podwyższonego średniego ciśnienia DN 400 CN 1,6 MPa, z możliwością ich przebudowy, zmiany parametrów technicznych (bez zwiększania zasięgu stref kontrolowanych) i likwidacji,
 - c) dla projektowanego odcinka gazociągu DN 500 6,3 MPa na całym jego przebiegu w obszarze objętym planem korektę przebiegu, przy czym obowiązująca dla gazociągu strefa kontrolowana o szerokości 8m nie może przekroczyć linii rozgraniczających terenu IUM oraz granicy planu.

5. Ustala się następujące zasady w zakresie zaopatrzenia w ciepło:

- 1) dostawę ciepła z sieci ciepłowniczej zdalaczynnej, zasilanej z centralnego źródła ciepła,
- 2) do czasu realizacji systemu, o którym mowa w pkt 1 dopuszcza się stosowanie indywidualnych technologii gwarantujących wysoką sprawność energetyczną i wysoką efektywność ekologiczną (niski wskaźnik emisji).

6. Ustala się następujące zasady w zakresie zaopatrzenia w energię elektryczną:

- 1) dostawa mocy i energii elektrycznej w oparciu o układ sieci i urządzeń elektroenergetycznych,

- 2) w przypadku braku możliwości realizacji dostaw energii elektrycznej z istniejących urządzeń elektroenergetycznych dopuszcza się budowę nowych stacji transformatorowych łącznie z liniami zasilającymi.
7. Ustala się następujące zasady obsługi w zakresie telekomunikacji: dopuszcza się istniejącą infrastrukturę telekomunikacyjną z możliwością rozbudowy oraz budowę nowej infrastruktury.
8. Ustala się następujące zasady w zakresie stosowania odnawialnych źródeł energii: dopuszcza się lokalizację urządzeń o mocy nie przekraczającej 100 kW.

Rozdział 3

Przepisy szczegółowe dla poszczególnych terenów

§ 14

1. Dla terenu **zabudowy usługowej i zabudowy mieszkaniowej jednorodzinnej**, oznaczonego na rysunku planu symbolem **1UM**, ustala się:

1) Przeznaczenie podstawowe:

- a) zabudowa usługowa nieuciążliwa,
- b) zabudowa mieszkaniowa jednorodzinna,

2) Przeznaczenie dopuszczalne:

- a) zieleń urządzone towarzysząca obiektom budowlanym,
- b) dojścia i dojazdy, parkingi,
- c) infrastruktura techniczna.

2. Dla terenu, o którym mowa w ust. 1 ustala się następujące zasady kształtowania zabudowy i zagospodarowania:

1) **nakazy** :

- a) kształtowania dachów budynków: geometria o kącie nachylenia od 0° do 45°;
- b) maksymalnej wysokości zabudowy:

- budynków usługowych, mieszkaniowych, mieszkaniowo-usługowych nie może przekraczać 2 kondygnacji nadziemnych, nie więcej niż 12m,
- budynków garażowych i gospodarczych nie większa niż 5m,
- pozostałych obiektów nie większa niż 12m,

c) minimalnego procentowego udziału powierzchni biologicznie czynnej w odniesieniu do powierzchni działki budowlanej:

- dla zabudowy usługowej 30 %,
- dla zabudowy usługowo – mieszkaniowej 40 %,
- dla zabudowy mieszkaniowej 50 %,

d) maksymalnego procentowego udziału powierzchni zabudowy w odniesieniu do powierzchni działki budowlanej:

- dla zabudowy usługowej 60 %,
- dla zabudowy usługowo – mieszkaniowej 50 %,
- dla zabudowy mieszkaniowej 30 %,

e) minimalna intensywność zabudowy 0,001,

f) maksymalna intensywność zabudowy 1,0,

g) nieprzekraczalna linia zabudowy ustalona na rysunku planu,

- h) zagospodarowanie terenu pomiędzy linią rozgraniczającą terenu 1WS, a ustaloną w terenie 1UM nieprzekraczalną linią zabudowy jako powierzchni biologicznie czynnej z zapewnieniem dostępności do cieków Jamki,
- i) minimalna liczba miejsc do parkowania w obszarze terenu działki budowlanej i sposób ich realizacji zgodnie z ustaleniami w § 12.

§ 15

1. Dla terenów **infrastruktury technicznej z zakresu gazownictwa** oznaczonych na rysunku planu symbolami od **1G** do **5G** ustala się:

- 1) Przeznaczenie podstawowe: infrastruktura techniczna z zakresu gazownictwa,
- 2) Przeznaczenie dopuszczalne, z zastrzeżeniem w ust.2:
 - a) dojeżdża i dojazd,
 - b) infrastruktura techniczna,
 - c) zieleń urządzona, zalesienia,
 - d) ścieżki piesze, rowerowe,

2. Dla terenów wymienionych w ust. 1, ustala się następujące zasady zagospodarowania terenów i kształtowania zabudowy:

- 1) nakaz:
 - a) realizacji projektowanego gazociągu wysokiego ciśnienia DN 500 6,3MPa relacji Tworzeń – Szopienice,
 - b) przestrzegania ograniczeń wynikających ze stref kontrolowanych oraz strefy zagrożenia wybuchem, zgodnie z ustaleniami w § 11,
- 2) zakaz lokalizacji budynków,
- 3) ustala się dla terenów 3G - 5G:
 - a) po realizacji projektowanego gazociągu ponowne zalesienie terenu gdzie występowała zieleń leśna po dokonanej wycince drzew na potrzeby realizacji projektowanego gazociągu, z uwzględnieniem zachowania odległości pomiędzy drzewami a gazociągami, określonych w przepisach Rozporządzenia Ministra Gospodarki z dnia 26 kwietnia 2013 r. w sprawie warunków technicznych, jakim powinny odpowiadać sieci gazowe i ich usytuowanie,
 - b) dopuszczenie prowadzenia gospodarki leśnej w ograniczonym zakresie wynikającym ze stref kontrolowanych gazociągów.

§ 16

1. Dla terenu **wód powierzchniowych płynących – cieków Jamki** oznaczonego na rysunku planu symbolem **1WS** ustala się:

- 1) Przeznaczenie podstawowe: wody powierzchniowe płynące – ciek Jamki
- 2) Przeznaczenie dopuszczalne:
 - a) zieleń izolacyjno-ochronna,
 - b) infrastruktura techniczna,
 - c) obiekty inżynierskie umożliwiające ruch pieszy, rowerowy.

2. Dla terenu wymienionego w ust. 1, ustala się następujące zasady zagospodarowania terenów i kształtowania zabudowy:

- 1) nakaz zachowania ciągłości wód płynących cieków Jamki,
- 2) realizacja odcinka projektowanego gazociągu wysokiego ciśnienia DN 500 6,3MPa relacji Tworzeń – Szopienice,
- 3) dopuszcza się prowadzenie prac związanych z konserwacją i utrzymaniem koryta, a także z zapewnieniem bezpieczeństwa przeciwpowodziowego.

§ 17

Dla terenu **drogi publicznej klasy głównej ruchu przyspieszonego**, oznaczonego na rysunku planu symbolem **1KDGP**, ustala się:

- 1) przeznaczenie podstawowe: droga publiczna klasy głównej ruchu przyspieszonego,
- 2) szerokość w liniach rozgraniczających 62 m – 68 m, zgodnie z rysunkiem planu,
- 3) parametry techniczne i użytkowe odpowiadające klasie drogi głównej ruchu przyspieszonego,
- 4) realizację odcinka projektowanego gazociągu wysokiego ciśnienia DN 500 6,3MPa relacji Tworzeń – Szopienice,
- 5) zieleni urządzona oraz prowadzenie chodników, ścieżek, sieci infrastruktury technicznej zgodnie z przepisami określonymi w ustawie z dnia 21 marca 1985 r. o drogach publicznych.

§ 18

Dla terenów **drogi publicznej klasy zbiorczej**, oznaczonych na rysunku planu symbolami od **1KDZ** do **4KDZ**, ustala się:

- 1) przeznaczenie podstawowe: droga publiczna klasy zbiorczej,
- 2) szerokość w liniach rozgraniczających:
 - a) dla 1KDZ: 23 m – 30 m, zgodnie z rysunkiem planu,
 - b) dla 2KDZ: część terenu w obszarze planu 26 m – 28 m, zgodnie z rysunkiem planu,
 - c) dla 3KDZ: część terenu w obszarze planu 0 – 11 m, zgodnie z rysunkiem planu,
 - d) dla 4KDZ: 13 m.
- 3) parametry techniczne i użytkowe odpowiadające klasie dróg zbiorczych, z zastrzeżeniem w pkt 6,
- 4) w terenach 1KDZ, 4KDZ: realizację odcinka projektowanego gazociągu wysokiego ciśnienia DN 500 6,3MPa relacji Tworzeń – Szopienice,
- 5) zieleni urządzona oraz prowadzenie chodników, ścieżek, sieci infrastruktury technicznej zgodnie z przepisami określonymi w ustawie z dnia 21 marca 1985 r. o drogach publicznych,
- 6) dopuszcza się dla ul. Kazimierzowskiej w na terenach 2KDZ-4KDZ obniżenie klasy drogi do lokalnej.

§ 19

Dla terenu **dróg publicznych – węzła drogowego**, oznaczonego na rysunku planu symbolem **1KDI**, ustala się:

- 1) przeznaczenie podstawowe: drogi publiczne – węzeł drogowy,
- 2) przeznaczenie dopuszczalne: infrastruktura techniczna, zieleni towarzysząca drogom publicznym zgodnie z przepisami określonymi w ustawie z dnia 21 marca 1985 r. o drogach publicznych.
- 3) skrzyżowanie dróg publicznych wielopoziomowe: drogi głównej ruchu przyspieszonego (DK 94 – ul. Katowicka) z drogą ekspresową (S1 Wschodnia Obwodnica GOP – ul. Manifestu Lipcowego) – część terenu w obszarze objętym planem zgodnie z rysunkiem planu.

§ 20

Dla terenu **kolei** oznaczonego na rysunku planu symbolem **1KK**, ustala się:

- 1) przeznaczenie podstawowe: teren kolei,
- 2) przeznaczenie dopuszczalne: dojścia i dojazdy, infrastruktura techniczna, infrastruktura kolejowa,
- 3) realizację odcinka projektowanego gazociągu wysokiego ciśnienia DN 500 6,3MPa relacji Tworzeń – Szopienice.

Rozdział 4

Przepisy końcowe

§ 21

Ustala się wysokość stawek procentowych, na podstawie których ustala się opłatę o której mowa w art.36 ust.4 ustawy o planowaniu i zagospodarowaniu przestrzennym:

- 1) dla terenu: 1UM w wysokości 30% (słownie: trzydzieści procent),
- 2) dla pozostałych terenów: 1KK, 1KDI, 1KDZ-4KDZ, 1KDGP, 1WS, 1G-5G w wysokości 1% (słownie: jeden procent).

§ 22

1. Wykonanie Uchwały powierzyć Prezydentowi Miasta Dąbrowa Górnicza.
2. Uchwała wchodzi w życie po upływie 14 dni od jej ogłoszenia w Dzienniku Urzędowym Województwa Śląskiego.

Przewodnicząca Rady
Miejskiej w Dąbrowie
Górnicej

Agnieszka Pasternak

Uzasadnienie do Uchwały Nr

Rady Miejskiej w Dąbrowie Górniczej

z dnia r.

do uchwały w sprawie miejscowego planu zagospodarowania przestrzennego miasta Dąbrowa Górnicza dla przebudowy gazociągu Tworzeń - Szopienice

Plan został sporządzony na wniosek Biura Studiów i Projektów Gazownictwa GAZOPROJEKT S.A. z siedzibą we Wrocławiu działającej na zlecenie Spółki Operator Gazów Przesyłowych GAZ-SYSTEM S.A. z siedzibą w Świerklanach. Przedmiotem wniosku i celem sporządzonego planu jest umożliwienie budowy nowego gazociągu wysokiego ciśnienia DN 500 6,3 MPa, który zastąpi istniejący stary gazociąg wysokiego ciśnienia DN 500 PN 4,0 MPa. Ww. działania mają na celu zapewnienie bezawaryjnej dostawy gazu ziemnego do obecnych i przyszłych odbiorców.

Ponieważ projektowany gazociąg przebiega przez teren PGL Lasów Państwowych Nadleśnictwa Siewierz, dlatego konieczne jest sporządzenie planu miejscowego i w ramach jego procedury uzyskanie zgody Ministra Środowiska na zmianę przeznaczenia 6,9 ha gruntów leśnych własności Skarbu Państwa na cele nieleśne.

Zgodnie z art.15 ust.1 ustawy z dnia 27 marca 2003 r. o planowaniu i zagospodarowaniu przestrzennym (Dz. U. 2016 r. poz. 778 z późn. zm.) przy sporządzaniu ww. planu, uwzględniono:

I. Wymagania wynikające z art. 1 ust. 2 - 4:

Ad. ust. 2

1)wymagania ładu przestrzennego, w tym urbanistyki i architektury:

Z uwagi na specyfikę i przedmiot ustaleń planu wymagania ładu przestrzennego realizowane są przez założoną minimalizację ingerowania w środowisko. Przyjęto najkrótszą trasę przebiegu ze wszystkich możliwych do realizacji wariantów oraz lokalizację projektowanego gazociągu wysokiego ciśnienia DN 500 6,3MPa równoległą do istniejącego gazociągu. Ograniczono również ingerencję we własność (wykluczono działki prywatne i zminimalizowano ilość zajętych działek).

W części północnej obszaru planu fragment terenu na działkach własności gminy przeznaczony został pod zabudowę (IUM) w celu zachowania powiązań z ustaleniami obowiązującego planu miejscowego. Przyjęto zasadę kontynuacji ustaleń odnośnie: przeznaczenia, wskaźników zagospodarowania terenu, zasad kształtowania zabudowy. W obszarze planu zapewnieniu ładu przestrzennego służą również ustalenia odnoszące się do zasad lokalizacji reklam i szyldów.

2)walory architektoniczne i krajobrazowe:

Większość terenu, na którym ustalono trasę gazociągu zajmują lasy. Projektowany gazociąg poprowadzony został w taki sposób aby w jak najmniejszym stopniu wpłynąć na krajobraz: pod ziemią oraz w zbliżeniu do istniejącej wiązki gazociągów. Ponieważ w planie po realizacji gazociągu dopuszczono nasadzenia drzew i prowadzenie gospodarki leśnej w ograniczonym zakresie, stąd ingerencja w istniejące zagospodarowanie przestrzeni jest znikoma.

3)wymagania ochrony środowiska, w tym gospodarowania wodami i ochrony gruntów rolnych i leśnych:

Na obszarze objętym planem występują grunty leśne, objęte ochroną prawną z mocy ustawy z dnia 3 lutego 1995 r. o ochronie gruntów rolnych i leśnych. Projektowany gazociąg, prowadzony w terenach Lasów Państwowych, wymaga zmiany przeznaczenia gruntów leśnych na cele nieleśne na potrzeby realizacji rurociągu (pas montażowy) jak i późniejszego bezawaryjnego funkcjonowania (strefa kontrolowana). W ramach procedury formalno-prawnej sporządzania planu opracowany został wniosek do Ministra Środowiska o zgodę na zmianę przeznaczenia 6,9 ha gruntów leśnych własności Skarbu Państwa na cele nierolnicze i nieleśne. W celu minimalizowania niekorzystnego wpływu na środowisko (projektowany gazociąg przebiega przez obszar lasu, o wysokich walorach przyrodniczych Uroczysko przy Staszicu) w planie ustalono przywrócenie użytkowania terenów 3G - 5G w formach biologicznych po wykonaniu rurociągu: zalesienie terenu z zastrzeżeniem respektowania ograniczeń wynikających z przepisów Rozporządzenia Ministra Gospodarki z dnia 26 kwietnia 2013 r. w sprawie warunków technicznych, jakim powinny odpowiadać sieci gazowe i ich usytuowanie.

Ponadto w § 8 ustalono Zasady ochrony środowiska, przyrody i krajobrazu kulturowego. W planie ograniczono lokalizację przedsięwzięć mogących znacząco oddziaływać na środowisko oraz określono zasady: ochrony powietrza, ochrony przed hałasem i przed polami elektromagnetycznymi.

W zakresie ochrony wód:

- podziemnych, ustalono zakaz na terenie 1UM lokalizacji inwestycji mogących zanieczyścić wody podziemne oraz w § 13 ustalono zasady odprowadzania wód opadowych i roztopowych oraz ścieków,

- powierzchniowych istniejącego w terenie cieku Jamki, ustalono ograniczenia w zabudowie terenu 1UM (nieprzekraczalna linia zabudowy na rysunku planu) w celu zapewnienia dostępu do cieku.

4)wymagania ochrony dziedzictwa kulturowego i zabytków oraz dóbr kultury współczesnej:

W obszarze nie występują: zabytki, stanowiska archeologiczne ani dobra kultury współczesnej, stąd nie ustalono zasad w tym zakresie.

5)wymagania ochrony zdrowia oraz bezpieczeństwa ludzi i mienia, a także potrzeby osób niepełnosprawnych:

W zakresie bezpieczeństwa ludzi i mienia w planie ustalono w § 11 szczególne warunki zagospodarowania oraz ograniczenia w ich użytkowaniu: wskazano, że zagospodarowanie i zabudowa terenów położonych w sąsiedztwie sieci i urządzeń infrastruktury technicznej podlega ograniczeniom związanym z zapewnieniem bezpieczeństwa i dostępu do nich. W szczególności dotyczy to gazociągów, dla których określono zasięg stref kontrolowanych oraz zespołu zaporowo-upustowego projektowanego gazociągu DN 500 6,3MPa, dla którego określono strefę zagrożenia wybuchem (o zasięgu wskazanym na rysunku planu) i ustalono ograniczenia w zagospodarowaniu terenów: 3G, 1KDZ, 2KDZ.

Z uwagi na lokalizację obszaru planu w zasięgu historycznej (dawnej płytkiej eksploatacji) i współczesnej eksploatacji węgla kamiennego (teren górniczy „Kazimierz - Juliusz II” i udokumentowane złoża „Kazimierz – Juliusz”), lokalizacja budynków i budowli musi uwzględniać informacje o aktualnych warunkach geologiczno-górniczych oraz rozpoznanie geotechniczne warunków posadowienia obiektów budowlanych zgodnie z przepisami ustawy z dnia 7 lipca 1994r. Prawo budowlane.

Potrzeby osób niepełnosprawnych uwzględniane są przy realizacji nowych zamierzeń inwestycyjnych, z mocy ustawy z dnia 7 lipca 1994 r. Prawo budowlane wraz aktami wykonawczymi do tej ustawy. Zapewnienie wymaganej ilości miejsc postojowych dla osób posiadających kartę parkingową ustalono w § 12 tekstu planu.

6)walory ekonomiczne przestrzeni:

Plan został sporządzony z poszanowaniem walorów ekonomicznych przestrzeni poprzez optymalizację przebiegu projektowanego gazociągu DN 500 6,3MPa (wzdłuż istniejących gazociągów) i oszczędne powierzchniowo (w niezbędnym zakresie) przeznaczenie terenów pod infrastrukturę techniczną.

7)prawo własności:

Plan sporządzany jest z poszanowaniem prawa własności, co potwierdza planowanie inwestycji celu publicznego na działkach będących własnością Skarbu Państwa i gminy. Projektowany gazociąg prowadzony jest najkrótszą z możliwych trasą, przez tereny o niskiej intensywności zabudowy.

8)potrzeby obronności i bezpieczeństwa państwa:

Potrzeby w zakresie obronności i bezpieczeństwa państwa zagwarantowano poprzez zapewnienie możliwości realizacji infrastruktury z zakresu gazownictwa o znaczeniu ponadlokalnym oraz terenów dla prawidłowego funkcjonowania układu drogowego.

9)potrzeby interesu publicznego:

Celem planu jest umożliwienie realizacji inwestycji celu publicznego jakim jest zawarta w nazwie planu: przebudowa gazociągu DN 500 Tworzeń – Szopienice na odcinku o długości około 5000 m od ul. Nowej w Sosnowcu Kazimierzu do Węzła Tworzeń w Dąbrowie Górniczej.

Potrzeby interesu publicznego gwarantuje zachowanie w planie dla istniejących dróg publicznych (ul. Majewskiego, ul. Kazimierzowskiej) w tym drogi krajowej DK 94 (ul. Katowickiej) przeznaczenia terenu i zasad zagospodarowania adekwatnych do ich klas technicznych.

10)potrzeby w zakresie rozwoju infrastruktury technicznej, w szczególności sieci szerokopasmowych:

Plan ustala w § 13 zasady modernizacji, rozbudowy i budowy systemów infrastruktury technicznej w zakresie zaopatrzenia w wodę, gaz, energię elektryczną, ciepłą oraz reguluje odprowadzanie ścieków i wód opadowych. W planie dopuszcza się lokalizacje infrastruktury technicznej oraz dopuszcza się przedsięwzięcia mogące znacząco oddziaływać na środowisko z zakresu infrastruktury technicznej. Powyższe dopuszczenia dotyczą również infrastruktury telekomunikacyjnej. Na rysunku planu wskazano informacyjnie przebieg infrastruktury Śląskiej Regionalnej Sieci Szkieletowej.

11)zapewnienie udziału społeczeństwa w pracach nad miejscowym planem zagospodarowania przestrzennego w tym przy użyciu środków komunikacji elektronicznej:

Informację o podjęciu przez Radę Miejską w Dąbrowie Górniczej uchwały inicjującej procedurę planistyczną Nr VIII/163/2015 z dnia 24 czerwca 2015 r. w sprawie przystąpienia do sporządzenia „Miejscowego planu zagospodarowania przestrzennego miasta Dąbrowa Górnicza dla przebudowy gazociągu Tworzeń – Szopienice”, wraz ze strategiczną oceną oddziaływania na środowisko podano do publicznej wiadomości:

- w dniu 21 sierpnia 2015 r. w formie: obwieszczenia umieszczonego na tablicy urzędowej Urzędu Miejskiego w Dąbrowie Górniczej, ogłoszenia w BIP,

- w formie ogłoszenia prasowego w Dzienniku Zachodnim z dnia 21 sierpnia 2015 r.

Wskazano tam, że wnioski do planu należy składać na piśmie w siedzibie Urzędu Miejskiego w Dąbrowie Górniczej lub korespondencyjnie na adres ul. Graniczna 21, 41-300 Dąbrowa Górnicza, w terminie do 14 września 2015 r. W wyniku wszczęcia powyższych czynności nie wpłynął żaden wniosek.

Projekt planu został wyłożony do publicznego wglądu w dniach od 27 czerwca do 18 lipca 2016 r. w siedzibie Urzędu Miejskiego w Dąbrowie Górniczej ul. Graniczna 21, 41-300 Dąbrowa Górnicza, pokój nr 218 (II piętro) w dniach wtorek, środa, piątek w godzinach od 8⁰⁰ do 15⁰⁰ oraz poniedziałek, czwartek w godzinach od 8⁰⁰ do 16³⁰. Projekt planu wraz z prognozą oddziaływania na środowisko udostępniony został także na stronie internetowej www.bip.dabrowa-gornicza.pl. Dyskusja publiczna nad przyjętymi w projekcie planu miejscowego rozwiązaniami odbyła się w dniu 14 lipca 2016 r. o godz. 15⁰⁰ w sali nr 1 Urzędu Miejskiego w Dąbrowie Górniczej, ul. Graniczna 21.

Informację o wyłożeniu do publicznego wglądu projektu planu podano do publicznej wiadomości w dniu 17.06.2016 r. w formie: obwieszczenia umieszczonego na tablicy ogłoszeń Urzędu Miejskiego w Dąbrowie Górniczej, informacji w BIP Dąbrowa Górnicza oraz ogłoszenia prasowego w Gazecie Wyborczej, Magazynie Katowice w dniu 17 czerwca 2016 r. Wskazano tam, że uwagi do planu należy wносить do Prezydenta Miasta Dąbrowy Górniczej w terminie do 1 sierpnia 2016 r. W wyniku ww. wyłożenia, do projektu planu nie wniesiono żadnych uwag.

12) zachowanie jawności i przejrzystości procedur planistycznych:

Procedura planistyczna prowadzona jest zgodnie z wymogami ustawy z dnia 27 marca 2003 r. o planowaniu i zagospodarowaniu przestrzennym, w szczególności na podstawie art.17 ww. ustawy, natomiast na podstawie ustawy z dnia 3 października 2008 r. o udostępnieniu informacji o środowisku i jego ochronie, udziale społeczeństwa w ochronie środowiska oraz o ocenach oddziaływania na środowisko, prowadzona jest równolegle strategiczna ocena oddziaływania na środowisko.

Prowadzone procedury zachowały wymagane przepisami prawa terminy i okresy, a także formy informowania społeczeństwa oraz organów uzgadniających i opiniujących.

Dokumentacja prac planistycznych, dokumentująca wykonanie czynności, o których mowa w art.17 ustawy o planowaniu i zagospodarowaniu przestrzennym, prowadzona była na bieżąco, stosownie do wymogów Rozporządzenia Ministra Infrastruktury z dnia 26.08.2003 r. w sprawie wymaganego zakresu projektu miejscowego planu zagospodarowania przestrzennego.

13) potrzebę zapewnienia odpowiedniej ilości i jakości wody, do celów zaopatrzenia ludności:

Możliwość i warunki prowadzenia właściwej gospodarki z zakresu zaopatrzenia w wodę zapewniają ustalenia zawarte w § 13 ust. 1. Istniejąca, poza obszarem planu - sieć wodociągowa zapewnia zaopatrzenie w wodę dla terenu IUM przeznaczonego pod zabudowę.

Ad. ust. 3:

Ustalając przeznaczenie terenu sporządzający kierował się dążeniem do zapewnienia interesu publicznego poprzez umożliwienie przeprowadzenia inwestycji przebudowy gazociągu wysokiego ciśnienia DN 500 Tworzeń – Szopienice. Zastąpienie starego istniejącego gazociągu DN 500 PN 4,0 MPa nowym gazociągiem

DN 500 6,3 MPa umożliwi spełnienie wysokich wymogów bezpieczeństwa przesyłu gazu oraz ma zapewnić bezawaryjną dostawę gazu ziemnego do odbiorców.

Trasa gazociągu została poprowadzona w obrębie działek ewidencyjnych własności Skarbu Państwa i gminy, w celu ograniczania ingerencji w interes prywatny.

Ustalenia planu w większości kontynuują ustalenia obowiązującego „Miejscowego planu zagospodarowania przestrzennego dla terenów położonych w Strzemieszycach w rejonie Sulna, Centrum, Grabocina i Szalasowizny” uchwalonego w dniu 2 grudnia 2009 r. przez Radę Miejską w Dąbrowie Górniczej Uchwałą Nr XLIV/801/09. Zmiany wprowadzone w ustaleniach dotyczą przede wszystkim umożliwienia realizacji projektowanego gazociągu.

Ad. ust. 4 - (oszczędne i racjonalne gospodarowanie przestrzenią):

Plan uwzględnia wymagania efektywnego i racjonalnego gospodarowania przestrzenią oraz uwzględnia jej walory ekonomiczne, w szczególności poprzez lokalizację nowego gazociągu wzdłuż istniejącego gazociągu wysokiego ciśnienia przy zachowaniu od niego bezpiecznej odległości, co oznacza wykorzystanie istniejącego w terenie korytarza infrastrukturalnego. Teren przeznaczony pod zabudowę 1UM kontynuuje rozwiązania w zakresie: przeznaczenia terenu, zasad zagospodarowania i kształtowania zabudowy usługowej i mieszkaniowej jednorodzinnej za obowiązującym „Miejscowym planem zagospodarowania przestrzennego dla terenów położonych w Strzemieszycach w rejonie Sulna, Centrum, Grabocina i Szalasowizny”.

II. Zgodność z wynikami analizy zmian w zagospodarowaniu przestrzennym gminy (o której mowa w art. 32 ustawy o planowaniu i zagospodarowaniu przestrzennym z 27 marca 2003 r.)

Rada Miejska w Dąbrowie Górniczej uchwaliła Uchwałą Nr XXIII/374/08 z dnia 30 stycznia 2008 r. II edycję „Studium uwarunkowań i kierunków zagospodarowania przestrzennego miasta Dąbrowa Górnicza”. W wyniku dokonanej oceny ww. Studium (Uchwała Nr XL/837/14 z dnia 29.10.2014 r. w sprawie oceny aktualności Studium uwarunkowań i kierunków zagospodarowania przestrzennego miasta Dąbrowa Górnicza – II edycja i miejscowych planów zagospodarowania przestrzennego) Rada Miejska w Dąbrowie Górniczej uznała, że Studium wymaga aktualizacji, a obowiązujący plan miejscowy (w obszarze którego zlokalizowany jest obszar objęty projektem) jej nie wymaga.

Przedmiotem ustaleń planu jest inwestycja celu publicznego o znaczeniu ponadlokalnym, powyższa analiza nie odnosiła się do infrastruktury technicznej, a ustalenia polityki przestrzennej zawarte w Studium pozwalają na lokalizację sieci i urządzeń infrastruktury technicznej w każdym terenie.

III. Wpływ na finanse publiczne

Zgodnie z „Prognozą skutków finansowych” opracowaną na potrzeby planu, uchwalenie planu nie będzie powodować wydatków z zakresu infrastruktury technicznej należących do zadań własnych gminy.

Przewodnicząca Rady
Miejskiej w Dąbrowie
Górniczej

Agnieszka Pasternak

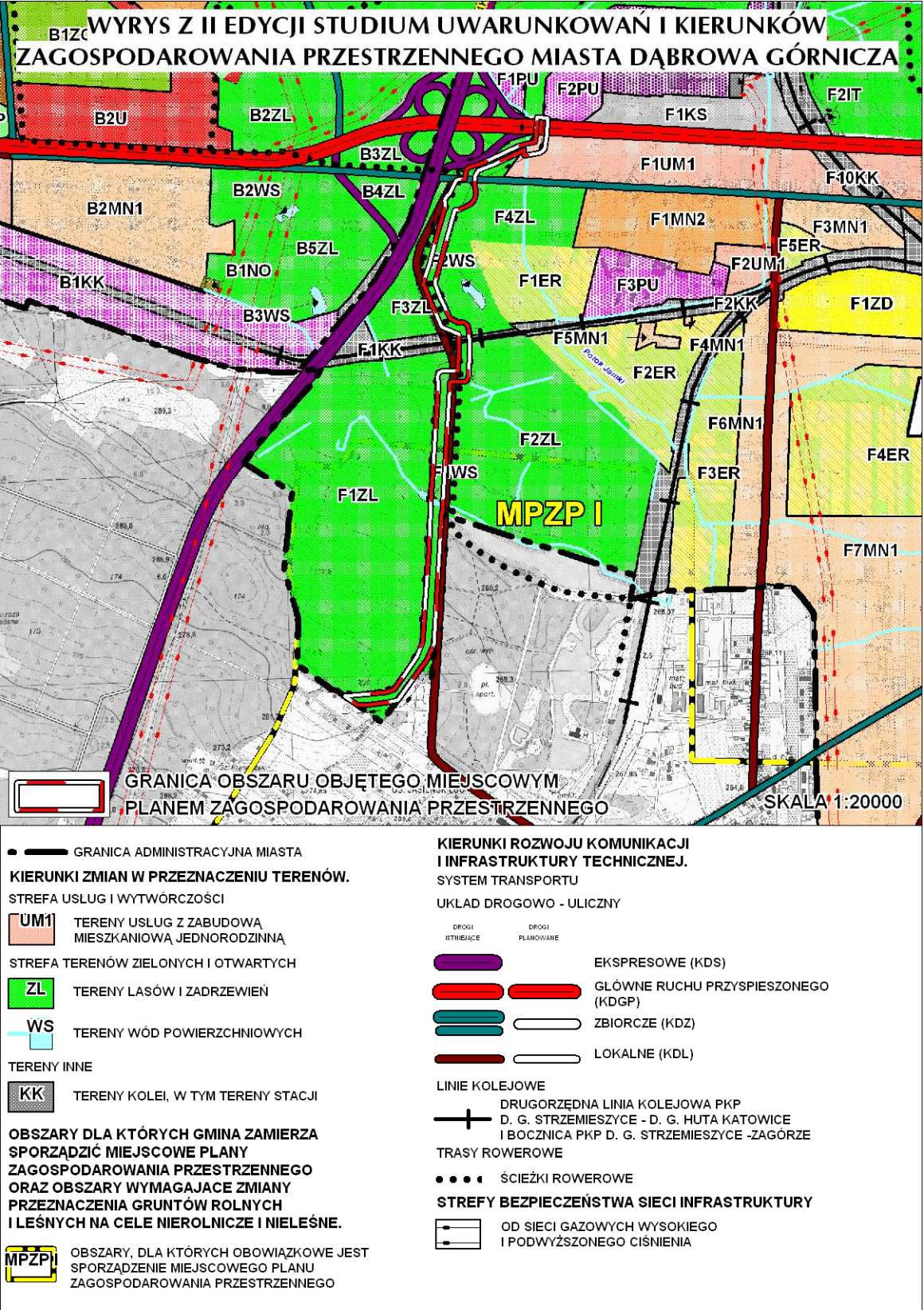
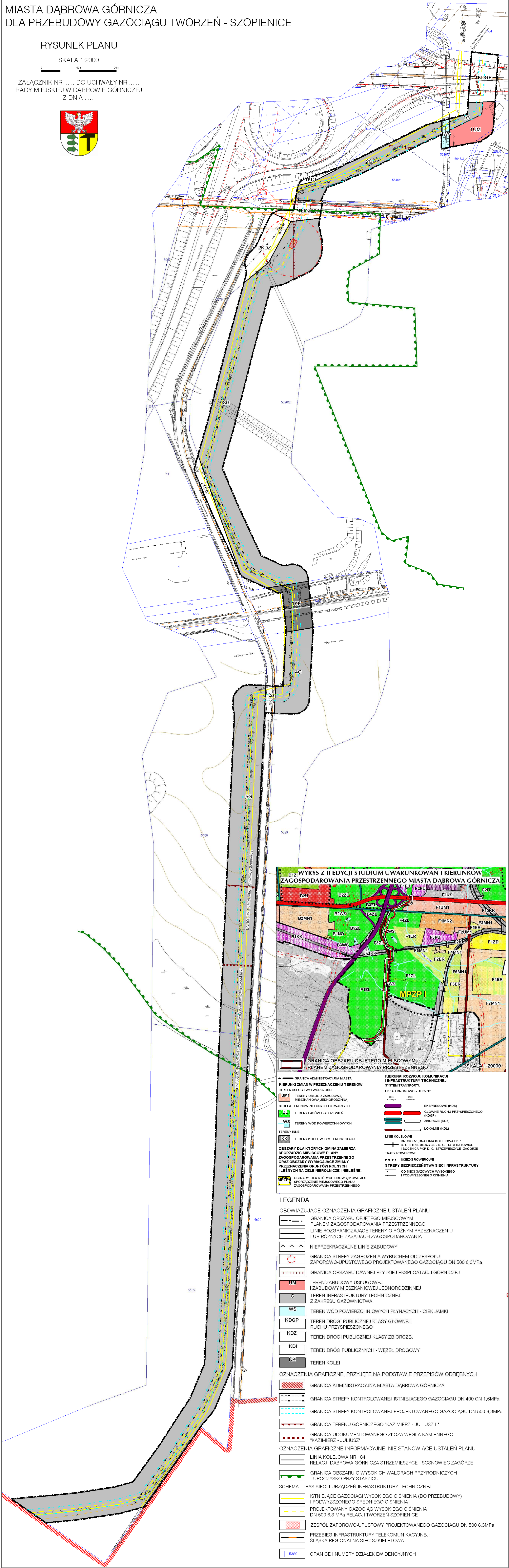
MIEJSCOWY PLAN ZAGOSPODAROWANIA PRZESTRZENNEGO
MIASTA DĄBROWA GÓRNICZA
DLA PRZEBUDOWY GAZOCIĄGU TWORZEŃ - SZOPIENICE

RYSUNEK PLANU

SKALA 1:2000



ZAŁĄCZNIK NR DO UCHWAŁY NR
RADY MIEJSKIEJ W DĄBROWIE GÓRNICZEJ
Z DNIA



LEGENDA

OBOWIAZUJĄCE OZNACZENIA GRAFICZNE USTALEŃ PLANU

- GRANICA OBSZARU OBJĘTEGO MIEJSCOWYM PLANEM ZAGOSPODAROWANIA PRZESTRZENNEGO
- LINIE ROZGRANICZAJĄCE TERENY O RÓŻNYM PRZEZNACZENIU LUB RÓŻNYCH ZASADACH ZAGOSPODAROWANIA
- NIEPRZEKACZALNE LINIE ZABUDOWY
- GRANICA STREFY ZAGROŻENIA WYBUCHEM OD ZESPÓŁU ZAPOROWO-UPUSTOWEGO PROJEKTOWANEGO GAZOCIĄGU DN 500 6,3MPa
- GRANICA OBSZARU DAWNEJ PŁYTKIEJ EKSPLOATACJI GÓRNICZEJ
- UM TEREN ZABUDOWY USŁUGOWEJ I ZABUDOWY MIESZKANIOWEJ JEDNORODZINNEJ
- G TEREN INFRASTRUKTURY TECHNICZNEJ Z ZAKRESU GAZOWNICTWA
- WS TEREN WÓD POWIERZCHNIOWYCH PŁYNĄCYCH - CIEK JAMKI
- KDGP TEREN DROGI PUBLICZNEJ KLASY GŁÓWNEJ RUCHU PRZYSPIESZONEGO
- KDZ TEREN DROGI PUBLICZNEJ KLASY ZBIORCZEJ
- KDI TEREN DRÓG PUBLICZNYCH - WĘZŁ DROGOWY
- KK TEREN KOLEI

OZNACZENIA GRAFICZNE, PRZYJĘTE NA PODSTAWIE PRZEPISÓW ODREBNYCH

- GRANICA ADMINISTRACYJNA MIASTA DĄBROWA GÓRNICZA
- GRANICA STREFY KONTROLOWANEJ ISTNIEJĄCEGO GAZOCIĄGU DN 400 CN 1,6MPa
- GRANICA STREFY KONTROLOWANEJ PROJEKTOWANEGO GAZOCIĄGU DN 500 6,3MPa
- GRANICA TERENU GÓRNICZEGO "KAZIMIERZ - JULIUSZ II"
- GRANICA UDOKUMENTOWANEGO ZŁOŻA WĘGLA KAMIENNEGO "KAZIMIERZ - JULIUSZ"

OZNACZENIA GRAFICZNE INFORMACYJNE, NIE STANOWIĄCE USTALEŃ PLANU

- LINIA KOLEJOWA NR 184
- RELACJI DĄBROWA GÓRNICZA STRZEMIESZYCE - SOSNOWIEC ZAGÓRZE
- GRANICA OBSZARU O WYSOKICH WALORACH PRZYRODNICZYCH - UROCZYSKO PRZY STASZICU

SCHEMAT TRAS SIECI I URZĄDZEŃ INFRASTRUKTURY TECHNICZNEJ

- ISTNIEJĄCE GAZOCIĄGI WYSOKIEGO CIŚNIENIA (DO PRZEBUDOWY) I PODWYŻSZONEGO ŚREDNIEGO CIŚNIENIA
- PROJEKTOWANY GAZOCIĄG WYSOKIEGO CIŚNIENIA DN 500 6,3 MPa RELACJI TWORZEŃ-SZOPIENICE
- ZESPÓŁ ZAPOROWO-UPUSTOWY PROJEKTOWANEGO GAZOCIĄGU DN 500 6,3MPa
- PRZEBIEG INFRASTRUKTURY TELEKOMUNIKACYJNEJ: ŚLĄSKA REGIONALNA SIĘĆ SZKIELETOWA
- 5380 GRANICE I NUMERY DZIAŁEK EWIDENCYJNYCH

Załącznik Nr 2 do Uchwały Nr

Rady Miejskiej w Dąbrowie Górniczej

z dnia.....2016 r.

**ROZSTRZYGNIĘCIE RADY MIEJSKIEJ W DĄBROWIE GÓRNICZEJ O SPOSOBIE
ROZPATRZENIA NIEUWZGLĘDNIONYCH UWAG DO PROJEKTU PLANU**

Ze względu na brak uwag wniesionych do projektu „Miejscowego planu zagospodarowania przestrzennego miasta Dąbrowa Górnicza dla przebudowy gazociągu Tworzeń – Szopienice”, podczas wyłożenia do publicznego wglądu, Rada Miejska w Dąbrowie Górniczej nie dokonuje rozstrzygnięcia wynikającego z 20 ust. 1, w związku z art. 17 pkt 14 ustawy z dnia 27 marca 2003r. o planowaniu i zagospodarowaniu przestrzennym (tekst jednolity Dz. U. 2016 r. poz. 778 z późn. zm.).

Załącznik Nr 3 do Uchwały Nr

Rady Miejskiej w Dąbrowie Górniczej

z dnia.....2016 r.

**ROZSTRZYGNIĘCIE RADY MIEJSKIEJ W DĄBROWIE GÓRNICZEJ O SPOSOBIE REALIZACJI
ZAPISANYCH W PLANIE INWESTYCJI Z ZAKRESU INFRASTRUKTURY TECHNICZNEJ
NALEŻĄCYCH DO ZADAŃ WŁASNYCH GMINY ORAZ ZASADACH ICH FINANSOWANIA,
ZGODNIE Z PRZEPISAMI O FINANSACH PUBLICZNYCH**

Ze względu na brak, wynikających z „Miejscowego planu zagospodarowania przestrzennego miasta Dąbrowa Górnicza dla przebudowy gazociągu Tworzeń – Szopienice”, inwestycji z zakresu infrastruktury technicznej należących do zadań własnych gminy, Rada Miejska w Dąbrowie Górniczej nie dokonuje rozstrzygnięcia o sposobie ich realizacji i zasadach finansowania, wynikającego z 20 ust. 1 ustawy z dnia 27 marca 2003r. o planowaniu i zagospodarowaniu przestrzennym (tekst jednolity Dz. U. 2016 r. poz. 778 z późn. zm.).