

**Uchwała Nr .....  
Rady Miejskiej w Dąbrowie Górniczej**

**z dnia .....**

**w sprawie zaopiniowania zweryfikowanej przez Marszałka Województwa Śląskiego Propozycji  
planu Aglomeracji Łosień**

Na podstawie art. 18 ust. 2 pkt 15 ustawy z dnia 8 marca 1990 r. o samorządzie gminnym (tekst jednolity Dz. U. z 2016 r., poz. 446), art. 43 ust. 2b ustawy z dnia 18 lipca 2001 r. Prawo wodne (tekst jednolity Dz. U. z 2015 r. poz.469 z późn. zm.) oraz § 4 ust. 4 rozporządzenia Ministra Środowiska z dnia 22 lipca 2014 r. w sprawie sposobu wyznaczania obszaru i granic aglomeracji (Dz. U. z 2014 r., poz. 995), na wniosek Prezydenta Miasta

**Rada Miejska w Dąbrowie Górniczej  
uchwała:**

**§ 1**

Pozytywnie zaopiniować zweryfikowaną przez Marszałka Województwa Śląskiego Propozycję planu Aglomeracji Łosień, stanowiącą załącznik do niniejszej Uchwały.

**§ 2**

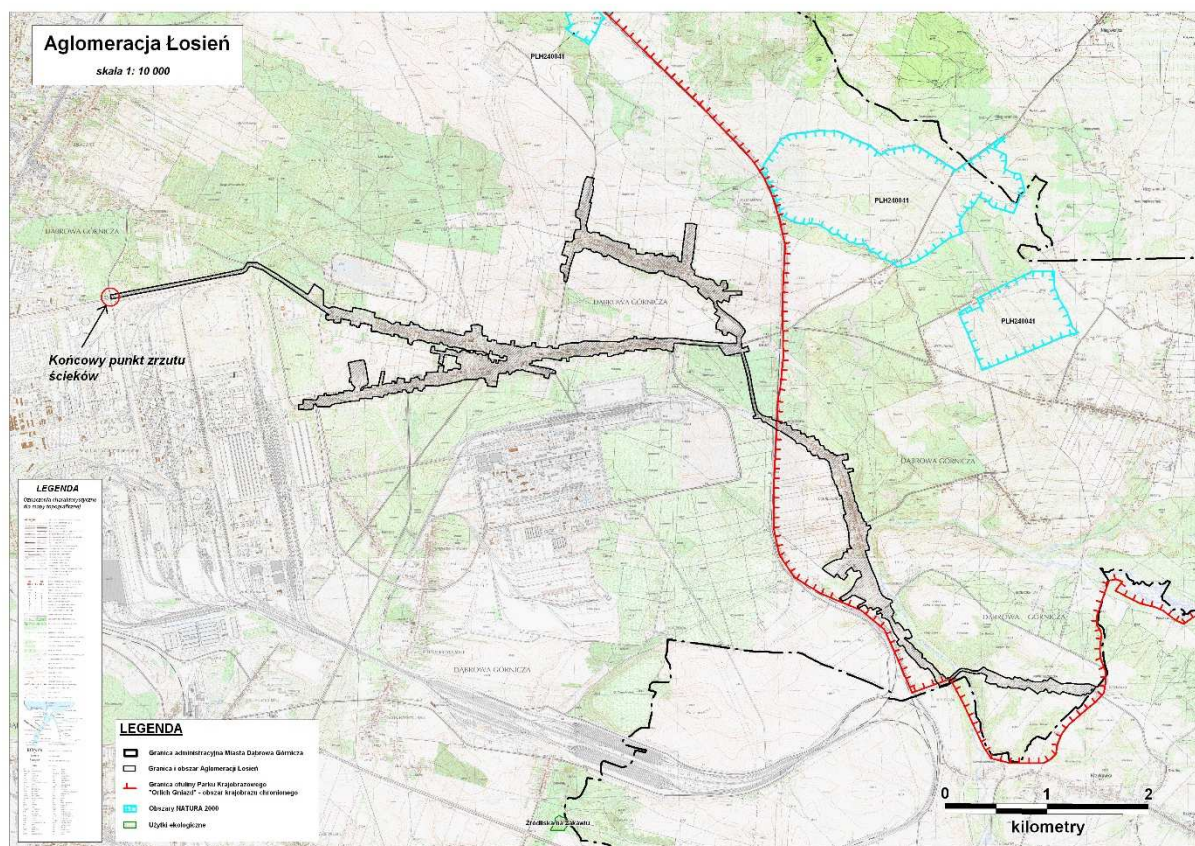
Wykonanie Uchwały powierzyć Prezydentowi Miasta Dąbrowa Górnicza.

**§ 3**

Uchwała wchodzi w życie z dniem podjęcia.

Przewodnicząca Rady Miejskiej  
w Dąbrowie Górniczej

Agnieszka Pasternak



# Propozycja planu Aglomeracji Łosień

powiat Dąbrowa Górnicza

## województwo śląskie

*Wniosek został zweryfikowany*

*w dniu .....*

z up. MARSZAŁKA WOJEWÓDZTWA

*B. Pasia Drag*  
..... P.O. Zastępca Dyrektora .....  
Wydziału Ochrony Środowiska

*18.03.2016 r.*

*Łosień*

Kierownik Referatu  
ds. gospodarki wodno-ściekowej

*Arkadiusz Radło*  
Arkadiusz Radło



# Część opisowa

## 1. Podstawowe informacje na temat aglomeracji

1. Nazwa aglomeracji: **Aglomeracja Łosień**
2. Wielkość RLM aglomeracji zgodnie z obowiązującym rozporządzeniem / uchwałą: **nie dotyczy**
3. Wielkość RLM aglomeracji planowanej do wyznaczenia: **3 275**
4. Gmina wiodąca w aglomeracji: **Dąbrowa Górnicza**
5. Gminy w aglomeracji: **Dąbrowa Górnicza**
6. Wykaz nazw miast i/lub miejscowości w aglomeracji, zgodnie z dołączonym do wniosku załącznikiem graficznym:  
**Łęka, Łosień, Okradzionów, Nowa Kuźniczka**
7. Wykaz nazw miejscowości dołączanych do obszaru aglomeracji: **nie dotyczy**
8. Wykaz nazw miejscowości wyłączanych z obszaru aglomeracji: **nie dotyczy**
9. Nazwa miejscowości, w której zlokalizowana jest oczyszczalnia ścieków:  
**Dąbrowa Górnicza**
10. Nazwa miejscowości, w której zlokalizowany jest końcowy punkt zrzutu ścieków:  
**ul. Roździeńskiego w Dąbrowie Górniczej**

Dynamiczny rozwój obszarów mieszkaniowych oraz stref przemysłowych na terenie Dąbrowy Górniczej spowodował konieczność weryfikacji terenów nieskanalizowanych znajdujących się poza obszarem uchwalonej Aglomeracji Dąbrowa Górnicza pod względem możliwości utworzenia na nich kolejnej aglomeracji, z końcowym punktem zrzutu będącym miejscem przyłączenia do systemu kanalizacji zbiorczej dla ścieków komunalnych w Aglomeracji Dąbrowa Górnicza, posiadającej oczyszczalnię ścieków. Możliwość taka wynika z zapisów art. 43 ust. 2 pkt 3 ustawy z dnia 18 lipca 2001 r. Prawo wodne (tekst jednolity: Dz.U. 2015 nr 0 poz. 469).

W efekcie pojawienia się inwestorów w strefie przemysłowej w rejonie ul. Gołonoskiej w Dąbrowie Górniczej rozpoczęto realizację inwestycji polegającej na budowie kolektora kanalizacyjnego łączącego tą strefę z Aglomeracją Dąbrowa Górnicza. Budowany kolektor umożliwi wykonanie krótszego przetrzutu ścieków z miejscowości Łęka, Łosień, Okradzionów i Kuźniczka Nowa do końcowego punktu zrzutu ścieków na terenie Aglomeracji Dąbrowa Górnicza. Zrealizowanie tej inwestycji wpływa na zwiększenie wskaźnika długości sieci do wartości ponad 120 mieszkańców na 1 km sieci kanalizacyjnej dla

miejsowości Łęka i Łosień. Ponadto w roku 2014 Sejmik Województwa Śląskiego ustanowił Uchwałą Nr IV/48/2/2014 Plan Ochrony Parku Krajobrazowego „Orlich Gniazd”. W Planie Ochrony Parku Krajobrazowego Orlich Gniazd uznano jego otulinę na obszarze między innymi miejscowości Okradzionów i Nowa Kuźniczka za **obszar krajobrazu chronionego**. Spowodowało to zmianę wymagań co do wartości wskaźnika długości sieci dla miejscowości Okradzionów i Nowa Kuźniczka – nastąpiło zmniejszenie wymagań z co najmniej 120 do co najmniej 90 mieszkańców na 1 km sieci kanalizacyjnej. Równocześnie Miasto Dąbrowa Górnicza podjęło intensywne działania w celu pozyskania środków na rozbudowę kanalizacji w miejscowościach Łęka, Łosień, Okradzionów i Nowa Kuźniczka. Wstępnie pozyskano dotację z Regionalnego Programu Operacyjnego Województwa Śląskiego na lata 2014-2020 w ramach programu Zintegrowanych Inwestycji Terytorialnych, która posłuży do współfinansowania budowy kanalizacji w miejscowościach Łęka i Łosień. Jednym z warunków formalnych otrzymania dotacji z RPO WSL jest lokalizacja inwestycji na obszarze aglomeracji o wielkości od 2 000 do 9 999 RLM.

Na skutek wystąpienia powyższych przesłanek konieczne było przeprowadzenie weryfikacji obszaru miejscowości Łęka, Łosień, Okradzionów i Nowa Kuźniczka w Dąbrowie Górniczej pod względem spełnienia wymaganego wskaźnika długości sieci, tj. co najmniej 90 mieszkańców na obszarach objętych formą ochrony przyrody w rozumieniu ustawy z dnia 16 kwietnia 2004 r. o ochronie przyrody (Dz. U. z 2013 r. poz. 627, z późn. zm.) lub 120 mieszkańców na obszarach pozostałych na 1 km planowanej sieci. W wyniku przeprowadzonej weryfikacji do obszaru wnioskowanej **Aglomeracji Łosień** włączono tereny, gdzie wymagana wartość wskaźnika jest przekroczona (miejscowości Łęka, Łosień, Okradzionów i Nowa Kuźniczka).

#### **Krótką charakterystyka, lokalizacja, ukształtowanie terenu, warunki hydrograficzne Dąbrowy Górniczej:**

Dąbrowa Górnicza jest gminą miejską położoną w środkowo – wschodniej części województwa śląskiego w odległości około 15 km od Katowic. Jest najdalej na wschód wysuniętym miastem Aglomeracji Katowickiej. Miasto położone jest w dorzeczu Wisły, w zlewni rzek Czarnej i Białej Przemszy. Od wschodu graniczy z miastem Będzin, gminami: Psary, Mierzęcice, Siewierz, od północy z miastem Siewierz i gminą Łazy, od wschodu z gminami województwa małopolskiego: Klucze i Bolesław, od południa ze Sławkowem i Sosnowcem.



Struktura przestrzenna miasta wyraźnie podkreśla, że powstawało ono poprzez łączenie jednostek osadniczych o różnej funkcji, typowych gmin wiejskich (Błędów, Tucznawa, Łosień) i wykształconych już ośrodków miejskich (Ząbkowice, Strzemieszyce). Istotnym elementem tej struktury jest kompleks przemysłowy Huty Katowice i Koksowni wraz z elementami infrastruktury komunikacyjnej (drogi, linie kolejowe) zrealizowany w latach 70 – tych na terenach pomiędzy ówczesnymi miastami: Dąbrową Górniczą, Strzemieszycami i Ząbkowicami.

W strukturze użytkowania gruntów Miasta Dąbrowa Górnicza, użytki rolne stanowią 42,13% powierzchni miasta tj. 7961 ha, tereny zabudowane i zurbanizowane – 25,27% (4775 ha), w tym tereny przemysłu 1868 ha (9,88%), tereny leśne oraz zadrzewione i zakrzewione – 25,27% (4775 ha), tereny nieużytków – 3,77% (713 ha), tereny wód – 16,1% (305 ha), tereny pozostałe - 1,79% (326 ha). Tereny zainwestowane zajmują około 5.600 ha co stanowi 30% powierzchni miasta. Są to tereny zabudowy mieszkaniowej brutto (z zielenią, drogami dojazdowymi, usługami podstawowymi), usług różnych (na wydzielonych działkach), tereny przemysłu, baz, magazynów i składów, tereny komunikacji i zieleni miejskiej.

Miasto Dąbrowa Górnicza położone jest na północno - wschodnim obrzeżu aglomeracji Górnośląskiej, we wschodniej części regionu Wyżyna Śląska (341.1), w miejscu styku trzech mezoregionów tegoż regionu : Garbu Tarnogórskiego (gdzie znajduje się północnowschodnia część Dąbrowy Górniczej - Trzebieszawice, Łosień, Okradzionów), Górnośląskiego Okręgu Przemysłowego (śródmieście z zurbanizowanym otoczeniem po Ząbkowice, Hutę i Koksownię oraz Strzemieszyce) i Pagórów Jaworznickich (Pustynia Błędowska wraz z Błędowem, Rudami i Kuźnicą Błędowską).

Podłożem geologicznym gleb w mieście są triasowe wapienie muszlowe, dolomity kruszonośne oraz osady plejstocenyjskie - gliny i piaski polodowcowe w dolinach. Mady zajmujące najniższe terasy rzek i potoków (Czarnej i Białej Przemszy, Centurii i Białej) stanowią bogate siedliska (łągi lub bogate, wilgotne łąki). Gleby bagienne - w formie utworów mułowo - błotnych, murszowo - torfowych i torfy niskie występują w dolinach o słabo przepuszczalnym podłożu (zabagnione doliny, starorzecza silnie podmokłe). Rędziny węglanowe brunatne i rędziny mieszane pokrywają pagóry i płaskowyże zbudowane z wapieni muszlowych i dolomitów. Występują głównie w północnej części miasta. Gleby bielcowe związane z bezwapiennym podłożem piaszczystym, skupiają się we wschodniej części obszaru miasta i są porośnięte borami sosnowymi. Na Pustyni Błędowskiej występują gleby inicjalne porośnięte roślinnością wydmową.

Klimat miasta odpowiada cechom określonym dla dzielnicy częstochowsko - kieleckiej. Średnia roczna temperatura powietrza wynosi 8° C, czas zalegania pokrywy śnieżnej waha się od 60 - 90 dni, a długość okresu wegetacyjnego wynosi 200 - 210 dni. Dominują wiatry z sektora zachodniego (NW<W<SW) - ok. 67% dni w roku, cisze występują w 17% dni.

Dąbrowa Górnicza leży w dorzeczu Przemszy; w części północnej - Czarnej Przemszy, w części południowej - Białej Przemszy. Sieć hydrograficzna w części zachodniej jest całkowicie przekształcona. Ewentualnym w skali województwa są naturalne koryta Białej Przemszy i jej dopływów : Białej, Centurii i Strumienia Błędowskiego.

Miasto obfituje w duże zbiorniki wód powierzchniowych wypełniających wyrobiska po kopalniach piasku podsadzkowego. Największy i najświeższej daty (2004) to zbiornik Kuźnica Warężyńska o powierzchni około 560 ha, który z Pogorią III (około 210 ha) stwarza wielkie możliwości dla rozwoju funkcji rekreacyjnych.

W Dąbrowie Górniczej występują cztery poziomy wodonośne : czwartorzędowe, triasowe i dwa karbońskie. Znaczenie gospodarcze mają wody podziemne znajdujące się w wydzielonych zbiornikach i poziomach użytkowych:

- czwartorzędowy GZWP Nr 455 Dąbrowa Górnicza,
- triasowy GZWP Nr 454 Olkusz - Zawiercie,
- karboński d. GZWP Nr 456 Będzin, (nie spełnia kryteriów ilościowych i jakościowych),
- karboński UPWP CII Mikołów - Sosnowiec.

Liczba mieszkańców: <b>123 376<sup>1</sup></b>	Powierzchnia [km <sup>2</sup> ]: <b>188,73<sup>2</sup></b>
--	--

## 2. Adres wnioskodawcy (gminy, gminy wiodącej w aglomeracji)

Miejscowość: <b>Dąbrowa Górnicza</b>	Ulica, nr: <b>Graniczna 21</b>
Gmina: <b>Dąbrowa Górnicza</b>	Powiat: <b>Dąbrowa Górnicza</b>
Województwo: <b>Śląskie</b>	
Telefon: <b>32 295 96 75, 32 295 68 39</b>	Fax: <b>32 295 69 58</b>
e-mail do kontaktu bieżącego: <b>inwestycje@dabrowa-gornicza.pl</b>	

<sup>1</sup> wg GUS – stan na koniec roku 2014, faktyczne miejsce zamieszkania

<sup>2</sup> wg GUS – stan na koniec roku 2014



### 3. Dane kontaktowe osoby wskazanej do kontaktowania się w sprawach złożonego wniosku

1. Imię i nazwisko: **Anna Mokwa**
2. Telefon: **32 295 96 75**
3. Fax: **32 295 69 58**
4. E-mail: **amokwa@dabrowa-gornicza.pl**

Propozycję planu aglomeracji, w rozumieniu art. 43 ust. ustawy z dnia 18 lipca 2001 r. - Prawo wodne (tekst jednolity: Dz.U. 2015 nr 0, poz. 469) opracowano zgodnie z rozporządzeniem Ministra Środowiska z dnia 22 lipca 2014 r. w sprawie sposobu wyznaczania obszaru i granic aglomeracji (Dz. U. 2014 nr 0, poz. 995) oraz zgodnie z „Wytycznymi do tworzenia i zmiany aglomeracji” opublikowanymi przez Krajowy Zarząd Gospodarki Wodnej w lipcu 2014 r. (WERSJA 02/07/2014).

### 4. Dokumenty stanowiące podstawę do wyznaczenia aglomeracji

Lp. 1	Wyszczególnienie 2	Nie 3	Tak 4
1	Miejscowe plany zagospodarowania przestrzennego		X
2	Studium uwarunkowań i kierunków zagospodarowania przestrzennego gminy		X
3	Decyzje o ustaleniu lokalizacji inwestycji celu publicznego		X
4	Wieloletnie plany rozwoju i modernizacji urządzeń wodociągowych i kanalizacyjnych		X
5	inne: – Studium wykonalności projektu: „Uporządkowanie gospodarki wodno-ściekowej w gminie Dąbrowa Górnicza – etap I”. TRACTEBEL ENGINEERING S.A. 2011. – Koncepcja uporządkowania gospodarki ściekowej na terenie miasta Dąbrowa Górnicza. BPBK Katowice 2005.		X



## 5. Opis systemu zbierania ścieków komunalnych w obrębie aglomeracji

### 5.1 Informacje na temat długości i rodzaju istniejącej sieci kanalizacyjnej oraz liczby osób korzystających z istniejącej sieci kanalizacyjnej

**Tabela 1. Sieć istniejąca**

Lp.	Kanalizacja istniejąca	Długość [km]	Liczba osób korzystających z istniejącej kanalizacji			Uwagi
			Mieszkańcy	Osoby czasowo przebywające na terenie aglomeracji	Sumaryczna liczba osób [kol 4 + kol 5]	
1	2	3	4	5	6	7
1	Sanitarna grawitacyjna	0	0	0	0	Na terenie objętym wnioskowaną aglomeracją brak jest systemu kanalizacji
2	Sanitarna tłoczna	0				
3	Ogólnospławna grawitacyjna	0				
4	Ogólnospławna tłoczna	0				
Razem		0	0	0	0	

**Tabela 2. Sieć, na której wykonanie zostały pozyskane środki finansowe**

Lp.	Kanalizacja istniejąca	Długość [km]	Liczba osób korzystających z istniejącej kanalizacji			Uwagi (źródło finansowania)
			Mieszkańcy	Osoby czasowo przebywające na terenie aglomeracji	Sumaryczna liczba osób [kol 4 + kol 5]	
1	2	3	4	5	6	7
1	Sanitarna grawitacyjna	12,2	2 195	0	2 195	Dotyczy miejscowości Łęka i Łosień. Zarezerwowano środki budżetowe Miasta w ramach wieloletniej prognozy finansowej oraz dotację z Regionalnego Programu Operacyjnego Województwa Śląskiego w ramach programu Zintegrowanych Inwestycji Terytorialnych
2	Sanitarna tłoczna	4,6				
3	Ogólnospławna grawitacyjna	0				
4	Ogólnospławna tłoczna	0				
Razem		16,8	2 195	0	2 195	

**5.2 Informacje na temat długości i rodzaju planowanej do wykonania sieci kanalizacyjnej w celu dostosowania aglomeracji do warunków określonych w Dyrektywie Rady z dnia 21 maja 1991 r. dotyczącej oczyszczania ścieków komunalnych (91/271/EWG) oraz liczby osób korzystających z planowanej sieci kanalizacyjnej**

**5.2.1 Sieć kanalizacyjna o wskaźniku długości sieci nie mniejszym niż 120 osób na km sieci**

Wykaz miast i/lub miejscowości (wchodzących w skład aglomeracji), w obrębie których planuje się wykonanie sieci kanalizacji sanitarnej:

**nie dotyczy**

Lp.	Kanalizacja planowana do realizacji	Długość [km]	Liczba osób, które będą obsługiwane przez planowaną do wykonania kanalizację			Uwagi
			mieszkańcy	Osoby czasowo przebywające na terenie aglomeracji	sumaryczna liczba osób [kol 4 + kol 5]	
1	2	3	4	5	6	7
1	Sanitarna grawitacyjna	0	0	0	0	-
2	Sanitarna tłoczna	0				
3	Ogólnospławna grawitacyjna	0				
4	Ogólnospławna tłoczna	0				
Razem		0	0	0	0	

**Wskaźnik długości sieci > 120 mieszkańców na 1 km sieci**

Obliczenie wskaźnika długości sieci dla planowanej do wykonania sieci kanalizacyjnej (dla obszaru o wskaźniku długości sieci nie mniejszym niż 120 osób na km sieci).	
Długość sieci kanalizacyjnej planowanej do wykonania [kol. 3 - razem]	0
Sumaryczna liczba mieszkańców oraz osób czasowo przebywające na terenie aglomeracji, którzy będą obsługiwani przez planowaną do wykonania sieć kanalizacyjną [kol. 6 - razem]	0
Wskaźnik długości sieci = sumaryczna liczba mieszkańców oraz osób czasowo przebywających na terenie aglomeracji [kol. 6 - razem] / długość sieci kanalizacyjnej planowanej do wykonania [kol. 3 - razem]	nie dotyczy



### 5.2.2 Sieć kanalizacyjna o wskaźniku długości sieci nie mniejszym niż 90 osób na km sieci

Wykaz miast i/lub miejscowości (wchodzących w skład aglomeracji), w obrębie których planuje się wykonanie sieci kanalizacji sanitarnej, wraz ze wskazaniem charakteru obszaru (obszar objęty formą ochrony przyrody zgodnie z ustawą o ochronie przyrody – określić jakiej; teren strefy ochronnej ujęcia wody etc.):

#### Okradzionów, Nowa Kuźniczka

Miejscowości te są zlokalizowane na obszarze otuliny Park Krajobrazowy Orlich Gniazd, mającej status obszaru krajobrazu chronionego. W rozumieniu Art. 6 ust. 1 pkt 4 ustawy z dnia 16 kwietnia 2004 r. o ochronie przyrody (Dz. U. z 2013 r. poz. 627, z późn. zm.) obszary chronionego krajobrazu są formą ochrony przyrody.

#### Wskaźnik długości sieci 90÷120 mieszkańców na 1 km sieci

Lp.	Kanalizacja planowana do realizacji	Długość [km]	Liczba osób, które będą obsługiwane przez planowaną do wykonania kanalizację			Uwagi
			mieszkańcy	Osoby czasowo przebywające na terenie aglomeracji	sumaryczna liczba osób [kol 4 + kol 5]	
1	2	3	4	5	6	7
1	Sanitarna grawitacyjna	5,4	982	0	982	-
2	Sanitarna tłoczna	3,1				
3	Ogólnospławna grawitacyjna	0				
4	Ogólnospławna tłoczna	0				
Razem		8,5	982	0	982	

Obliczenie wskaźnika długości sieci dla planowanej do wykonania sieci kanalizacyjnej (dla obszaru o wskaźniku długości sieci nie mniejszym niż 90 osób na km sieci)

Długość sieci kanalizacyjnej planowanej do wykonania [kol. 3]	8,5
Sumaryczna liczba mieszkańców oraz osób czasowo przebywające na terenie aglomeracji, którzy będą obsługiwani przez planowaną do wykonania sieć kanalizacyjną [kol. 6]	982
Wskaźnik długości sieci = sumaryczna liczba mieszkańców oraz osób czasowo przebywające na terenie aglomeracji [kol. 6]/długość sieci kanalizacyjnej planowanej do wykonania [kol. 3]	115

**5.3 Informacje na temat długości i rodzaju sieci kanalizacyjnej oraz liczby osób korzystających z sieci kanalizacyjnej po dostosowaniu aglomeracji do warunków określonych w Dyrektywie Rady z dnia 21 maja 1991 r. dotyczącej oczyszczania ścieków komunalnych (91/271/EWG)**

Lp.	Kanalizacja istniejąca i planowana	Długość [km]	Liczba osób korzystających z kanalizacji po dostosowaniu aglomeracji do warunków określonych w Dyrektywie 91/271/EWG			Uwagi
			mieszkańcy	Osoby czasowo przebywające na terenie aglomeracji	sumaryczna liczba osób [kol 4 + kol 5]	
1	2	3	4	5	6	7
1	Sanitarna grawitacyjna	17,6	3 177	0	3 177	-
2	Sanitarna tłoczna	7,7				
3	Ogólnospławna grawitacyjna	0				
4	Ogólnospławna tłoczna	0				
Razem		25,3	3 177	0	3 177	



## 6 Opis gospodarki ściekowej w aglomeracji

### 6.1 Informacje na temat oczyszczalni ścieków

Nazwa oczyszczalni ścieków:

**Oczyszczalnia ścieków „CENTRUM” w Dąbrowie Górniczej**

Lokalizacja oczyszczalni ścieków (adres):

**41-300 Dąbrowa Górnicza  
Ulica Powstańców 13**

Dane kontaktowe (telefon, e-mail, fax):

**Telefon: 32 63 95 100**

**e-mail do kontaktów bieżących: [pwik@pwik.dabrowa.pl](mailto:pwik@pwik.dabrowa.pl)**

**Fax: 32 262 22 10**

Pozwolenie wodnoprawne na odprowadzanie ścieków z oczyszczalni do środowiska (data, znak, oznaczenie organu, termin ważności decyzji):

**Decyzja Marszałka Województwa Śląskiego nr 2327/OS/2013 z dnia 30.10.2013 r.**

**Termin ważności pozwolenia wodnoprawnego: do 30.10.2023 r.**

Przepustowość oczyszczalni:

- średnia [ $\text{m}^3/\text{d}$ ]: **25 000**
- maksymalna godzinowa [ $\text{m}^3/\text{h}$ ]: **2 542**
- maksymalna roczna [ $\text{m}^3/\text{rok}$ ]: **22 265 000**

Projektowa wydajność oczyszczalni ścieków [RLM]: **200 000**

Ilość ścieków dostarczanych do oczyszczalni ścieków, zgodnie z danymi przedłożonymi w ostatnim sprawozdaniu z realizacji KPOŚK:

Ścieki dopływające siecią kanalizacyjną [ $\text{m}^3/\text{d}$ ]: **0** – nie składano sprawozdania z realizacji z KPOŚK obejmującego wnioskowaną Aglomerację Łosień, poza tym na obszarze wnioskowanej Aglomeracji Łosień nie ma sieci kanalizacyjnej

Ścieki dowożone [ $\text{m}^3/\text{d}$ ]: **50** (wartość szacunkowa)

Średnie obciążenie oczyszczalni [ $\text{m}^3/\text{d}$ ]: **21 666**

Ilość ścieków oczyszczonych w roku poprzednim [ $\text{m}^3/\text{rok}$ ]: **7 908 107** (są to ścieki z terenu Aglomeracji Dąbrowa Górnicza)

Przewidywane średnie obciążenie oczyszczalni po zrealizowaniu planowanego zakresu sieci kanalizacji sanitarnej [ $\text{m}^3/\text{d}$ ]: **21 953**

Przewidywana ilość ścieków oczyszczanych w roku po zrealizowaniu planowanego zakresu sieci kanalizacji sanitarnej [ $\text{m}^3/\text{rok}$ ]: **8 012 703**

Wartości wskaźników zanieczyszczeń ścieków surowych		
Wskaźnik	Wartość (średnioroczna z pomiarów)	Uwagi
1	2	3
BZT <sub>5</sub> [mg O <sub>2</sub> /l]	<b>278</b>	średnie wartości pomiarów za rok 2014
ChZT <sub>Cr</sub> [mg O <sub>2</sub> /l]	<b>758</b>	
Zawiesina ogólna [mg/l]	<b>550</b>	
Fosfor ogólny [mg P/l]	<b>12</b>	
Azot ogólny [mg N/l]	<b>63</b>	
Wartości wskaźników lub % redukcji zanieczyszczeń ścieków oczyszczonych		
Wskaźnik	Wartość lub % redukcji zgodnie z pozwoleniem wodnoprawnym	Wartość (średnioroczna z pomiarów)
1	2	3
BZT <sub>5</sub> [mg O <sub>2</sub> /l]	<b>15 i poniżej</b>	<b>4,8</b>
ChZT <sub>Cr</sub> [mg O <sub>2</sub> /l]	<b>125 i poniżej</b>	<b>28,7</b>
Zawiesina ogólna [mg/l]	<b>35 i poniżej</b>	<b>5,9</b>
Fosfor ogólny [mg P/l]	<b>1 i poniżej</b>	<b>0,8</b>
Azot ogólny [mg N/l]	<b>10 i poniżej</b>	<b>6,6</b>

Odbiornik ścieków oczyszczonych zgodnie z pozwoleniem wodnoprawnym:	
Nazwa ciek: <b>rzeka Pogoria</b>	Kilometraż miejsca odprowadzania ścieków oczyszczonych: <b>wylot W1: km 1+920</b> <b>wylot W2: km 1+580</b>
Współrzędne geograficzne wylotu: <b>W1 – długość: 19,1733, szerokość: 50,3335</b> <b>W2 – długość: 19,1693, szerokość: 50,3327</b>	

Typ oczyszczalni ścieków	
B - oczyszczalnia biologiczna spełniająca standardy odprowadzanych ścieków	
Non B - oczyszczalnia biologiczna niespełniająca standardów odprowadzanych ścieków	
PUB1 - oczyszczalnia biologiczna z podwyższonym usuwaniem związków azotu (N), fosforu (P) spełniająca standardy odprowadzanych ścieków dla aglomeracji $\geq 100\ 000$ RLM	<b>X</b>
non PUB1 - oczyszczalnia jw. niespełniająca standardów odprowadzanych ścieków w zakresie usuwania N i/lub P	
PUB2 - oczyszczalnia biologiczna z podwyższonym usuwaniem związków azotu (N), fosforu (P) spełniająca standardy odprowadzanych ścieków dla aglomeracji $< 100\ 000$ RLM	
non PUB2 - oczyszczalnia jw. niespełniająca standardów odprowadzanych ścieków w zakresie usuwania N i/lub P	



**Podstawowe informacje na temat zamierzeń inwestycyjnych z zakresu budowy, rozbudowy lub modernizacji oczyszczalni:**

W 2013 r. zakończyła się kolejna rozbudowa i modernizacja Oczyszczalni Ścieków „Centrum” w Dąbrowie Górniczej. Projekt był realizowany przez PWiK Sp. z o.o. w Dąbrowie Górniczej równoległe do programu gminnego „Uporządkowanie gospodarki wodno-ściekowej w Gminie Dąbrowa Górnicza”. Inwestycja pozwoliła na przejęcie ścieków z uporządkowanego systemu kanalizacji zbiorczej ścieków komunalnych, w tym z wybudowanych nowych ciągów kanalizacyjnych oraz przerzut ścieków z likwidowanej Grupowej Oczyszczalni Ścieków w Strzemieszycach.

Całkowity koszt inwestycji wyniósł 34,9 mln PLN, z czego 19,6 mln PLN zostało dofinansowane ze środków WFOŚiGW w Katowicach, z możliwością umorzenia do 50% wartości pożyczki, z przeznaczeniem na kolejne inwestycje środowiskowe.

Modernizacja Oczyszczalni Ścieków „Centrum” objęła budowę nowych obiektów oraz zmianę funkcji części obiektów istniejących. Wprowadzone zostały zmiany, dostosowujące obiekt do zastrzonych wymogów prawnych oraz wysokich standardów środowiskowych, w tym:

- obiekty i urządzenia oczyszczalni zostały kompleksowo włączone do centralnego systemu kontroli i nadzoru,
- zmodernizowano zintegrowany system sterownia automatyczną pracą oczyszczalni, w tym wizualizację procesu oraz wprowadzono monitoring wewnętrzny obiektu,
- modernizacja wydzielonych komór fermentacyjnych i zastosowanie odpowiednio szczelnej instalacji oraz efektywne wykorzystanie procesu dezintegracji, w zmodernizowanym ciągu przeróbki osadów, poprawiło jakość osadu, poszerzając możliwości jego zagospodarowania, przy równoczesnym ograniczeniu produkcji odpadów, a dodatkowo uzyskano zwiększenie ilości wytwarzanego biogazu, stanowiącego źródło energii odnawialnej,
- zabudowa kogeneratora do produkcji energii elektrycznej z biogazu, z odzyskiem energii cieplnej oraz wprowadzenie nowej generacji energooszczędnych urządzeń, umożliwia oszczędne gospodarowanie energią, poprawiając bilans energetyczny obiektu,
- wprowadzenie instalacji wody technologicznej, z wykorzystaniem oczyszczonych ścieków do procesu technologicznego, ograniczy zużycie wody pitnej dla potrzeb technologicznych, przy równoczesnym zmniejszeniu ilości ścieków odprowadzanych do odbiornika,

- hermetyzacja obiektów, dolegliwych zapachowo, ograniczy emisję aerozoli do powietrza atmosferycznego oraz zmniejszy uciążliwość obiektu dla środowiska, w tym dla najbliższego otoczenia oczyszczalni,
- wysokie parametry oczyszczania ścieków pozytywnie wpłyną na stan środowiska naturalnego, na poprawę jakości wód powierzchniowych i podziemnych.

**Aktualnie nie przewiduje się dalszych zamierzeń inwestycyjnych z zakresu budowy, rozbudowy lub modernizacji oczyszczalni ścieków „CENTRUM” w Dąbrowie Górniczej. Jest to obiekt zmodernizowany, nowoczesny i spełniający aktualnie obowiązujące wymogi prawne – krajowe i unijne.**

## **6.2 Informacje dotyczące indywidualnych systemów oczyszczania ścieków obsługujących mieszkańców aglomeracji**

**Podstawowe informacje na temat istniejących indywidualnych systemów oczyszczania ścieków oraz zamierzeń inwestycyjnych w tym zakresie:**

Budynki na nieskanalizowanych terenach objętych Aglomeracją Łosień nie obsługiwane przez oczyszczalnie przydomowe, są wyposażone w bezodpływowe zbiorniki na ścieki (szamba). Ścieki gromadzone w tych zbiornikach są okresowo wywożone na oczyszczalnię „CENTRUM” w Dąbrowie Górniczej taborem asenizacyjnym. W roku 2014 ilość ścieków dowożonych na oczyszczalnię „CENTRUM” była równa ok. 43 800 m<sup>3</sup>. Nie jest możliwe określenie, jaka część z tych ścieków pochodziła z obszaru objętego Aglomeracją Łosień.

Aktualnie w granicach Aglomeracji Łosień jest zlokalizowanych 6 przydomowych oczyszczalni ścieków. Obsługują one ok. 24 mieszkańców.



**6.3 Informacje dotyczące końcowego punktu zrzutu (w przypadku braku oczyszczalni ścieków na terenie aglomeracji)**

Końcowy punkt zrzutu: <b>przepompownia przy ul. Roździeńskiego w Dąbrowie Górniczej</b>	
Nazwa aglomeracji, do której będą odprowadzane ścieki: <b>Aglomeracja Dąbrowa Górnicza</b>	Współrzędne końcowego punktu zrzutu: <b>długość: 19,2773, szerokość: 50,3562</b>
Nazwa oraz typ oczyszczalni ścieków do jakiej będą odprowadzane ścieki komunalne: <b>Oczyszczalnia „CENTRUM” w Dąbrowie Górniczej, typ PUB1</b>	

**6.4 Informacje o średniej dobowej ilości i jakości ścieków komunalnych powstających na terenie aglomeracji oraz ich składzie jakościowym**

Ilość ścieków komunalnych powstających na terenie aglomeracji [m <sup>3</sup> /d]: 20 974		
Wskaźnik	Wartość wskaźnika zanieczyszczeń	Uwagi
1	2	3
BZT <sub>5</sub> [mg O <sub>2</sub> /l]	<b>278</b>	na podstawie pomiarów stężenia zanieczyszczeń w ściekach dopływających na oczyszczalnię CENTRUM za rok 2014
ChZT <sub>Cr</sub> [mg O <sub>2</sub> /l]	<b>758</b>	
Zawiesina ogólna [mg/l]	<b>550</b>	
Fosfor ogólny [mg Pog/l]	<b>12</b>	
Azot ogólny [mg Nog/l]	<b>63</b>	

**6.5 Informacje o ilości i składzie jakościowym ścieków przemysłowych odprowadzanych przez zakłady do systemu kanalizacji zbiorczej**

<b>Wykaz zakładów przemysłowych oraz określenie charakteru zakładów usługowych podłączonych do systemu kanalizacji zbiorczej:</b>
Na obszarze Aglomeracji Łosień brak jest aktualnie systemu kanalizacji zbiorczej.

Ilość ścieków przemysłowych (powstających w zakładach przemysłowych i usługowych), odprowadzanych do kanalizacji [m<sup>3</sup>/d]: 0

Wskaźnik	Wartość wskaźnika zanieczyszczeń	Ładunek zanieczyszczeń odprowadzany w ciągu doby [g/d]
1	2	3
BZT <sub>5</sub> [mg O <sub>2</sub> /l]	nie dotyczy	nie dotyczy
ChZT <sub>Cr</sub> [mg O <sub>2</sub> /l]	nie dotyczy	nie dotyczy
Zawiesina ogólna [mg/l]	nie dotyczy	nie dotyczy
Fosfor ogólny [mg P/l]	nie dotyczy	nie dotyczy
Azot ogólny [mg N/l]	nie dotyczy	nie dotyczy

#### 6.6 Informacje o zakładach, których podłączenie do systemu kanalizacji zbiorczej jest planowane.

**Wykaz zakładów przemysłowych oraz określenie charakteru zakładów usługowych planowanych do podłączenia do systemu kanalizacji zbiorczej:**

Aglomeracja Łosień jest zlokalizowana na terenach o charakterze mieszkaniowym. Brak jest na jej obszarze zakładów przemysłowych. **Ścieki przemysłowe na tym obszarze nie powstają.** Zlokalizowane są tylko zakłady usługowe o niskiej uciążliwości pod względem emisji ścieków: zakłady fryzjerskie, gabinety kosmetyczne, drobny handel i gastronomia, stacje paliw, małe serwisy samochodowe i stacje diagnostyczne. Ścieki z tych zakładów usługowych **mają charakter ścieków bytowych.** Aktualnie te zakłady usługowe nie są podłączone do systemu kanalizacji zbiorczej. Ścieki są wywożone okresowo taborem asenizacyjnym na oczyszczalnię „CENTRUM” w Dąbrowie Górniczej.

**Ilość ścieków przemysłowych odprowadzanych przez zakłady przemysłowe i usługowe planowane do podłączenia do kanalizacji [m<sup>3</sup>/d]: 16**

Wskaźnik	Wartość wskaźnika zanieczyszczeń	Ładunek zanieczyszczeń odprowadzany w ciągu doby przez zakłady planowane do podłączenia [g/d]
1	2	3
BZT <sub>5</sub> [mg O <sub>2</sub> /l]	<b>278</b>	<b>4 448</b>
ChZT <sub>Cr</sub> [mg O <sub>2</sub> /l]	<b>758</b>	nie dotyczy
Zawiesina ogólna [mg/l]	<b>550</b>	nie dotyczy
Fosfor ogólny [mg P/l]	<b>12</b>	nie dotyczy
Azot ogólny [mg N/l]	<b>63</b>	nie dotyczy



## 6.7 Uzasadnienie określonej dla aglomeracji równoważnej liczby mieszkańców.

Wyszczególnienie:	RLM
Liczba mieszkańców korzystających z istniejącej sieci kanalizacyjnej (pkt 5.1 Tab. 1 kol. 4)	0
Liczba mieszkańców, planowanych do przyłączenia do sieci kanalizacyjnej, na której wykonanie środki finansowe zostały pozyskane (pkt 5.1 Tab. 2 kol. 4)	2 195
Liczba mieszkańców planowanych do podłączenia do projektowanej sieci kanalizacyjnej (pkt 5.2.1 kol. 4 + pkt 5.2.2 kol. 4)	982
Liczba osób czasowo przebywających korzystających z sieci kanalizacyjnej (pkt 5.1 Tab. 1 kol. 5)	0
Liczba osób czasowo przebywających, planowanych do przyłączenia do sieci kanalizacyjnej, na której wykonanie środki finansowe zostały pozyskane (pkt 5.1 Tab. 2 kol. 5)	0
Liczba osób czasowo przebywających planowanych do podłączenia do projektowanej sieci kanalizacyjnej (pkt 5.2.1 kol. 5 + pkt 5.2.2 kol. 5)	0
Równoważna Liczba Mieszkańców wynikająca z dobowego ładunku ścieków odprowadzanych przez zakłady przemysłowe i usługowe korzystające z istniejącej sieci kanalizacyjnej [kol. 3 pkt 6.5 / 60 g/d]	0
Równoważna Liczba Mieszkańców wynikająca z dobowego ładunku ścieków, który będzie odprowadzanych przez zakłady przemysłowe i usługowe planowane do podłączenia do sieci kanalizacyjnej [kol. 3 pkt 6.6 / 60 g/d]	74
Liczba mieszkańców oraz osób czasowo przebywających na terenie aglomeracji, korzystających z indywidualnych systemów oczyszczania ścieków komunalnych (przydomowe oczyszczalnie ścieków, zbiorniki bezodpływowe), nieplanowanych do podłączenia do sieci, określona na podstawie rejestrów prowadzonych przez gminę	24
<b>Równoważna Liczba Mieszkańców RLM (suma)</b>	<b>3 275</b>

**7 Informacje o strefach ochronnych ujęć wody, występujących na obszarze aglomeracji, obejmujących tereny ochrony bezpośredniej i tereny ochrony pośredniej zawierające oznaczenie aktu prawa miejscowego lub decyzje ustanawiające te strefy oraz zakazy, nakazy i ograniczenia obowiązujące na tych terenach**

Na obszarze Aglomeracji Łosień i w jej sąsiedztwie **nie są zlokalizowane żadne ujęcia wody** (powierzchniowe i podziemne) służące zaopatrzeniu ludności w wodę pitną.

**8 Informacje o obszarach ochronnych zbiorników wód śródlądowych, występujących na obszarze aglomeracji, zawierające oznaczenie aktu prawa miejscowego ustanawiającego te obszary oraz zakazy, nakazy i ograniczenia obowiązujące na tych obszarach**

Na obszarze Aglomeracji Łosień i w jej sąsiedztwie **nie występują** obszary ochronne zbiorników wód śródlądowych.



## 9 Informacje o formach ochrony przyrody, występujących na obszarze aglomeracji, zawierające nazwę formy ochrony przyrody oraz wskazanie aktu prawnego uznającego określony obszar za formę ochrony przyrody

Na obszarze Aglomeracji Łosień zlokalizowana jest następująca forma ochrony przyrody w rozumieniu Art. 6.1 Ustawy z dnia 16 kwietnia 2004r. o ochronie przyrody (Dz.U. z 2004r. Nr 92 poz.880 z późn. zm.) oraz obszary mające znaczenie dla Wspólnoty, znajdujące się na liście, o której mowa w Art. 27, ust. 1 tej Ustawy:

➤ Otulina Parku Krajobrazowego Orlich Gniazd mająca status **obszaru krajobrazu chronionego**:

Data utworzenia Parku Krajobrazowego Orlich Gniazd: 20 czerwca 1980 r.

Akty prawne uznające obszar za formę ochrony przyrody:

- Uchwała nr III/11/80 Woj. Rady Narodowej w Katowicach z 20 czerwca 1980 r. oraz Rozporządzenie Nr 17/95 Wojewody Katowickiego z 1 lutego 1995 r. (Dz. Urz. Woj. Katowickiego Nr 3/95),
- Uchwała Wojewódzkiej Rady Narodowej w Częstochowie z 17 czerwca 1982 r. nr XVI/70/82 oraz Rozporządzenie nr 15/98 Wojewody Częstochowskiego z 22 czerwca 1998 r. (Dz. Urz. Woj. Częstochowskiego nr 10, poz. 74 wraz ze zmianą z 1998 r. Nr 20, poz. 220),
- Rozporządzenie Nr 18/06 Wojewody Śląskiego z dnia 18 kwietnia 2006 r. w sprawie Parku Krajobrazowego Orlich Gniazd (Dziennik Urzędowy Województwa Śląskiego Nr 51/1423) – **aktualnie obowiązujące**.
- Uchwała Nr IV/48/2/2014 Sejmiku Województwa Śląskiego z dnia 10 marca 2014 r. w sprawie ustanowienia planu ochrony Parku Krajobrazowego „Orlich Gniazd”. W planie ochrony Parku Krajobrazowego Orlich Gniazd uznano jego otulinę na obszarze między innymi miejscowości Okradzionów i Nowa Kuźniczka za **obszar krajobrazu chronionego**.

W sąsiedztwie Aglomeracji Łosień znajdują się 3 obszary chronione należące do obszaru **NATURA 2000 – Specjalny obszar ochrony siedlisk PLH240041 „Łąki Dąbrowskie”**. Według stanu na koniec 2015 r. nie został wydany krajowy akt prawny uznający ten obszar za formę ochrony przyrody. Jest chroniony aktualnie prawem unijnym – Dyrektywy 2009/147/WE i 92/43/EWG (kody: 6410, 6177, 6179). W dniu 26 stycznia 2016 r. Regionalny Dyrektor Ochrony Środowiska w Katowicach opublikował informację o przystąpieniu do sporządzania projektu planu zadań ochronnych dla tego obszaru.

Obszar ten obejmuje część dużego kompleksu łąk o łącznej powierzchni ponad 356 ha, z których ok. 244 ha charakteryzuje się warunkami zapewniającymi utrzymanie populacji motyli w dobrej kondycji. Zmienno-wilgotne łąki są miejscem bytowania dwóch gatunków modraszków *Maculinea nausithous* i *Maculinea teleius*. W granicach omawianego kompleksu łąk występują w układzie mozaikowym płaty różnie wykształconych łąk trzęślicowych. Znaczne fragmenty są częściowo zdegradowane i sporadycznie użytkowane rolniczo, miejscami silnie zmeliorowane i przesuszone.

W opisywanym kompleksie łąk występują głównie łąki trzęślicowe i świeże z bogatą florą i dużą ilością krwiściąga. Łąki trzęślicowe zajmują powierzchnię ok. 70 % całego kompleksu łąk. Wśród motyli stwierdzono obecność dwóch gatunków ujętych w załączniku II Dyrektywy Siedliskowej - *Maculinea nausithous* i *M. teleius*. Struktura fauny mrówek jest korzystna dla utrzymania tych populacji motyli.

Ponadto w sąsiedztwie Aglomeracji Łosień znajduje się użytek ekologiczny „**Źródłiska na Zakawiu**”. Został on ustanowiony Uchwałą Rady Miejskiej w Dąbrowie Górniczej nr XXX/574/2004 z dnia 25 sierpnia 2004 roku w sprawie ustanowienie pomnika przyrody (Dz Urz. Woj. Śl. z 2004 r. nr 94, poz. 2635).

Obszar użytku wynosi ok. 1,7 ha i położony jest na terenie osiedla Zakawie w Dąbrowie Górniczej, u podnóża wzgórza Gieraska. Obiektem chronionym są tutejsze źródła wapniowo-magnezowej wody. Stanowią one strefę zasilania rzeki Bobrek, która uchodzi do Białej Przemszy. Obszar objęto ochroną ze względu na wartościowe ekosystemy związane ze źródłiskami oraz towarzyszące im suche, jak i wilgotne łąki. Biocenozy źródliskowe charakteryzują się występowaniem gatunków wskaźnikowych dla czystych wód, jak: kielż zdrojowy, wypławek kątogłowy, chruściki. Niżej położone tereny porastają łąki trzęślicowe z charakterystycznymi roślinami – kosaćcem syberyjskim, mieczykiem dachówkowatym, kruszczykiem błotnym i goryczką wąskolistną.



## 10 Lista sprawdzająca poprawność wykonania części graficznej

Lp.	Wyszczególnienie	Nie	Tak	Nie dotyczy
1	2	3	4	5
1	Część graficzna została wykonana na mapie topograficznej w skali 1: 10 000, a w przypadku jej braku - w skali 1:25 000.		X	
2	Oznaczono granice obszaru proponowanej aglomeracji (obszar objęty i przewidziany do objęcia zasięgiem systemu kanalizacji zbiorczej).		X	
3	Oznaczono znajdujące się na terenie aglomeracji oczyszczalnie ścieków komunalnych, do których odprowadzane są (bądź odprowadzane będą) ścieki komunalne.		X	
4	Oznaczono granice administracyjne gminy / gmin zgodne z danymi z państwowego rejestru granic.		X	
5	Oznaczono granice stref ochronnych ujęć wody obejmujących tereny ochrony bezpośredniej i tereny ochrony pośredniej.			X
6	Oznaczono granice obszarów ochronnych zbiorników wód śródlądowych.			X
7	Oznaczono granice terenów objętych formami ochrony przyrody w rozumieniu ustawy z dnia 16 kwietnia 2004 r. o ochronie przyrody lub obszarów mających znaczenie dla Wspólnoty, znajdującego się na liście, o której mowa w art. 27 ust. 1 tej ustawy.		X	
8	Określono skalę planu w formie liczbowej i liniowej.		X	
9	Część graficzna została podpisana przez osobę upoważnioną do reprezentowania gminy (gminy wiodącej).		X	

## Podpisy osoby upoważnionej do reprezentowania Wnioskodawcy

(data, imię i nazwisko /pieczęć imienna/ podpis)	(pieczęć Wnioskodawcy)
--	------------------------

## UZASADNIENIE

do projektu Uchwały Rady Miejskiej w Dąbrowie Górniczej

### **w sprawie zaopiniowania zweryfikowanej przez Marszałka Województwa Śląskiego Propozycji planu Aglomeracji Łosień**

Rozwój obszarów mieszkaniowych oraz stref przemysłowych na terenie Dąbrowy Górniczej spowodował konieczność weryfikacji terenów nieskanalizowanych znajdujących się poza obszarem uchwalonej Aglomeracji Dąbrowa Górnicza pod względem możliwości utworzenia na nich kolejnej aglomeracji, z końcowym punktem zrzutu będącym miejscem przyłączenia do systemu kanalizacji zbiorczej dla ścieków komunalnych w Aglomeracji Dąbrowa Górnicza, posiadającej oczyszczalnię ścieków. Możliwość taka wynika z zapisów art. 43 ust. 2 pkt 3 ustawy z dnia 18 lipca 2001 r. Prawo wodne (tekst jednolity: Dz. U. 2015, poz. 469).

Art.43 ust.2a tejże ustawy upoważnił sejmik województwa do wyznaczenia granic i obszarów aglomeracji, w drodze uchwały, po zasięgnięciu opinii zainteresowanych rad gmin.

Dokumenty dotyczące Propozycji planu Aglomeracji Łosień zostały przekazane do Urzędu Marszałkowskiego Województwa Śląskiego w dniu 07.07.2015 r.

Przy piśmie nr Os-WS.7320-0013.2015, OS-WS.KW-00279/16 z dnia 20.04.2016r. została przekazana do Prezydenta Miasta Dąbrowy Górniczej Propozycja planu Aglomeracji Łosień, zweryfikowana przez Marszałka Województwa Śląskiego na podstawie § 4 ust.4 Rozporządzenia Ministra Środowiska z dnia 22 lipca 2014r. w sprawie sposobu wyznaczania obszaru i granic aglomeracji (Dz. U. z 2014 r., poz.995) a także uzgodniona przez Dyrektora Regionalnego Zarządu Gospodarki Wodnej w Gliwicach oraz Regionalnego Dyrektora Ochrony Środowiska w Katowicach.

Uzgodnienie zweryfikowanej propozycji planu aglomeracji przez Regionalnego Dyrektora Ochrony Środowiska w Katowicach oraz właściwego dyrektora regionalnego zarządu gospodarki wodnej a także zaopiniowanie przedmiotowego dokumentu w formie uchwały Rady Miejskiej w Dąbrowie Górniczej będzie przesłanką do wyznaczenia aglomeracji w drodze uchwały Sejmiku Województwa Śląskiego na podstawie przepisu art.43 ust.2a ustawy z dnia 18 lipca 2001 r. – Prawo wodne (tekst jednolity Dz. U. z 2015 r., poz. 469 z późn. zm.).

Niniejsza opinia dotyczy zasięgu obszaru Aglomeracji obejmującej miejscowości: Łęka, Łosień, Okradzionów, Nowa Kuźniczka przewidzianych do skanalizowania, gdzie spełniony jest wymóg ilości przyłączanych mieszkańców na kilometr budowanej sieci kanalizacyjnej, który jest określony w § 3 i 4 Rozporządzenia Ministra Środowiska z dnia 22 lipca 2014r. w sprawie sposobu wyznaczania obszaru i granic aglomeracji i wynosi co najmniej 120 mieszkańców na 1 km sieci kanalizacyjnej. W efekcie pojawienia się inwestorów w strefie przemysłowej w rejonie Tucznawy w Dąbrowie Górniczej rozpoczęto realizację inwestycji polegającej na budowie kolektora kanalizacyjnego łączącego tą strefę z Aglomeracją Dąbrowa Górnicza. Budowany kolektor umożliwi wykonanie krótszego przerzutu ścieków z miejscowości Łęka, Łosień, Okradzionów i Kuźniczka Nowa do końcowego punktu zrzutu ścieków na terenie Aglomeracji Dąbrowa Górnicza. Zrealizowanie tej inwestycji wpływa na zwiększenie wskaźnika długości sieci do wartości ponad 120 mieszkańców na 1 km sieci kanalizacyjnej dla miejscowości Łęka i Łosień. Ponadto w roku 2014 Sejmik Województwa Śląskiego ustanowił Uchwałą Nr IV/48/2/2014 Plan Ochrony Parku Krajobrazowego „Orlich Gniazd”. W Planie Ochrony Parku Krajobrazowego Orlich Gniazd uznano jego otulinę na obszarze między innymi miejscowości Okradzionów i Nowa Kuźniczka za obszar krajobrazu chronionego. Spowodowało to zmianę wymagań co do wartości wskaźnika długości sieci dla miejscowości Okradzionów i Nowa Kuźniczka – nastąpiło zmniejszenie wymagań z co najmniej 120 do co najmniej 90 mieszkańców na 1 km sieci kanalizacyjnej.

Należy podkreślić, że obszar aglomeracji nie jest dowolnie kształtowany i wynika ściśle ze wskaźnika koncentracji ludności oraz długości kanalizacji, która należy wybudować, aby skanalizować dany obszar. Przeprowadzone analizy i obliczenia wykreowały zakres docelowej aglomeracji. Wyznaczenie aglomeracji stanowi wypełnienie wymagań ustawy – Prawo wodne, do której transponowano definicję aglomeracji zawartą w dyrektywie 91/271/EWG.

Wyznaczenie aglomeracji umożliwi Gminie Dąbrowa Górnicza ubieganie się o środki finansowe w ramach podziałania 5.1.1. Regionalnego Programu Operacyjnego Województwa Śląskiego na lata 2014-2020.

I Zastępca Prezydenta Miasta  
Henryk Zaguła