

ANALIZA
STANU
BEZPIECZEŃSTWA
ŁADU
I PORZĄDKU
ZA OKRES
01.01.2004 – 31.12.2004

Opracował:
Kierownik ds. operacyjnych
Straży Miejskiej w Dąbrowie Górniczej

mgr Paweł UJDAK

Zatwierdził:
Komendant Straży Miejskiej
w Dąbrowie Górniczej

mgr Zbigniew JASTRZĘBSKI

W roku 2004 działalność Straży Miejskiej w Dąbrowie Górniczej skupiała się na zachowaniu ciągłości pracy jednostki w systemie całodobowym, gotowości do skutecznej ochrony porządku publicznego, zadaniach statutowych oraz innych związanych z zabezpieczeniem porządku i bezpieczeństwa na terenie miasta.

Jedną z form działalności były czynności ukierunkowane na zwiększenie bezpieczeństwa, ładu i porządku w mieście, czyli typowe działania prewencyjne i operacyjne prowadzone z Policją. W ramach tych zadań dokonywano kontroli posesji, budynków i zasobów mieszkaniowych, rejonów lokali rozrywkowych, dyskotek, sklepów nocnych, parków, skwerów oraz miejsc zagrożonych zakłócaniem ładu i porządku publicznego, kradzieżami, rozbojami, wybrykami chuligańskimi, spożywaniem alkoholu w miejscach publicznych, dewastacjami mienia.

Następną płaszczyzną były działania zmierzające do utrzymania należytego stanu sanitarno-porządkowego na terenie miasta tzn. kontroli zasobów mieszkaniowych, zakładowych, spółdzielni mieszkaniowych, posesji prywatnych, handlu stacjonarnego (stragany, pawilony, sklepy) i obwoźnego (targowiska miejskie), nagminnego niszczenia zieleni oraz niewłaściwego parkowania pojazdów samochodowych. W tych działaniach wykorzystywano aparat fotograficzny rejestrując najbardziej drastyczne przypadki łamania przepisów w w/w zakresie.

Współpraca z Policją, to następna z płaszczyzn, która zajmuje bardzo istotne miejsce w działaniach Straży Miejskiej w Dąbrowie Górniczej. Opiera się ona na zasadach określonych w *rozporządzeniu Ministra Spraw Wewnętrznych i Administracji z dnia 14 kwietnia 1998 roku w sprawie zasad współpracy Policji ze Strażami Gminnymi oraz zakresu, w jakim Komendant Główny Policji sprawuje fachowy nadzór nad strażami i udziela im pomocy*. Praktyczna realizacja współpracy polega przede wszystkim na wspólnych patrolach funkcjonariuszy Straży Miejskiej i Policji w szczególności w godzinach wieczornych i nocnych wspólnych działaniach porządkowych i prewencyjnych w celu zapewnienia ładu, spokoju i porządku w miejscach zgromadzeń, imprez artystycznych, rozrywkowych i sportowych, a także w innych miejscach publicznych. Współpraca oparta jest również na wymianie informacji oraz planowaniu wspólnych działań omawianych podczas spotkań i odpraw kierownictwa obu jednostek.

Monitoring to kolejny zakres działań zmierzających do zabezpieczania i ochrony obiektów komunalnych objętych radiowo-telefonicznym systemem ochrony. Zadania w tym zakresie skupiały się w większości na kontrolach szkół i przedszkoli. Od kilku lat Policja i Straż Miejska notują eskalację przestępczości wśród dzieci i młodzieży, przejawiającą się między innymi poprzez brutalne pobicia, wymuszenia, kradzieże, a także poprzez zażywanie i handel środkami uzależniającymi, dewastację urządzeń znajdujących się na terenach placówek oświatowych, włamania. Pragnąc ograniczyć dalszą demoralizację nieletnich jak również przeciwdziałać niszczeniu mienia oraz włamaniom do w/w obiektów Straż Miejska zdecydowała się na działania zmierzające do poprawy stanu bezpieczeństwa w rejonach dąbrowskich placówek oświatowych po przez dalszą sukcesywną rozbudowę istniejącego systemu zabezpieczeń. Systemy alarmowe pozwalają na szybkie powiadomienie służb porządkowych przez personel szkół lub przedszkoli (przyciski napadowe) i tym samym natychmiastową reakcję ze strony patroli. Systemem monitoringu objęte są również placówki ZOZ i inne obiekty użyteczności publicznej należące do gminy Dąbrowa Górnicza. Zainstalowany system monitoringu ogranicza w znacznym stopniu ich dewastację, a przede wszystkim przeciwdziała włamaniom.

Do zwiększenia stanu bezpieczeństwa w naszym mieście wykorzystano również 3 kamery zainstalowane w rejonie ul. 3 Maja i Bandrowskiego, pasażu 3 Maja oraz w rejonie ul. Królowej Jadwigi – Kościuszki z uwzględnieniem obserwacji Placu Wolności i części

Parku Hallera. Obserwacja tych terenów pozwala na szybkie reagowanie patroli w przypadkach naruszenia zakłócenia ładu i porządku, przeciwdziałaniu w przypadku spożywania alkoholu w miejscach publicznych oraz włamań do placówek handlowych i użyteczności publicznej jak również do pojazdów oraz przy zabezpieczeniu imprez artystycznych i kulturalno - rozrywkowych w centrum miasta. Planowana jest również dalsza rozbudowa istniejącego systemu monitoringu wizyjnego w oparciu o analizy własne i policyjne.

W swoich działaniach Straż Miejska wykorzystywała również przenośne nośniki obrazu – kamery operacyjne podczas zabezpieczenia meczów piłkarskich o zwiększonym ryzyku i zagrożeniu burdami pseudokibiców oraz imprez masowych o charakterze rekreacyjno – rozrywkowym odbywających się dla mieszkańców miasta. Kamera taka jest zainstalowana w jednym z pojazdów będących na wyposażeniu Straży Miejskiej.

W 2004 roku funkcjonariusze Straży Miejskiej zabezpieczali w sposób samodzielny **204** imprezy o takim charakterze na terenie całego miasta. W dużej większości imprezy były organizowane w święta i dni wolne od pracy. Straż Miejska angażowała wtedy maksymalną ilość sił i środków w celu zapewnienia ładu i porządku i bezpieczeństwa dla uczestników imprez.

W wyniku przeprowadzonych czynności służbowych i działań w omawianym okresie od 01.01.2004 – 31.12.2004 funkcjonariusze Straży Miejskiej :

- wylegitymowali - **12265 osób**
- pouczyli ustnie lub pisemnie - **9834 osób**
- nałożyli mandatów karnych - **1839 na kwotę 184.800,00 zł**
- skierowano wniosków o ukaranie do Sądu Grodzkiego - **214**
- zatrzymali sprawców przestępstw - **124**
- zatrzymali sprawców wykroczeń - **52**
- zatrzymali osób poszukiwanych - **11**
- odwieźli do izby wytrzeźwień - **160**
- podjęli czynności do osób nieletnich - **502**
- podjęli czynności do osób spożywających alkohol - **1250**

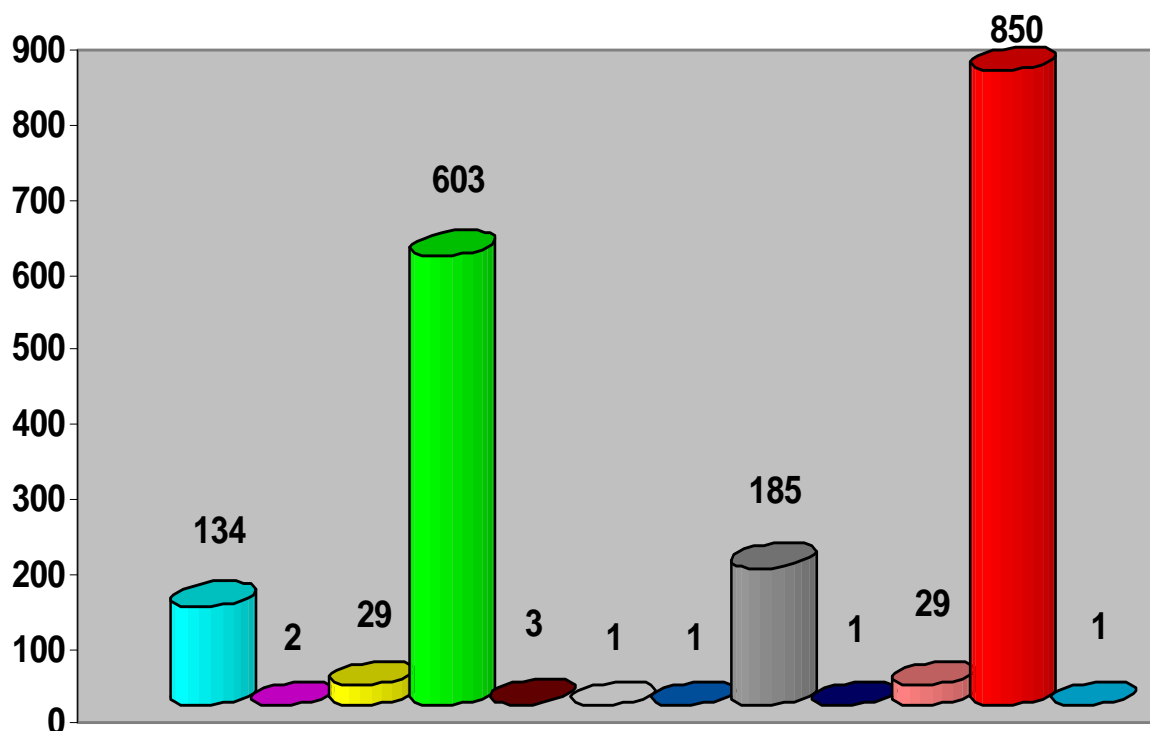
(Szczegółowy dane dotyczące wykazu według grup wykroczeń za rok 2004 znajdują się na niżej umieszczonych tabelach i wykresach oraz w załącznikach).

Wykaz ewidencji skierowanych wniosków o ukaranie do Sądu Grodzkiego w Dąbrowie Górniczej przez Straż Miejską w roku 2004 (wg rodzajów wykroczeń zawartych w Kodeksie Wykroczeń):

l.p.	Rodzaje wykroczeń zawartych w Kodeksie wykroczeń	Liczba skierowanych wniosków
1.	Wykroczenia przeciwko porządkowi i spokojowi publicznemu (art. 49 – 64 kw)	23
2.	Wykroczenia przeciwko instytucjom państwowym, samorządowym i społecznym (art. 65 – 69 kw)	12
3.	Wykroczenia przeciwko bezpieczeństwu osób i mienia (art. 70 – 83 kw)	20

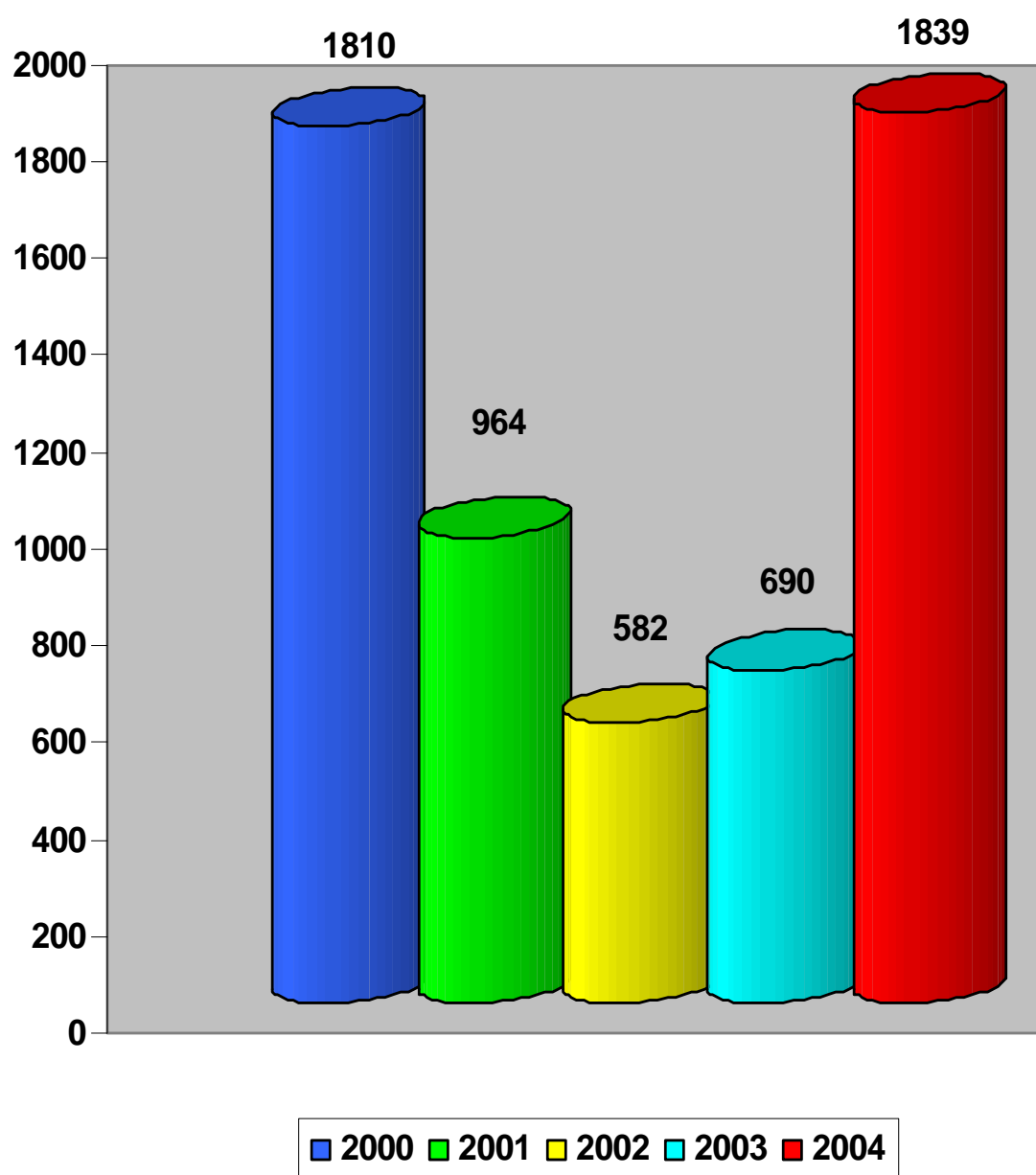
4.	Wykroczenia przeciwko bezpieczeństwu i porządkowi w komunikacji (art.84 – 103)	41
5.	Wykroczenia przeciwko osobie(art.104 – 108 kw)	0
6.	Wykroczenia przeciwko zdrowiu (art. 109 – 118 kw)	4
7.	Wykroczenia przeciwko mieniu (art. 119 – 131 kw)	0
8.	Wykroczenia przeciwko interesom konsumentów (art. 133 – 139 kw)	0
9.	Wykroczenia przeciwko obyczajności publicznej (art. 140 – 142 kw)	2
10.	Wykroczenia przeciwko urządzeniom użytku publicznego (art. 143 – 145 kw)	14
11.	Wykroczenia – szkodnictwo leśne, polne i ogrodowe (art. 148 – 166 kw)	3
12.	Ustawa o utrzymaniu czystości i porządku w gminie (art. 10 cyt ust.)	12
13.	Ustawa o wychowaniu w trzeźwości i przeciwdziałaniu alkoholizmowi (art. 43 i 45 cyt ust.)	67
14.	Inne pozakodeksowe przepisy o wykroczeniach	0
15.	Akty prawa miejscowego (przepisy porządkowe (§ 3 wzw z § 1)	16
17.	Ogółem	214

**Postępowania mandatowe przeprowadzone przez Straż Miejską
w roku 2004 w podziale na rodzaje wykroczeń**

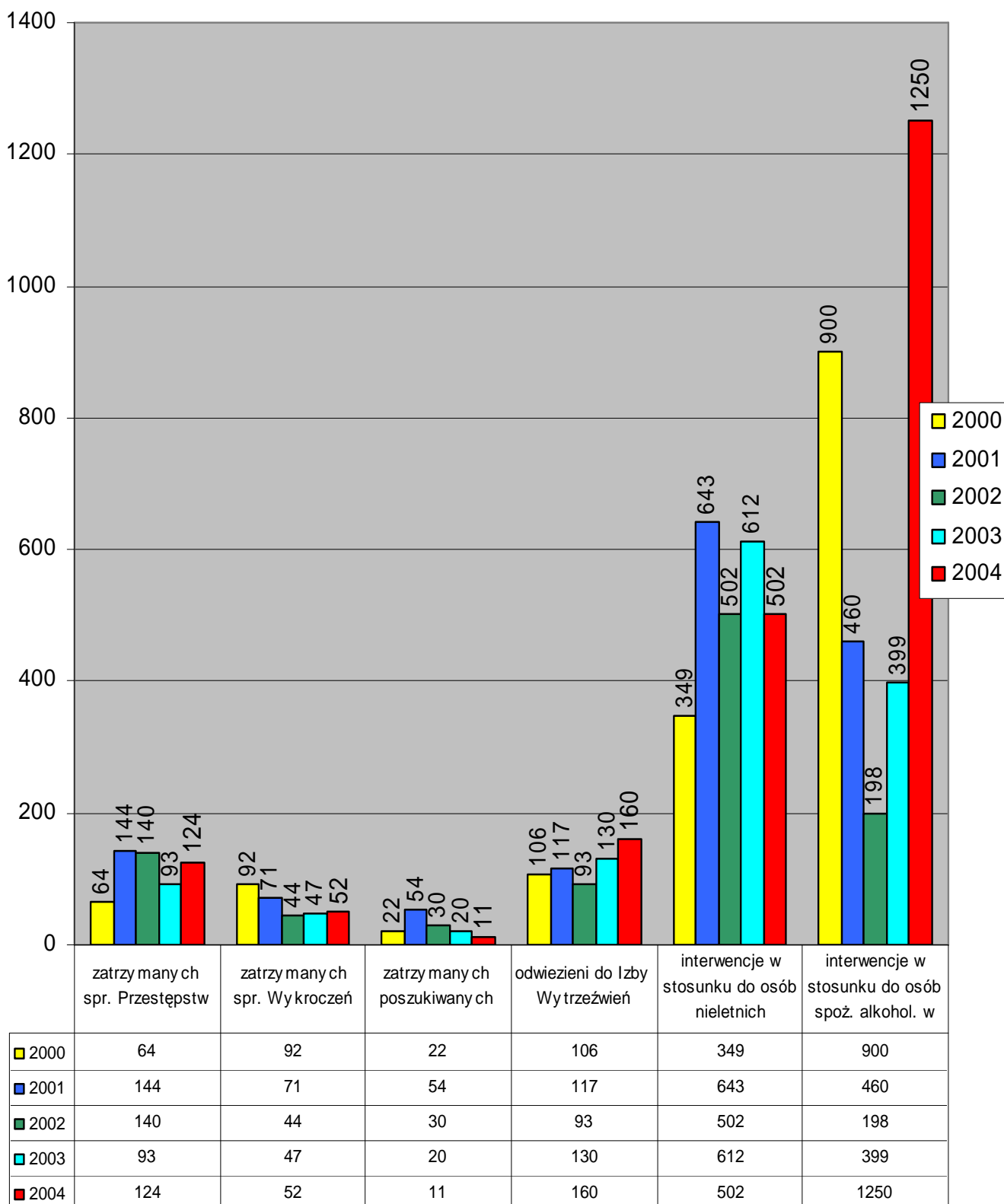


- wykroczenia przeciwko porządkowi i spokojowi publicznemu
- wykroczenia przeciwko instytucjom państwowym i samorządowym
- wykroczenia przeciwko bezpieczeństwu osób i mienia
- wykroczenia przeciwko bezpieczeństwu w komunikacji
- wykroczenia przeciwko zdrowiu
- wykroczenia przeciwko interesom konsumentów
- wykroczenia przeciwko obyczajności
- wykroczenia przeciwko urządzeniom użytku publicz.
- szkodnictwo leśne, polne i ogrodowe
- czystość i porządek w gminie
- ustawa wychowanie w trzeźwości i przeciw alkoholizmowi
- inne

**Wykres zestawień ilościowych postępowań mandatowych
przeprowadzonych przez Straż Miejską
w latach 2000 - 2004**



**Wykres i tabela ilustrująca efekty działań Straży Miejskiej
zmierzające do zapewnienia bezpieczeństwa, ładu i porządku
w mieście w latach 2000 - 2004**



Współpraca z Policją w roku 2004

W okresie 01.01.2004 - 31.12. 2004 w ramach współpracy z Policją mającą na celu przeciwdziałanie przestępczości i wykroczeniom funkcjonariusze SM przepracowali **3784 roboczogodzin**, gdzie średnio jeden funkcjonariusz SM przepracował **135,14 roboczogodzin** na rzecz bezpieczeństwa w mieście

Dokonano wspólnych zabezpieczeń imprez sportowych; zgromadzeń publicznych i innych zdarzeń:

- „XII Finał Wielkiej Orkiestry Świątecznej Pomocy”(z KIP oraz z KMP) - styczeń 2004 – 2 działania tj.: 9 funkcjonariuszy; 2 pojazdy służbowe; 11 środków łączności;
- „Mecz II Ligi koszykówki: MMKS Dąbrowa Górń. – Zagłębie Sosnowiec – marzec 2004 – 1 działanie tj.: 6 funkcjonariuszy; 1 pojazd służbowy; 7 środków łączności;
- „Gala Boksu Zawodowego” – kwiecień 2004 – 1 działanie tj.: 7 funkcjonariuszy; 1 pojazd służbowy; 8 środków łączności;
- „1 Maja” – maj 2004 – 1 działanie tj.: 2 funkcjonariuszy; 2 środki łączności;
- „Mecz piłki nożnej: GKS Tychy – Unia Dąbrowa Górnicza” – maj 2004 – 1 działanie tj.: 6 funkcjonariuszy; 1 pojazd służbowy; 7 środków łączności; oraz 2 funkcjonariuszy jako obsługa Mobilnego Monitoringu Wizyjnego – urządzenie zamontowane w 1 pojeździe służbowym + 3 środki łączności;
- „Dni Dąbrowy Górniczej” – maj 2004 – 1 działanie tj.: 31 funkcjonariuszy; 3 pojazdy służbowe; 34 środki łączności; oraz trzykrotnie 3 funkcjonariuszy jako obsługa Mobilnego Monitoringu Wizyjnego – urządzenie zamontowane w 1 pojeździe służbowym + 6 środków łączności;
- „Dni Ząbkowic” – maj 2004 – 1 działanie tj.: 6 funkcjonariuszy; 2 pojazdy służbowe; 8 środków łączności;
- „Gala Boksu Zawodowego” – czerwiec 2004 – 1 działanie tj.: 6 funkcjonariuszy; 1 pojazd służbowy; 7 środków łączności;
- „Boże Ciało” – czerwiec 2004 – 1 działanie tj.: 4 funkcjonariuszy; 1 pojazd służbowy; 5 środków łączności;
- „Wybory do Parlamentu Europejskiego” – czerwiec 2004 – 1 działanie tj.: 11 funkcjonariuszy; 2 pojazdy służbowe; 13 środków łączności;
- „Festyn Witaj Europo”- lipiec 2004 – 1 działanie tj.: 7 funkcjonariuszy; 1 pojazd służbowy ; 8 środków łączności;
- „X Piknik Country” –lipiec 2004 –1 działanie tj.: 13 funkcjonariuszy; 3 pojazdy służbowe; 16 środków łączności;
- „Festyn dla mieszkańców w Błędowie”– sierpień 2004 – 1 działanie tj.: 5 funkcjonariuszy; 1 pojazd służbowy; 6 środków łączności;
- „Wybory uzupełniające do Senatu RP”– sierpień 2004 – 1 działanie tj.: 7 funkcjonariuszy, 2 pojazdy służbowe; 9 środków łączności;
- „15 lecie Stowarzyszenia TOM” – sierpień 2004 – 1 działanie tj.: 7 funkcjonariuszy; 1 pojazd służbowy; 8 środków łączności;
- „V Ogólnopolska Spartakiada Młodzieży Niepełnosprawnej” – sierpień 2004 – 1 działanie tj.: 3 funkcjonariuszy; 3 środki łączności;
- „Grand Prix Europy w sportach siłowych” - październik 2004 – 1 działanie tj.: 6 funkcjonariuszy; 1 pojazd służbowy; 7 środków łączności;
- „Zabezpieczenie lądowiska dla śmigłowca medycznego na DK-1” – październik 2004 - 1 działanie tj.: 2 funkcjonariuszy; 1 pojazd służbowy; 3 środki łączności;
- „Impreza Charytatywna w Hali Sportowe Centrum” – listopad 2004 – 1 działanie tj.:

- Służby w rozbiciu na poszczególne jednostki Policji :**

OGÓLNIE : 38 działań na sumę 3 784 roboczogodzin

- 9

12. W ramach akcji „Pasterka 2004”delegowano do KMP – 4 funkcjonariuszy tj.:
1 działanie na sumę 32 roboczogodzin;
13. W ramach akcji „Sylwester 2004” delegowano do KMP – 6 funkcjonariuszy tj.:
1 działanie na sumę 48 roboczogodzin;
14. **Doraźnie udzielano pomocy Komisariatom Policji 381 razy** tzn.:
 - * doraźne kontrole według informacji przekazanych przez:
 - KMP 308 razy;
 - KIP 1 raz;
 - KIIP 6 razy;
 - * **przewożenie osób zatrzymanych do Izby Wytrzeźwień - 18 razy;**
 - * **przewożenie osób zastrzeżonych z Izby Wytrzeźwień do KMP - 13 razy;**
 - * **przewożenie osób zatrzymanych do aresztu lub KMP - 33 razy;**
 - * **przewożenie patroli, grupy dochodzeniowo śledczej z KMP - 2 razy;**
15. Przyjmowano interwencje zgłaszane przez poszczególne jednostki Policji celem realizacji, lub przekazania do kompetentnych wydziałów UM - 51 razy :
 - od KMP 40 razy;
 - od KIP 5 razy;
 - od KIIP 6 raz;
16. **Przekazywano do poszczególnych jednostek Policji informacje dotyczące kradzieży, pobić, wypadków, kolizji drogowych, przestępstw, wykroczeń - 351 razy;**
 - do KMP 330 razy;
 - do KIP 13 raz;
 - do KIIP 8 razy;
17. Służba dyżurna SM dokonywała sprawdzeń pojazdów (czy nie są utracone)- 50 razy
 - w KMP 34 razy;
 - w KIP 7 raz;
 - w KIIP 9 razy;
18. Służba dyżurna SM przeprowadzała sprawdzenia osób (legitymowanych przez patrole w trakcie podjętych interwencji) - czy nie są poszukiwanymi - 371 razy;
 - w KMP 223 razy;
 - w KIP 27 razy;
 - w KIIP 121 razy;

W ramach wspólnych służb i zabezpieczeń **udostępniono 655 środków łączności radiowej** oraz **130 razy pojazdów służbowych** . W większości wspólne działania, kontrole były prowadzone w godzinach wieczorowo-nocnych ; a wspólne zabezpieczenia w godzinach dopołudniowych i popołudniowych.

KMP

- zabezpieczenia :	23 działań	- 156 funk	na sumę 1159 roboczogodzin;
- wspólne patrole:	1 działanie	- 231 funk	na sumę 1840 roboczogodzin;
- Akcja „Wagarowicz”	1 działanie	- 4 funk	na sumę 32 roboczogodzin;
- Akcja „Targowisko”	1 działanie	- 33 funk	na sumę 264 roboczogodzin;
-Akcja „Porządek”	1 działanie	- 2 funk	na sumę 16 roboczogodzin;
- kontrole p. handlu alkohol	1 działanie	- 1 funk	na sumę 8 roboczogodzin;
-Akcja „Pasterka 2004”	1 działanie	- 4 funk	na sumę 32 roboczogodzin;
- Akcja „Sylwester 2004”	1 działanie	- 6 funk	na sumę 48 roboczogodzin;

KIP

- zabezpieczenia: 1 działanie - 3 funkc na sumę 24 roboczogodzin;

KIIP

- zabezpieczenia : 1 działanie - 6 funkc na sumę 27 roboczogodzin;

-Oś Gdańskie i Robotnicze 1 działanie - 8 funkc na sumę 24 roboczogodzin;

-Akcja „Znicz 2004” 1 działanie - 8 funkc na sumę 64 roboczogodzin;

SRD

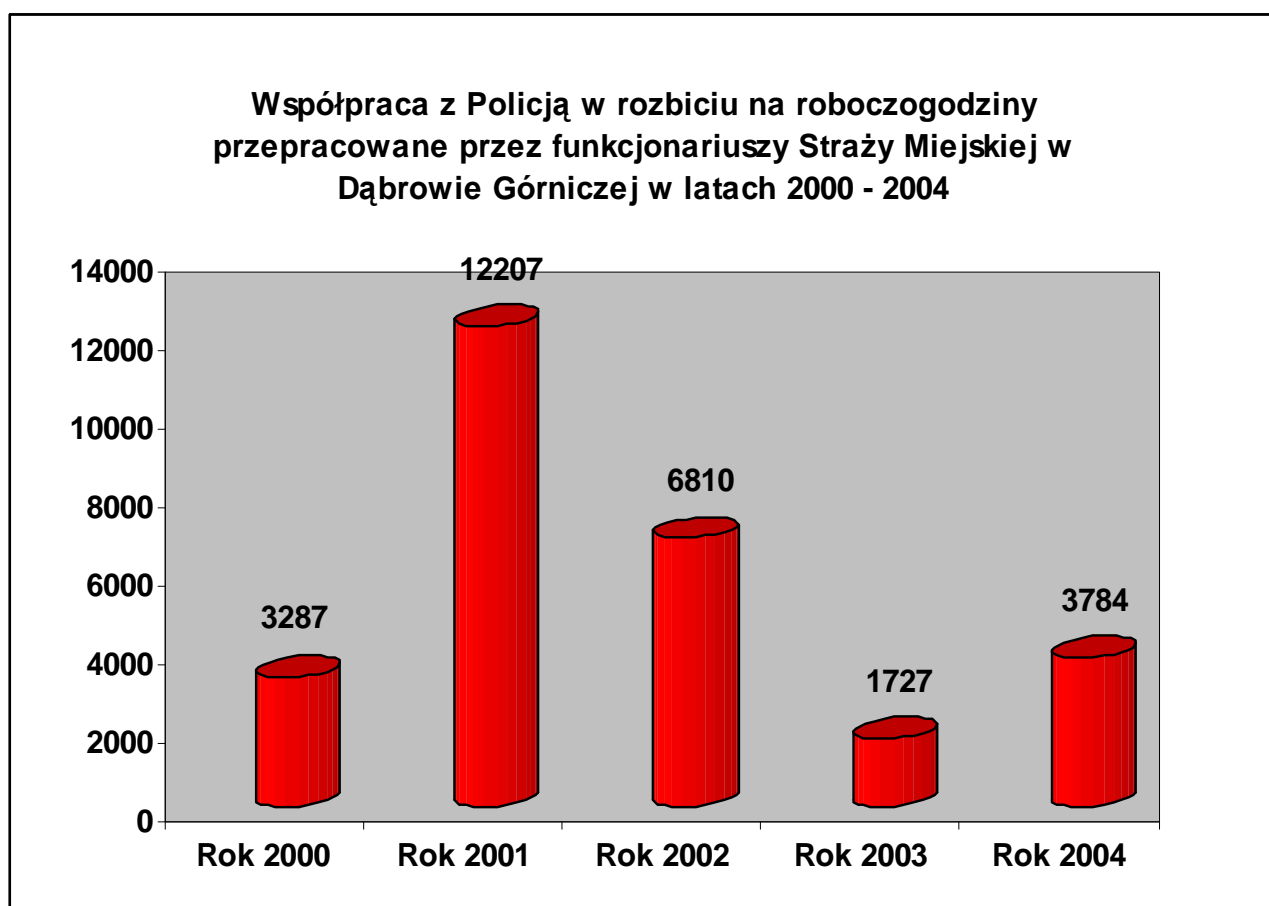
- wspólne patrole 1 działanie - 2 funkc na sumę 16 roboczogodzin;

- „Bezpieczna droga do szkoły” 1 działanie - 50 funkc na sumę 150 roboczogodzin;

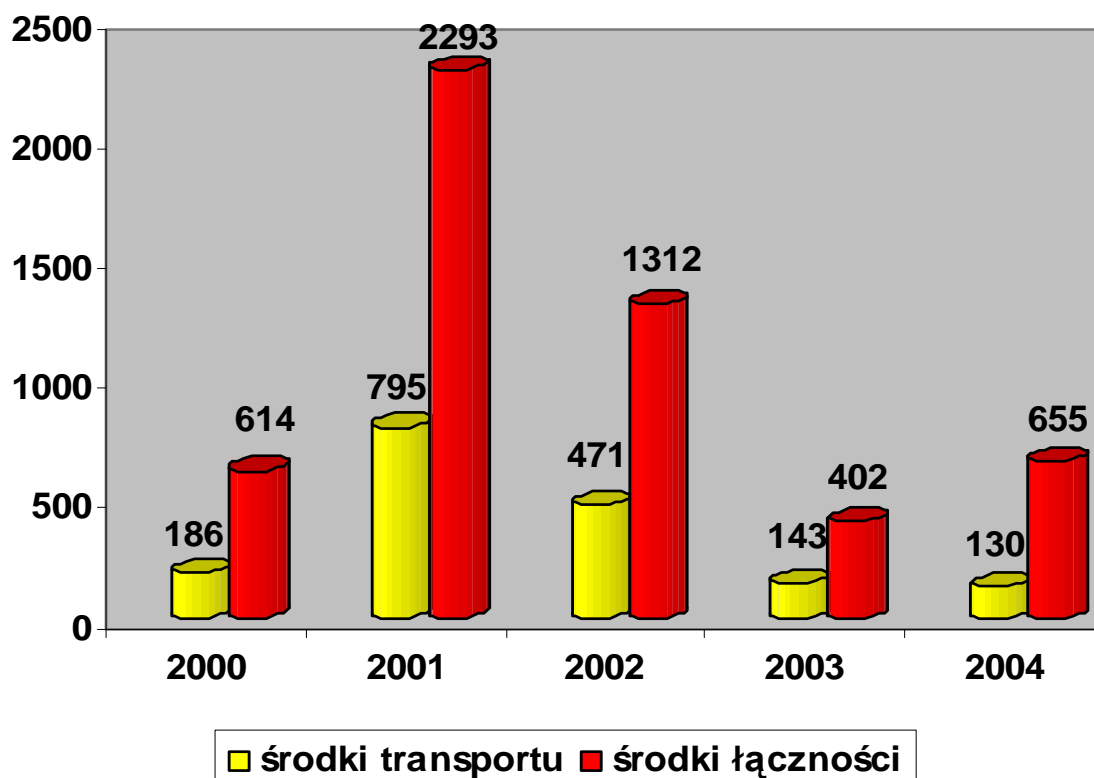
- konwój materiałów wyborczych 1 działanie - 2 funkc na sumę 8 roboczogodzin;

- Akcja „Znicz 2004” 1 działanie - 9 funkc na sumę 72 roboczogodzin;

SUMARYCZNIE : **38 działań – 525 funkc. na sumę 3784 roboczogodzin.**



Wykres przedstawiający udostępnienie środków transportu i łączności będących na wyposażeniu Straży Miejskiej w ramach współpracy z Policją w latach 2000 - 2004



Działania sanitarno-porządkowe w roku 2004

W/w działania prowadzone były w postaci patroli pieszych i zmotoryzowanych i realizowane były w godzinach 6⁰⁰/ 22⁰⁰ w sposób samodzielny lub przy udziale kompetentnych Wydziałów Urzędu Miejskiego. Współpracowano również z innymi jednostkami w mieście z takimi jak: SANEPiD, WIS, RPWiK, MZUM, PINB, Państwową Strażą Pożarną, Wojskową Komisją Uzupełnień, Powiatowym Ośrodkiem Pomocy Rodzinie, Kuratorami Sądowymi ds. Nieletnich, Towarzystwem Opieki nad Zwierzętami, Komornikiem Sądowym Rewiru II i III, oraz Administracjami Osiedli Mieszkaniowych. Realizowane zadania wynikały z obowiązków statutowych SM, ustawy o Strażach Gminnych oraz interwencji zgłaszanych przez Wydziały UM, instytucje oraz mieszkańców naszego miasta (**załącznik nr 1**).

Sprawy z w/w zakresu realizowali również dzielnicowi w szczególności w dzielnicach Centrum, Śródmieście, Reden prawy i lewy, Gołonóg prawy i lewy, Mydlice Płn., Płd., Stara Dąbrowa, Staszic, Mickiewicz.

Głównym zadaniem dzielnicowych było utrzymanie w największym stopniu stanu sanitarno-porządkowego na dzielnicach, ale również prowadzenie ustaleń dot. miejsc

i sposobu działania elementu pijackiego, przestępczego, nieformalnych grup młodzieżowych, narkomanów, miejsc zagrożonych dewastacją mienia, tworzenia się dzikich wysypisk śmieci, doprowadzenie do usunięcia wraków pojazdów (**26 wraków pojazdów w roku 2004**), parkowania pojazdów w miejscach niedozwolonych, działalność targowisk miejskich i miejsc handlu stacjonarnego oraz obwoźnego.

Pozostałe części miasta tzw. „tereny zielone” kontrolowane były w działaniach prowadzonych przez dzielnicowych szczególnie w okresie wiosny przy użyciu większej ilości funkcjonariuszy. Ponadto prowadzone były kontrole doraźne wynikające ze zgłoszonych interwencji mieszkańców tych dzielnic.

W zakresie utrzymania czystości i porządku na terenie miasta w omawianym okresie półrocza 2004 odnotowano mniejszą ilość zgłoszeń mieszkańców miasta w porównaniu do lat ubiegłych. Złożyły się na to dotychczasowe doświadczenia Straży polegające na ukształtowaniu współpracy w tym względzie z Wydziałem Gospodarki Komunalnej Urzędu Miejskiego, zarządami nieruchomości oraz wypracowanie procedur postępowania wobec osób nie dopełniających obowiązku utrzymania czystości na terenie posesji. W ubiegłych latach przeprowadzone zostały między innymi zakrojone na szeroką skalę wzmożone działania patrolowe w ramach akcji „Czystość w mieście” w toku, których rygorystycznie egzekwowano porządek na terenie posesji, wyposażenie posesji w pojemniki do gromadzenia nieczystości, posiadanie umów na wywóz śmieci (rachunków ze składowania ich na wysypisku odpadów komunalnych).

Mniejsza ilość skontrolowanych niż w latach ubiegłych posesji wynika z tego, iż jak stwierdzamy wyżej nastąpiła większa świadomość społeczeństwa naszego miasta dot. przestrzegania przepisów Ustawy o utrzymaniu czystości i porządku w gminach Dz. Ust. Nr 132 z dnia 20.11.96r oraz Uchwały Rady Miejskiej Nr XXXIX/484/97r oraz, co za tym idzie posiadania pojemników na odpady i podpisania umów z koncesjonowanymi firmami na wywóz nieczystości z terenu naszego miasta.

W roku 2004 Komenda Straży Miejskiej realizowała na bieżąco zadania wynikające z kontroli ładu, porządku i bezpieczeństwa, a zarazem związane z właściwą estetyką miasta.

W okresie od 01.01.2004 do 31.12.2004 w toku czynności i realizacji zadań w tym zakresie wykonano następujące czynności:

DZIAŁANIA - DZIKIE WYSYPISKA ŚMIECI

Ilość kontroli	- 484
Legitymowano osób	- 75
Ukarano mandatem karnym	- 4
Upomnień pisemnych	- 12

WRAKI POJAZDÓW

Ilość zgłoszeń do SM	- 57
Wpisanych do książki wraków	- 31
Usuniętych	- 26
W trakcie realizacji	- 5

OSOBY BEZDOMNE

Ilość zgłoszeń do KSM	- 192
Odwieziono do noclegowni	- 30
Odwieziono do Izby Wyrzeźwień	- 13
Przekazano Policji	- 1
Przekazano - Pogotowie Ratunkowe	- 5
Legitymowano i pouczone	- 108
Niepotwierdzonych zgłoszeń (nie zastano)	- 37

PARKOWANIE NA OSIEDLACH

Ilość kontroli	- 423
Legitymowano osób	- 256
Ukarano mandatem karnym	- 55
Pouczono	- 204

KONTROLE BLOKÓW (rejon I)

Ilość kontroli	- 758
Legitymowano	- 60
Pouczono	- 43
Ukarano mandatem karnym	- 13
Odwieziono do Izby Wyrzeźwień	- 2
Zatrzymano sprawców wykroczeń	- 2

KONTROLE BLOKÓW (rejon II)

Ilość kontroli	- 832
Legitymowano	- 73
Pouczono	- 60
Ukarano mandatem karnym	- 12
Odwieziono do Izby Wyrzeźwień	- 1

KONTROLE PLACÓWEK HANDLOWYCH

Ilość kontroli	- 656
Legitymowano	- 145
Pouczono	- 83
Ukarano mandatem karnym	- 62

Monitoring wizyjny oraz zabezpieczenie obiektów komunalnych objętych monitoringiem radiowo-telefonicznym w roku 2004.

Monitorowanie wizyjne miejsc publicznych w roku 2004 stało się narzędziem, które w sposób znaczący podniosło efektywność pracy podległych służb Straży Miejskiej w Dąbrowie Górniczej w okolicach monitorowanego terenu, wzmocniło sprawność przemieszczania i poprawiło jakość koordynowania patroli w terenie.

Należy jednakże zdawać sobie sprawę, że instalacja wizyjna nie jest narzędziem odciążającym patrole od pracy, lecz przeciwnie, sprawia ona, iż interwencji jest więcej i są one przeprowadzane w tych miejscach i sytuacjach, które tej interwencji wymagają. Zwiększa się, więc obciążenie jednostek patrolowych pracą, to z kolei powoduje zwiększenie efektywności pracy patroli, która w stosunkowo krótkim czasie prowadzi do zmniejszenia ilości zdarzeń dysfunkcyjnych na monitorowanym terenie. Należy sobie jednak zdawać sprawę, że monitoring wizyjny jest narzędziem pracy o charakterze wizyjnym, przez co należy rozumieć, że jego działanie sprowadza się do informowania o zdarzeniach dysfunkcyjnych i ewentualnego dokumentowania przebiegu tych zdarzeń. Oznacza to, że interwencje na podstawie informacji wizyjnej i tak będzie przeprowadzał patrol Straży Miejskiej. Zależność powyższa determinuje, więc system organizacji pełnienia służby Straży Miejskiej. To z kolei oznacza, że praca Straży Miejskiej musi mieć charakter ciągły. Organizacja służby w rozkładzie terytorialnym wymaga stałej obecności patrolu w bezpośrednim otoczeniu monitorowanego terenu. Zwiększa się w ten sposób teren wzmoczonego dozoru prewencyjnego o obszar otoczenia monitorowanych miejsc. Oprócz funkcji zwiększającej sprawność organizacyjną Straży Miejskiej, monitoring jest także substytutem patrolowym o charakterze biernym. Oznacza to, że w pewnym organizacyjnym stopniu potrafi wyřęczyć np. stałe punkty patrolowe w miejscach, gdzie istnieje wzmoczone zapotrzebowanie na obecność strażników.

W przypadku Dąbrowy Górniczej monitorowany jest obszar Pasażu ul. 3 Maja i ul. Bandrowskiego oraz Placu Wolności, części ul. Królowej Jadwigi, ul. Kościuszki i Placu Wolności oraz wejścia do Parku Hallera w centrum miasta. Pierwszym psychologicznym efektem działania monitoringu było znaczne ograniczenie i wycofywanie się zjawiska spożywania alkoholu i narkomanii poza zasięg kamer. Należy przy tym zauważyć, że zjawisko nie zanikło lecz zostało przesunięte na inne obszary. Tym samym wzrosła atrakcyjność monitorowanych miejsc wśród mieszkańców miasta ze względu na poczucie poprawy stanu bezpieczeństwa w tych rejonach.

W chwili obecnej trwają prace przygotowawcze i planistyczne do objęcia monitoringiem wizyjnym innych części miasta, a w szczególności Parku Hallera – rejonu Parku Wodnego, Hali Sportowej, alejek spacerowych. Potrzeba taka wynika z organizacji w tym rejonie imprez masowych – rekreacyjno sportowych oraz przeciwdziałaniu niszczeniu mienia i nadzoru bezpieczeństwa osób. Planowany jest również monitoring wizyjny w rejonie osiedla Piłsudskiego w dzielnicy Gołonóg.

Od dnia 01.01.2004 do 31.12.2004 obsługujący stanowisko kierowania odnotowali zgodnie z prowadzoną dokumentacją służby monitoringu:

Ilość interwencji	-	1087
Legitymowano	-	1671
Pouczono	-	779
Postępowania mandatowe	-	735
Zatrzymani sprawcy wykroczeń	-	12
Zatrzymani sprawcy przestępstw	-	15
Zatrzymani poszukiwani	-	1
Odwiezieni do Izby Wyrzeźwień	-	24
Nieletni odwiezieni do domu	-	17
Wezwanie Pogotowia Ratunkowego	-	7

Jednocześnie trzeba stwierdzić, że system kamer wizyjnych jest ogromnie przydatny w codziennej pracy Straży Miejskiej. Należy jednakże wykorzystywać monitoring jako normalne narzędzie codziennej pracy, nie zaś jako panaceum będące złotym środkiem na wszelkiego rodzaju patologie społeczne.

W 2004 roku Straż Miejska realizowała również stałe zadania, dotyczące kontroli związanych z obsługą monitoringu radiowo – telefonicznego na terenie miasta, którym objęte są budynki należące do gminy, w tym szkół i przedszkoli, placówek ZOZ oraz innych budynków użyteczności publicznej będących w systemie monitorowania. System działa całodobowo i w przypadkach naruszeń patrole zmotoryzowane pełniące służbę w wyznaczonych rejonach podejmują działania kontrolne w przedmiotowym zakresie reagując na każde naruszenie systemów alarmowych.

Działanie powyższego systemu ogranicza również czyny popełniane przez nieletnich jak również przeciwdziała niszczeniu mienia oraz włamaniom do w/w obiektów (placówki oświatowe i kulturalne). Systemy alarmowe pozwalają na szybkie powiadomienie służb porządkowy przez personel szkół lub przedszkoli (przyciski napadowe) i tym samym natychmiastową reakcję ze strony patroli.

Działania profilaktyczno – prewencyjne.

W roku 2004 funkcjonariusze Straży Miejskiej brali udział w działaniach profilaktyczno – prewencyjnych na terenie miasta. Kierownik ds. operacyjnych prowadził w roku szkolnym 2004/2005 pogadanki w **ramach programu „Bezpieczna droga do szkoły”** dla uczniów Szkół Podstawowych klas pierwszych. Program obejmuje przeprowadzenie zajęć z zakresu „*Bezpieczeństwa w ruchu drogowym*”, podczas których poruszone zostały następujące zagadnienia: droga do i ze szkoły, przejście przez jedną, sygnalizacja świetlna, zasady poruszania się po drodze. Również w szkołach średnich prowadzono pogadanki z zakresu programu profilaktyki „**Subkultury młodzieżowe – przemoc - zagrożenia związane z tym zjawiskiem**” mającego na celu ograniczenie negatywnych zjawisk na terenach szkół jak również po za nimi. Kierownik ds. zabezpieczenia obiektów komunalnych prowadził także rozmowy z dyrekcjami szkół na temat zapobiegania niszczeniu mienia komunalnego na obiektach oświatowych i prawidłowym ich zabezpieczaniu przed dostępem osób postronnych.

W 2004 Straż Miejska prowadziła na bieżąco również **akcję „Bezdomny”** skierowaną na pomoc osobom bezdomnym poprzez współdziałanie z pracownikami Miejskiego Ośrodka Pomocy Społecznej i Wydziałem Zdrowia Urzędu Miejskiego oraz prowadzenie samodzielnych lub wspólnych kontroli miejsc gromadzenia się osób bezdomnych w sytuacjach, kiedy panowały ujemne temperatury. Celem kontroli było przewożenie bezdomnych do schroniska lub poinformowanie o takiej możliwości. Kontrolowano także miejsca przebywania osób bezdomnych pod kątem warunków sanitarnych i zdrowotnych. W szczególnych sytuacjach do osób tych wzywano pogotowie ratunkowe lub w przypadkach ekstremalnych odwożone były do izby wytrzeźwień bądź do noclegowni zlokalizowanych na terenie miasta. I tak:

Odwieziono do noclegowni	- 30
Odwieziono do Izby Wytrzeźwień	- 13
Przekazano Policji	- 1
Przekazano - Pogotowie Ratunkowe lub szpital	- 3
Odnotowano zgłoszeń do służby dyż.	- 192
Legitymowano i pouczone	- 108

W ramach powyższych działań prewencyjno – profilaktycznych oraz akcji „**Bezpieczna Woda**” od 01.07.2004 uruchomiony został posterunek wodny SM na akwień Pogoria III w systemie jednozmianowym (8 godzinny). Posterunek ten jest wyposażony w łódź motorową zakupioną w 1997r, jak również w dwa rowery górskie, a pełniący służbę strażnicy dokonywali patrolowania zbiornika wodnego, dokonywali kontroli sanitarno-porządkowych ośrodków wypoczynkowych znajdujących się przy zbiorniku, a także miejsc nielegalnych wysypisk śmieci, nieprawidłowego parkowania pojazdów w kompleksach leśnych. Funkcjonariusze na tym posterunku realizowali zadania związane z akcją „**Bezpieczne wakacje 2004**” do miesiąca września 2004. W okresie zimowym również w czasie „**Ferii Zimowych 2004**” rejon zbiorników poddawany był kontrolom, aby zapewnić bezpieczeństwo dzieci i młodzieży (np. wchodzenie na zamrożone części zbiorników) jak również w celu niedopuszczenia do dewastacji urządzeń rekreacyjnych.

Prowadzono również **akcję „Reklama”** – polegającą na przeciwdziałaniu przypadkom rozwieszania na ścianach budynków, wiat, pomieszczeniach urządzeń energetycznych, słupach oświetleniowych, drzwiach – różnego typu reklam szpecących obraz miasta. Na tą okoliczność strażnicy przeprowadzili wiele czynności kontrolnych w ramach służby na dzielnicach, w toku których zostało skierowanych **6 wniosków** o ukaranie do Sądu Grodzkiego w Dąbrowie Górniczej, a **66** osoby wylegitymowano i pouczone, **30 ukarano mandatami karnymi** obligując do usunięcia ogłoszeń z miejsc do tego nie przeznaczonych.

Nasilono również działania w ramach **akcji” Pies bez zabezpieczeń”** w związku z licznymi zgłoszeniami (**w roku 2004 – 472 do służby dyżurnej**), podczas której dzielnicowi prowadzili rozmowy profilaktyczne i informacyjne w administracjach osiedlowych celem umieszczania ogłoszeń w sprawie przepisów dotyczących wyprowadzania zwierząt zgodnie z przepisami i wymaganych zabezpieczeniach. Nasilono w związku z tym kontrolę w tym zakresie w rejonach skwerów osiedlowych, parków i miejsc ogólnie dostępnych dla ludności. W toku prowadzonych działań kontrolnych zostało skierowanych **19 wniosków** o ukaranie do Sądu Grodzkiego, wylegitymowano i pouczone **163 sprawców wykroczeń, ukarano mandatami karnymi 26 osób.**

Patrole Straży Miejskiej prowadziły również działania kontrolne w ramach **akcji „Kontrola - Złom”** w oparciu m.in. o Uchwałę Rady Miejskiej oraz własne rozpoznanie operacyjne w przedmiotowym zakresie. Podczas czynności kontrolnych dokonano – **125 kontroli**, wylegitymowano – **114 osoby**, pouczone – **92 osoby**, zatrzymano – **21 sprawców kradzieży złomu, których przekazano do Policji, nałożono 1 mandat karny, wystawiono 1 upomnienie pisemne.**

W roku 2004 prowadzono również działania pod nazwą **„Zero tolerancji dla alkoholu”** gdzie reagowano w sposób stanowczy na osoby spożywające alkohol w miejscach publicznych naruszające przepisy Ustawy o Wychowaniu w Trzeźwości i Przeciwdziałaniu Alkoholizmowi. Dokonywano kontroli w rejonie sklepów monopolowych, skwerów, parków, lokali gastronomicznych, placów, rejonów bloków mieszkalnych, terenów przyległych do szkół i przedszkoli oraz innych miejsc w których z rozpoznania operacyjnego mogło występować zjawisko spożywania alkoholu. Podczas prowadzonych działań podjęto interwencję w stosunku do **1250 osób, ukarano mandatami karnymi 850 osób, skierowano wniosków o ukaranie do Sądu Grodzkiego 67, pouczone w związku z wykroczeniem 400 osób.**

Dzielnicowi prowadzili również w roku 2004 działania zmierzające do poprawy stanu porządku na terenach dąbrowskich ogródków działkowych oraz w ich najbliższej okolicy, których celem było podwyższenie świadomości administratorów ogrodów o ciążyących na nich obowiązkach w zakresie utrzymania czystości oraz konsekwencjach prawnych w przypadku ich niedopełnienia, przeciwdziałanie kradzieżom i dewastacji mienia pozostawionego na terenie ogrodów, **kontrola terenów ogrodów działkowych** pod względem przebywania osób bezdomnych, poszukiwanych.

W ramach stałych działań zmierzających do poprawy bezpieczeństwa i porządku w mieście służba dyżurna na bieżąco przyjmowała zgłoszenia o awariach oświetlenia energetycznego, awariach gazowych, wodnych oraz innych zdarzeń w mieście. Zgodnie z prowadzoną dokumentacją za **2004 rok służba dyżurna Straży Miejskiej przyjęła interwencje w/w zakresie i przekazała do merytorycznych jednostek:**

- awarie oświetlenia –	51
- awarie wodno – kanalizacyjne –	36
- awarie gazowe –	0
- interwencje dot. zagrożenia pożarowego –	40

- kolizje drogowe –	34
- wypadki drogowe –	13
- zagrożenia zdrowia i życia –	292
- bezpośrednie zagrożenie zdrowia i życia osób –	352
- akcja zima -	262
- ujawniono włamań i przekazano do Policji -	57

Zgodnie z wykazem interwencji według prowadzonej dokumentacji służba dyżurna Straży Miejskiej w roku 2004 odnotowała – 7370 zdarzeń dotyczących różnego rodzaju interwencji.

WNIOSKI Z PRZEPROWADZONEJ ANALIZY ZA ROK 2004:

1. Branie aktywnego udziału kierownictwa oraz dzielnicowych Straży Miejskiej w spotkaniach ze społecznością lokalną w celu gromadzenia informacji na temat zagrożeń oraz wymiany doświadczeń i wypracowywania rozwiązań i wspólnych działań na rzecz poprawy bezpieczeństwa, ładu i porządku w mieście.
2. W dalszym ciągu współdziałać z Komendą Miejską Policji, wspólnie z kierownictwem Komendy, któremu podlega pion prewencji, odbyć regularne spotkania celem opracowania grafiku patroli mieszanych w rejonach najbardziej zagrożonych oraz prowadzić stałą analizę zagrożeń w oparciu o posiadane dane własne i Policji.
3. Wspólne przygotowanie i podpisanie nowego porozumienia o współpracy Policji i Straży Miejskiej w Dąbrowie Górniczej, uwzględniającego dotychczasowe doświadczenia tych jednostek oraz obowiązujący stan prawny.
4. Stworzyć w porozumieniu z Komendą Miejską Policji i przy aktywnym udziale społeczeństwa Dąbrowy Górniczej Mapę Zagrożenia Porządku i Bezpieczeństwa w Mieście Dąbrowa Górnicza, która pozwoli określić szczególnie niebezpieczne miejsca zagrożone wykroczeniami i przestępstwami w poszczególnych dzielnicach miasta, która będzie m.in. pomocna i nieodzowna przy przygotowaniu monitoringu wizyjnego, czyli rozlokowaniu kamer wizyjnych w mieście. Pozwoli tym samym na objęcie większą kontrolą tych miejsc, gdzie mieszkańcy miasta czują się niezbyt bezpiecznie, gdzie ich zdaniem dochodzi do zakłócania porządku publicznego.
5. Rozszerzyć zakres działań wspólnie z Policją o charakterze prewencyjnym i profilaktycznym, skierowanych do uczniów, nieletnich i młodzieży w ramach programów prewencyjno - profilaktycznych „Żyj Normalnie” „Bezpieczna Szkoła”, „Szkoła bez przemocy”, „Bezpieczne Wakacje”, „Wagarowicz”, aby przeciwdziałać zjawiskom patologicznym.
6. Prowadzić szkolenia doskonalące dla funkcjonariuszy z zakresu wiedzy – pierwsza pomoc, zabezpieczenie wypadku, rozpoznawanie zagrożeń,

obsługi systemów monitoringu obiektów komunalnych, wchodzących nowych przepisów prawnych.

7. W miarę posiadanych możliwości zwiększyć ilość patroli kierowanych do służby w terenie, dotyczy to przede wszystkim patroli pieszych w godzinach popołudniowych i wieczornych. Kontynuować rozbudowę monitoringu miasta (radiowo – telefoniczny i wizyjny) celem poprawy stanu bezpieczeństwa, ładu i porządku. Wraz z rozbudową techniczną przewidzieć zwiększenie stanu etatowego funkcjonariuszy Straży Miejskiej.
8. Zatrudnienie funkcjonariuszy i wyodrębnienie w strukturze specjalistycznej sekcji ruchu drogowego i wyposażenie jej w urządzenia samoczynnie rejestrujące fotoradary. Pozwoli to na ujawnianie przypadków przekraczania dozwolonej prędkości lub niestosowania się przez kierowców do wskazań sygnalizacji świetlnej, jak również na objęcie większym nadzorem kierowców pojazdów samochodowych przekraczających dopuszczalną prędkość pojazdów. Powyższy fakt powinien wpłynąć na poprawę bezpieczeństwa na drogach naszego miasta.
9. Prowadzić w dalszym ciągu akcje prewencyjne „Zero tolerancji dla alkoholu”, „Reklama”, „Pies bez zabezpieczeń”, „Złom” ograniczając negatywne zjawiska w tym zakresie na terenie naszego miasta.
10. Współpraca z administracjami osiedli, MOPS, Ośrodkiem Interwencji Kryzysowej i wydziałami urzędu w zakresie pomocy i poprawy rozwiązywania problemu bezdomnych.
11. Zwiększyć zakres działań kontrolnych i informacyjnych związanych z przestrzeganiem przepisów ustawy o utrzymaniu czystości i porządku w gminach, oraz uchwały Rady Miejskiej w Dąbrowie Górniczej w powyższym zakresie.

Do sprawozdania dołączono :

Załącznik Nr 1 – Współpraca z Wydziałami Urzędu Miejskiego oraz innymi jednostkami i podmiotami w roku 2004 (na podstawie prowadzonej dokumentacji służby dyżurnej Straży Miejskiej w Dąbrowie Górniczej)

Załącznik Nr 2 – Wykaz mandatów karnych według grup wykroczeń za rok 2004

Załącznik Nr 3 – Wykaz wykroczeń za które Strażnicy Miejscy są upoważnieni do nakładania grzywien w drodze mandatu karnego za wykroczenia określone w Kodeksie wykroczeń.

Załącznik Nr 4 – Rozporządzenie Ministra Spraw Wewnętrznych z dnia 24.11.2003 w sprawie wysokości grzywien nakładanych w drodze mandatów karnych za wybrane rodzaje wykroczeń (Dz. U. Nr 208, poz. 2023).

ZAŁĄCZNIK NR 1

**Współpraca z Wydziałami Urzędu Miejskiego oraz innymi jednostkami
i podmiotami w roku 2004 (na podstawie prowadzonej dokumentacji służby dyżurnej Straży Miejskiej w
Dąbrowie Górniczej)**

NAZWA WYDZIAŁU, REFERATU U.M	IŁOŚĆ WYKONANYCH CZYNNOŚCI
Wizje z Wydziałem Ekologii i Rolnictwa	40
Wizje z Wydziałem Gospodarki Komunalnej	8
Czynności z Wydziałem Budżetu	10
Czynności z Skarbem Miasta (konwoje czynności stałe) + księgowość (po za stałymi czynnościami)	343
Czynności z Wydziałem Paszportowym	53
Czynności z Wydziałem Dowodów Osobistych	53
Czynności z Wydziałem Spraw Obywatelskich (oraz po za czynnościami stałymi)	9
Czynności z Biurem Rady Miejskiej	3
Czynności z Wydziałem Administracyjnym	3
Czynności z Urzędem Stanu Cywilnego	6
Czynności z Wydziałem Promocji Miasta	1
Czynności z Wydziałem Nieruchomości	0
Czynności z Sekretarzem Miasta	2
Czynności z Wydziałem Lokalowym	16
Czynności z Wydziałem Zarządzania Kryzysowego i Ochrony Ludności	11
Czynności z Komisjami (Rada Miejska)	4
Czynności z Wydziałem Kadr	5
Czynności z Wydziałem Przedsięwzięć publicznych	2
RAZEM	569

NAZWA PODMIOTU LUB INSTYTUCJI	IŁOŚĆ WYKONANYCH CZYNNOŚCI
Wizja z Powiatowym Inspektorem Nadzoru Budowlanego	7
Wizja z SANEPiD	5
Asysta dla MZUM	4
Asysta dla Kuratora Sądowego	8
Asysty dla Komornika Rewir III	6
Asysty dla Pracowników Spółdzielni mieszkaniowych (SM Lokator, Metalurg, MZBM)	12
Czynności z Towarzystwem Opieki Nad Zwierzętami	2
Czynności z firmami ochroniarskimi	6
Zabezpieczenie w sposób samodzielny impres sportowych, artystycznych, innych.	204
Czynności z Muzeum „Szttygarka”	1
RAZEM	255

**WYKAZ
MANDATÓW KARNYCH WEDŁUG GRUP WYKROCZEŃ
ZA ROK 2004**

Przeciwko porządkowi i spokojowi publicznemu :

mandatów karnych gotówkowych - 7 na kwotę 320,00 zł.
mandatów karnych kredytowych - 1010 na kwotę 98.620,00 zł.
razem mandatów 1017 na kwotę 98 . 940,00 zł

Przeciwko bezpieczeństwu osób i mienia :

mandatów karnych gotówkowych - -----
mandatów karnych kredytowych - 29 na kwotę 5.500,00 zł.
razem 29 mandatów na kwotę 5. 500,00 zł

Przeciwko porządkowi w komunikacji :

mandatów karnych gotówkowych - 4 na kwotę 500,00 zł.
mandatów karnych kredytowych - 600 na kwotę 69. 360,00 zł.
razem 604 mandaty na kwotę 69 . 860,00 zł

Przeciwko zdrowiu :

mandatów karnych gotówkowych - -----.
mandatów karnych kredytowych - 3 na kwotę 200,00 zł.
razem 3 mandatów na kwotę 200,00 zł

Przeciwko urządzeniom użyteczności publicznej :

mandatów karnych gotówkowych - 2 na kwotę 90,00 zł.
mandatów karnych kredytowych - 184 na kwotę 10. 210,00 zł.
razem 186 mandatów na kwotę 10. 300,00 zł

W roku 2004 ogółem nałożono mandatów karnych:

1839 na kwotę 184 . 800, 00 złotych

ZAŁACZNIK NR 3

STRAŻNICY SĄ UPRAWNIENI DO NAKŁADANIA GRZYWIEN W DRODZE MANDATU KARNEGO ZA WYKROCZENIA OKREŚLONE W:

art. 51 § 1 [Zakłócenie spokoju i porządku publicznego] § 1. Kto krzykiem, hałasem, alarmem lub innym wybrykiem zakłóca spójność, porządek publiczny, spoczynek nocny albo wywołuje zgorszenie w miejscu publicznym,

art. 54 [Naruszenie przepisów porządkowych] Kto wykracza przeciwko wydanym z upoważnienia ustawy przepisom porządkowym o zachowaniu się w miejscach publicznych,

art. 55 [Kąpiel w miejscu zabronionym] Kto kąpie się w miejscu, w którym jest to zabronione

Art. 63^a. [Nieuprawnione umieszczanie ogłoszeń, plakatów i ulotek w miejscu publicznym] § 1. Kto umieszcza w miejscu publicznym do tego nie przeznaczonym ogłoszenie, plakat, afisz, apel, ulotkę, napis lub rysunek albo wystawia je na widok publiczny w innym miejscu bez zgody zarządzającego tym miejscem

Art. 64. [Zaniechanie obowiązku umieszczenia tabliczki z numerem nieruchomości, nazwą ulicy, placu albo miejscowości] § 1. Kto będąc właścicielem, administratorem, dozorcą lub użytkownikiem nieruchomości, nie dopełnia obowiązku umieszczenia w odpowiednim miejscu albo utrzymania w należytych stanie tabliczki z numerem porządkowym nieruchomości, nazwą ulicy lub placu albo miejscowości,

Art. 67. [Uszkodzenie lub usunięcie ogłoszenia wystawionego publicznie] § 2. Kto umyślnie uszkadza lub usuwa ogłoszenie, afisz lub plakat wystawiony publicznie przez instytucję artystyczną, rozrywkową lub sportową albo w inny sposób umyślnie uniemożliwia zaznajomienie się z takim ogłoszeniem, afiszem lub plakatem,

Art. 72. [Zaniechanie zabezpieczenia miejsca niebezpiecznego] Kto wbrew swemu obowiązkowi nie dokonuje odpowiedniego zabezpieczenia miejsca niebezpiecznego dla życia lub zdrowia człowieka,

Art. 75. [Spowodowanie niebezpieczeństwa przez wywieszanie, wystawianie lub wyrzucanie przedmiotów] § 1. Kto bez zachowania należytej ostrożności wystawia lub wywiesza ciężkie przedmioty albo nimi rzuca, wylewa płyny, wyrzuca nieczystości albo doprowadza do wypadania takich przedmiotów lub wylewania się płynów

Art. 77. [Zaniechanie środków ostrożności przy trzymaniu zwierzęcia] Kto nie zachowuje zwykłych lub nakazanych środków ostrożności przy trzymaniu zwierzęcia,

Art. 78. [Wywoływanie agresji u zwierząt] Kto przez drażnienie lub płoszenie doprowadza zwierzę do tego, że staje się niebezpieczne,

Art. 79. [Zaniechanie oświetlenia miejsc dla publiczności] § 1. Kto wbrew swemu obowiązkowi zaniecha oświetlenia miejsc dostępnych dla publiczności,

Art. 80. [Wykroczenia dotyczące wałów przeciwpowodziowych] § 1. Kto:

- 1) przejeżdża pojazdem lub konno albo przepędza zwierzę gospodarskie przez wał przeciwpowodziowy w miejscu do tego nie przeznaczonym lub wzdłuż po wale, na którym nie ma drogi o dostatecznie mocnej nawierzchni; 5) pasie na wale przeciwpowodziowym zwierzę gospodarskie;

Art. 81. [Niszczenie lub uszkadzanie urządzeń chroniących brzegi morza lub wód śródlądowych] Kto niszczy lub uszkadza urządzenia służące do ochrony brzegów wód morskich lub śródlądowych, a w szczególności wszelkie umocnienia lub roślinność ochronną,

Art. 82. [Wykroczenia przeciwko przepisom przeciwpożarowym] § 1. Kto nieostrożnie obchodzi się z ogniem lub wykracza przeciwko przepisom dotyczącym zapobiegania i zwalczania pożarów, a w szczególności:

- 1) nie wyposaża budynku w odpowiednie urządzenia lub sprzęt przeciwpożarowy lub nie utrzymuje ich w stanie zdatnym do użytku;
 - 2) utrudnia okresowe czyszczenie komina lub nie dokonuje bez zwłoki naprawy uszkodzeń komina i wszelkich przewodów dymowych;
 - 3) nie usuwa lub nie zabezpiecza w obrębie budynków urządzeń lub materiałów stwarzających niebezpieczeństwo powstania pożaru;
 - 4) eksploatuje w sposób niewłaściwy urządzenia energetyczne lub ciepłne lub pozostawia je uszkodzone w stanie mogącym spowodować wybuch lub pożar;
 - 5) nie zachowuje przepisowej odległości od budynków przy ustawianiu stert i stogów lub nie zachowuje obowiązujących warunków bezpieczeństwa przeciwpożarowego podczas omłotów;
 - 6) (skreślony);
 - 7) w lesie lub na terenie śródleśnym albo w odległości mniejszej niż 100 m od granicy lasu:
 - a) używa ciągnika lub innej maszyny bez należytego zabezpieczenia przed iskrzeniem,
 - b) roznieca ogień poza miejscami wyznaczonymi do tego celu,
 - c) pozostawia rozniecony ogień,
 - d) korzysta z otwartego płomienia,
 - e) wypala wierzchnią warstwę gleby lub pozostałości roślinne,
 - f) porzuca nie ugaszone zapalaki lub niedopałki papierosów,
 - g) dopuszcza się innych czynności mogących wywołać niebezpieczeństwo pożaru,
 - 8) roznieca lub pozostawia ognisko w pobliżu mostu drewnianego albo przejeżdża przez taki most z otwartym ogniem lub z nie zamkniętym paleniskiem;
 - 9) wbrew ciążącemu na nim obowiązkowi ochrony lasu przed pożarem, nie wykonuje zabiegów profilaktycznych i ochronnych, zapobiegających powstawaniu i rozprzestrzenianiu się pożarów;
- podlega karze aresztu, grzywny albo karze nagany.

§ 2. Kto zostawia małoletniego do lat 7 w okolicznościach umożliwiających mu wzniesienie pożaru,
podlega karze grzywny albo karze nagany.

Art. 84. [Zaniechanie oznaczenia przeszkody na drodze] Kto wbrew obowiązkowi nie oznacza w sposób odpowiadający wymaganiom i łatwo dostrzegalny, zarówno w dzień, jak i w porze nocnej, jakiegokolwiek przeszkody w ruchu drogowym, urządzenia lub przedmiotu znajdujących się na drodze lub też miejsca prowadzonych robót, jeżeli to może zagrozić bezpieczeństwu ruchu albo utrudnić ruch na drodze,

Art. 88. [Prowadzenie pojazdu bez wymaganych świateł] Kto na drodze publicznej lub w strefie zamieszkania prowadzi pojazd bez wymaganych przepisami świateł lub pozostawia pojazd bez wymaganego przepisami oświetlenia,

Art. 89. [Zaniechanie opieki lub nadzoru nad dzieckiem do lat 7] Kto, mając obowiązek opieki lub nadzoru nad małoletnimi do lat 7, dopuszcza do przebywania małoletniego na drodze publicznej lub na torach pojazdu szynowego,

Art. 90. [Utrudnianie ruchu na drodze] Kto tamuje lub utrudnia ruch na drodze publicznej lub w strefie zamieszkania,

Art. 91. [Wywołanie niebezpieczeństwa na drodze] Kto zanieczyszcza drogę publiczną lub na tej drodze pozostawia pojazd lub inny przedmiot albo zwierzę w okolicznościach, w których może to spowodować niebezpieczeństwo lub stanowić utrudnienie w ruchu drogowym,

Art. 92. [Nie stosowanie się do znaków i sygnałów drogowych] § 1. Kto nie stosuje się do znaku lub sygnału drogowego albo do sygnału lub polecenia osoby uprawnionej do kierowania ruchem lub do kontroli ruchu drogowego,

Art. 94. [Prowadzenie pojazdu bez wymaganych uprawnień] § 1. Kto prowadzi na drodze publicznej pojazd, nie mając do tego uprawnienia,

§ 2. Tej samej karze podlega, kto prowadzi na drodze publicznej pojazd pomimo braku dopuszczenia pojazdu do ruchu.

Art. 95. [Prowadzenie pojazdu bez wymaganych dokumentów] Kto prowadzi na drodze publicznej pojazd, nie mając przy sobie wymaganych dokumentów,

Art. 96. [Wykroczenia przeciwko niezgodnemu z prawem korzystaniu z pojazdu] § 1. Właściciel, posiadacz, użytkownik lub prowadzący pojazd, który: 2) dopuszcza do prowadzenia pojazdu na drodze publicznej osobę nie mającą wymaganych uprawnień

Art. 97. [Inne wykroczenia drogowe] Kto wykracza przeciwko innym przepisom o bezpieczeństwie lub o porządku ruchu na drogach publicznych,

Art. 98. [Prowadzenie pojazdu poza drogą publiczną bez zachowania należytej ostrożności] Kto, prowadząc pojazd poza drogą publiczną, nie zachowuje należytej ostrożności, czym zagraża bezpieczeństwu innych osób, lub nie stosuje się do przepisów regulujących korzystanie z dróg wewnętrznych lub innych miejsc dostępnych dla ruchu pojazdów

Art. 99. [Wykroczenia przeciwko drodze publicznej] § 1. Kto:

- 1) bez zezwolenia zajmuje drogę publiczną lub pas drogowy, urządzenia lub budynek drogowy, na cele nie związane z gospodarką i komunikacją drogową;
- 2) niszczy lub uszkadza drogę publiczną lub drogę w strefie zamieszkania, przynależności lub urządzenia drogowe;
- 3) usuwa lub niszczy zasłony odśnieżne;
- 4) prowadzi roboty w pasie drogowym bez zezwolenia lub wbrew obowiązkowi nie przywraca tego pasa do stanu użyteczności,

Art. 100. [Wykroczenia przeciwko drodze publicznej] Kto:

- 1) zaorywa lub w inny sposób zwęża pas drogowy lub pas przydrożny;
- 2) włóczy po drodze publicznej lub porzuca na niej przedmioty albo używa pojazdów niszczących nawierzchnię drogi;
- 3) uszkadza rowy, skarpy nasypów lub wykopów albo samowolnie rozkopuje drogę publiczną;
- 4) wypasa zwierzę gospodarskie w pasie drogowym,

Art. 101. [Zaniechanie obowiązku utrzymania drogi w należytych stanie] Kto uchyla się od obowiązku oczyszczania i usuwania z odcinków dróg publicznych o twardej nawierzchni, przechodzących przez obszary o zabudowie ciągłej lub skupionej poza miastami i osiedlami, błota, kurzu, śniegu lub lodu,

Art. 102. [Zaniechanie obowiązku utrzymania zjazdów z drogi publicznej w należytych stanie] Kto uchyla się od obowiązku utrzymania w należytych stanie zjazdów z dróg publicznych do przyległych nieruchomości,

Art. 108. [Szczucie psem] Kto szczuje psem człowieka,

Art. 112. [Zaniedbania przepisów sanitarnych trudniącego się handlem okrężnym] Kto trudniąc się handlem okrężnym (obwoźnym, obnośnym) środkami spożywczymi lub używkami nie przestrzega wymagań sanitarnych albo wprowadza do obrotu środki spożywcze zabronione w takim handlu,

Art. 117. [Zaniechanie utrzymania porządku lub czystości w obrębie nieruchomości] Kto, mając obowiązek utrzymania czystości i porządku w obrębie nieruchomości, nie wykonuje swoich obowiązków lub nie stosuje się do wskazań i nakazów wydanych przez właściwe organy w celu zabezpieczenia należytego stanu sanitarnego i zwalczania chorób zakaźnych,

Art. 137. [Naruszenie obowiązków uwidaczniania cen i posiadania faktur] § 1. Kto w przedsiębiorstwie handlowym lub usługowym narusza przepisy o obowiązku uwidaczniania cen lub ilości nominalnej ,

Art. 141. [Umieszczanie publicznie nieprzyzwoitych treści lub używanie nieprzyzwoitych słów] Kto w miejscu publicznym umieszcza nieprzyzwoite ogłoszenie, napis lub rysunek albo używa słów nieprzyzwoitych,

Art. 144. [Niszczenie roślinności] § 1. Kto na terenach przeznaczonych do użytku publicznego niszczy lub uszkadza roślinność albo depta trawnik lub zieleniec lub też dopuszcza do niszczenia ich przez zwierzęta znajdujące się pod jego nadzorem,

§ 2. Kto usuwa, niszczy lub uszkadza drzewa lub krzewy stanowiące zadrzewienie przydrożne lub ochronne albo żywopłot przydrożny,

Art. 145 . [Zanieczyszczanie lub zaśmiecanie miejsc publicznych] Kto zanieczyszcza lub zaśmieca miejsca dostępne dla publiczności, a w szczególności drogę, ulicę, plac, ogród, trawnik lub zieleniec,

Art. 153. [Nielegalne zbieranie niektórych płodów] § 1. Kto w nie należącym do niego lesie:

- 1) wydobywa żywicę lub sok brzozy, obrywa szyszki, zdziera korę, nacina drzewo lub w inny sposób je uszkadza,
- 2) zbiera mech lub ściółkę,
- 3) zbiera gałęzie, korę, wióry, trawę, wrzos, szyszki lub zioła albo zdziera darń,
- 4) zbiera grzyby lub owoce leśne w miejscach, w których jest to zabronione, albo sposobem niedozwolonym,

§ 2. Jeżeli czyn godzi w mienie osoby najbliższej, ściganie następuje na żądanie pokrzywdzonego.

Art. 161. [Nieuprawniony wjazd do lasu] Kto, nie będąc do tego uprawniony albo bez zgody właściciela lub posiadacza lasu, wjeżdża pojazdem silnikowym, zaprzęgowym lub motorowerem do nie należącego do niego lasu w miejscu, w którym jest to niedozwolone, albo pozostawia taki pojazd w lesie w miejscu do tego nie przeznaczonym,

Art. 166. [Puszczanie luzem psa w lesie] Kto w lesie puszcza luzem psa, poza czynnościami związanymi z polowaniem,

- **art. XII § 2 Przepisy wprowadzające Kodeks pracy** – winni naruszenia wydanych na podstawie § 1 przepisów o dniach i godzinach otwierania i zamykania placówek handlu detalicznego, zakładów gastronomicznych i zakładów usługowych dla ludności podlegają karze grzywny
- **art. 43¹ ust. 1 ustawy o wychowaniu w trzeźwości i przeciwdziałaniu alkoholizmowi** - kto spożywa napoje alkoholowe wbrew zakazom określonym w art. 14 albo nabywa lub spożywa napoje alkoholowe w miejscach nielegalnej sprzedaży, albo spożywa napoje alkoholowe przyniesione przez siebie lub inną osobę w miejscach wyznaczonych do ich sprzedaży lub podawania (art. 14. zabrania się sprzedaży, podawania i spożywania napojów alkoholowych:
 1. na terenie szkół oraz innych zakładów i placówek oświatowo-wychowawczych, opiekuńczych i domów studenckich
 2. na terenie zakładów pracy oraz miejsc zbiorowego żywienia pracowników
 3. w miejscach i czasie masowych zgromadzeń
 4. w środkach i obiektach komunikacji publicznej
 5. w obiektach zajmowanych przez organy wojskowe i spraw wewnętrznych, jak również w rejonie obiektów koszarowych i zakwaterowania przejściowego jednostek wojskowych

6. zabrania się spożywania napojów alkoholowych na ulicach, placach i w parkach z wyjątkiem miejsc przeznaczonych do ich spożycia na miejscu w punktach sprzedaży tych napojów
 7. zabrania się sprzedaży, podawania i spożywania napojów zawierających więcej niż 18% alkoholu w ośrodkach szkoleniowych
 8. zabrania się sprzedaży i podawania napojów zawierających więcej niż 18% w domach wypoczynkowych
 9. sprzedaż, podawanie i spożywanie napojów zawierających więcej niż 4,5% alkoholu może się odbywać na imprezach na otwartym powietrzu tylko za zezwoleniem i tylko w miejscach do tego wyznaczonych
 10. w innych nie wymienionych miejscach, obiektach lub na określonych obszarach gminy, ze względu na ich charakter, rada gminy może wprowadzić czasowy lub stały zakaz sprzedaży, podawania, spożywania oraz wnoszenia napojów alkoholowych
- **art. 45 pkt 2 ustawy o wychowaniu w trzeźwości i przeciwdziałaniu alkoholizmowi** – kto wbrew postanowieniom nie uwidacznia informacji o szkodliwości spożywania alkoholu podlega karze grzywny.
 - **art. 13 ustawy o ochronie zdrowia przed następstwami używania tytoniu i wyrobów tytoniowych** – kto sprzedaje wyroby tytoniowe wbrew zakazom, pali wyroby tytoniowe w miejscach objętych zakazami, dopuszcza na podległym mu terenie do palenia tytoniu wbrew zakazom podlega karze grzywny
 - **art. 10 ustawy o utrzymaniu czystości i porządku w gminach** – kto nie wykonuje obowiązków wymienionych w art. 5 (właściciele nieruchomości zapewniają utrzymanie czystości i porządku przez:
 1. wyposażenie nieruchomości w urządzenia służące do zbierania odpadów komunalnych oraz utrzymywanie tych urządzeń w odpowiednim stanie sanitarnym, porządkowym i technicznym
 2. przyłączenie nieruchomości do istniejącej sieci kanalizacyjnej lub, w przypadku gdy budowa sieci kanalizacyjnej jest technicznie lub ekonomicznie nieuzasadniona, wyposażenie nieruchomości w zbiornik bezodpływowy nieczystości ciekłych lub w przydomowa oczyszczalnię ścieków bytowych, spełniające wymagania określone w przepisach odrębnych; przyłączenie nieruchomości do sieci kanalizacyjnej nie jest obowiązkowe, jeżeli nieruchomość jest wyposażona w przydomową oczyszczalnię ścieków spełniającą wymagania określone w przepisach odrębnych.
 3. zbieranie powstałych na terenie nieruchomości odpadów komunalnych zgodnie z wymaganiami określonymi w uchwale rady gminy
 4. uprzątnięcia błota, śniegu, lodu i innych zanieczyszczeń z chodników położonych wzdłuż nieruchomości, przy czym za taki chodnik uznaje się wydzieloną część drogi publicznej służącą dla ruchu pieszego położoną bezpośrednio przy granicy nieruchomości; właściciel nieruchomości nie jest obowiązany do uprzątnięcia chodnika, na którym jest dopuszczony płatny postój lub parkowanie pojazdów
) podlega karze grzywny, karze określonej w w/w podlega także ten, kto nie wykonuje obowiązków określonych w uchwale rady gminy
 - **art. 21 ustawy o bezpieczeństwie imprez masowych** – kto nie wykonuje polecenia porządkowego, wydanego na podstawie ustawy lub regulaminu imprezy masowej (obiekty) przez organizatora imprezy lub służby porządkowe, podlega karze grzywny
 - **art. 26 ustawy Prawo o miarach** – kto wbrew przepisom ustawy wprowadza do obrotu lub użytkowania, stosuje bądź przechowuje w stanie gotowości do użycia

przyrządy pomiarowe, podlegające prawnej kontroli metrologicznej, bez wymaganych dowodów tej kontroli lub niespełniające wymagań metrologicznych

- **aktach prawa miejscowego, ustanawiających przepisy porządkowe w zakresie zapewnienia porządku, spokoju i bezpieczeństwa publicznego, których naruszenie zagrożone jest karą grzywny.**

ZAŁĄCZNIK NR 4

ROZPORZĄDZENIE PREZESA RADY MINISTRÓW

z dnia 24 listopada 2003 r.

w sprawie wysokości grzywien nakładanych w drodze mandatów karnych za wybrane rodzaje wykroczeń

(Dz. U. Nr 208, poz. 2023)

Na podstawie art. 95 § 6 ustawy z dnia 24 sierpnia 2001 r. - Kodeks postępowania w sprawach o wykroczenia (Dz. U. [Nr 106, poz. 1148](#) oraz z 2003 r. [Nr 109, poz. 1031](#)) zarządza się, co następuje:

§ 1. 1. Rozporządzenie określa wysokość grzywien nakładanych w drodze mandatu karnego za wybrane rodzaje wykroczeń przez uprawnione organy.

2. Wysokość grzywien, o których mowa w ust. 1, określa załącznik do rozporządzenia.

§ 2. Rozporządzenie wchodzi w życie po upływie 14 dni od dnia ogłoszenia ¹⁾. (1) Z dniem wejścia w życie niniejszego rozporządzenia utraciły moc:

1) rozporządzenie Ministra Spraw Wewnętrznych i Administracji z dnia 11 października 2002 r. w sprawie wykroczeń, za które policjanci są uprawnieni do nakładania grzywien w drodze mandatu karnego, oraz wysokości mandatów karnych nakładanych przez policjantów za poszczególne rodzaje wykroczeń (Dz. U. [Nr 174, poz. 1430](#) i [Nr 178, poz. 1483](#) oraz z 2003 r. [Nr 56, poz. 505](#)),

2) § 2 rozporządzenia Ministra Spraw Wewnętrznych i Administracji z dnia 15 października 2002 r. w sprawie wykroczeń, za które strażnicy straży gminnych są uprawnieni do nakładania grzywien w drodze mandatu karnego, oraz zasad i sposobu wydawania upoważnień (Dz. U. [Nr 174, poz. 1431](#) i [Nr 178, poz. 1484](#) oraz z 2003 r. [Nr 26, poz. 231](#)) - które zostały zachowane w mocy na podstawie art. 3 ustawy z dnia 22 maja 2003 r. o zmianie ustawy - Kodeks postępowania w sprawach o wykroczenia (Dz. U. [Nr 109, poz. 1031](#)).

WYSOKOŚĆ GRZYWIEN NAKŁADANYCH W DRODZE MANDATU KARNEGO ZA WYBRANE RODZAJE WYKROCZEŃ PRZEZ UPRAWNIONE ORGANY

TABELA A

Lp	Kwalifikacja prawna - ustawa wg opisu pod tabelą	Naruszenie	Grzywna w zł
1	art. 51 § 1 k.w.	Zakłócenie spoczynku nocnego	200
2		Wywoływanie zgorszenia w miejscu publicznym	150
3	art. 64 § 1 k.w.	Nieumieszczenie przez właściciela, administratora, dozorcę lub użytkownika nieruchomości tabliczki z numerem porządkowym nieruchomości	100
4	art. 67 § 1 k.w.	Umyślne uszkodzenie lub usunięcie ogłoszenia wystawionego publicznie przez instytucję państwową albo samorządową	150
5	art. 77 k.w.	Niezachowanie środków ostrożności przy trzymaniu psa	200
6	art. 78 k.w.	Doprowadzenie psa poprzez drażnienie lub płoszenie do tego, że	250

		staje się niebezpieczny	
7	art. 81 k.w.	Niszczenie roślinności ochronnej na brzegach wód morskich i śródlądowych	100
8		Niszczenie płotków faszynowych	100
14		Niszczenie umocnień brzegowych	500
15	art. 82 § 1 k.w.	Utrudnianie okresowych czyszczeń komina lub niedokonanie naprawy uszkodzeń komina i przewodów dymowych	150
16		Nieusuwanie lub niezabezpieczanie w obrębie budynków urządzeń lub materiałów stwarzających niebezpieczeństwo powstania pożaru	200
17		Używanie ciągnika lub innej maszyny bez należytego zabezpieczenia przed iskrzeniem w lesie lub na terenie śródleśnym albo w odległości mniejszej niż 100 m od granicy lasu	150
18		Rozniecanie ognia poza wyznaczonymi do tego miejscami w lesie lub na terenie śródleśnym albo w odległości mniejszej niż 100 m od granicy lasu	150
19		Korzystanie z otwartego płomienia w lesie lub na terenie śródleśnym albo w odległości mniejszej niż 100 m od granicy lasu	150
20	art. 145 k.w.	Zaśmiecanie drogi, ulicy, placu, trawnika lub zieleńca	50
21	art. 10 ust. 2 u.u.c.p.g.	Niewyposażenie nieruchomości w urządzenia służące do zbierania odpadów komunalnych	100
22		Niezbieranie powstałych na terenie nieruchomości odpadów komunalnych	100
23		Nieuprzątanie błota, śniegu, lodu z chodników położonych wzdłuż nieruchomości	100
52	art. 43 ¹ ust. 1 u.w.t.p.a.	Spożywanie napojów alkoholowych w miejscach objętych zakazem spożywania napojów alkoholowych	100
53	art. 45 pkt 2 u.w.t.p.a.	Nieuwidacznianie informacji o szkodliwości spożywania alkoholu w punkcie sprzedaży	150
	art. 13 u.o.z.t.	Sprzedaż wyrobów tytoniowych:	
54		1) osobom do lat 18	500
55		2) na terenie szkół i placówek oświatowo-wychowawczych	500
56		3) w postaci papierosów luzem bez opakowania	100
		Palenie w miejscach objętych zakazem:	

57		1) w zakładach opieki zdrowotnej	50
58		2) w szkołach i placówkach oświatowo-wychowawczych	100
59		3) w pomieszczeniach zakładów pracy oraz innych obiektów użyteczności publicznej, a w małych, jednoizbowych lokalach gastronomicznych - poza wyraźnie wyodrębnionymi miejscami	50

Użyte w tabeli skróty oznaczają:

u.w.t.p.a. - ustawę z dnia 26 października 1982 r. o wychowaniu w trzeźwości i przeciwdziałaniu alkoholizmowi (Dz. U. z 2002 r. [Nr 147, poz. 1231](#) i [Nr 167, poz. 1372](#) oraz z 2003 r. [Nr 80, poz. 719](#) i [Nr 122, poz. 1143](#)),

u.o.z.t. - ustawę z dnia 9 listopada 1995 r. o ochronie zdrowia przed następstwami używania tytoniu i wyrobów tytoniowych (Dz. U. z 1996 r. [Nr 10, poz. 55](#), z 1997 r. [Nr 88, poz. 554](#) i [Nr 121, poz. 770](#) oraz z 1999 r. [Nr 96, poz. 1107](#)).

TABELA B

Lp.	Kwalifikacja prawna - ustawa Kodeks wykroczeń	Naruszenie	Naruszone przepisy ruchu drogowego z aktów prawnych wg opisu pod tabelą*	Grzywna w zł
I. Przepisy o ruchu pieszych				
	art. 90	Wchodzenie na jezdnię bezpośrednio przed jadący pojazd:	art. 14 pkt 1 lit. a	
1		1) na przejściach dla pieszych		50
2		2) w miejscach innych niż przejścia dla pieszych		100
3		Wchodzenie na jezdnię spoza pojazdu lub innej przeszkody ograniczającej widoczność drogi	art. 14 pkt 1 lit. b	100
4	art. 97	Przechodzenie przez jezdnię w miejscu, w którym urządzenia zabezpieczające lub przeszkoda oddzielają drogę dla pieszych albo chodnik od jezdni	art. 14 pkt 7	50
5	art. 92 § 1 lub art. 90	Niestosowanie się do znaków drogowych dotyczących ruchu pieszych	§ 30 lub § 39 w zw. z § 40 [1]	50
	art. 90 lub art. 97	Przechodzenie przez jezdnię w miejscach o ograniczonej widoczności drogi:	art. 14 pkt 2	
6		1) na obszarze zabudowanym		50
7		2) na obszarze niezabudowanym		100
8	art. 90 lub art. 97	Zwalnianie kroku lub zatrzymywanie się bez uzasadnionej potrzeby podczas przechodzenia przez jezdnię lub torowisko	art. 14 pkt 3	50

9	art. 97	Przebieganie przez jezdnię	art. 14 pkt 4	50
10		Chodzenie po torowisku	art. 14 pkt 5	50
11		Wchodzenie na torowisko, gdy zapory lub półzapory są opuszczone lub rozpoczęto ich opuszczanie	art. 14 pkt 6	100
12		Naruszenie obowiązku korzystania przez pieszego z chodnika lub drogi dla pieszych, a w razie ich braku - z pobocza	art. 11 ust. 1	50
13		Naruszenie przez pieszego idącego po poboczu lub jezdni obowiązku poruszania się po lewej stronie drogi	art. 11 ust. 2	50
14		Naruszenie przez pieszych obowiązku poruszania się po jezdni jeden za drugim	art. 11 ust. 3	50
15		Naruszenie obowiązku korzystania z przejść dla pieszych podczas przechodzenia przez jezdnię lub torowisko	art. 13	50
16		Korzystanie z dróg niedostępnych dla pieszych	art. 45 ust. 1 pkt 4	50
17	art. 90 lub art. 97	Naruszenie przepisów dotyczących ruchu pieszych na drogach dla rowerów	art. 11 ust. 4	50

II. PRZEPISY DOTYCZĄCE RUCHU POJAZDÓW

A Zasady ogólne i przepisy porządkowe

18	art. 90 lub art. 97	Zajmowanie więcej niż jednego, wyznaczonego na jezdni, pasa ruchu	art. 16 ust. 4	150
20	art. 90	Nieustąpienie miejsca nadjeżdżającemu pojazdowi szynowemu przez kierującego pojazdem	art. 16 ust. 6	250
21	art. 97	Niekorzystanie z pasów bezpieczeństwa podczas jazdy	art. 39 ust. 1	100
		Przewożenie dziecka w pojeździe:		
22		1) poza fotelikiem ochronnym lub innym urządzeniem do przewożenia dzieci	art. 45 ust. 2 pkt 5 lub art. 39 ust. 3	150
23		2) w foteliku ochronnym, siedzącego tyłem do kierunku jazdy na przednim siedzeniu pojazdu wyposażonego w poduszkę powietrzną dla pasażera	art. 45 ust. 2 pkt 4	
24		Kierowanie pojazdem przewożącym pasażerów niekorzystających z pasów bezpieczeństwa	art. 45 ust. 2 pkt 3	100

25		Nieużywanie hełmu ochronnego przez kierującego motocyklem lub motorowerem	art. 40 ust. 1	100
26		Kierowanie motocyklem lub motorowerem przewożącym pasażerów nieużywających hełmu ochronnego	art. 45 ust. 2 pkt 3	100
27		Przewożenie osoby w stanie nietrzeźwości, stanie po użyciu alkoholu lub środka działającego podobnie do alkoholu na rowerze lub motorowerze albo motocyklu poza bocznym wózkiem	art. 45 ust. 2 pkt 2	150
28		Korzystanie podczas jazdy z telefonu wymagające trzymania słuchawki lub mikrofonu w rękę przez kierującego pojazdem	art. 45 ust. 2 pkt 1	200
29	art. 90 lub art. 97	Wjeżdżanie na pas między jezdniami	art. 45 ust. 1 pkt 5	100
30	art. 90	Niedopełnienie obowiązków przez uczestników wypadku poprzez nieusunięcie pojazdu z miejsca wypadku, w którym nie było zabitego lub rannego	art. 44 ust. 1 pkt 3 lub ust. 3	150
31	art. 97	Nieużywanie elementów odblaskowych w sposób widoczny dla innych uczestników ruchu przez osobę wykonującą roboty lub inne czynności na drodze	art. 41	150
32		Brak oznaczenia lub niewłaściwe oznaczenie pojazdów do nauki jazdy lub przeprowadzania egzaminu państwowego	art. 55 ust. 1	300
B Włączanie się do ruchu				
33	art. 90	Nieustąpienie pierwszeństwa innemu pojazdowi lub uczestnikowi ruchu podczas włączania się do ruchu	art. 17 ust. 2	300
34		Uniemożliwienie włączenia się do ruchu autobusowi (trolejbusowi) sygnalizującemu zamiar zmiany pasa ruchu lub wjechania z zatoki na jezdnię z oznaczonego przystanku na obszarze zabudowanym	art. 18 ust. 1	200
35		Naruszenie obowiązków przez kierującego pojazdem zbliżającego się do miejsca postoju autobusu szkolnego	art. 18a ust. 1	200
C Prędkość i hamowanie				
36	art. 97 albo art. 92 § 1	Przekroczenie dopuszczalnej prędkości do 10 km/h	art. 20 albo § 27 lub § 31 [1]	do 50

37		Przekroczenie dopuszczalnej prędkości o 11 - 20 km/h		od 50 do 100
38		Przekroczenie dopuszczalnej prędkości o 21 - 30 km/h		od 100 do 200
39		Przekroczenie dopuszczalnej prędkości o 31 - 40 km/h		od 200 do 300
40		Przekroczenie dopuszczalnej prędkości o 41 - 50 km/h		od 300 do 400
41		Przekroczenie dopuszczalnej prędkości o 51 km/h i więcej		od 400 do 500
42	art. 90	Hamowanie w sposób powodujący zagrożenie bezpieczeństwa ruchu lub jego utrudnienie	art. 19 ust. 2 pkt 2	od 100 do 300
43		Jazda z prędkością utrudniającą ruch innym kierującym	art. 19 ust. 2 pkt 1	od 50 do 200
44	art. 97	Niezachowanie przez kierujących pojazdami objętymi indywidualnym ograniczeniem prędkości albo pojazdami lub zespołami pojazdów o długości większej niż 7 metrów niezbędnego odstępu od pojazdów znajdujących się przed nimi	art. 19 ust. 3	200
45		Przekroczenie indywidualnie określonej dopuszczalnej prędkości dla danego pojazdu	art. 21 ust. 4 lub art. 63 ust. 2 pkt 4 lub ust. 3 pkt 2 lit. d	zgodnie z lp. 36-41

D Zmiana kierunku jazdy lub pasa ruchu

46	art. 90 lub art. 97	Zawracanie w warunkach, w których mogłoby to zagrażać bezpieczeństwu ruchu lub ruch ten utrudnić	art. 22 ust. 6 pkt 4	od 200 do 400
47		Zawracanie w tunelach, na mostach i wiaduktach oraz na drogach jednokierunkowych	art. 22 ust. 6 pkt 1	200
48		Utrudnianie lub tamowanie ruchu poprzez brak lub błędne sygnalizowanie manewru	art. 22 ust. 5	200
49		Nieodpowiednie ustawienie pojazdu na jezdni przed skręceniem	art. 22 ust. 2	150
50	art. 90	Nieustąpienie pierwszeństwa przez kierującego pojazdem zmieniającego zajmowany pas ruchu	art. 22 ust. 4	250

E Wymijanie, omijanie i cofanie

51	art. 90 lub art.	Omijanie pojazdu, który jechał w tym	art. 26 ust. 3 pkt 2	500
----	------------------	--------------------------------------	----------------------	-----

	97	samym kierunku, lecz zatrzymał się w celu ustąpienia pierwszeństwa pieszemu		
52		Omijanie pojazdu oczekującego na otwarcie ruchu przez przejazd kolejowy w sytuacji, w której wymagało to wjechania na część jezdni przeznaczoną dla przeciwnego kierunku ruchu	art. 28 ust. 3 pkt 4	250
53	art. 90	Utrudnianie ruchu podczas cofania	art. 23 ust. 1 pkt 3	od 50 do 200
54	art. 90 lub art. 97	Naruszenie zakazów cofania w tunelach, na mostach i wiaduktach	art. 23 ust. 2	200
F Wyprzedzanie				
55	art. 97	Wyprzedzanie na przejściach dla pieszych lub bezpośrednio przed nimi	art. 26 ust. 3 pkt 1	200
56		Wyprzedzanie na przejazdach dla rowerzystów lub bezpośrednio przed nimi	art. 27 ust. 4	200
57	art. 90 lub art. 97	Naruszenie przez kierującego obowiązku upewnienia się przed wyprzedzaniem, czy kierujący jadący za nim nie rozpoczął manewru wyprzedzania	art. 24 ust. 1 pkt 2	250
58	art. 97	Naruszenie zakazu wyprzedzania pojazdu silnikowego przy dojeżdżaniu do wierzchołka wzniesienia	art. 24 ust. 7 pkt 1	300
59		Naruszenie zakazu wyprzedzania na zakrętach oznaczonych znakami ostrzegawczymi	art. 24 ust. 7 pkt 2	300
60		Naruszenie zakazu wyprzedzania na skrzyżowaniach	art. 24 ust. 7 pkt 3	300
61		Wyprzedzanie na przejazdach kolejowych albo tramwajowych i bezpośrednio przed nimi	art. 28 ust. 3 pkt 3 lub ust. 6	300
62		Wyprzedzanie z niewłaściwej strony lub bez zachowania bezpiecznego odstępu	art. 24 ust. 2 - 5	200
63	art. 90 lub art. 97	Zwiększanie prędkości przez kierującego pojazdem wyprzedzanym	art. 24 ust. 6	350
64		Niestosowanie się przez kierującego pojazdem wolnobieżnym, ciągnikiem rolniczym lub pojazdem bez silnika do obowiązku usunięcia się jak najbardziej w prawo i - w razie potrzeby - zatrzymania się w celu ułatwienia wyprzedzenia		100

65	art. 97	Wyprzedzanie pojazdu uprzywilejowanego na obszarze zabudowanym	art. 24 ust. 11	300
----	----------------	--	-----------------	------------

G Przecinanie się kierunków ruchu

66	art. 90	Nieustąpienie przez kierującego pojazdem pierwszeństwa pieszym znajdującym się na przejściu	art. 26 ust. 1	350
67		Nieustąpienie przez kierującego pojazdem pierwszeństwa na skrzyżowaniu pieszym przy skręcaniu w drogę poprzeczną	art. 26 ust. 2	350
68		Nieustąpienie przez kierującego pojazdem pierwszeństwa pieszym przy przejeżdżaniu przez chodnik lub drogę dla pieszych albo podczas jazdy po placu, na którym ruch pieszych i pojazdów odbywa się po tej samej powierzchni	art. 26 ust. 4 albo ust. 5	350
69		Nieustąpienie przez kierującego pojazdem pierwszeństwa rowerowi znajdującemu się na przejeździe dla rowerzystów	art. 27 ust. 1	350
70		Nieustąpienie przez kierującego pojazdem pierwszeństwa rowerowi przy przejeżdżaniu przez drogę dla rowerów poza jezdnią	art. 27 ust. 3	350
71	art. 90 lub art. 97	Niezatrzymanie pojazdu w celu umożliwienia przejścia przez jezdnię osobie niepełnosprawnej, używającej specjalnego znaku lub osobie o widocznej ograniczonej sprawności ruchowej	art. 26 ust. 7	350
72		Naruszenie obowiązku usunięcia pojazdu unieruchomionego na przejeździe kolejowym (tramwajowym) lub ostrzegania kierujących pojazdami szynowymi w sytuacji, w której usunięcie pojazdu nie było możliwe	art. 28 ust. 4 lub ust. 6	300
73		Naruszenie obowiązku zatrzymania pojazdu w takim miejscu i na taki czas, aby umożliwić pieszym swobodny dostęp do pojazdów komunikacji publicznej - w przypadku braku wysepki dla pasażerów na przystanku	art. 26 ust. 6	100
74	art. 97	Naruszenie zakazu objeżdżania opuszczonych zapór lub półzapór oraz wjeżdżania na przejazd, jeśli opuszczanie ich zostało rozpoczęte lub podnoszenie ich	art. 28 ust. 3 pkt 1	300

		nie zostało zakończone		
75		Naruszenie zakazu wjeżdżania na przejazd, jeśli po jego drugiej stronie nie ma miejsca do kontynuowania jazdy	art. 28 ust. 3 pkt 2	300
76	art. 90 lub art. 97	Jazda wzdłuż po chodniku lub przejściu dla pieszych pojazdem silnikowym	art. 26 ust. 3 pkt 3	250
77		Jazda wzdłuż po chodniku lub przejściu dla pieszych innym pojazdem niż pojazd silnikowy		50
78		Naruszenie przez kierującego zakazu wjeżdżania na skrzyżowanie, jeśli na skrzyżowaniu lub za nim nie ma miejsca do kontynuowania jazdy	art. 25 ust. 4 pkt 1	300

H Ostrzeżenie oraz jazda w warunkach zmniejszonej przejrzystości powietrza

79	art. 88 lub art. 90	Niewłączenie przez kierującego pojazdem wymaganych świateł w czasie jazdy w warunkach zmniejszonej przejrzystości powietrza	art. 30 ust. 1 pkt 1 lit. a lub pkt 2 lit. a	200
80	art. 90 lub art. 97	Naruszenie przez kierującego pojazdem innym niż silnikowy zakazu wyprzedzania innych pojazdów w czasie jazdy w warunkach zmniejszonej przejrzystości powietrza oraz korzystania z pobocza drogi, a jeżeli nie jest to możliwe - jak najbliżej krawędzi jezdni	art. 30 ust. 1 pkt 2 lit. b	100
81	art. 97	Nadużywanie sygnałów dźwiękowych lub świetlnych	art. 29 ust. 2 pkt 1	100
82		Używanie sygnałów dźwiękowych na obszarze zabudowanym	art. 29 ust. 2 pkt 2	100
83	art. 90 lub art. 97	Używanie tylnych świateł przeciwmglowych przy normalnej przejrzystości powietrza	art. 30 ust. 3	100

I Holowanie

84	art. 97	Holowanie pojazdu, którego kierowca nie ma wymaganych uprawnień do kierowania tym pojazdem	art. 31 ust. 1 pkt 3	250
85		Holowanie pojazdu na połączeniu sztywnym, jeżeli nie jest sprawny co najmniej jeden układ hamulcowy, albo na połączeniu giętkim, jeżeli nie są sprawne dwa układy hamulcowe	art. 31 ust. 1 pkt 6	250
86		Holowanie pojazdu o niesprawnym układzie	art. 31 ust. 2 pkt 1	250

		kierowniczym lub niesprawnych hamulcach		
87		Holowanie pojazdu na połączeniu gietkim, jeżeli w pojeździe tym działanie układu hamulcowego uzależnione jest od pracy silnika, a silnik jest unieruchomiony	art. 31 ust. 2 pkt 2	250
88		Holowanie więcej niż jednego pojazdu, z wyjątkiem pojazdu członowego	art. 31 ust. 2 pkt 3	250
89		Holowanie pojazdem z przyczepą (naczepą)	art. 31 ust. 2 pkt 4	250
		Naruszenie przez kierującego warunków holowania poprzez:		
90		1) niewłączenie w pojeździe holującym świateł mijania	art. 31 ust. 1 pkt 2	100
91		2) nieprawidłowe połączenie pojazdu holowanego z holującym	art. 31 ust. 1 pkt 4	150
92		3) brak lub niewłaściwe oznaczenie pojazdu holowanego	art. 31 ust. 1 pkt 5	150
93		4) niezachowanie właściwej odległości między pojazdami holowanym a holującym	art. 31 ust. 1 pkt 7	100
94		5) niewłaściwe oznakowanie połączenia między pojazdami (holu) albo brak takiego oznakowania		50
J Przepisy o ruchu rowerów, motorowerów, pojazdów zaprzęgowych oraz ruchu zwierząt				
95	art. 97	Naruszenie przez kierującego rowerem obowiązku przewożenia dziecka do lat 7 na dodatkowym siodełku	art. 33 ust. 2	50
96	art. 90	Nieustąpienie pierwszeństwa pieszym przez kierującego rowerem korzystającego z drogi dla rowerów i pieszych	art. 33 ust. 1	50
97	art. 90 lub art. 97	Naruszenie przez kierującego rowerem lub motorowerem zakazu jazdy po jezdni obok innego uczestnika ruchu	art. 33 ust. 3 pkt 1	50
98		Naruszenie przez kierującego rowerem lub motorowerem zakazu jazdy bez trzymania co najmniej jednej ręki na kierownicy oraz nóg na pedałach lub podnóżkach	art. 33 ust. 3 pkt 2	50
99		Naruszenie przez kierującego rowerem lub motorowerem zakazu czepiania się pojazdów	art. 33 ust. 3 pkt 3	100
100		Naruszenie przez kierującego rowerem na przejeździe dla rowerzystów zakazu	art. 33 ust. 4 pkt 1	150

		wjeżdżania bezpośrednio przed jadący pojazd		
101		Naruszenie przez kierującego rowerem na przejeździe dla rowerzystów zakazu zwalniania lub zatrzymywania się bez uzasadnionej przyczyny	art. 33 ust. 4 pkt 2	100
102		Naruszenie przez kierującego rowerem przepisów o korzystaniu z chodnika	art. 33 ust. 5	50
103		Naruszenie, przez kierującego pojazdem zaprzęgowym, zakazu jazdy obok innego uczestnika ruchu na jezdni	art. 34 ust. 5 pkt 2	100
104		Naruszenie, przez kierującego pojazdem zaprzęgowym, zakazu pozostawiania pojazdu niezabezpieczonego przed ruszeniem	art. 34 ust. 5 pkt 3	100
105		Naruszenie, przez kierującego pojazdem zaprzęgowym, zakazu jazdy pojazdami na płozach bez dzwonków lub grzechotek	art. 34 ust. 5 pkt 4	50
106		Naruszenie przez jeźdźcę lub poganiacza obowiązku korzystania z określonej drogi lub części drogi	art. 35 ust. 1	100
108		Pędzenie zwierząt bez odpowiedniego nadzoru, a pojedynczych bez uwięzi	art. 37 ust. 1	50
109		Naruszenie przez poganiacza obowiązku poruszania się po lewej stronie pędzonych zwierząt	art. 37 ust. 2 pkt 1	50
110		Naruszenie przez poganiacza obowiązku używania, w okresie niedostatecznej widoczności, odpowiedniego oświetlenia	art. 37 ust. 2 pkt 2	50
113		Naruszenie przez poganiacza zakazu zatrzymywania zwierząt na jezdni	art. 37 ust. 4 pkt 4	50
114		Naruszenie przez poganiacza zakazu dopuszczania do zajmowania przez zwierzęta więcej niż prawej połowy jezdni albo drogi dla pieszych lub rowerów	art. 37 ust. 4 pkt 5	50
115	art. 97	Naruszenie nakazu, aby w czasie postoju na drodze poza obszarem zabudowanym pojazd zaprzęgowy znajdował się poza jezdnią	art. 46 ust. 3	50
116	art. 90 lub art. 91	Pozostawienie pojazdu zaprzęgowego na postoju bez zachowania środków ostrożności niezbędnych do uniknięcia wypadku	art. 46 ust. 5	50

K Autostrady i drogi ekspresowe				
118	art. 90 lub art. 97	Naruszenie zakazu zawracania na autostradzie lub drodze ekspresowej	art. 22 ust. 6 pkt 2 lub pkt 3	300
119		Cofanie na autostradzie lub drodze ekspresowej	art. 23 ust. 2	300
120		Wjazd na autostradę lub drogę ekspresową pojazdem, dla ruchu którego drogi te nie są przeznaczone	art. 45 ust. 1 pkt 4	250
121		Zatrzymanie lub postój pojazdu na autostradzie lub drodze ekspresowej w innych miejscach niż wyznaczone w tym celu	art. 49 ust. 3	300
122		Nieusunięcie z jezdni pojazdu unieruchomionego z przyczyn technicznych oraz nieostrzeżenie innych uczestników ruchu	art. 49 ust. 3	300
123		Niesygnalizowanie lub niewłaściwe sygnalizowanie postoju pojazdu silnikowego z powodu uszkodzenia lub wypadku na autostradzie lub drodze ekspresowej	art. 50 ust. 1 pkt 1 lub ust. 2 pkt 1	300
L Zatrzymanie i postój				
124	art. 90 lub art. 97	Zatrzymanie lub postój pojazdu w warunkach, w których nie jest on z dostatecznej odległości widoczny dla innych kierujących lub powoduje utrudnienie ruchu	art. 46 ust. 1	od 100 do 300
		Zatrzymywanie pojazdu:		
125		1) na przejeździe kolejowym lub tramwajowym, na skrzyżowaniu oraz w odległości mniejszej niż 10 m od przejazdu lub skrzyżowania	art. 49 ust. 1 pkt 1	300
126		2) na przejściu dla pieszych lub na przejeździe dla rowerzystów oraz w odległości mniejszej niż 10 m przed tym przejściem lub przejazdem, a na drodze dwukierunkowej o dwóch pasach ruchu - także za nimi	art. 49 ust. 1 pkt 2	od 100 do 300
127		3) w tunelu, na moście lub na wiadukcie	art. 49 ust. 1 pkt 3	200
128		4) na jezdni wzdłuż linii ciągłej oraz w pobliżu jej punktów krańcowych, jeżeli kierujący pojazdami wielośladowymi są zmuszeni do najeżdżania na tę linię	art. 49 ust. 1 pkt 4	100

129		5) na jezdni obok linii przerywanej wyznaczającej krawędź jezdni oraz na jezdni lub na poboczu obok linii ciągłej wyznaczającej krawędź jezdni	art. 49 ust. 1 pkt 5	100
130		6) w odległości mniejszej niż 10 m od przedniej strony znaku lub sygnału drogowego, jeżeli pojazd je zasłania	art. 49 ust. 1 pkt 6	100
131		7) przy lewej krawędzi jezdni	art. 49 ust. 1 pkt 7	100
132		8) na pasie między jezdniami	art. 49 ust. 1 pkt 8	100
133		9) w odległości mniejszej niż 15 m od słupka lub tablicy oznaczającej przystanek, a na przystanku z zatoką - na całej jej długości	art. 49 ust. 1 pkt 9	100
134		10) w odległości mniejszej niż 15 m od punktów krańcowych wysepki, jeżeli jezdnia z prawej jej strony ma tylko jeden pas ruchu	art. 49 ust. 1 pkt 10	100
135		11) na drodze dla rowerów	art. 49 ust. 1 pkt 11	100
136	art. 84, 90 lub art. 91	Brak sygnalizowania lub niewłaściwe sygnalizowanie postoju pojazdu z powodu uszkodzenia lub wypadku	art. 50 ust. 1 pkt 2 lub ust. 2 pkt 2	150
137	art. 90 lub art. 97	Naruszenie warunków dopuszczalności zatrzymania lub postoju pojazdu na chodniku	art. 47	100
138		Naruszenie obowiązku zatrzymania pojazdu na jezdni jak najbliżej jej krawędzi i równoległe do niej	art. 46 ust. 2	100
139		Naruszenie obowiązku umieszczania pojazdu (z wyjątkiem pojazdu zaprzęgowego) poza jezdnią w czasie postoju na drodze poza obszarem zabudowanym	art. 46 ust. 3	od 150 do 300
140		Naruszenie zakazu postoju w miejscach utrudniających wjazd lub wyjazd	art. 49 ust. 2 pkt 1	100
141		Naruszenie zakazu postoju w miejscach utrudniających dostęp do innego prawidłowo zaparkowanego pojazdu lub wyjazdu tego pojazdu	art. 49 ust. 2 pkt 2	100
142		Naruszenie zakazu postoju przed lub za przejazdem kolejowym na odcinku od przejazdu do słupka wskaźnikowego z jedną kreską	art. 49 ust. 2 pkt 3	100
143		Naruszenie zakazu postoju w strefie	art. 49 ust. 2 pkt 4	100

		zamieszkania w miejscach innych niż wyznaczone		
144		Naruszenie zakazu postoju na obszarze zabudowanym pojazdu lub zespołu pojazdów o dopuszczalnej masie całkowitej przekraczającej 16 ton lub o długości przekraczającej 12 m	art. 49 ust. 2 pkt 5	od 200 do 300
M Używanie świateł zewnętrznych				
145	art. 88	Jazda bez wymaganych świateł od zmerchu do świtu	art. 51 ust. 1 pkt 1	200
146		Jazda bez wymaganych świateł w okresie od dnia 1 października do ostatniego dnia lutego	art. 51 ust. 1 pkt 2	100
147		Jazda bez wymaganych świateł pojazdami niewyposażonymi w światła mijania	art. 51 ust. 1 pkt 1 lub 3 w zw. z ust. 6	50
148		Jazda bez wymaganych przepisami świateł w tunelu	art. 51 ust. 1 pkt 3	100
149		Jazda bez wymaganych świateł przez kierującego motocyklem lub motorowerem	art. 51 ust. 4	100
150		Jazda bez wymaganych świateł przez kierującego pojazdem szynowym	art. 51 ust. 4	200
151		Nieużywanie wymaganego oświetlenia podczas zatrzymania lub postoju w warunkach niedostatecznej widoczności	art. 52 ust. 1 lub ust. 2 lub art. 30 ust. 2	od 150 do 300
152	art. 90	Korzystanie ze świateł drogowych w sposób niezgodny z przepisami	art. 51 ust. 3	200
153	art. 90 lub art. 97	Naruszenie warunków dopuszczalności używania przednich świateł przeciwmgłowych	art. 51 ust. 5	100
154		Używanie "szperacza" podczas jazdy	art. 52 ust. 3	100
N Używanie pojazdów w ruchu drogowym				
155	art. 90 lub art. 97	Bezpodstawne korzystanie z ułatwień w ruchu drogowym przez kierującego pojazdem uprzywilejowanym	art. 53 ust. 2	300
156	art. 97	Używanie pojazdu w sposób zagrażający bezpieczeństwu osoby znajdującej się w pojeździe lub poza nim	art. 60 ust. 1 pkt 1	200
157		Zakrywanie świateł oraz urządzeń sygnalizacyjnych	art. 60 ust. 1 pkt 2	200

158		Zakrywanie tablic rejestracyjnych lub innych wymaganych tablic albo znaków, które powinny być widoczne		100
159		Oddalenie się kierującego od pojazdu, gdy silnik jest w ruchu	art. 60 ust. 2 pkt 1	50
160		Używanie opon z umieszczonymi w nich na trwałe elementami przeciwślizgowymi	art. 60 ust. 2 pkt 5	100
161		Używanie łańcuchów przeciwślizgowych na oponach na drodze niepokrytej śniegiem	art. 60 ust. 3	100
162	art. 90 lub art. 97	Wjeżdżanie między jadące w kolumnie rowery jednośladowe	art. 32 ust. 6	200
		Naruszenie przepisów dotyczących przewozu dzieci lub młodzieży przez:		
163	art. 97	1) kierującego pojazdem przewożącym dzieci lub młodzież	art. 57 ust. 1	200

164		2) oznaczenie pojazdu tablicami informującymi, że przewożone są nim dzieci lub młodzież, w czasie gdy dzieci lub młodzież nie są przewożone	art. 57 ust. 3	50
165	art. 90	3) kierującego innym pojazdem	art. 57 ust. 2	200
166	art. 90 lub art. 97	Naruszenie przepisów dotyczących przewozu osób niepełnosprawnych przez kierującego pojazdem przewożącym takie osoby	art. 58 ust. 1	200
167		Niezachowanie szczególnej ostrożności przez kierującego pojazdem, który omija pojazd przeznaczony do przewozu osób niepełnosprawnych	art. 58 ust. 2	200
168		Naruszenie przepisów o obowiązku wysyłania przez pojazdy żółtych sygnałów błyskowych	art. 54 ust. 1 lub ust. 3	200
169		Bezpodstawne używanie żółtego sygnału błyskowego	art. 54 ust. 4	100
170	art. 97	Ozdabianie tablic rejestracyjnych oraz umieszczanie z przodu lub z tyłu pojazdu znaków, napisów lub przedmiotów ograniczających czytelność tych tablic	art. 60 ust. 1 pkt 3	50
171		Używanie pojazdu na obszarze zabudowanym w sposób powodujący uciążliwości związane z nadmierną emisją	art. 60 ust. 2 pkt 2	do 300

		spalin do środowiska lub nadmiernym hałasem		
172		Nieoznaczenie pojazdu zarejestrowanego za granicą znakiem określającym państwo rejestracji	art. 59 ust. 2	100
173		Umieszczenie na pojeździe znaku określającego inne państwo niż to, w którym pojazd został zarejestrowany	art. 60 ust. 1 pkt 4	100
174		Pozostawienie pracującego silnika podczas postoju na obszarze zabudowanym	art. 60 ust. 2 pkt 3	100

O Przewóz ładunków i ciągnięcie przyczep

175	art. 97	Umieszczenie na pojeździe ładunku w sposób zasłaniający światła lub urządzenia sygnalizacyjne	art. 61 ust. 2 pkt 4	200
176		Umieszczenie na pojeździe ładunku w sposób zasłaniający tablice rejestracyjne lub inne tablice albo znaki, w które pojazd jest wyposażony	art. 61 ust. 2 pkt 4	100
177		Przewożenie ładunku nieoznaczonego lub oznaczonego w niewłaściwy sposób	art. 61 ust. 8 w zw. z ust. 9	150
178		Niezabezpieczenie urządzeń służących do mocowania ładunku przed rozluźnieniem się, swobodnym zwisaniem lub spadnięciem podczas jazdy	art. 61 ust. 4	200
179		Naruszenie przepisów o przewozie ładunków sypkich	art. 61 ust. 5	150
180		Ciągnięcie przyczepy o rzeczywistej masie całkowitej większej niż dopuszczalna w odniesieniu do określonego rodzaju pojazdu ciągnącego	art. 62 ust. 1	od 100 do 300

P Przewóz osób

181	art. 97	Przewóz osób pojazdem nieprzeznaczonym lub nieprzystosowanym do tego celu	art. 63 ust. 1	od 100 do 300
182		Przewóz osób w liczbie przekraczającej liczbę miejsc określonych w dowodzie rejestracyjnym pojazdu		100
183		Naruszenie warunków przewozu osób w przyczepach	art. 63 ust. 3	100
184		Naruszenie warunków dopuszczalności przewozu osób samochodem ciężarowym poza kabiną kierowcy	art. 63 ust. 2	100

185		Naruszenie zakazu palenia tytoniu lub spożywania pokarmów w czasie jazdy	art. 63 ust. 5	50
III. Kierujący				
		Kierowanie pojazdem silnikowym lub tramwajem przez osobę niemającą:	art. 87 ust. 1	
186	art. 94 § 1	1) uprawnień do kierowania pojazdami		500
187		2) uprawnień wymaganych dla danego rodzaju pojazdu		300
188		Kierowanie bez uprawnień rowerem lub pojazdem zaprzęgowym	art. 87 ust. 1 i ust. 3 pkt 1	100
189	art. 95	Kierowanie pojazdem przez osobę nieposiadającą przy sobie wymaganych dokumentów	art. 38	50 za brak każdego z wymaganych dokumentów, nie więcej niż 250

IV. Inne wykroczenia				
191	art. 100 pkt 2	Używanie pojazdu niszczącego nawierzchnię drogi	art. 39 ust. 1 pkt 2 lub 3 [3]	300
192	art. 96 § 1 pkt 2	Dopuszczenie przez właściciela, posiadacza, użytkownika lub prowadzącego pojazd do prowadzenia pojazdu na drodze publicznej przez osobę niemającą wymaganych uprawnień		300
		Dopuszczenie przez właściciela, posiadacza, użytkownika lub prowadzącego pojazd:		
193	art. 96 § 1 pkt 5	1) pojazdu do jazdy na drodze publicznej nienależycie zaopatrzonego w wymagane urządzenia lub przyrządy albo pomimo że nie nadają się one do spełnienia swojego przeznaczenia	art. 66	od 50 do 200
194	art. 96 § 1 pkt 4	2) pojazdu do jazdy na drodze publicznej pomimo braku wymaganych dokumentów stwierdzających dopuszczenie pojazdu do	art. 71	50

		ruchu		
195	art. 91	Zaśmiecanie lub zanieczyszczanie drogi publicznej	art. 45 ust. 1 pkt 9	od 50 do 200
196	art. 97	Samowolne umieszczanie na drodze znaków, napisów lub symboli	art. 45 ust. 1 pkt 10	100
197	art. 100 pkt 4	Wypasanie zwierzęcia gospodarskiego w pasie drogowym	art. 39 ust. 1 pkt 10 [3]	50
198	art. 102	Uchyłanie się od obowiązku utrzymania w należytym stanie zjazdów z dróg publicznych do przyległych nieruchomości	art. 30 [3]	200
199	art. 101	Uchyłanie się od obowiązku oczyszczania i usuwania błota, kurzu, śniegu lub lodu z odcinków dróg publicznych o twardej nawierzchni przechodzących przez obszary o zabudowie ciągłej lub skupionej poza miastami lub osiedlami		200

V. Znaki i sygnały drogowe

	art. 90 lub art. 92 § 1	Niestosowanie się do znaków:		
200		1) B-3 do B-7 "zakaz wjazdu..."	§ 18 ust. 1-8 [1]	250
201		2) B-13 do B-14 "zakaz wjazdu..."	§ 19 [1]	250
202		3) C-12 "ruch okrężny"	§ 36 ust. 1 [1]	250
203		4) B-15 do B-19 "zakaz wjazdu..."	§ 20 [1]	150
204		5) B-8 do B-12 "zakaz wjazdu..."	§ 18 ust. 9 - 13 [1]	100
205		6) B-29 "zakaz używania sygnałów dźwiękowych"	§ 24 ust. 1 [1]	100
206		7) B-31 "pierwszeństwo dla nadjeżdżających z przeciwka"	§ 25 [1]	100
207		8) B-32 "stój - kontrola celna" lub jego odpowiedników	§ 26 [1]	200
208		9) B-35 "zakaz postoju"	§ 28 ust. 1 [1]	100
209		10) B-36 "zakaz zatrzymywania się"	§ 28 ust. 2 [1]	100
210		11) B-37 lub B-38 "zakaz postoju w dni..."	§ 28 ust. 6 [1]	100
211		12) B-39 "strefa ograniczonego postoju"	§ 29 [1]	100
212		13) C-1 do C-11 "nakaz jazdy..."	§ 35 [1]	250
213		14) C-13 "droga dla rowerów"	§ 37 ust. 1 [1]	100

214		15) C-14 "prędkość minimalna"	§ 38 ust. 1 [1]	100
215		16) C-17 "nakazany kierunek jazdy dla pojazdów z materiałami niebezpiecznymi"	§ 41 [1]	400
216		17) BT-1 "ograniczenie prędkości"	§ 81 ust. 1 i 2 [1]	100
217		18) BT-3 "blokada zwrotnicy"	§ 81 ust. 3 [1]	200
218		19) P-2 "linia pojedyncza ciągła"	§ 86 ust. 3 [1]	100
219		20) P-3 "linia jednostronnie przekraczalna"	§ 86 ust. 4 [1]	200
220		21) P-4 "linia podwójna ciągła"	§ 86 ust. 5 [1]	200
221		22) P-7b "linia krawędziowa ciągła"	§ 86 ust. 8 pkt 2 [1]	100
222		23) P-17 "linia przystankowa"	§ 90 ust. 1 [1]	100
223		24) C-18 "nakaz używania łańcuchów przeciwpoślizgowych"	§ 42 [1]	200
224		25) P-21 "powierzchnia wyłączona"	§ 90 ust. 5 [1]	100
225	art. 92 § 1	Niezatrzymanie pojazdu w związku ze znakiem B-20 "stop"	§ 21 ust. 1 pkt 1 lub ust. 2 albo ust. 4 [1]	100
226	art. 90 lub art. 92 § 1	Niezatrzymanie pojazdu we właściwym miejscu w związku z nadawanym sygnałem świetlnym	§ 99 [1] § 102 ust. 4 [1] § 107 [1]	100
		Naruszenie postanowień wynikających ze znaków:		
227	art. 90 lub art. 97	1) D-11 "początek pasa ruchu dla autobusów" lub D-12 "pas ruchu dla autobusów" oraz P-22 "BUS"	art. 45 ust. 1 pkt 4 w zw. z § 49 ust. 1 lub 2 [1] § 91 ust. 1 [1]	100
228		2) D-13 "początek pasa ruchu powolnego"	art. 45 ust. 1 pkt 4 w zw. z § 49 ust. 3 [1]	100
229		3) D-18 lub D-18a "parking..."	art. 45 ust. 1 pkt 4 w zw. z § 52 ust. 1 - 3 lub ust. 4 [1]	100
230		4) D- 19 "postój taksówek"	art. 45 ust. 1 pkt 4 w zw. z § 53 [1]	100
231		5) F-10 "kierunki na pasach ruchu" lub F-11 "kierunki na pasie ruchu" oraz P-8a, P-8b lub P-8c "strzałka kierunkowa..."	art. 45 ust. 1 pkt 4 w zw. z § 72 lub § 87 ust. 1 i 2 [1]	250
232		6) BT-4 "stop - zwrotnica eksploatowana jednostronnie"	art. 45 ust. 1 pkt 4 w zw. z § 81 ust. 4 [1]	200
233		7) P-18 "stanowisko postojowe"	art. 45 ust. 1 pkt 4 w zw. z § 90 ust. 2 [1]	50

234		8) P-20 "koperta"	art. 45 ust. 1 pkt 4 w zw. z § 90 ust. 4 [1]	100
	art. 90 lub art. 92 § 1	Niestosowanie się do sygnałów świetlnych przez:		
235		1) wejście na przejście dla pieszych, jeżeli sygnalizator S-5 nadaje sygnał czerwony	§ 98 ust. 2 pkt 2 [1]	250
236		2) kierującego kolumną pieszych, jeźdźca lub poganiacza	§ 100 [1]	250

* Powołane w kolumnie 4 bez bliższego określenia przepisy oznaczają przepisy ustawy z dnia 20 czerwca 1997 r. - Prawo o ruchu drogowym (Dz. U. z 2003 r. [Nr 58, poz. 515](#), [Nr 124, poz. 1152](#), [Nr 130, poz. 1190](#), [Nr 137, poz. 1302](#), [Nr 149, poz. 1451](#) i [1452](#), [Nr 162, poz. 1568](#) i [Nr 200, poz. 1953](#)).

[1] Rozporządzenie Ministrów Infrastruktury oraz Spraw Wewnętrznych i Administracji z dnia 31 lipca 2002 r. w sprawie znaków i sygnałów drogowych (Dz. U. [Nr 170, poz. 1393](#)).

[2] Rozporządzenie Rady Ministrów z dnia 24 stycznia 1986 r. w sprawie wykonania niektórych przepisów ustawy o drogach publicznych (Dz. U. Nr 6, poz. 33 i Nr 48, poz. 239, z 1995 r. [Nr 136, poz. 670](#), z 1997 r. [Nr 101, poz. 631](#), z 1998 r. [Nr 148, poz. 968](#), z 1999 r. [Nr 59, poz. 623](#) oraz z 2002 r. [Nr 150, poz. 1240](#)).

[3] Ustawa z dnia 21 marca 1985 r. o drogach publicznych (Dz. U. z 2000 r. [Nr 71, poz. 838](#) i [Nr 86, poz. 958](#), z 2001 r. [Nr 125, poz. 1371](#), z 2002 r. [Nr 25, poz. 253](#), [Nr 41, poz. 365](#), [Nr 62, poz. 554](#), [Nr 74, poz. 676](#), [Nr 89, poz. 804](#), [Nr 113, poz. 984](#), [Nr 214, poz. 1816](#) i [Nr 216, poz. 1826](#) oraz z 2003 r. [Nr 80, poz. 717](#) i [721](#) i [Nr 200, poz. 1953](#)).