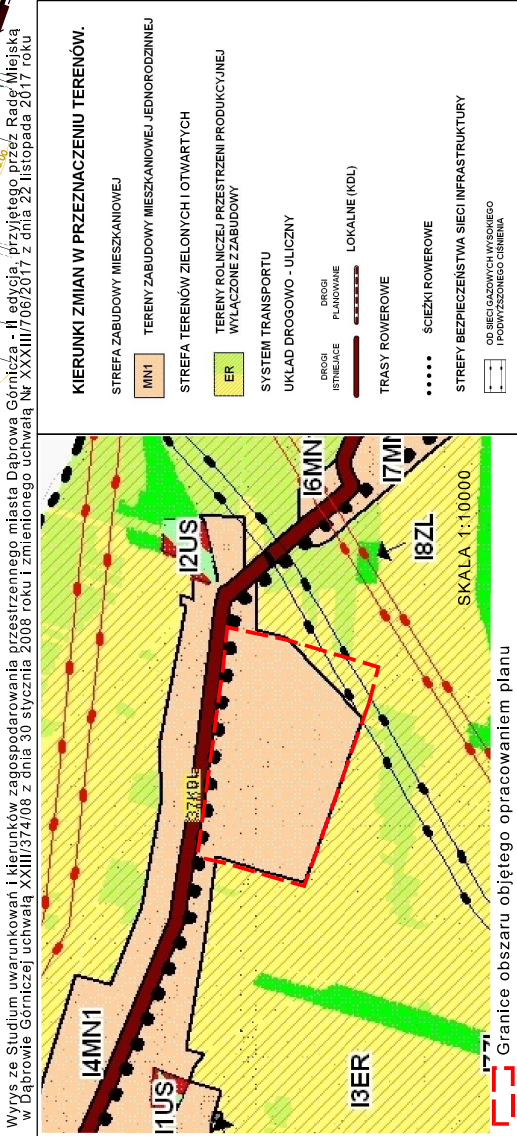
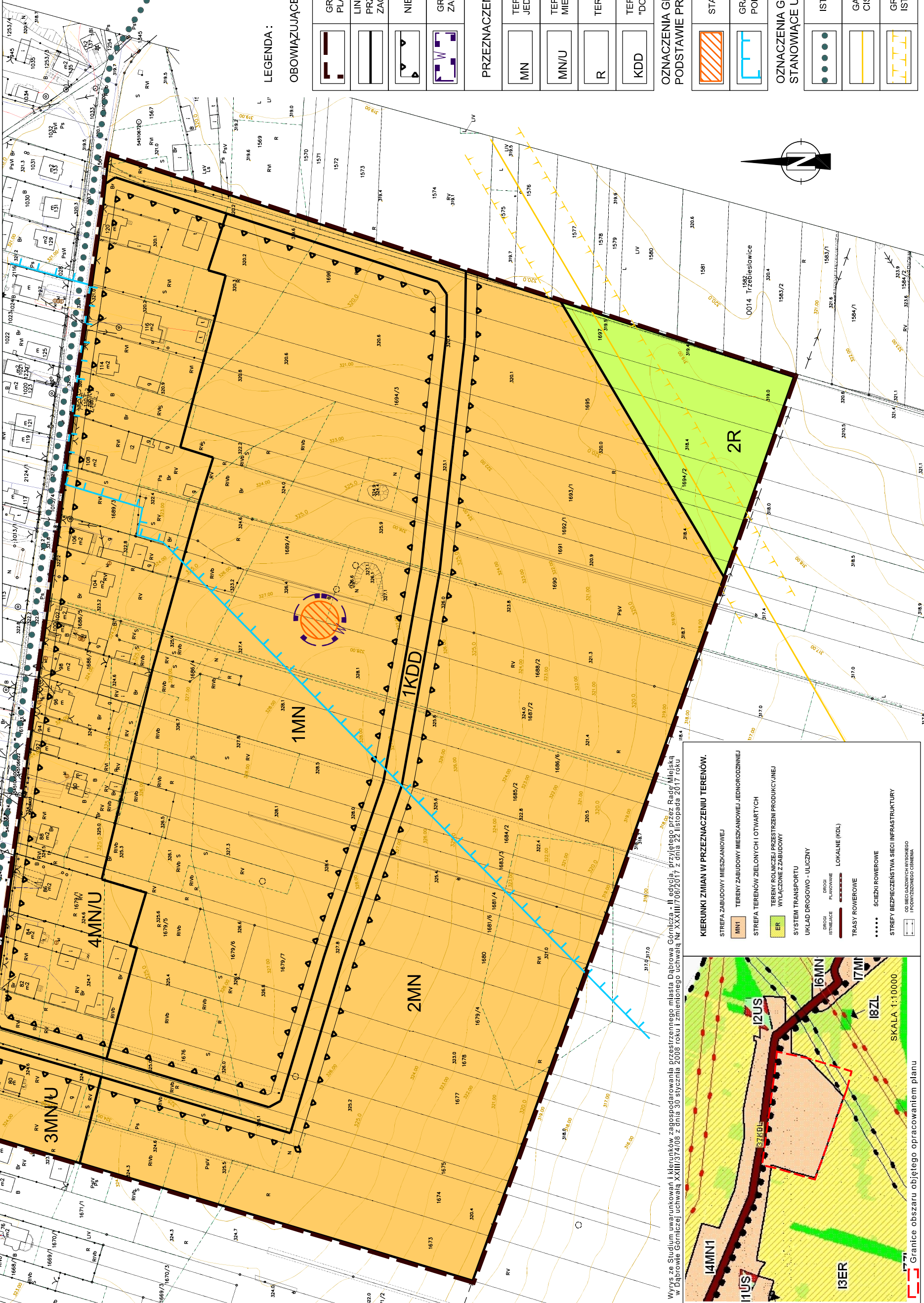




MIEJSCOWY PLAN ZAGOSPODAROWANIA PRZESTRZENNEGO  
MIASTA DĄBROWA GÓRNICZA DLA OBSZARÓW W TRZEBIEŚLAWICACH

PROGNOZA ODDZIAŁYWANIA  
NA ŚRODOWISKO

Skala 1:2000



	GRANICE FRAGMENTU OBSZARU OBJĘTEGO PLANEM
	LINIE ROZGRANICZAJĄCE TERENY O RÓŻNYM PRZEZNACZENIU LUB RÓŻNYCH ZASADACH ZAGOSPODAROWANIA
	NIEPRZEKRACZALNE LINIE ZABUDOWY
	GRANICA STREFY OCHRONY KONSERWATORSKIEJ ZABYTKÓW ARCHEOLOGICZNYCH
PRZEZNACZENIA TERENU:	
	TERENY ZABUDOWY MIESZKANIOWEJ JEDNORODZINNEJ
	TERENY ZABUDOWY MIESZKANIOWO-USŁUGOWEJ
	TERENY ROLNICZE
	TERENY DRÓG PUBLICZNYCH KLASY "DOJAZDOWA"

OZNACZENIA GRAFICZNE, PRZYJĘTE NA PODSTAWIE PRZEPISÓW ODREBNYCH:

	STANOWISKO ARCHEOLOGICZNE
	GRANICA STREFY OCHRONY POŚREDNIEJ UJĘCIA WODY PODZIEMNEJ W DĄBROWIE GÓRNICZEJ - UJĘJSKU
OZNACZENIA GRAFICZNE INFORMACYJNE, NIE STANOWIĄCE USTALEN PLANU:	
	ISTNIEJĄCA TRASA ROWEROWA
	GAZOCIĄG PRZESYŁOWY WYSOKIEGO CIŚNIENIA DN 250 CN PN 6.3MPa
	GRANICA STREFY KONTROLOWANEJ ISTNIEJĄCEGO GAZOCIĄGU

Oznaczenie graficzne i tekstowe	Oznaczenie z rysunku planu	Wpływ ustaleń planu na środowisko w granicach objętych opracowaniem MPZP	Ocena potencjalnego wpływu
<b>A</b>	2R	Tereny rolnicze zapewniają korzystne oddziaływanie na tereny zurbanizowane i jednocześnie ograniczają skażenia środowiska. Wyznaczenie terenów rolniczych, bez możliwości zabudowy, będzie miało korzystny wpływ na stosunki wodne, retencję zachowanie gleb i mikroklimat. Tereny rolnicze mogą być elementem ciągu ekologicznego z otwartymi terenami sąsiednimi.	<ul style="list-style-type: none"><li>intensywności przekształceń: jako brak lub małe,</li><li>bezpośredniości oddziaływania: jako brak okresu trwania oddziaływania: jako długoterminowe,</li><li>częstotliwości oddziaływania: jako brak lub okresowe</li></ul>
<b>B</b>	3MN/U, 4MN/U, 1MN, 2MN, 1KDD	Tereny istniejącej i planowanej zabudowy mieszkaniowo - usługowej oraz tereny istniejącej komunikacji, będą miały potencjalnie niekorzystne i nieznacznie uciążliwe oddziaływanie na środowisko. Istniejąca i planowana zabudowa będzie źródłem emisji z systemów grzewczych oraz hałasu na drogach dojazdowych. Nowa zabudowa mieszkaniowo - usługowa wprowadzona zostanie jako uzupełnienie istniejącej zabudowy. Ustalenia planu ograniczają uciążliwości terenów zabudowanych. Dotyczy to szczególnie zaopatrzenia terenu w niezbędne media, w tym w sieć kanalizacji sanitarnej i deszczowej. Na terenach dopuszcza się retencjonowanie czystych wód opadowych z połaci dachowych. Pewną rekompensatą dla środowiska przyrodniczego i krajobrazu jest przeznaczenie, znacznej części powierzchni działek na powierzchnie biologicznie czynną, co wpływa korzystnie na walory krajobrazowe obszarów zabudowanych. Wykorzystanie terenów na komunikację doprowadzi do ograniczenia naturalnego przesiekania wód opadowych, zmniejszenia powierzchni czynnych biologicznie. Częściowe utwardzenie fragmentu terenu nieznacznie ograniczy infiltrację wód opadowych i roztopowych, tym samym zmniejszając zasilenie wód gruntowych. Nie spodziewamy się jednak w wyniku zainwestowania terenu obniżenia zwierciadła wód gruntowych.	<ul style="list-style-type: none"><li>intensywności przekształceń: jako zauważalne,</li><li>bezpośredniości oddziaływania: jako bezpośrednie lub bezpośrednie,</li><li>okresu trwania oddziaływania: jako długoterminowe,</li><li>częstotliwości oddziaływania: jako stałe</li></ul>