



# Sprawozdanie z działalności Miejskiego Ośrodka Pomocy Społecznej za 2016 rok

Dąbrowa Górnicza kwiecień 2017 rok

## SPIS TREŚCI:

<b>1. INFORMACJE OGÓLNE .....</b>	<b>2</b>
1.1. Podstawy prawne działania Miejskiego Ośrodka Pomocy Społecznej .....	2
<b>2. POMOC ŚRODOWISKOWA .....</b>	<b>3</b>
2.1. Praca socjalna .....	3
2.2. Kontrakt socjalny .....	4
2.3. Działania środowiskowe.....	5
<b>3. POZOSTAŁA POMOC ŚRODOWISKOWA .....</b>	<b>15</b>
3.1. Świadczenia udzielone w roku 2016 .....	15
3.2. Program wieloletni „Pomoc Państwa w Zakresie Dożywiania” .....	16
3.3. Pomoc materialna o charakterze socjalnym dla uczniów i słuchaczy zamieszkujących na terenie miasta Dąbrowa Górnicza .....	17
3.4. Decyzje potwierdzające prawo do świadczenia opieki zdrowotnej finansowanej ze środków publicznych osoby nieubezpieczonej .....	18
3.5. Opłacanie składek na ubezpieczenie zdrowotne określonych w przepisach o świadczeniach opieki zdrowotnej finansowanych ze środków publicznych .....	19
<b>4. DZIAŁALNOŚĆ KLUBU INTEGRACJI SPOŁECZNEJ .....</b>	<b>20</b>
4.1. Programy i działania w ramach Klubu Integracji Społecznej .....	20
4.2. „INTEGRA – program integracji zawodowej i społecznej osób w Dąbrowie Górniczej .....	26
<b>5. DZIAŁALNOŚĆ ZESPOŁU DS. BEZDOMNOŚCI .....</b>	<b>28</b>
5.1. Pomoc pracowników socjalnych i streetworkera.. .....	28
<b>6. OPIEKA NAD DZIECKIEM I RODZINĄ .....</b>	<b>34</b>
<b>7. INTERWENCJA KRYZYSOWA .....</b>	<b>41</b>
<b>8. PORADNICTWO SPECJALISTYCZNE .....</b>	<b>45</b>
<b>9. FORMY WSPARCIA DLA OSÓB STARSZYCH I NIEPEŁNOSPRAWNYCH .....</b>	<b>47</b>
<b>10. POMOC OSOBOM NIEPEŁNOSPRAWNYM .....</b>	<b>50</b>
<b>11. POWIATOWY ZESPÓŁ DO SPRAW ORZEKANIA O NIEPEŁNOSPRAWNOŚCI .....</b>	<b>56</b>
<b>12. REALIZACJA ZADAŃ W ZAKRESIE FUNDUSZU ALIMENTACYJNEGO, ŚWIADCZEŃ RODZINNYCH I WYCHOWAWCZYCH.....</b>	<b>59</b>
<b>13. KSZTAŁCENIE I DORADZTWO DLA KADRY POMOCY SPOŁECZNEJ .....</b>	<b>62</b>
<b>14. WYKORZYSTANIE ŚRODKÓW FINANSOWYCH 2016 ROKU .....</b>	<b>63</b>

## **Rozdział 1. INFORMACJE OGÓLNE.**

### **1.1. Podstawy prawne działania Miejskiego Ośrodka Pomocy Społecznej.**

Miejski Ośrodek Pomocy Społecznej w Dąbrowie Górniczej jest samodzielną jednostką organizacyjną, powołaną Uchwałą Nr XI/58/90 Miejskiej Rady Narodowej w Dąbrowie Górniczej z dnia 1 marca 1990 r. do realizacji zadań pomocy społecznej, nie posiadającą osobowości prawnej działającą jako wyodrębniona jednostka budżetowa Miasta Dąbrowa Górnicza.

Przedmiotem działania jednostki są zadania wynikające z ustawy z dnia 12 marca 2004 r. o pomocy społecznej (tekst jednolity Dz. U. z 2016 r. poz. 930 z późniejszymi zmianami) oraz innych ustaw i przepisów wykonawczych, a w szczególności z:

- Ustawy z dnia 28 listopada 2003 r. o świadczeniach rodzinnych (tekst jednolity Dz. U. z 2016 r., poz. 1518 z późniejszymi zmianami),
- Ustawy z dnia 7 września 2007 r. o pomocy osobom uprawnionym do alimentów (tekst jednolity Dz. U. z 2017 r., poz. 489),
- Ustawy z dnia 29 lipca 2005 r. o przeciwdziałaniu przemocy w rodzinie (tekst jednolity Dz. U. z 2015 r., poz. 1390),
- Ustawy z dnia 24 kwietnia 2003 r. o działalności pożytku publicznego i o wolontariacie (tekst jednolity Dz. U. z 2016 r., poz. 1817 z późniejszymi zmianami),
- Ustawy z dnia 20 kwietnia 2004 r. o promocji zatrudnienia i instytucjach rynku pracy (tekst jednolity Dz. U. z 2016 r. poz. 645 z późniejszymi zmianami),
- Ustawy z dnia 26 października 1982 r. o wychowaniu w trzeźwości i przeciwdziałaniu alkoholizmowi (tekst jednolity Dz. U. z 2016 r. poz. 487 z późniejszymi zmianami),
- Ustawy z dnia 19 sierpnia 1994 r. o ochronie zdrowia psychicznego (tekst jednolity Dz. U. z 2016 r., poz. 546),
- Ustawy z dnia 24 sierpnia 2004 r. o świadczeniach opieki zdrowotnej finansowanych ze środków publicznych (Dz. U. z 2016 r., poz. 1793 z późniejszymi zmianami),
- Ustawy z dnia 27 sierpnia 1997 r. o rehabilitacji zawodowej i społecznej oraz zatrudnieniu osób niepełnosprawnych (tekst jednolity Dz. U. z 2016 r. poz. 2046 z późniejszymi zmianami),
- Ustawy z dnia 9 czerwca 2011 r. o wspieraniu rodziny i systemie pieczy zastępczej (tekst jednolity Dz. U. z 2017 r., poz. 697),
- Ustawy z dnia 7 września 1991 r. o systemie oświaty (Dz. U. z 2016 r. poz. 1943 z późniejszymi zmianami),
- Ustawy z dnia 4 kwietnia 2014 r. o ustaleniu i wypłacie zasiłków dla opiekunów ( Dz. U. z 2014 r. poz. 567),
- Ustawy z dnia 11 lutego 2016 r. o pomocy państwa w wychowywaniu dzieci (Dz. U. z 2016 r. poz. 195).

## Rozdział 2. POMOC ŚRODOWISKOWA.

### 2.1. Praca socjalna.

Praca socjalna to działanie, które jest realizowane na rzecz ludzi, w tym na rzecz pojedynczych osób, rodzin, grup oraz społeczności lokalnych. Celem pracy socjalnej jest wywołanie zmian, modyfikacja sposobów funkcjonowania osoby, jej otoczenia, wzmocnienie potencjału osób, rodzin do przezwyciężenia trudnej sytuacji życiowej, wsparcie w dążeniu do poprawy funkcjonowania rodziny.

W roku 2016 pracą socjalną objętych zostało **2622** środowisk. Pracownicy socjalni w ramach pracy socjalnej podejmowali działania w tych obszarach funkcjonowania, w których osoba, rodzina napotykała trudności, których nie była w stanie samodzielnie pokonać i wymagała wsparcia.

W roku 2016 najczęściej podejmowano działania w obszarach:

- funkcjonowania rodziny tj. relacji w rodzinie, prowadzenia gospodarstwa domowego, funkcjonowania rodziny w środowisku,
- zdrowia (pomoc w skompletowaniu dokumentacji do ustalenia stopnia niepełnosprawności lub niezdolności do pracy w ZUS, pomoc w umawianiu wizyt lekarskich).
- pracy (projekty systemowe, KIS, CIS )

W ramach pracy socjalnej prowadzonej z osobami i rodzinami pracownicy socjalni udzielali porad, wpływali na rozszerzanie kontaktów społecznych, budowali sieci wsparcia społecznego. Nieodłącznym elementem prowadzonych działań było nawiązanie współpracy z innymi specjalistami tj. wykorzystanie zarówno zasobów osobowych wewnętrznych instytucji, jak i korzystanie z zasobów zewnętrznych. Stale była rozwijana również współpraca ze specjalistami zatrudnionymi w innych instytucjach. Szczególny nacisk położony został na wykorzystywanie pracy metodą zespołów interdyscyplinarnych.

W ramach pracy socjalnej pracownicy socjalni realizowali również zadania polegające na :

- działaniach interwencyjnych prowadzonych w środowiskach zagrożonych wykluczeniem społecznym,
- tworzeniu bazy sponsorów do realizacji projektów,
- współpracy z Poradnią Leczenia Uzależnień i Gminną Komisją Rozwiązywania Problemów Alkoholowych,
- pomocy w uzyskaniu świadczeń rodzinnych, alimentacyjnych, pielęgnacyjnych, świadczeń z Zakładu Ubezpieczeń Społecznych przez osoby do nich uprawnione,
- współpracy z rodziną w kierunku motywowania do sprawowania prawidłowej opieki nad chorym, niepełnosprawnym członkiem rodziny,
- współpracy z Sądem w zakresie informowania o nieprawidłowo wykonywanej władzy rodzicielskiej,
- kierowaniu wniosków do sądu w sprawach umieszczenia osób w domu pomocy społecznej bez ich zgody,
- edukowaniu klientów pozostających bez pracy w poruszaniu się po rynku pracy,



- udzielaniu porad rodzinom w zakresie racjonalnego gospodarowania budżetem domowym, prawidłowego prowadzenia gospodarstwa domowego poprzez racjonalne gospodarowanie posiadanymi zasobami, dbałości o higienę,
- edukowaniu w zakresie właściwego sprawowania opieki rodzicielskiej,
- prowadzeniu mediacji – w roku 2016 przyjęto **4** zgłoszenia mediacyjne. Łącznie w mediacjach wzięło udział **8** osób, zorganizowano **24** spotkania mediacyjne.
- interwencjach w ramach procedury Niebieskie Karty oraz jej realizacja, udział w grupach roboczych. W 2016 r. **350** rodzin zostało objętych procedurą „Niebieskie Karty”.
- wspieraniu klienta w zakresie konsultacji prawnych, psychologicznych do OIK lub bezpłatnej pomocy prawnej,
- prowadzeniu korespondencji z innymi instytucjami w sprawach klienta,
- współpracy z pedagogami szkolnymi, lekarzami, policją, stowarzyszeniami, fundacjami,
- współpracy z Poradnią Psychologiczno – Pedagogiczną,
- pracy socjalnej prowadzonej w środowiskach szczególnie zagrożonych we współpracy z asystentem rodziny – **43** rodziny.

## **2.2. Kontrakt socjalny.**

W pracy socjalnej coraz częściej wykorzystywany jest kontrakt socjalny. Podnosi on skuteczność działań socjalnych w pracy z rodzinami, angażując wszystkich członków rodziny w równym stopniu do rozwiązywania problemów w kolejności uzgodnionej i jednocześnie monitorowanej przez pracowników socjalnych. Kontrakt socjalny to pisemna umowa zawarta z osobą ubiegającą się o pomoc, określająca uprawnienia i zobowiązania stron umowy, w ramach wspólnie podejmowanych działań zmierzających do przezwyciężenia trudnej sytuacji życiowej osoby lub rodziny. W 2016 roku zawarto **229** kontraktów socjalnych.

Analiza danych zawartych w ocenie kontraktu pozwala na stwierdzenie, że kontrakty socjalne w znaczącej liczbie przypadków dały wymierne efekty kształtowania nawyków, postaw oraz wzorów zachowań. Przeprowadzana analiza wskazuje, że kontrakt socjalny spełnił rolę motywującą do lepszej samoorganizacji. Dowodem na to są zmiany postaw klientów w takich kwestiach jak: dotrzymywanie terminów i zobowiązań, umiejętności komunikacji społecznych, sposobu postrzegania siebie a co za tym idzie wzrost samooceny. Kontrakt socjalny odgrywał również dużą rolę w procesie usamodzielnienia, czego dowodem w sferze zawodowej było podejmowanie pracy bądź nabycie umiejętności poruszania się po rynku pracy.

### 2.3. Działania środowiskowe.

W 2016 r. zrealizowano łącznie 4 projekty socjalne, w których brały udział 4 Zespoły Pomocy Środowiskowej tutejszego Ośrodka:

#### 1. Projekt socjalny " Rodzina jest najważniejsza"

Od marca 2016 r. pracownicy socjalni Zespołu Pomocy Środowiskowej nr 2 realizowali projekt „Rodzina jest najważniejsza”, finansowany ze środków pochodzących z Gminnego Programu Profilaktyki i Rozwiązywania Problemów Alkoholowych. Projekt skierowany był do dzieci oraz ich rodziców objętych wsparciem Miejskiego Ośrodka Pomocy Społecznej z dzielnic: Łosień, Łęka, Okradzionów, Kuźniczka Nowa, Rudy, Wypaleniska, Łazy Błędowskie i Błędów.

Celem ww. projektu było zapobieganie wykluczeniu społecznemu poprzez szerzenie profilaktyki przeciwalkoholowej, promocję zdrowego stylu życia i podniesienie kompetencji rodzicielskich.

W miesiącu kwietniu i maju 2016 r. odbyły się zajęcia z rodzicami w formie prelekcji, zajęć tematycznych i konsultacji prowadzonych przez specjalistów z poradni psychologiczno - pedagogicznej oraz zajęcia w formie warsztatów plastycznych dla dzieci.

Dnia 19.05.2016 r. zorganizowana została wspólna wycieczka do Zamku Ogrodzieniec, natomiast 30.05.2016 r. odbył się festyn z okazji Dnia Dziecka w Ośrodku Szkolenia i Wychowania OHP w Łosniu. W ww. projekcie brało udział 21 osób (opiekunowie + dzieci). Projekt zakończono dnia 30.05.2016 r.



Zdjęcie nr 1: Projekt socjalny „Rodzina jest najważniejsza”.



Zdjęcie nr 2: Projekt socjalny „Rodzina jest najważniejsza”.

## **2. Projekt socjalny " You Can Dance w Gołonogu"**

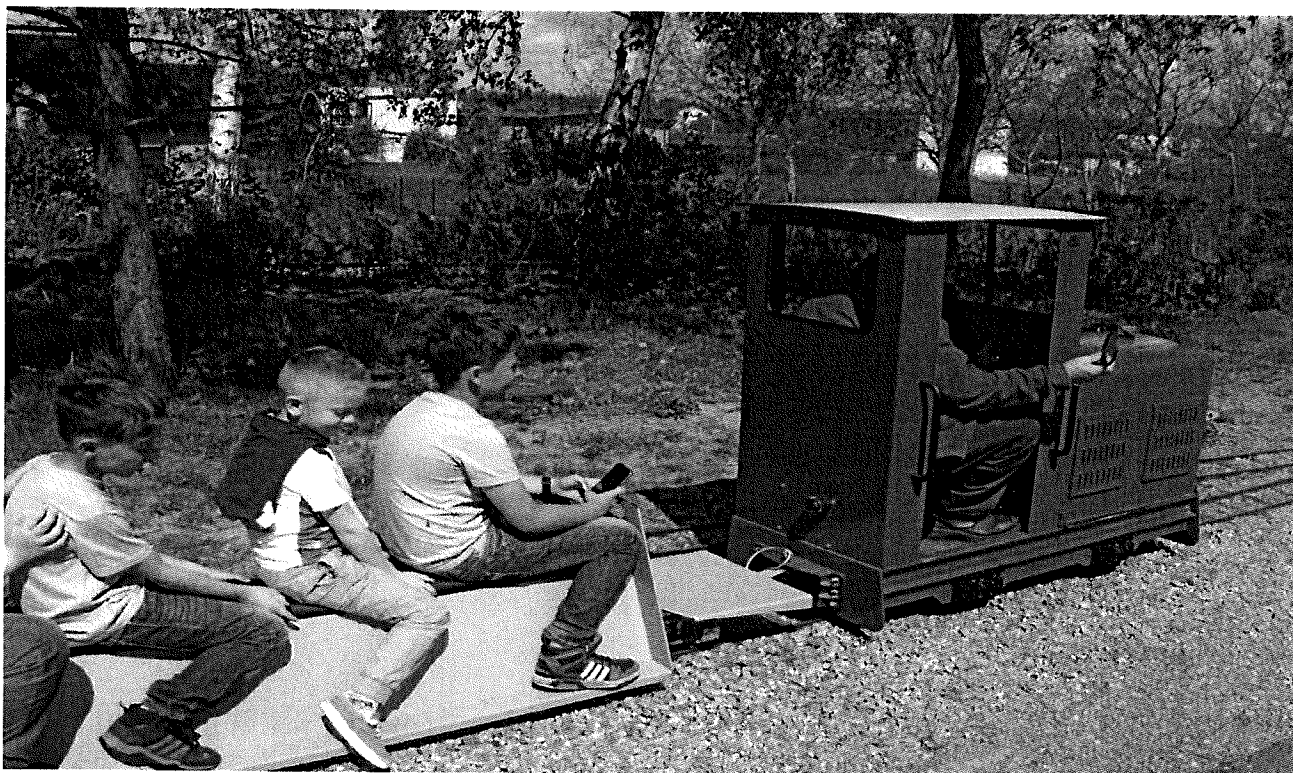
Projekt realizowany został w ramach Gminnego Programu Profilaktyki i Rozwiązywania Problemów Alkoholowych. Głównym celem projektu było przeciwdziałanie wykluczeniu społecznemu dzieci i młodzieży z rodzin zagrożonych problemem alkoholowym poprzez propagowanie zdrowego stylu życia i edukację. Projekt skierowany był do rodzin z dziećmi objętych pomocą Miejskiego Ośrodka Pomocy Społecznej w Dąbrowie Górniczej.

W ramach projektu zorganizowano kurs hip-hopu dla dzieci, pogadanki, spotkania, prelekcje dla rodziców i dzieci dotyczące zagrożeń i skutków spożywania alkoholu i środków odurzających oraz wycieczkę o charakterze edukacyjno – rekreacyjnym mającą na celu wzmocnienie więzi rodzinnych, sąsiedzkich i lokalnych oraz zachęcanie do spędzania wolnego czasu z rodziną.

W okresie od lutego 2016 roku do maja 2016 roku w Zespole Szkół Ogólnokształcących nr 2 w Dąbrowie Górniczej odbyło się 16 dwugodzinnych spotkań tanecznych.

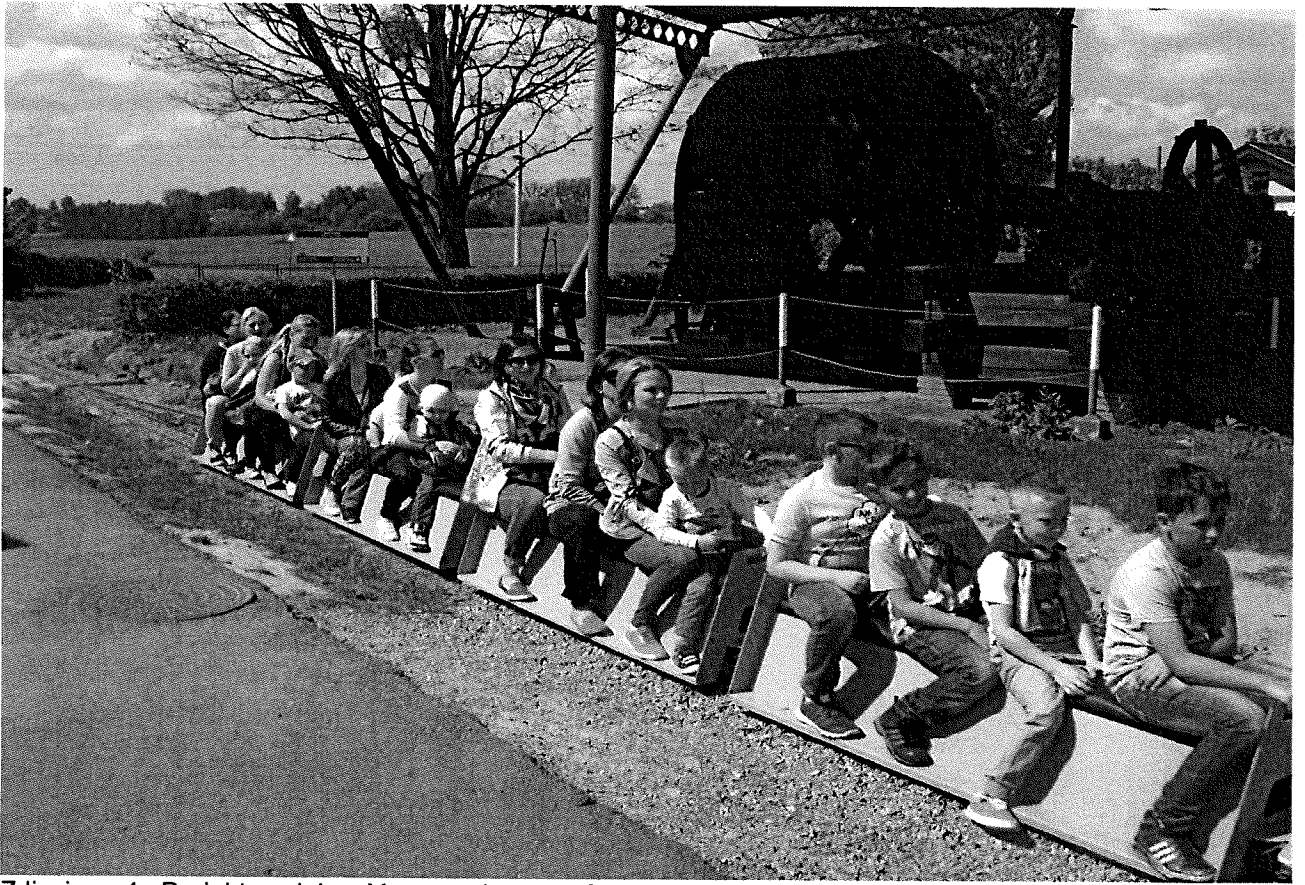
W ramach projektu dnia 12.05.2016 r. odbyła się również wycieczka do Tarnowskich Gór. Program wycieczki zakładał zwiedzanie Skansenu Maszyn Parowych, Sztolni Czarnego Pstrąga. Podopieczni zwiedzali zabytkową kopalnię, płynęli łodzią w podziemiach sztolni pod opieką przewodnika.

Spotkanie finalizujące projekt odbyło się w dniu 08.06.2016 r. na terenie Centrum Sportów Letnich i Wodnych w Parku Zielona. W ww. projekcie uczestniczyło 15 rodzin wraz z dziećmi.



Zdjęcie nr 3: Projekt socjalny „You can Dance w Gołonogu” Kopalnia Srebra Tarnowskie Góry.





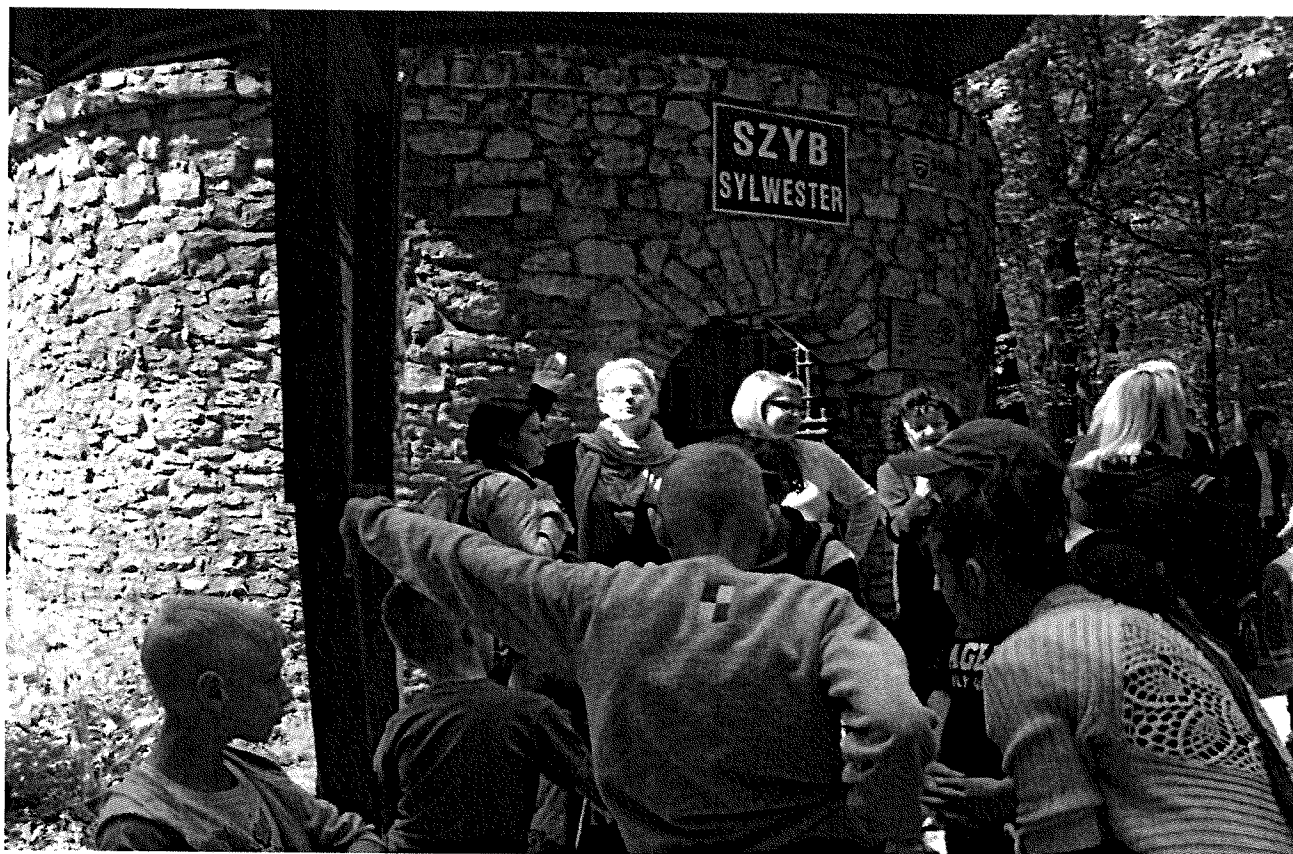
Zdjęcie nr 4: Projekt socjalny „You can dance w Gołonogu” Kopalnia Srebra Tarnowskie Góry.



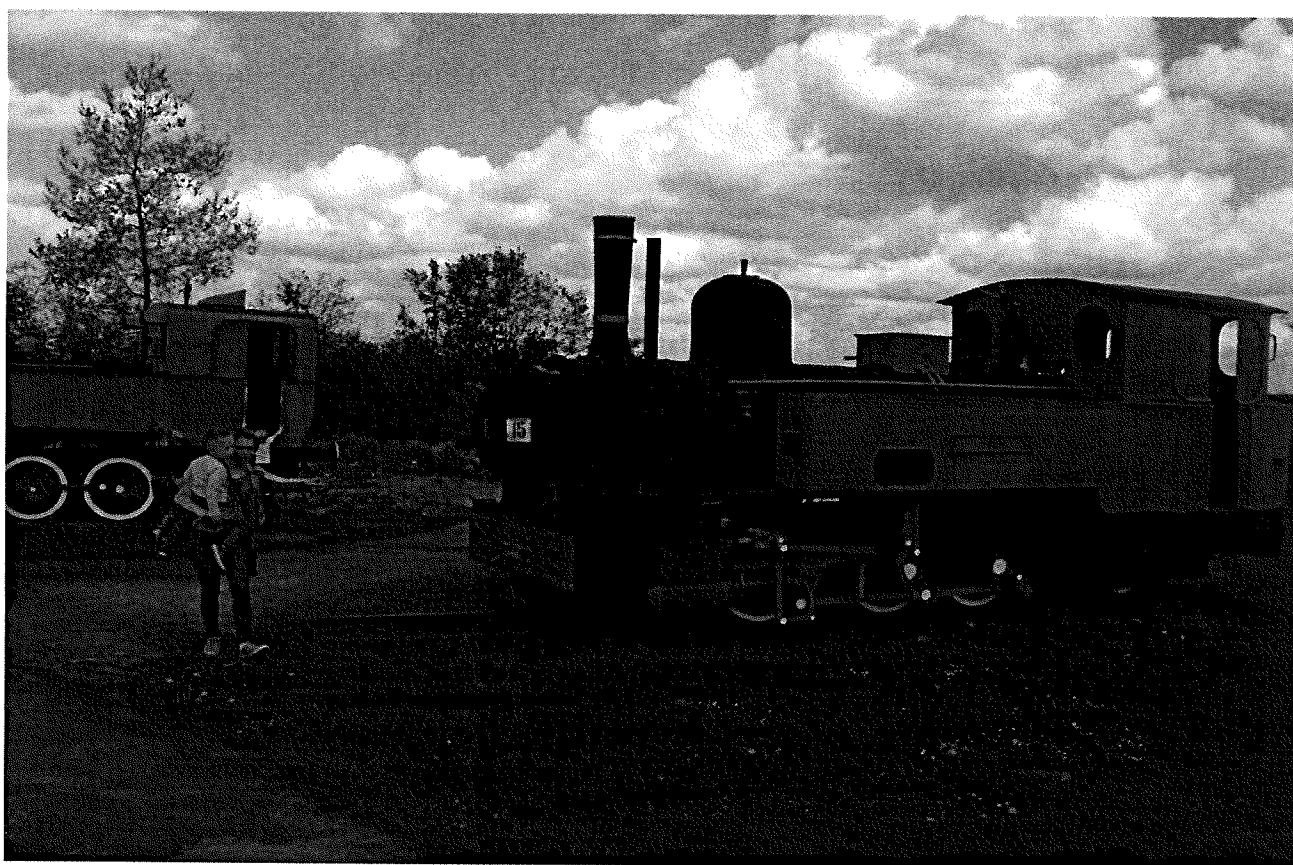
Zdjęcie nr 5: Projekt socjalny „You can dance w Gołonogu” Kopalnia Srebra Tarnowskie Góry.



Zdjęcie nr 6: Projekt socjalny „You can dance w Gołonogu”.



Zdjęcie nr 7: Projekt socjalny „You can dance w Gołonogu” Kopalnia Srebra Tarnowskie Góry.



Zdjęcie nr 8: Projekt socjalny „You can dance w Gołonogu”.

### **3. Projekt socjalny " Kolorowe sny"**

Projekt był kontynuacją realizowanego od 2015 roku projektu "Kolorowe sny" przez pracowników socjalnych Zespołu Pomocy Środowiskowej Nr 4. Głównym założeniem i celem projektu było podniesienie standardów jakości życia dziecka w warunkach domowych. Celem projektu było między innymi kształtowanie świadomości rodziców jak ważne jest zapewnienie dzieciom komfortowych warunków snu.

Pomysł realizacji projektu „Kolorowe sny” zrodził się z codziennych obserwacji pracowników socjalnych pracujących z rodzinami będącymi pod ich opieką. Jednym z podstawowych problemów tych rodzin jest brak należytej czystości w pomieszczeniu, w którym przebywają dzieci, a w szczególności brak nawyku zapewnienia dzieciom odpowiednich warunków do snu.

Projekt był skierowany do 96 rodzin, w tym 184 dzieci, u których występowały zróżnicowane problemy o podłożu opiekuńczo-wychowawczym, a także ubóstwo, niepełnosprawność alkoholizm, bezrobocie, przemoc w rodzinie.

Do realizacji projektu pracownicy pozyskali partnerów tj. firmę AMY producenta pościeli dla dzieci, która w ramach darowizny przekazała materiał pościelowy. Zajęcia odbywały się na terenie Domu Młodzieżowego Salezjan w Dąbrowie Górniczej. Dalsza realizacja projektu odbyła się w Areszcie Śledczym w Katowicach, gdzie osoby skazane w ramach programu resocjalizacyjnego zszyli wykrojoną w ramach projektu pościel.

Uroczyste zakończenie projektu odbyło się 21 października 2016 roku na sali sesyjnej w Urzędzie Miejskim w Dąbrowie Górniczej.





Zdjęcie nr 9 : Projekt socjalny „ Kolorowe sny”.



Zdjęcie nr 10 : Projekt socjalny „ Kolorowe sny”.



Zdjęcie nr 11 : Projekt socjalny „ Kolorowe sny”.



Zdjęcie nr 12 : Projekt socjalny „ Kolorowe sny”.





Zdjęcie nr 13: Projekt socjalny „Kolorowe sny”.

#### **4. Projekt socjalny "Nie jesteś sam"**

Projekt był realizowany od kwietnia 2016 roku do grudnia 2016 roku. Miał na celu zapobieganie wykluczeniu społecznemu poprzez zwiększenie świadomości uczestników na temat szkód spowodowanych nadużywaniem alkoholu oraz wdrożenie szeroko pojętych zajęć profilaktycznych. Założeniem projektu była pomoc uczestnikom w aktywnym poszukiwaniu pracy jak również wskazanie alternatywnych sposobów spędzania czasu wolnego.

Grupę docelową projektu stanowiły osoby oraz rodziny zagrożone problemem alkoholowym z rejonu dzielnicy Dąbrowy Górniczej – Strzemieszyc w wieku 30 - 60 lat.

Projekt realizowany był przez pracowników socjalnych Zespołu Pomocy Środowiskowej nr 3, psychologa, konsultanta ds. uzależnień, lekarza rodzinnego oraz trenera pracy.

W miesiącu lipcu 2016 r. odbył się trening pracy, w którym uczestniczyło 7 osób oraz odbyło się 9 spotkań indywidualnych. W miesiącu wrześniu 2016r. odbyły się 3 spotkania w tym: spotkanie z konsultantem ds. uzależnień oraz ratownikiem medycznym w zakresie udzielania pierwszej pomocy. We wrześniu 2016 roku dla uczestników projektu zorganizowano spotkanie plenerowe - wspólne ognisko oraz w listopadzie 2016 roku odbył się spektakl teatralny – scenariusz dla 3 aktorów.

## **Rozdział 3. POZOSTAŁA POMOC ŚRODOWISKOWA.**

### **3.1. Świadczenia udzielone w roku 2016.**

W roku 2016 pracownicy Działu Realizacji Świadczeń sporządzili **7.722** decyzje administracyjne w tym **63** decyzji odmownych.

Zgodnie z ustawą o pomocy społecznej prawo do świadczeń pieniężnych z pomocy społecznej w 2016 r. przysługiwało osobom i rodzinom, których dochód (netto) na osobę w rodzinie nie przekraczał:

dla osoby samotnie gospodarującej - **634,00 zł**

dla gospodarstw domowych – **514,00 zł** na osobę w rodzinie;

przy jednoczesnym wystąpieniu co najmniej jednej przesłanki określonej w art. 7 Ustawy o pomocy społecznej z dnia 12 marca 2004 r. (tekst jednolity Dz. U. z 2016 r. poz. 930 z późniejszymi zmianami), tj. min. bezrobocia, bezdomności, długotrwałej lub ciężkiej choroby, potrzeby ochrony macierzyństwa lub wielodzietności, alkoholizmu, zdarzenia losowego.

#### **Świadczenia udzielone w roku 2016.**

Wyplacono zasiłki stałe dla **552** osób całkowicie niezdolnych do pracy z powodu wieku lub niepełnosprawności na kwotę **2.696.682,11 zł.**

Z zasiłków okresowych skorzystało **1.194** osób w szczególności z powodu: bezrobocia, długotrwałej choroby, niepełnosprawności.

Z powodu bezrobocia zasiłek okresowy przyznano **943** osobom.

Kwota wypłaconych świadczeń wyniosła **2.281.061,06 zł.**

Pomoc w formie zasiłków celowych z przeznaczeniem w szczególności na zakup opału, realizację recept przyznano **908** osobom na kwotę **381.087,59 zł** w tym:

- **92** osobom, których dochód przekroczył kryterium dochodowe, a ich sytuacja uzasadniała przyznanie świadczenia, przyznano pomoc na kwotę **25.952,39 zł** w formie specjalnego zasiłku celowego,
- **11** osobom przyznano świadczenia pieniężne na pokrycie wydatków powstałych w wyniku zdarzenia losowego na kwotę **13.300,00 zł,**
- **9** dzieciom zostały pokryte koszty wyjazdu na zielone kolonie w kwocie **3.600,00 zł.**

W związku z realizacją Projektu „Integra – Program Integracji Zawodowej i Społecznej osób w Dąbrowie Górniczej” w ramach EFS POKL, **79** osobom przyznano zasiłki celowe na łączną kwotę **71.450,00 zł.**

W 2016 roku zrealizowano **24** świadczenia w formie sprawienia pochówku na kwotę **30.495,44 zł.**

Z zakresu zadań zleconych wypłacono:

- **12** zasiłków celowych w łącznej kwocie **7.600,00 zł** dla cudzoziemca, który posiada zgodę na pobyt tolerowany na terytorium RP,

- wynagrodzenie dla **3** opiekunów z tytułu sprawowania opieki przyznane przez sąd na kwotę **15.916,00 zł.**

W 2016 roku przyznano na podstawie decyzji świadczenia na łączną kwotę - **5.761.734,76 zł** oraz sporządzono **7.722** decyzje administracyjne w tym:

- zasiłki okresowe - **3.780** decyzji;
- zasiłki stałe - **606** decyzji;
- zasiłki celowe - **2.384** decyzje;
- pomoc w formie posiłków w jadalni – **211** decyzji;
- zasiłki celowe na zakup posiłku lub żywności - **741** decyzji.

W zależności od sposobu realizacji wypłaty przyznanego świadczenia sporządzono **5433** listy wypłat:

- **2648** list do wypłaty w kasie MOPS,
- **2474** listy przelewem na konto bankowe,
- **311** list przekazem pocztowym (**807** przekazów pocztowych).

W 2016 roku **128** osób złożyło wnioski o wydanie zaświadczenia, w wyniku realizacji których sporządzono:

- **47** zaświadczeń dla klientów pomocy społecznej,
- **81** zaświadczeń dla osób nie korzystających z pomocy tutejszego Ośrodka.

### **3.2. Program wieloletni „Pomoc Państwa w Zakresie Dożywiania”.**

Zgodnie z art. 17 ust.1 pkt. 3 i 14 ustawy z dnia 12 marca 2004 roku o pomocy społecznej (tekst jednolity Dz. U. z 2016 r. poz. 930 z późniejszymi zmianami) do zadań własnych gminy o charakterze obowiązkowym należy dożywianie dzieci oraz zapewnienie posiłku osobom tego pozbawionym.

Sytuacja dzieci żyjących w rodzinach ubogich jest szczególnie trudna. Rodzice często nie mogą zaspokoić podstawowych potrzeb życia codziennego. Niedobory żywienia w okresie dojrzewania dziecka i nastolatka powodują poważne konsekwencje mające wpływ na aktywność umysłową, sprawność fizyczną, dojrzewanie płciowe, opóźnienie rozwoju społecznego i intelektualnego, anemię, zmniejszenie odporności organizmu. W rodzinach, w których nie występują inne problemy poza problemami materialnymi, zaspakajanie podstawowych potrzeb dzieci jest priorytetem. Brak środków finansowych prowadzi do coraz większych zaniedbań i ograniczania potrzeb, oszczędzania również na jedzeniu.

Ważnym elementem wsparcia finansowego klientów tutaj Ośrodka w 2016 roku był wieloletni program wspierania finansowego gmin w zakresie dożywiania „Pomoc państwa w zakresie dożywiania” na lata 2014-2020, realizowany w oparciu o uchwałę Nr 221 Rady Ministrów z dnia 10 grudnia 2013 r. (Monitor Polski z dnia 17 grudnia 2013 roku, poz. 1024).

Zakres podmiotowy pomocy obejmuje dzieci do 7 roku życia, uczniów do ukończenia szkoły ponadgimnazjalnej oraz osoby dorosłe, które znalazły się w sytuacjach wymienionych w art. 7 ustawy

z dnia 12 marca 2004 roku o pomocy społecznej, w szczególności osoby samotne, w podeszłym wieku, chore lub niepełnosprawne. Przedmiotowy zakres pomocy obejmuje posiłek, świadczenie pieniężne na zakup żywności albo świadczenie rzeczowe w postaci produktów żywnościowych.

W 2016 roku pomocą w formie dożywiania w szkołach i przedszkolach w ramach Programu objęto łącznie **680** dzieci.

Na podstawie pkt. V.2 wieloletniego programu wspierania finansowego gmin w zakresie dożywiania „Pomoc państwa w zakresie dożywiania” na lata 2014-2020 na wniosek Dyrektora szkoły i przedszkola pomocą objęto **22** dzieci.

Łączna wartość przyznanej pomocy wyniosła **263.555,50 zł** z tego: środki własne gminy – **132.849,25 zł**; dotacja celowa z budżetu państwa – **130.706,25 zł**.

Tabela 1. Liczba dzieci i młodzieży objętych objętych programem w I i II półroczu 2016 roku z podziałem na typy szkół

Wyszczególnienie	I półrocze	II półrocze
Dzieci do czasu rozpoczęcia nauki w szkole podstawowej (uczęszczające do przedszkola, oddziału przedszkolnego)	158	145
Uczniowie do czasu ukończenia szkoły ponadgimnazjalnej	429	334
<b>Razem:</b>	<b>587</b>	<b>479</b>

**179** dorosłych osób, które nie były własnym staraniem zapewnić sobie gorącego posiłku zostało objętych pomocą w formie jednego gorącego posiłku. Środki wydatkowane na ten cel wyniosły **172.290,20 zł** z tego: środki własne gminy - **69.630,75 zł**; dotacja celowa z budżetu państwa – **102.659,45 zł**.

Ponadto pomoc w formie zasiłku celowego z przeznaczeniem na zakup posiłku lub żywności przyznano **410** rodzinom na kwotę **288.045,00 zł** z tego środki własne gminy - **104.760,00 zł**; dotacja celowa z budżetu państwa – **183.285,00 zł**.

Liczba osób objętych Programem ogółem przez tut. Ośrodek w 2016 r. to **1902** osoby, a całkowity koszt realizacji programu wyniósł **723.890,70 zł** z tego: środki własne gminy **307.240,00 zł**; dotacja celowa z budżetu państwa – **416.650,70 zł**.

### **3.3. Pomoc materialna o charakterze socjalnym dla uczniów i słuchaczy zamieszkujących na terenie miasta Dąbrowy Górniczej.**

Świadczenia pomocy materialnej o charakterze socjalnym są realizowane przez tut. Ośrodek od dnia 1 września 2011 roku. Świadczenia pomocy materialnej o charakterze socjalnym udzielane w celu zmniejszenia różnic w dostępie do edukacji i wyrównywania szans edukacyjnych wśród dzieci i młodzieży realizowane w oparciu o art. 90b, art. 90c, art. 90d, art. 90m ust. 2, art. 90n ustawy z dnia 7 września 1991 roku o systemie oświaty (tekst jednolity Dz. U. z 2016 roku poz. 1943) są przyznawane w formie stypendium szkolnego oraz zasiłku szkolnego.

Stypendium szkolne może otrzymać uczeń/słuchacz zamieszkały na terenie miasta Dąbrowy Górniczej znajdujący się w trudnej sytuacji materialnej, wynikającej z niskich dochodów na osobę

w rodzinie w szczególności gdy w rodzinie tej występuje: bezrobocie, niepełnosprawność, ciężka lub długotrwała choroba, wielodzietność, brak umiejętności wypełnienia funkcji opiekuńczo-wychowawczych, alkoholizm, narkomania, a także gdy rodzina jest niepełna.

Stypendium szkolne przysługuje uczniowi znajdującemu się w trudnej sytuacji materialnej, którego dochód na osobę w rodzinie nie przekracza kwoty określonej w art. 90 d ust. 7 ustawy o systemie oświaty, odwołującej się do art. 8 ust. 1 pkt. 2 ustawy o pomocy społecznej. Zgodnie z tym przepisem prawo do ubiegania się o stypendium istnieje, jeżeli miesięczna wysokość dochodu na osobę w rodzinie ucznia - w miesiącu poprzedzającym miesiąc złożenia wniosku - nie przekroczy kwoty kryterium dochodowego na osobę w rodzinie ucznia wynoszącego 514,00 zł. Kryterium to zostało określone w rozporządzeniu Rady Ministrów z dnia 14 lipca 2015 r. w sprawie zweryfikowanych kryteriów dochodowych oraz kwot świadczeń pieniężnych z pomocy społecznej (Dz. U. z 2015 r., poz. 1058). Stypendium pomaga refundować koszty z tytułu edukacji (min. podręczniki, artykuły szkolne, płatne zajęcia sportowe, językowe, artystyczne, przybory szkolne, pomoce naukowe, strój sportowy).

Zasilek szkolny może być przyznany niezależnie od otrzymywanego stypendium w przypadku zaistnienia zdarzenia losowego powodującego przejściowo trudną sytuację materialną ucznia (min. choroba w rodzinie ucznia, śmierć najbliższych osób w rodzinie ucznia, kradzież, pożar lub inne zdarzenie nadzwyczajne i nieprzewidywalne, których wystąpienie spowodowało pogorszenie sytuacji materialnej ucznia). Zgodnie z przepisem art. 90e ust. 4 ustawy o systemie oświaty o przedmiotowy zasiłek można ubiegać się w terminie nie dłuższym niż dwa miesiące od wystąpienia zdarzenia uzasadniającego przyznanie tego zasiłku.

W 2016 roku z pomocy materialnej w formie stypendium szkolnego skorzystało **587** uczniów, natomiast **5** uczniów otrzymało zasiłek szkolny.

Łączna wartość przyznanej pomocy wyniosła **559.385,68 zł** z tego: środki własne gminy – **111.877,14 zł**; dotacja celowa z budżetu państwa – **447.508,54 zł**.

### **3.4. Decyzje potwierdzające prawo do świadczenia opieki zdrowotnej finansowanej ze środków publicznych osoby nieubezpieczonej.**

Realizując zadanie określone w art.7 ustawy z dnia 27 sierpnia 2004 roku o świadczeniach opieki zdrowotnej finansowanych ze środków publicznych (tekst jednolity Dz. U. z 2016 r. poz.1793 z późniejszymi zmianami) w 2016 roku wydano **187** decyzji, w tym:

- **126** decyzji potwierdzających prawo do świadczeń opieki zdrowotnej osoby nieubezpieczonej,
- **8** decyzji odmawiających prawo do świadczeń opieki zdrowotnej osoby nieubezpieczonej,
- **23** decyzji wygaszających prawo do świadczeń opieki zdrowotnej osoby nieubezpieczonej.
- **30** decyzji umarzających postępowanie w sprawie prawa do świadczeń opieki zdrowotnej osoby nieubezpieczonej.

W **21** przypadkach z uwagi na niewłaściwość organu przekazano wnioski o wydanie decyzji potwierdzającej prawo do świadczeń opieki zdrowotnej osoby nieubezpieczonej zgodnie z właściwością miejscową do innych ośrodków pomocy społecznej.

Prawo do świadczenia przysługuje po przedstawieniu przez świadczeniobiorcę dokumentów potwierdzających zamieszkiwanie na terytorium Rzeczypospolitej Polskiej oraz stwierdzeniu w drodze rodzinnego wywiadu środowiskowego spełnienia kryterium dochodowego, o którym mowa w art. 8 ustawy z dnia 12 marca 2004 roku o pomocy społecznej (Dz. U. z 2016 r. poz. 930 z późniejszymi zmianami), które wynosi :

- dla osoby samotnie gospodarującej 634,00 zł,
- dla osoby w rodzinie 514,00 zł.

Kryterium to zostało określone w rozporządzeniu Rady Ministrów z dnia 14 lipca 2015 r. w sprawie zweryfikowanych kryteriów dochodowych oraz kwot świadczeń pieniężnych z pomocy społecznej (Dz. U. z 2015 r., poz. 1058).

Środki przeznaczone na finansowanie kosztów wydawania decyzji w sprawach ww świadczenia tj. koszt sporządzenia wywiadu środowiskowego, przejazdu pracownika socjalnego, druku wywiadu środowiskowego, druku decyzji, przygotowania decyzji, wysyłania decyzji pokrywane są z budżetu państwa. Koszt realizacji tego zadania w 2016r wyniósł **14.468,20 zł**.

### **3.5. Opłacanie składek na ubezpieczenie zdrowotne określonych w przepisach o świadczeniach opieki zdrowotnej finansowanych ze środków publicznych.**

Realizując zadanie określone w art. 17 ust.1 pkt. 20 ustawy z dnia 12 marca 2004 roku o pomocy społecznej (tekst jednolity Dz. U. z 2016 r. poz. 930 z późniejszymi zmianami) w 2016 roku opłacono składki zdrowotne dla:

- **495** osób pobierających zasiłek stały z pomocy społecznej, niepodlegających obowiązkowi ubezpieczenia zdrowotnego z innego tytułu na łączna kwotę **225.012,16 zł**,
- **42** osób objętych indywidualnym programem zatrudnienia socjalnego w Centrum Integracji Społecznej na kwotę **12.339,72 zł**.

Natomiast realizując zadania wynikające z ustawy z dnia 28 listopada 2003 roku o świadczeniach rodzinnych (tekst jednolity Dz. U. z 2016 r. poz.1518 z późniejszymi zmianami) oraz określonych w ustawie z dnia 27 sierpnia 2004 roku o świadczeniach opieki zdrowotnej finansowanych ze środków publicznych (tekst jednolity Dz. U. z 2016 r. poz.1793 z późniejszymi zmianami) w 2016 roku opłacono składki zdrowotne dla:

- **90** osób pobierających świadczenia pielęgnacyjne na kwotę **125.608 zł**,
- **10** osób pobierających specjalny zasiłek opiekuńczy na kwotę **5.523 zł**,
- **8** osób pobierających zasiłek dla opiekuna na kwotę **4.213 zł**,

oraz składki emerytalne i rentowe dla:

- **197** osób pobierających świadczenia pielęgnacyjne na kwotę **846.692 zł**,
- **13** osób pobierających specjalny zasiłek opiekuńczy na kwotę **23.028 zł**,
- **14** osób pobierających zasiłek dla opiekuna na kwotę **23.754 zł**.



## **Rozdział 4. DZIAŁALNOŚĆ KLUBU INTEGRACJI SPOŁECZNEJ.**

### **4.1. Programy i działania w ramach Klubu Integracji Społecznej.**

W programach realizowanych w Klubie Integracji Społecznej wzięły udział **343** osoby, w tym:  
uczestników – 180

osób korzystających – 163

W roku 2016 w ramach KIS zrealizowano programy, które miały na celu reintegrację zawodową i społeczną osób zagrożonych wykluczeniem społecznym. Poniżej w ujęciu tabelarycznym zostały przedstawione programy realizowane w 2016 roku przez KIS.

### Organizowanie programów i akcji profilaktycznych.

<b>Nazwa Programu</b>	<b>Szkoła rodzica- rodzina mój kapitał</b>
<b>Grupa docelowa</b>	Osoby z rodzin korzystających ze wsparcia Klubu Integracji Społecznej w MOPS w Dąbrowie Górniczej.
<b>Cel</b>	Celem programu było propagowanie idei wspierania trzeźwości w rodzinie poprzez kształtowanie właściwych postaw rodzicielskich.
<b>Metody</b>	Zajęcia prowadzono metodą wykładowo - warsztatową.
<b>Formy wsparcia/tematyka zajęć/działania</b>	<p>Realizacja następujących zajęć:</p> <ul style="list-style-type: none"> <li>• „Rola zabawy w życiu dziecka” + bajkoterapia;</li> <li>• „Promocja zdrowego stylu życia” + drzewo genealogiczne;</li> <li>• „Sztuka autoprezentacji”;</li> <li>• „Zagrożenia współczesnego świata” + uzależnienia;</li> <li>• „Stawianie granic”;</li> <li>• „Konstruktywne sposoby radzenia sobie z emocjami”;</li> <li>• Wyjście do bawialni z okazji Dnia Dziecka;</li> <li>• Szkolenie z zakresu udzielania pierwszej pomocy;</li> <li>• Prelekcja Rzecznika ds. Konsumentów;</li> <li>• Zajęcia podsumowujące.</li> </ul>
<b>Rezultaty</b>	Rezultaty jakie osiągnięto poprzez realizację programu to m. in.: minimalizowanie zjawiska alkoholizmu wśród rodziny, nabycie umiejętności lepszego porozumiewania się, refleksja nad własną postawą wychowawczą, wymiana doświadczeń między rodzicami, nabycie umiejętności prowadzenia dialogu opartego na wzajemnym szacunku, pogłębienie samoświadomości i refleksji na temat skuteczności określonych metod wychowawczych.
<b>Statystyka</b>	Liczba osób objętych programem: 10 osób dorosłych + 20 dzieci
<b>Termin realizacji</b>	Styczeń-grudzień 2016

<b>Nazwa Programu</b>	<b>Droga do trzeźwości</b>
<b>Grupa docelowa</b>	Program skierowany do osób zaliczających się do katalogu osób wykluczonych społecznie lub zagrożonych wykluczeniem z powodu nadużywania alkoholu, kierowanych przez pracowników socjalnych Miejskiego Ośrodka Pomocy Społecznej. Wśród odbiorców programu znalazły się zarówno osoby mające problem z nadużywaniem alkoholu, jak i osoby używające alkoholu w sposób szkodliwy i ryzykowny. Jednocześnie uczestnicy programu wzięli udział w treningu interpersonalnym.
<b>Cel</b>	Celem nadrzędnym programu było motywowanie klientów do utrzymywania całkowitej abstynencji oraz znaczne ograniczenie negatywnych skutków wynikających z picia poprzez realizację następujących celów szczegółowych: umożliwienie klientom postawienia autodiagnozy dotyczącej własnego uzależnienia poprzez aktywne uczestnictwo w zajęciach oraz zwiększenie kompetencji w zakresie umiejętności interpersonalnych, a także nabycie podstawowych informacji na temat tego, czym jest uzależnienie i jakie są jego przejawy. Motywowanie uczestników programu do autorefleksji na temat tego, w jakim stopniu te informacje odnoszą się do jego aktualnej sytuacji życiowej oraz pomoc klientowi, poprzez szerzenie wiedzy na temat uzależnienia, w podjęciu decyzji o utrzymywaniu abstynencji lub ograniczeniu picia. Redukowanie szkód poprzez motywowanie klientów do angażowania się w proces leczenia, wokół ich własnych wstępnych celów. Zachęcanie osób biorących udział w programie do nawiązania kontaktu z Poradnią Leczenia Odwykowego, stacjonarnymi Ośrodkami Leczenia Uzależnień oraz ruchem

	trzeźwościowym AA. Objęcie wsparciem terapeutycznym osób pijących w sposób szkodliwy i ryzykowny poprzez udział w cyklu 3 profilaktycznych spotkań indywidualnych, a także zapobieganie dysfunkcjom w rodzinie, zapobieganie alienacji osób i rodzin z problemem alkoholowym.
<b>Metody</b>	Warsztatowo – wykładowa z uwzględnieniem prac pisemnych. W zajęciach uwzględniono techniki psychodramy, metodę psychoedukacji z wykorzystaniem burzy mózgów oraz dialogu motywującego.
<b>Formy wsparcia/tematyka zajęć/działania</b>	<ul style="list-style-type: none"> <li>• Kontakt indywidualny;</li> <li>• Zajęcia grupowe;</li> <li>• Trening umiejętności interpersonalnych;</li> <li>• Zajęcia kulturalno – edukacyjne.</li> </ul>
<b>Rezultaty</b>	Zwiększenie świadomości uczestników programu na temat problemu uzależnienia, w szczególności: przyczyn i konsekwencji uzależnienia, zmniejszenie zagrożenia problemem alkoholowym poprzez nabycie lub podniesienie umiejętności kompetencji społecznych pozwalających na pełnienie ról społecznych i osiąganie pozycji społecznych dostępnych osobom, które nie podlegają wykluczeniu społecznemu, zwiększenie świadomości na temat specjalistycznych instytucji pomocowych przeznaczonych dla osób uzależnionych, poprawa funkcjonowania uczestników programu w rodzinie i środowisku społecznym, zwiększenie szansy na zatrzymanie choroby alkoholowej bądź zmiany wzorca picia, umożliwienie uzyskania jak najdłuższych okresów remisji choroby alkoholowej, nabycie umiejętności konstruktywnego gospodarowania czasem wolnym.
<b>Statystyka</b>	Liczba osób objętych programem: 105
<b>Termin realizacji</b>	Styczeń– grudzień 2016

#### Tworzenie programów zapobiegania wykluczeniu z rynku pracy osób o niskich kwalifikacjach

<b>Nazwa Programu</b>	<b>Aktywna kobieta</b>
<b>Grupa docelowa</b>	Odbiorcami programu były kobiety w wieku 30 -50 r. ż, bezrobotne i/lub nieaktywne zawodowo zagrożone wykluczeniem społecznym, uczestniczki Klubu Integracji Społecznej MOPS w Dąbrowie Górniczej. Adresaci programu to osoby objęte problemem bezrobocia i tym samym zagrożone problemem uzależnienia, a także pochodzące ze środowisk zagrożonych uzależnieniami lub środowisk, w których występuje uzależnienie lub przemoc.
<b>Cel</b>	Celem programu było ograniczenie zjawiska wykluczenia społecznego poprzez prowadzenie wszechstronnych działań zmierzających do reintegracji zawodowej i społecznej, wsparcia w pokonywaniu barier w codziennym funkcjonowaniu, z którymi osoby mają do czynienia w miejscu zamieszkania oraz podniesienie samooceny i motywacji do zmiany sytuacji życiowej.
<b>Metody</b>	Warsztatowo – wykładowa, praca w kontakcie indywidualnym.
<b>Formy wsparcia/tematyka zajęć/działania</b>	<p>Realizacja zajęć z zakresu:</p> <p>a. Poradnictwa zawodowego:</p> <ul style="list-style-type: none"> <li>• warsztaty aktywnego poszukiwania pracy;</li> <li>• internet - jako jedna z metod poszukiwania pracy;</li> <li>• wprowadzenie do ekonomii społecznej;</li> <li>• wolontariat - sposób na aktywność zawodową.</li> </ul> <p>b. Poradnictwa edukacyjnego, w szczególności dot. profilaktyki uzależnień:</p> <ul style="list-style-type: none"> <li>• stop alkoholizmowi - skutki ekonomiczne, psycho-fizyczne i społeczne nadużywania alkoholu;</li> <li>• współuzależnienie – na czym to polega?</li> </ul>

	<p>c. Poradnictwa terapeutycznego:</p> <ul style="list-style-type: none"> <li>• warsztaty asertywności;</li> <li>• budowanie pozytywnego wizerunku poprzez trening autoprezentacji;</li> <li>• trening konstruktywnego wyrażania emocji.</li> </ul> <p>d. Zajęcia edukacyjno – rekreacyjne.</p> <ul style="list-style-type: none"> <li>• prelekcja rzecznika ds. konsumentów ( „Wiem co kupuję”);</li> <li>• prelekcja dietetyka ( „Wiem co jem”);</li> <li>• szafing;</li> <li>• mapa zasobów mojego miasta;</li> <li>• fitness/basen.</li> </ul>
<b>Rezultaty</b>	Zwiększenie świadomości uczestniczek programu na temat problemu uzależnienia, w szczególności: przyczyn i konsekwencji uzależnienia; zmniejszenie zagrożenia problemem alkoholowym poprzez nabycie lub podniesienie umiejętności i kompetencji społecznych oraz ogólnozawodowych pozwalających na pełne uczestnictwo w życiu społeczno-zawodowym; wskazanie dostępnych form aktywności społecznej i zawodowej.
<b>Statystyka</b>	Liczba osób objętych programem: 10
<b>Termin realizacji</b>	Styczeń – grudzień 2016

<b>Nazwa Programu</b>	<p><b>Krok do przodu - program dla bezrobotnych mieszkańców</b></p> <p><b>Dąbrowy Górniczej</b></p>
<b>Grupa docelowa</b>	Program skierowany do uczestników Klubu Integracji Społecznej Miejskiego Ośrodka Pomocy Społecznej w Dąbrowie Górniczej, będących równocześnie uczestnikami Programu prac społecznie użytecznych. Adresatami programu były osoby zaliczające się do katalogu osób wykluczonych społecznie lub zagrożonych wykluczeniem, dotknięte problemem bezrobocia i tym samym zagrożone problemem uzależnienia.
<b>Cel</b>	Głównym celem programu było ograniczenie zjawiska wykluczenia społecznego poprzez prowadzenie wszechstronnych działań zmierzających do reintegracji zawodowej i społecznej, a w szczególności do przeciwdziałania problemowi uzależnienia.
<b>Metody</b>	Warsztatowo – wykładowa, psychoedukacja.
<b>Formy wsparcia/tematyka zajęć/działania</b>	<ul style="list-style-type: none"> <li>• Poradnictwo z zakresu profilaktyki uzależnień;</li> <li>• Poradnictwo edukacyjne;</li> <li>• Poradnictwo zawodowe;</li> <li>• Poradnictwo psychologiczne;</li> <li>• Praca socjalna.</li> </ul>
<b>Rezultaty</b>	Rezultaty, jakie osiągnięto poprzez realizację programu to nabycie lub wzrost motywacji do aktywności zawodowej i społecznej prowadzącej do zmiany aktualnej sytuacji życiowej; nabycie lub podniesienie umiejętności i kompetencji społecznych pozwalających na pełnienie ról społecznych i osiąganie pozycji społecznych dostępnych osobom, które nie podlegają wykluczeniu społecznemu; nabycie lub podniesienie umiejętności w zakresie rozwoju zawodowego; nabycie lub wzrost świadomości na temat problemu uzależnienia.
<b>Statystyka</b>	Liczba osób objętych programem: 31
<b>Termin realizacji</b>	Styczeń – grudzień 2016

<b>Nazwa Programu</b>	<b>Prace społecznie użyteczne (PSU)</b>
<b>Grupa docelowa</b>	Program skierowany był do bezrobotnych mieszkańców Dąbrowy Górniczej będących klientami Miejskiego Ośrodka Pomocy Społecznej w Dąbrowie Górniczej.
<b>Cel</b>	Celem głównym Programu było ograniczenie zjawiska wykluczenia społecznego poprzez prowadzenie działań zmierzających do integracji zawodowej i społecznej osób wykluczonych społecznie lub zagrożonych wykluczeniem. Cele szczegółowe to: udział osób uczestniczących w PSU w czynnościach zawodowych, nabycie przez nich doświadczenia zawodowego oraz umiejętności związanych z pełnieniem roli pracownika, kształtowanie własnej sieci kontaktów społecznych, wykształcenie pozytywnych i pożądanych postaw życiowych, a także wzbudzenie aspiracji do zmiany swojej aktualnej sytuacji życiowej i wsparcie finansowe w postaci wypłaty świadczenia za wykonywaną pracę.
<b>Formy wsparcia/tematyka zajęć/działania</b>	Aktywizacja zawodowa i społeczna poprzez kierowanie bezrobotnych osób do wykonywania prac społecznie użytecznych w postaci prostych prac o charakterze pomocniczym (robotnik gospodarczy, sprzątaczką, pomoc biurowa, pomoc kuchenna i opiekun). Prace wykonywane były na rzecz określonych podmiotów z terenu miasta Dąbrowa Górnicza.
<b>Rezultaty</b>	<p>Rezultaty jakie osiągnięto poprzez realizację programu to m.in. nabycie i podniesienie umiejętności i kompetencji społecznych pozwalających na pełnienie ról społecznych i zawodowych przez uczestników Programu.</p> <p>W trakcie realizacji Programu spośród osób do niego skierowanych 10 osobom udało się podjąć zatrudnienie na otwartym rynku pracy, natomiast status osoby bezrobotnej z powodu niepodjęcia lub przerwania z własnej winy wykonywania prac społecznie użytecznych utraciło 23 osoby.</p>
<b>Statystyka</b>	Liczba osób objętych programem: 129
<b>Termin realizacji</b>	Styczeń -grudzień 2016

#### **Wsparcie Klubu Integracji Społecznej w ramach działań pozaprogramowych.**

<b>Nazwa Programu</b>	<b>Stop wykluczeniu cyfrowemu</b>
<b>Grupa docelowa</b>	Osoby korzystające ze wsparcia Klubu Integracji Społecznej wykluczone cyfrowo lub zagrożone tym zjawiskiem.
<b>Cel</b>	Celem programu było stworzenie uczestnikom możliwości korzystania ze sprzętu komputerowego oraz internetu, jako skutecznych metod poszukiwania pracy oraz nabycie, a także rozwinięcie dotychczas posiadanych umiejętności dotyczących obsługi komputera i internetu.
<b>Metody</b>	Zajęcia prowadzono metodą wykładowo-warsztatową, przy pomocy komputerów.
<b>Formy wsparcia/tematyka zajęć/działania</b>	<ul style="list-style-type: none"> <li>• Podstawowe informacje o sprzęcie komputerowym;</li> <li>• Logowanie do systemu;</li> <li>• Operacja na oknach i ikonach;</li> <li>• Praca w środowisku MS Windows ( edycja tekstów);</li> <li>• Obsługa i wykorzystanie sieci internetu;</li> <li>• Tworzenie dokumentów aplikacyjnych;</li> <li>• Szukanie informacji na temat pracy kursów/ szkoleń lub innych informacji zawodowych;</li> <li>• Zakładanie własnej poczty e-mail.</li> </ul>
<b>Rezultaty</b>	Uczestnicy poznali podstawy obsługi komputera, potrafią przepisać



	i edytować tekst. Nabyli umiejętność poruszania się w Internecie, wyszukiwania ofert pracy oraz tworzenia dokumentów aplikacyjnych.
<b>Statystyka</b>	Liczba osób objętych programem: 5
<b>Termin realizacji</b>	Styczeń-grudzień 2016

<b>Nazwa Programu</b>	<b>Poradnictwo i wsparcie dla osób współuzależnionych</b>
<b>Grupa docelowa</b>	Osoby mające w swoim otoczeniu osobę uzależnioną od alkoholu.
<b>Cel</b>	Celem programu było specjalistyczne poradnictwo i wsparcie dla członków rodziny osoby uzależnionej.
<b>Metody</b>	Praca w kontakcie indywidualnym, metodą psychoedukacji z wykorzystaniem dialogu motywującego.
<b>Formy wsparcia/tematyka zajęć/działania</b>	<ul style="list-style-type: none"> <li>• Informowanie i edukowanie o mechanizmach choroby alkoholowej i współuzależnienia oraz procesach zachodzących w rodzinie alkoholowej;</li> <li>• Uczenie właściwego postępowania w przeciwdziałaniu negatywnym zjawiskom towarzyszącym alkoholizmowi - przemocy domowej i zaniedbaniom wobec dzieci, postępowania z uzależnionym członkiem rodziny;</li> <li>• Informowanie o innych instytucjach pomocowych;</li> <li>• Pomoc w wypełnianiu wniosków dotyczących nałożenia obowiązku poddania się leczeniu.</li> </ul> <p>W/w działania prowadzone były metodami grupowymi oraz w oparciu o kontakt indywidualny.</p>
<b>Rezultaty</b>	Osoby współuzależnione zdobyły wiedzę na temat: uzależnienia i możliwości leczenia odwykowego, sposobów motywowania do leczenia choroby alkoholowej, metod szukania pomocy w specjalistycznych instytucjach, sposobu pisania podań do tych instytucji (m.in. GKRPA), szukania wsparcia wśród rodziny i osób bliskich, informowania policji, sądu, prokuratury o zaistniałych sytuacjach występowania przemocy fizycznej i psychicznej, interweniowania w przypadku przemocy.
<b>Statystyka</b>	Liczba osób objętych programem: 32
<b>Termin realizacji</b>	Styczeń– grudzień 2016

<b>Nazwa Programu</b>	<b>Wolontariat</b>
<b>Grupa docelowa</b>	Program był skierowany do osób zainteresowanych świadczeniem wolontariatu. Wolontariusz to osoba, która ochotniczo i bez wynagrodzenia wykonuje świadczenia na zasadach określonych w art. 2 pkt. 3 ustawy z dnia 24 kwietnia 2003 r. o działalności pożytku publicznego i o wolontariacie. Osoby będące wolontariuszami wykonywały swoje świadczenia na podstawie Porozumienia.
<b>Cel</b>	Celem głównym funkcjonowania wolontariatu było poszerzenie świadczonych przez Miejski Ośrodek Pomocy Społecznej w Dąbrowie Górniczej usług poprzez zaspokajanie podstawowych potrzeb osób wymagających wsparcia i pomocy, aktywizowanie społeczności lokalnej, przeciwdziałanie zjawisku wykluczenia społecznego poprzez prowadzenie wszechstronnych działań zmierzających do reintegracji społecznej

	i zawodowej mieszkańców Dąbrowy Górniczej, a także angażowanie osób wykluczonych społecznie w działania oraz pracę na rzecz innych ludzi.
<b>Metody</b>	Mini wykład, dyskusja grupowa, rozmowa indywidualna.
<b>Formy wsparcia/tematyka zajęć/działania</b>	<ul style="list-style-type: none"> <li>• Promocja i organizacja wolontariatu;</li> <li>• Działalność edukacyjna i wychowawcza;</li> <li>• Aktywizacja społeczna i zawodowa;</li> <li>• Wspieranie osób i grup zagrożonych wyłączeniem społecznym;</li> <li>• Inicjowanie i wspieranie aktywności społecznej mieszkańców miasta;</li> <li>• Realizowanie zadań z zakresu szeroko pojętej pomocy społecznej;</li> <li>• Inicjowanie współpracy sektora pozarządowego i samorządowego w ramach realizacji wspólnych działań;</li> <li>• Podejmowanie działań na rzecz społeczeństwa i środowiska lokalnego;</li> <li>• Wzrost liczby wolontariuszy i placówek podejmujących współpracę z wolontariuszami na terenie miasta;</li> <li>• Zachęcanie mieszkańców miasta do działań prospołecznych.</li> </ul>
<b>Rezultaty</b>	Udział w programie umożliwił jego uczestnikom m.in. zdobycie doświadczenia zawodowego, zbudowanie własnej sieci kontaktów, a także wpłynął na podniesienie samooceny i poczucia własnej wartości wśród wolontariuszy.
<b>Statystyka</b>	Liczba osób objętych programem: 21
<b>Termin realizacji</b>	Styczeń-grudzień 2016

## 4.2. „INTEGRA – program integracji zawodowej i społecznej osób w Dąbrowie Górniczej”.

### I. Zadania na rzecz uczestników projektu.

#### 1. Praca socjalna na rzecz uczestników projektu (Kontrakty socjalne)

W ramach projektu finansowane było wynagrodzenie 4 pracowników socjalnych. Do ich zadań należało świadczenie pracy socjalnej w szczególności na rzecz uczestników i uczestniczek projektu w oparciu o trójstronne kontrakty socjalne. W ramach projektu zawarto i realizowano 64 kontrakty socjalne. Zorganizowano wycieczki do ZOO oraz podsumowujące spotkanie wigilijne.

#### 2. Animacja lokalna (PAL)

W ramach projektu finansowane było zatrudnienie 2 pracowników socjalnych – animatorów PAL. Do ich zadań należała realizacja animacji lokalnej, która polega na diagnozowaniu środowiska lokalnego i wykorzystywaniu jego zasobów do działań podejmowanych na rzecz poprawy sytuacji mieszkańców miasta, organizowaniu spotkań z potencjalnymi partnerami i sprzymierzeńcami, pracy z uczestnikami i uczestniczkami projektu, nawiązywaniu kontaktów z lokalnymi podmiotami, zawieraniu umów partnerskich oraz organizacji i realizacji partnerskich działań na rzecz uczestników projektu. Zorganizowano spotkania, trening wyłaniania lidera, trening wyrażania siebie, inicjatywy lokalne, wycieczki, wyjścia do kina, na mecze lokalnej drużyny itp. Zorganizowano 12 spotkań

z lokalnymi partnerami, zawarto 14 umów partnerskich. W ramach realizacji zadania realizowano 30 umów PAL z uczestnikami projektu.

### **3. Reintegracja zawodowa i społeczna**

W ramach zadania zrealizowano dla uczestników projektu 3 edycje Programu Aktywizacja i Integracja (PAI) zgodnie z ustawą o promocji zatrudnienia i instytucjach rynku pracy: w wymiarze 20 godzin tygodniowo przez okres dwóch miesięcy. W ramach PAI uczestnicy objęci byli programem prac społecznie użytecznych oraz działaniami w zakresie integracji społecznej (poradnictwo, treningi, warsztaty). Do uczestnictwa w PAI skierowano 46 osób. Ponadto zorganizowano trening pracy (skierowano 23 osoby) i trening autoprezentacji (21 uczestników) dla uczestników z II profilem pomocy oraz doradztwo zawodowe dla 30 osób które ukończyły PAI.

### **4. Świadczenia pieniężne**

Uczestnikom i uczestniczkom projektu były przyznawane i wypłacane zasiłki celowe stanowiące wkład własny gminy w budżet projektu. Były one indywidualnie dostosowane i różnicowane pod względem wysokości, przeznaczenia i terminu przyznania. Uczestnikom projektu przyznano 136 zasiłków celowych.

## **II. Zadania z zakresu zarządzania i obsługi projektu.**

### **1. Koordynacja projektu**

W ramach projektu finansowane było również wynagrodzenie osób odpowiedzialnych za koordynację działań projektowych i obsługę projektu. Do ich zadań należało między innymi synchronizowanie działań częściowych podmiotów zaangażowanych w projekt, zapewnianie zgodności celów i ujednolicanie priorytetów w poszczególnych komórkach organizacyjnych, synchronizacja terminów, płynności pracy oraz zapewnienie odpowiedniego wykorzystania zasobów pracy i środków technicznych (w tym zakup materiałów biurowych, sprzętu), realizacja projektu zgodnie z Wnioskiem o dofinansowanie – budżetem i harmonogramem, przepisami i wytycznymi unijnymi, krajowymi oraz wewnętrznymi Ośrodka, współpraca z Instytucją Zarządzającą, Powiatowym Urzędem Pracy, a także realizacja działań promocyjno -informacyjnych.



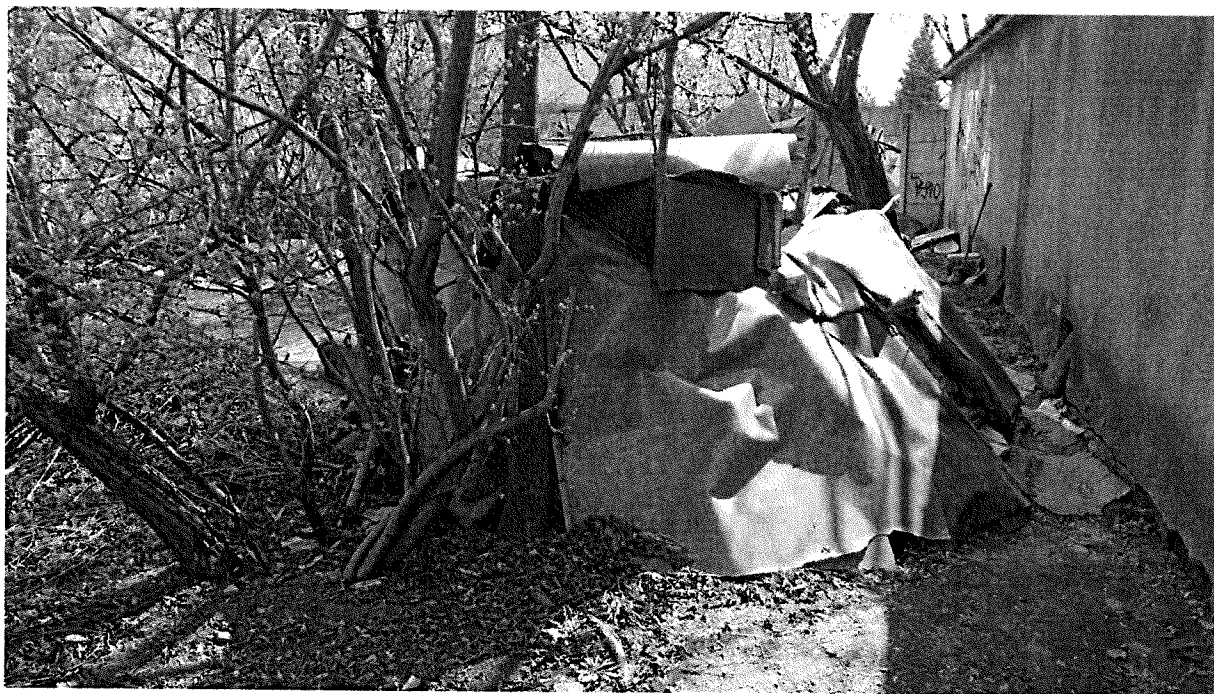
## Rozdział 5. DZIAŁALNOŚĆ ZESPOŁU DS. BEZDOMNOŚCI.

### 5.1. Pomoc pracowników socjalnych i streetworkera.

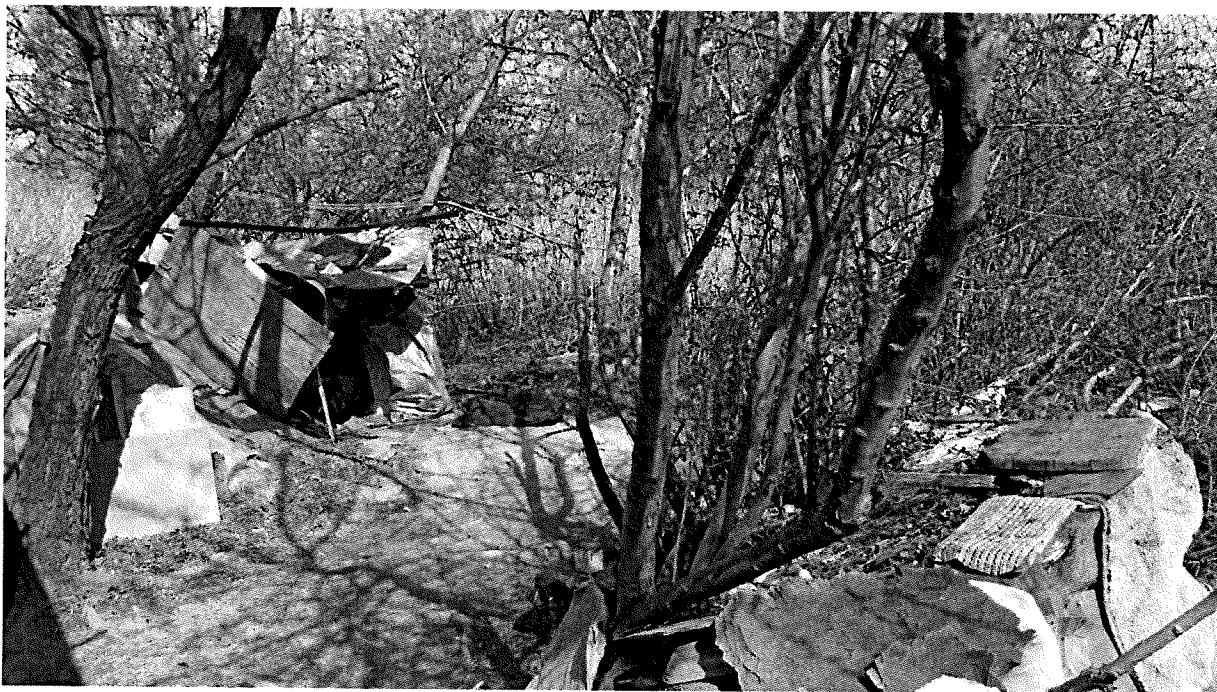
W 2016 r. z osobami bezdomnymi pracownicy socjalni przeprowadzili łącznie **1299** wywiadów środowiskowych, kontraktów socjalnych i innych postępowań administracyjnych. Osoby bezdomne mogły zgłaszać się do pracowników socjalnych gdzie uzyskiwały wsparcie pracownika w rozwiązaniu swoich problemów, złożyły wniosek o świadczenia pieniężne, otrzymały pomoc w formie gorącego posiłku i uzyskały schronienie w jednej z placówek dla osób bezdomnych. Aby zapewnić schronienie osobom najbardziej potrzebującym pracownicy socjalni kierowali osoby bezdomne do placówek prowadzonych przez Caritas Diecezji Sosnowieckiej tj. Noclegowni przy ul. Łącznej 31 i Schroniska dla Bezdomnych przy ul. Energetycznej 10 w Będzinie (z powodu remontu budynku Schronisko przy Al. Zwycięstwa 6 było w 2016 roku wyłączone z użytkowania). Osoby bezdomne z terenu Dąbrowy Górniczej najczęściej korzystają z pomocy w formie schronienia, posiłku, pomocy finansowej i objęcia prawem do świadczeń zdrowotnych. W ciągu roku skierowano do Noclegowni oraz Schroniska dla Bezdomnych **151** osób bezdomnych (do 04.09.2016 roku udzielenie pomocy w formie schronienia w Noclegowni wymagało przeprowadzenia wywiadu środowiskowego i wydania decyzji administracyjnej, od 05.09.2016 roku wymóg ten nie istnieje) oraz **92** osoby na gorące posiłki. Łącznie wydano **10573** gorących posiłków i na tą formę pomocy wydano **170** decyzji. Wydano również **305** decyzji na schronienie. W **2016** roku: **50** osób bezdomnych otrzymało zasiłki stałe, **113** osób zasiłki okresowe, **50** osób objętych zostało ubezpieczeniem zdrowotnym, **38** osób prawem do świadczeń opieki zdrowotnej finansowanych ze środków publicznych, **2** osoby zostały umieszczone w Domu Pomocy Społecznej. Pracą socjalną zostało objętych **346** osób bezdomnych. W **2016** roku **10** osób podjęło pracę, natomiast **7** osób przebywających w placówkach (Noclegowni i Schronisku dla Bezdomnych prowadzonych na zlecenie gminy przez Caritas Diecezji Sosnowieckiej) posiadało własny dochód (świadczenia ZUS). Pracownicy socjalni podpisali z osobami bezdomnymi łącznie **74** kontrakty socjalne oraz Indywidualne Programy Wychodzenia z Bezdomności. W 2016 roku **4** osoby bezdomne skorzystały z prac społecznie użytecznych. Wydawano również zawiadomienia na rzecz osób bezdomnych z terenów innych gmin. Na rzecz tych osób wydano łącznie **379** zawiadomień. Pracownicy socjalni wykonywali również pracę socjalną na rzecz osób bezdomnych z terenu innych gmin przebywających w placówkach: Schronisku dla Bezdomnych Centrum Pomocy Potrzebującym „ARKA” oraz Schronisku Chrześcijańskiego Stowarzyszenia Dobroczynnego. Łącznie wsparciem objęto **160** osób z m.in. Jastrzębia Zdroju, Siemianowic Śląskich, Piekar Śląskich, Będzina, Chorzowa, Czeladzi i innych. Swoją pracę na rzecz osób bezdomnych przebywających w przestrzeni miejskiej kontynuuje pracownik socjalny streetworker. W 2016 roku streetworker nawiązał kontakt z **55** osobami bezdomnymi przebywającymi w pustostanach, klatkach schodowych, altankach działkowych itp. W ciągu roku podjęto **932** kontakty z osobami bezdomnymi, **17** osób skorzystało z pomocy, w tym z pomocy w formie schronienia w placówkach. Streetworker dbał o to by osoby bezdomne mogły: skorzystać z kąpieli, zjeść gorący posiłek, załatwić różne sprawy urzędowe np. uzyskać dokument tożsamości, ubezpieczenie zdrowotne, ustalić termin wizyty lekarskiej. Kierował także

osoby bezdomne do Klubu Integracji Społecznej tut. Ośrodka tj. specjaliści terapii uzależnień, psychologa, doradcy zawodowego, prawnika. W miarę potrzeb osoby bezdomne kierowane były również do specjalistów innych placówek, fundacji i stowarzyszeń mających swoje siedziby na terenie miasta.

Osoby bezdomne miały możliwość korzystania ze schronienia w Noclegowni oraz Schronisku dla Bezdomnych Caritas Diecezji Sosnowieckiej. Noclegownia mieszcząca się przy ul. Łącznej 31 zapewniała łącznie 70 miejsc noclegowych w tym 12 miejsc dla kobiet. Placówka czynna była w godzinach od 19:00 do 7:00 rano. Przy Noclegowni funkcjonowała świetlica, która dawała osobom bezdomnym możliwość spędzania czasu w ciągu dnia. Świetlica czynna była w godzinach popołudniowych od 16:00 do 19:00 od poniedziałku do piątku oraz od godziny 15:00 do 19:00 w soboty i niedziele. Osoby w niej przebywające miały możliwość skorzystania zarówno z organizowanych zajęć warsztatowych jak i wyszukiwania ofert pracy na portalach internetowych. Dom Dla Bezdomnych mający swoją siedzibę przy ul. Energetycznej 19 w Będzinie to placówka zapewniająca całodobowe schronienie i wyżywienie. Przy Noclegowni (na czas remontu Schroniska dla Bezdomnych) funkcjonowała łaźnia, gdzie osoby bezdomne mogły korzystać z kąpeli, prania i zmiany odzieży. Z tej formy wsparcia korzystały najczęściej osoby bezdomne przebywające w przestrzeni miejskiej i będące poza systemem pomocy społecznej, ale również osoby, które nie miały dostępu do bieżącej wody we własnych mieszkaniach. Schronisko dla Bezdomnych w 2016 roku posiadało łącznie 25 miejsc dla mężczyzn. Osoby bezdomne miały również możliwość korzystania z gorącego posiłku, który w 2016 roku wydawany był w barze „Maltostroda” przy ul. Kasprzaka 84. W 2016 roku **92** osoby bezdomne skorzystały z tej formy pomocy.



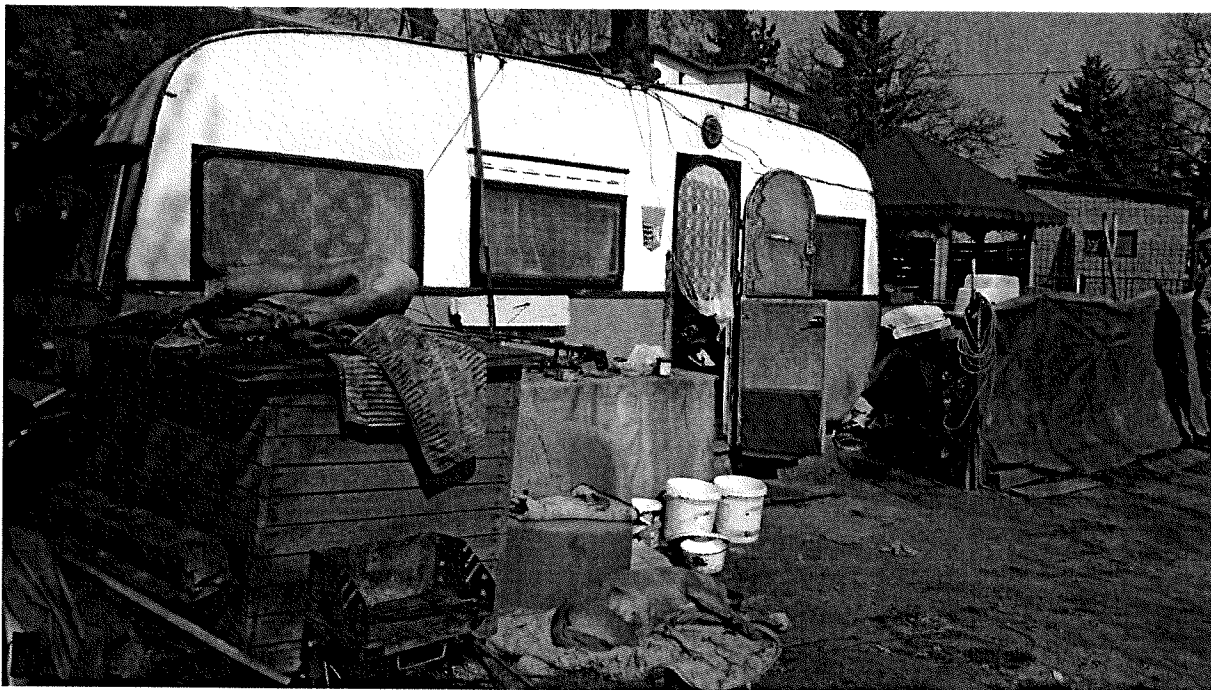
Zdjęcie nr 14: szałas przy Urzędzie Skarbowym.



Zdjęcie nr 15: szałas przy Urzędzie Skarbowym.



Zdjęcie nr 16: pustostan przy ul. Nowocmentarnej.



Zdjęcie nr 17: przyczepa przy ul. Marianki.

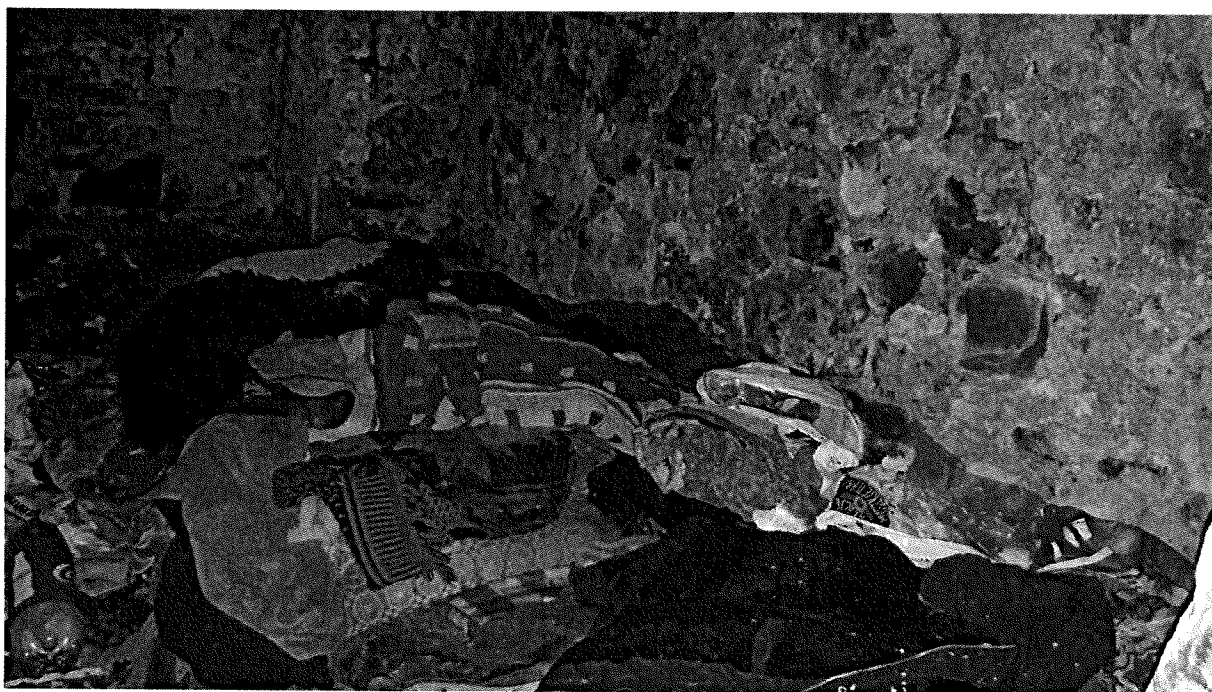


Zdjęcie nr 18: przyczepa przy ul. Sikorskiego.





Zdjęcie nr 19: pustostan przy ul. Piecucha.



Zdjęcie nr 20: pustostan za Dworcem PKP w Gołonogu.

**Realizacja Programu Aktywności Lokalnej na rzecz osób dotkniętych problemem bezdomności z terenu gminy Dąbrowa Górnicza:**

Program Aktywności Lokalnej na rzecz osób dotkniętych problemem bezdomności z terenu gminy Dąbrowa Górnicza realizowany był w 2016 roku w ramach projektu systemowego „INTEGRA – program integracji zawodowej i społecznej osób w Dąbrowie Górniczej”. 17 osób bezdomnych realizowało Umowy PAL. Osobą odpowiedzialną za realizację PAL jest pracownik socjalny MOPS, pełniący jednocześnie rolę animatora społecznego. W ramach PAL została utworzona sekcja rękodzielnicza, fotograficzna, rowerowa oraz kącik gracza. Uczestnicy PAL brali również udział w wycieczkach oraz imprezach i spotkaniach okolicznościowych. Organizowane były spotkania oraz prelekcje ze specjalistami. W ramach Programu przeprowadzono 3 treningi, tj. Aktywności Obywatelskiej, Wyrażania Siebie oraz Wyłonienia Lidera Społeczności Lokalnej. Cyklicznie organizowane były również spotkania z partnerami zapraszanyymi do realizacji PAL. Podpisano umowy partnerskie z Caritas Diecezji Sosnowieckiej, Młodzieżowym Ośrodkiem Pracy Twórczej, Stowarzyszeniem MAŁOLAT, Stowarzyszeniem VC 19-78 MC, Dąbrowskim Stowarzyszeniem Rodzin w Kryzysie, Fundacją Godne Życie, ZSO nr 2 w Dąbrowie Górniczej. Uczestnicy PAL brali również udział w 1 wizycie studyjnej w Świętochłowicach - Lipiny.

## Rozdział 6. OPIEKA NAD DZIECKIEM I RODZINĄ.

Dział Opieki nad Dzieckiem i Rodziną realizuje zadania z zakresu wspierania rodziny przeżywającej trudności w wypełnianiu funkcji opiekuńczo- wychowawczych oraz organizowania opieki nad dzieckiem poprzez umieszczanie w pieczy zastępczej. Ww zadania realizowane były przez 3 zespoły tj. Zespół ds. Pieczy Zastępczej, Zespół ds. Asysty oraz Zespół Świadczeń.

Pomocą oraz wsparciem w 2016 r. objęto 102 rodziny zastępcze spokrewnione, 36 rodzin zastępczych niezawodowych, 5 rodzin zastępczych zawodowych oraz 1 rodzinny dom dziecka. Łącznie w rodzinnej pieczy zastępczej przebywało 189 dzieci. Ponadto w ubiegłym roku funkcjonowało 5 rodzin pomocowych, które świadczyły usługę dla 3 rodzin zastępczych zawodowych oraz 3 rodzinom zastępczym zapewniono pomoc przy sprawowaniu opieki nad dziećmi, w tym 1 rodzinie zastępczej pomoc przy pracach gospodarskich.

W 2016 r. pracownicy Zespołu ds. Pieczy Zastępczej dokonywali oceny sytuacji dziecka umieszczonego w rodzinnej pieczy zastępczej na podstawie, której sporządzana była opinia dotycząca zasadności dalszego pobytu dziecka w rodzinnej pieczy zastępczej i przekazywana systematycznie do tut. Sądu. Łącznie dokonano 357 ocen.

W 2016 r. w celu oceny predyspozycji wnioskodawców do sprawowania funkcji rodziny zastępczej przeprowadzono 25 opinii z czego zgodnie z postanowieniem Sądu ustanowiono 11 rodzin zastępczych. Odkonano 357 posiedzeń dotyczących oceny sytuacji dziecka przebywającego w rodzinnej pieczy zastępczej. Poza tym pracownicy Zespołu ds. Pieczy Zastępczej ściśle współpracowali z Wojewódzkim Ośrodkiem Adopcyjno - Opiekuńczym w Sosnowcu oraz Diecezjalnym Ośrodkiem Adopcyjno – Opiekuńczym Centrum Służby Rodzinie i Życiu w Sosnowcu w celu omawiania sytuacji dzieci z uregulowaną sytuacją prawną. W wyniku podjętych działań 17 dzieci zostało zgłoszonych do adopcji, 8 w pełni przysposobionych, a 6 powróciło do rodzin biologicznych.

Przez cały ubiegły rok pracownicy zespołu współpracowali z placówkami oświatowymi oraz Poradnią Psychologiczno- Pedagogiczną w celu podejmowania działań niwelujących trudności wychowawcze dzieci umieszczonych w rodzinach zastępczych. 33 rodziny zastępcze objęte zostały pomocą specjalistyczną. 42 wychowanków rodzin zastępczych skorzystało z pomocy specjalistów.

W 2016 r. w Zespole Świadczeń realizowano zadania w zakresie przyznawania i wypłaty świadczeń rodzinom zastępczym oraz pełnoletnim wychowankom pieczy zastępczej. Przyznano 3239 świadczeń na łączną kwotę 2 382 651,75 zł. Poza tym pracownicy socjalni udzielali wsparcia i nadzorowali proces usamodzielnienia 84 pełnoletnich wychowanków pieczy zastępczej oraz ośrodków wychowawczych. Pracownicy zespołu podejmowali działania zabezpieczenia dzieci pozbawionych opieki w instytucjonalnej pieczy zastępczej. W efekcie powyższych działań 13 małoletnich umieszczono w placówce opiekuńczo- wychowawczej.

W roku 2016 pracownicy Zespołu ds. Asysty objęli wsparciem i pomocą łącznie 45 rodzin, w tym 125 dzieci. W wyniku podjętych działań 3 dzieci zostało objętych edukacją przedszkolną, 32 dzieci skorzystało z pomocy specjalistycznej w Poradni Psychologiczno – Pedagogicznej, w tym 3 z nich uzyskało orzeczenie o potrzebie indywidualnego nauczania, 5 orzeczenie o potrzebie kształcenia specjalnego (szkoła specjalna, przedszkola specjalne, zajęcia rewalidacyjno – wychowawcze - zespołowe), 21 dzieci otrzymało opinie o dostosowaniu wymagań edukacyjnych, bądź opinie dotyczące objęcia pomocą psychologiczno – pedagogiczną na terenie szkoły, 1 dziecko uczęszczało na zajęcia grupowe w Poradni Psychologiczno- Pedagogicznej - zajęcia wspomagające dla dzieci odroczonych od obowiązku szkolnego, 1 dziecko otrzymało orzeczenie o potrzebie wczesnego wspomagania rozwoju. Ponadto 2 dzieci uczęszczało do ww. Poradni na wizyty indywidualne i grupowe u logopedy.

Dzieci wymagające wsparcia psychologa dziecięcego na bieżąco kierowane były do Poradni Psychologiczno – Pedagogicznej.

W przypadku, kiedy u dzieci występowały problemy zdrowotne asystenci rodziny motywowali rodziców do ustalenia stopnia niepełnosprawności w Powiatowym Zespole ds. Orzekania o Niepełnosprawności. W wyniku tych działań 7 dzieci otrzymało orzeczenie o niepełnosprawności, a 2 osoby dorosłe orzeczenie o stopniu niepełnosprawności.

W celu poprawy sytuacji zdrowotnej rodzin, asystenci wspierali rodziny w kontaktowaniu się z różnego typu specjalistami: alergologiem, dermatologiem, hematologiem, gastrologiem, chirurgiem dziecięcym, ortopedą, ortodontą, neurologiem dziecięcym, psychiatrą dziecięcym, okulistą, stomatologiem, laryngologiem, endokrynologiem, immunologiem, nefrologiem dziecięcym, kardiologiem oraz poradnią preluksacyjną. Asystenci towarzyszyli rodzinom w licznych wizytach u lekarzy specjalistów oraz pediatrów.

Rodzinom korzystającym ze wsparcia tut. Ośrodka asystenci rodziny na bieżąco pomagali w wypełnianiu wniosków i kompletowaniu dokumentów do wniosków celem przyznania zasiłków rodzinnych, świadczeń wychowawczych, świadczeń rodzicielskich, zasiłków pielęgnacyjnych, świadczeń alimentacyjnych, stypendiów szkolnych, wyprawek szkolnych, dodatków mieszkaniowych i energetycznych.

W przypadku jednej rodziny dzięki zaangażowanej współpracy z asystentem udało się uzyskać rentę socjalną dla pełnoletniego, niepełnosprawnego syna.

Wspólnie z rodzinami asystenci podejmowali działania w celu przyznania tym rodzinom lokalu z zasobów gminy (3 rodziny złożyły wnioski po raz pierwszy o lokal socjalny, 3 rodziny wystąpiły z wnioskiem o przyspieszenie mieszkania, 1 rodzina o zmianę lokalu, a 4 rodziny otrzymały lokal socjalny).

W swych działaniach asystenci zmotywowali 2 rodziny do kontynuowania Programu Oddłużeniowego Miejskiego Zarządu Budynków Mieszkalnych, a 2 rodziny złożyły wniosek o umorzenie zadłużenia do MZBM.

W sytuacjach, w których w rodzinie występował problem alkoholowy asystenci kierowali osoby na konsultacje prowadzone przez konsultanta ds. uzależnień – z tej formy wsparcia skorzystało 6 osób, 9 osób skorzystało z pomocy specjalistów Poradni Leczenia Uzależnień.



Asystenci rodziny motywowali swoich klientów do podjęcia zatrudnienia i aktywnego poszukiwania pracy w wyniku czego 9 z nich uczestniczyło w Pracach Społecznie Użytecznych, a 1 osoba była zatrudniona w ramach Centrum Integracji Społecznej.

W 2016 roku 3 osoby uczestniczyły w projekcie KIS „Szkoła rodzica” oraz 4 osoby w PAL.

Asystenci rodziny udzielali również rodzinom wsparcia w formie rzeczowej przekazując pozyskaną odzież, obuwie, pościel, meble, zabawki, książki oraz telewizor. Na prośbę klientów, towarzyszone i wspierano ich w załatwianiu spraw urzędowych, sądowych, czy komorniczych.

Rodziny współpracujące z asystentami korzystały również z pomocy specjalistów tu. Ośrodka tj. psychologów, doradcy zawodowego, prawnika. Jedna rodzina z powodzeniem uczestniczyła w mediacjach rodzinnych prowadzonych przez mediatorów Ośrodka

Dział Opieki nad Dzieckiem i Rodziną realizował także działania wspierające rodziny zastępcze, jak również promowania idei rodzicielstwa zastępczego. W ramach tych działań w dniu 11 czerwca na terenie Centrum Sportu i Rekreacji w Parku Zielona w Dąbrowie Górniczej odbył się siódmy piknik dla rodzin zastępczych funkcjonujących na terenie naszego miasta. Program pikniku obejmował wiele atrakcji. Centrum Sportu i Rekreacji w Dąbrowie Górniczej udostępniło ściankę wspinaczkową dla chętnych dzieci oraz zorganizowało zawody sportowe, które prowadzone były przez doświadczonych instruktorów, a zwycięzcy otrzymali nagrody.



Zdjęcie nr 21 : Piknik dla rodzin zastępczych na terenie Centrum Sportu i Rekreacji w Parku Zielona w Dąbrowie Górniczej.



Zdjęcie nr 22: Piknik dla rodzin zastępczych na terenie Centrum Sportu i Rekreacji w Parku Zielona w Dąbrowie Górniczej.



Zdjęcie nr 23: Piknik z udziałem członków Klubu Motocyklowego „Road Falcon” ze Sławkowa.

Dzięki uprzejmości motocyklistów dzieci mogły obejrzeć z bliska motocykle oraz skorzystać z krótkiej przejażdżki. Piknik zakończono tradycyjnie poczęstunkiem i wręczeniem upominków. W dniu 14 października na terenie „Eurocampingu” w Dąbrowie Górniczej odbył się „Piknik integracyjny dla rodzin zastępczych” i kandydatów do pełnienia funkcji rodziny zastępczej niezawodowej i zawodowej. Piknik został zorganizowany w ramach projektu „Rodzina – dom budowany miłością” współfinansowanego ze środków Europejskiego Funduszu Społecznego.





Zdjęcie nr 24: Piknik integracyjny dla rodzin zastępczych i kandydatów do pełnienia funkcji rodziny zastępczej niezawodowej i zawodowej na terenie „Eurocampingu” w Dąbrowie Górniczej.

Celem spotkania było zapewnienie dąbrowskim rodzinom zastępczym możliwości wzajemnego poznania, wymiany doświadczeń oraz wspólnej zabawy poprzez zajęcia rekreacyjno-sportowe.



Zdjęcie nr 25: Piknik integracyjny dla rodzin zastępczych i kandydatów do pełnienia funkcji rodziny zastępczej niezawodowej i zawodowej na terenie „Eurocampingu” w Dąbrowie Górniczej.

Jesienią 2016 r. Stowarzyszenie Rodzin Zastępczych „Przyjazny Dom” wspólnie z tuł. Ośrodkiem zorganizowało kiermasz rzeczy wszelakich pod hasłem „ Oddaj – Weź, tak po prostu”, na którym osoby potrzebujące nieodpłatnie otrzymywały m.in. odzież, obuwie, tekstylia.

Przez cały 2016 rok działała grupa wsparcia dla rodzin zastępczych w ramach, której uczestnicy spotkań na bieżąco wymieniali się swoimi doświadczeniami i omawiali problemy wynikające z pełnienia funkcji rodziny zastępczej. Udzielając sobie wzajemnego wsparcia i pomocy, rodziny zastępcze wzmacniały swoje kompetencje i kwalifikacje. Rodziny zastępcze oraz dzieci umieszczone w rodzinach zastępczych uczestniczyły również w spotkaniu warsztatowym prowadzonym przez psychologa z zakresu rozwiązywania problemów opiekuńczo- wychowawczych.

W 2016 roku realizowano zadania w zakresie podnoszenia kwalifikacji rodzin zastępczych poprzez szkolenia i warsztaty. Od kwietnia do maja 2016 r. na terenie Ośrodka odbyło się szkolenie ( 9 spotkań ) dla rodzin zastępczych spokrewnionych pt. „Kochaj, wspieraj, wymagaj”, w ramach Gminnego Programu Profilaktyki i Rozwiązywania Problemów Alkoholowych oraz Gminnego Programu przeciwdziałania narkomanii, w którym uczestniczyło 10 rodzin zastępczych. Od października do listopada 2016r. na terenie Ośrodka odbyło się szkolenie ( 6 spotkań ) dla rodzin zastępczych niezawodowych, zawodowych oraz prowadzących Rodzinny Dom Dziecka pt.” Jak być rodzicem jakim zawsze chciałeś być”, w którym uczestniczyło 11 rodzin.

W grudniu 2016 roku tuł. Ośrodek zorganizował dla rodzin zastępczych niezawodowych oraz zawodowych konferencję wyjazdową pt. "Wielowymiarowe skutki uzależnień behawioralnych wśród dzieci i młodzieży" Konferencja odbyła się w Poroninie i była połączona z warsztatami. W konferencji uczestniczyło łącznie 48 osób, w tym 26 dzieci.

Działania z zakresu pieczy zastępczej realizowano zgodnie z zadaniami zawartymi w Powiatowym Programie Rozwoju Pieczy Zastępczej w Dąbrowie Górniczej na lata 2015-2017 przyjętym uchwałą Nr IV/70/2015 Rady Miejskiej w Dąbrowie Górniczej z dnia 28 stycznia 2015 roku.

Ww. program uwzględniał potrzeby w zakresie systemu pieczy zastępczej, a środki na jego realizację zabezpieczone były w budżecie jednostki.



## Rozdział 7. INTERWENCJA KRYZYSOWA.

Ośrodek Interwencji Kryzysowej udziela natychmiastowej, specjalistycznej pomocy osobom i rodzinom znajdującym się w sytuacji kryzysowej, w tym również doświadczającym przemocy w rodzinie. Zadaniem Ośrodka jest szybkie reagowanie i pomoc rodzinom, w których występuje sytuacja kryzysowa lub zjawisko przemocy domowej w celu zapobiegania przechodzenia kryzysu w stan chroniczny, a także przeciwdziałanie rozpadowi rodziny.

W Ośrodku Interwencji Kryzysowej udzielana jest następująca pomoc:

- interwencyjna – podejmowanie działań interwencyjnych, w tym wizyty środowiskowe, rozmowy interwencyjne;
- psychologiczna – udzielana w formie indywidualnej i grupowej poprzez informację, edukację, wsparcie i terapię krótkoterminową;
- prawna – udzielanie porad i konsultacji oraz pomoc w pisaniu pism procesowych i urzędowych;
- socjalna – rozpoznanie sytuacji życiowej oraz zabezpieczenie niezbędnych potrzeb socjalnych;
- schronienie – udzielane w szczególnie uzasadnionych przypadkach w mieszkaniu interwencyjnym lub mieszkaniu chronionym dla ofiar przemocy.

Zamieszczona poniżej tabela przedstawia formy świadczonej pomocy przez OIK w 2016 r.

Ilość przyjętych osób ogółem	627
Ilość udzielonych konsultacji/porad; w tym:	7196
- psychologiczno-terapeutycznych	5707
- prawnych	1313
- socjalnych	176
Ilość osób objętych terapią	221
Ilość interwencji podjętych w miejscu zamieszkania klienta	87
Ilość osób, którym udzielono schronienia	52

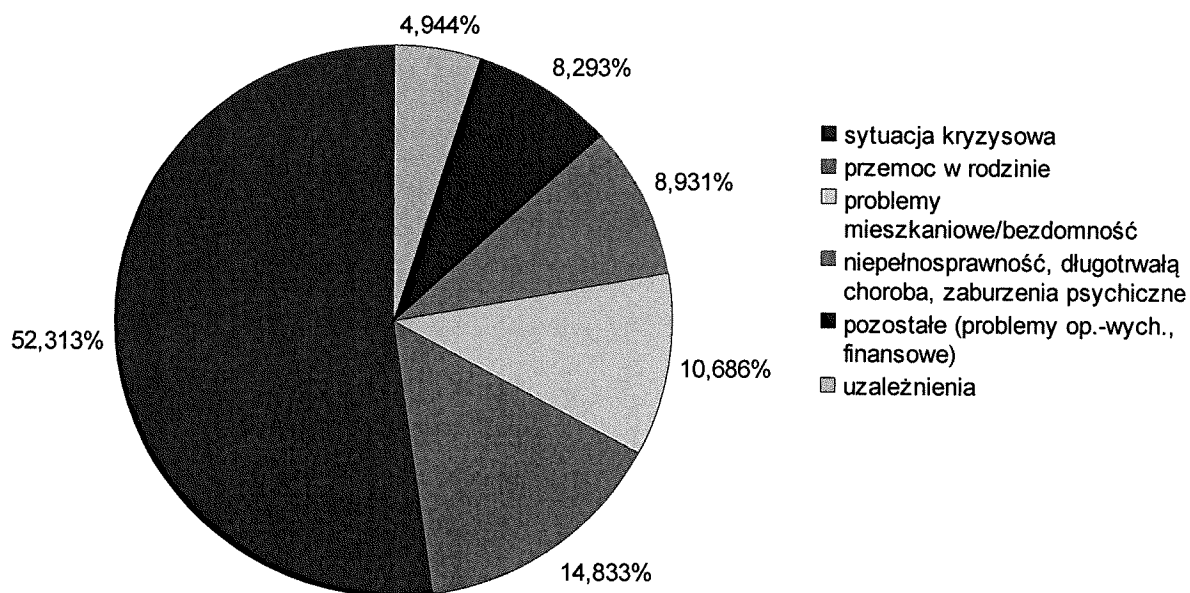
Klientkom, których bezpieczeństwo zdrowia bądź życia było zagrożone w związku z doświadczaną przemocą w rodzinie lub w wyniku innej uzasadnionej sytuacji kryzysowej udzielana była pomoc w formie schronienia w mieszkaniu chronionym dla ofiar przemocy lub w mieszkaniu interwencyjnym.

Zamieszczona poniżej tabela przedstawia dane dotyczące udzielonego schronienia w OIK:

	ilość miejsc	ilość rodzin	ilość osób w rodzinach	ilość osobodób
mieszkanie chronione dla ofiar przemocy	6	11	21	1929
mieszkanie interwencyjne	8	13	31	711
ogółem	14	24	52	2640

Poniższa tabela oraz diagram przedstawiają najczęściej występujące przyczyny udzielenia pomocy przez Ośrodek Interwencji Kryzysowej w 2016 roku:

Powody udzielenia pomocy	Ilość osób	%
sytuacja kryzysowa	328	52,313
przemoc w rodzinie	93	14,833
problemy mieszkaniowe/bezdomność	67	10,686
niepełnosprawność, długotrwała choroba, zaburzenia psychiczne	56	8,931
pozostałe (problemy op.-wych., finansowe)	52	8,293
uzależnienia	31	4,944
ogółem	627	100



W 2016 roku pracownicy Ośrodka Interwencji Kryzysowej:

1. realizowali procedurę „Niebieskie Karty” poprzez wszczęcie postępowania w 24 przypadkach zgłoszeń doświadczania przemocy w rodzinie;
2. uczestniczyli w 43 grupach roboczych powołanych przez Przewodniczącą Zespołu Interdyscyplinarnego;
3. powołali 10 zespołów interdyscyplinarnych w sprawie klientów przebywających w Ośrodku w celu ustalenia planu pomocy;
4. realizowali 10 postanowień sądowych w sprawie spotkań rodziców z dziećmi – w obecności pracownika odbyło się 26 widzeń, bez obecności pracownika – na terenie Ośrodka 22 widzenia;
5. realizowali program „Jestem dobrą mamą – trening umiejętności żywieniowych, higienicznych i budżetowych” - odbyło się 10 spotkań ( zajęcia i treningi ), w których udział wzięło 7 klientek z problemami opiekuńczo - wychowawczymi;
6. prowadzili grupę wsparcia z elementami psychoedukacyjno – rozwojowymi dla kobiet doświadczających przemocy w rodzinie. Odbyło się 12 spotkań, w których uczestniczyło 6 kobiet;
7. zrealizowali projekt pt. „Niebieska dłoń” w ramach Programu Ochrony Współfinansowanego przez Ministerstwo Rodziny, Pracy i Polityki Społecznej, w którym:
  - a) przeprowadzili 7 spotkań psychoedukacyjnych pt. „Akademia świadomego rodzica”, w których wzięło udział 11 osób dorosłych, równolegle do zajęć prowadzili przeprowadzili zajęcia dla dzieci pt. „Szkoła szczęśliwego malucha”, w których wzięło udział 26 dzieci;

- b) zorganizowali wyjazd rodzinny dla uczestników powyższych zajęć, w którym uczestniczyło 19 osób;
  - c) przeprowadzili warsztat teoretyczno-praktycznego pt. „Przemoc? – wiem, działam, pomagam” dla 20 pedagogów i psychologów szkolnych, na który opracowali i przekazali broszury informacyjne dotyczące profilaktyki, interwencji i działania w sytuacji powzięcia informacji o istnieniu przemocy w rodzinie ucznia z uwzględnieniem perspektywy formalnej, prawnej oraz psychologicznej;
  - d) pełnili dyżury psychologa i terapeuty w terenowych punktach MOPS. Odbyto 6 dyżurów i udzielono 51 osobom konsultacji;
  - e) zorganizowali konkurs fotograficzno-plastyczny „Jest rodzina, jest zabawa – ten kto krzywdzi, ten odpada”. Zgłosiło swoje prace 86 uczniów;
8. przeprowadzili w Szkole Podstawowej nr 17 i 18 dla uczniów kl. III szkoły podstawowej warsztaty z zakresu profilaktyki przemocy pt. „naPRZECiw MOCy”, którymi zostało objętych 65 uczniów;
  9. podjęli 87 interwencji w środowisku;
  10. prowadzili treningi: umiejętności społecznych, kulinarny, budżetowy, czystościowy, którymi objęli 23 osoby dorosłe przebywające w Ośrodku, łącznie 105 godzin;
  11. przeprowadzili prelekcję na temat zjawiska przemocy w rodzinie dla osób uzależnionych od alkoholu oraz dla kandydatów na rodziców zastępczych;
  12. opracowali i rozpowszechnili wśród mieszkańców miasta broszury i ulotki informacyjno-edukacyjne o działalności Ośrodka Interwencji Kryzysowej oraz mieszkaniu chronionym dla ofiar przemocy;
  13. współpracowali z grupami zawodowymi stykającymi się ze zjawiskiem przemocy domowej, agresji, w szczególności: funkcjonariuszami policji, pracownikami placówek medycznych, oświatowych, prokuratorami, kuratorami sądowymi w celu polepszenia i wypracowania nowych metod współpracy;
  14. podejmowali współpracę z organizacjami pozarządowymi działającymi na rzecz pomocy rodzinom/osobom takimi jak: Ośrodek Edukacji, Profilaktyki i Psychoterapii "Droga", Towarzystwem Przyjaciół Dzieci, Stowarzyszeniem Rodzin w Kryzysie;
  15. współpracowali z Młodzieżowym Ośrodkiem Pracy Twórczej, Komendą Miejską Policji, Poradnią Psychologiczno – Pedagogiczną, Sądem Rejonowym i szkołami podstawowymi i gimnazjalnymi przy realizacji projektu "Niebieska dłoń";
  16. powoływani byli na świadków w postępowaniach prowadzonych przez organy ścigania i wymiaru sprawiedliwości dot. klientów Ośrodka;
  17. uczestniczyli w szkoleniach z zakresu przeciwdziałania przemocy w rodzinie i interwencji, uczestniczyli w superwizji oraz brali udział w konferencjach.

## Rozdział 8. PORADNICTWO SPECJALISTYCZNE.

W roku 2016 Zespół Metodyczno – Konsultacyjny inicjował działania w stosunku do osób stosujących przemoc w rodzinie. Podejmował współpracę z instytucjami na terenie miasta (Sąd Rejonowy, Policja), celem pozyskania uczestników do programu oddziaływań korekcyjno-edukacyjnych, prowadził konsultacje indywidualne osób zgłaszających się do programu oraz monitoring środowisk osób uczestniczących w edycjach programu w latach 2013-2015.

Na bieżąco realizował zadania wynikające z Rozporządzenia Rady Ministrów z dnia 13 września 2011 roku w sprawie procedury „Niebieskie Karty” oraz wzorów formularzy „Niebieska Karta”. Zapewniał obsługę organizacyjno - techniczną Zespołu Interdyscyplinarnego powołanego przez Prezydenta Miasta oraz uczestniczył w pracach ww. Zespołu (w roku sprawozdawczym odbyło się 7 posiedzeń Zespołu). Zespół Metodyczno – Konsultacyjny powołał 195 grup roboczych w celu rozwiązania problemów związanych z wystąpieniem przemocy w rodzinie w indywidualnych przypadkach, ponadto sporządził 331 uchwał w tym zakresie. Przygotował i wysłał 192 wezwania do osób podejrzanych o stosowanie przemocy w rodzinie. Powiadomił podmioty uczestniczące w procedurze „Niebieskie Karty” o jej zakończeniu w 238 procedurach. Udzielił 1051 konsultacji pracownikom socjalnym w ramach prac grup roboczych oraz 70 innym podmiotom w zakresie uruchamiania i podejmowania działań w ramach procedury „Niebieskie Karty”. Współdziałał z pracownikami socjalnymi w działaniach interwencyjnych, diagnostycznych i terapeutycznych wobec osób doświadczających przemocy w rodzinie. Ponadto, przeprowadził działania informacyjno - edukacyjne w zakresie realizacji przez pracowników ochrony zdrowia procedury „Niebieskie Karty” (działaniami objął wszystkie dąbrowskie placówki podstawowej opieki zdrowotnej mające umowy z NFZ) oraz uczestniczył w posiedzeniu członków Gminnej Komisji Rozwiązywania Problemów Alkoholowych, którego celem było usprawnienie współpracy z koordynatorami grup roboczych oraz realizacja procedury przez Komisję zgodnie z wytycznymi Śląskiego Urzędu Wojewódzkiego.

Przeprowadził w IV kwartale 2016 roku lokalną kampanię społeczną, pod hasłem przewodnim „Mamo, Tato... kochaj mnie takim, jakim jestem”. Celem kampanii było podniesienie wiedzy i świadomości wychowawczej rodziców oraz dzieci w zakresie zasad budowania wzajemnej relacji, pozbawionej przemocy i agresji. W ramach realizacji projektu Zespół we współpracy z agencją reklamową opracował projekty billboardów, plakatów oraz gadżetów dla odbiorców kampanii. Na terenie miasta zostały rozwieszone billboardy, a we wszystkich placówkach oświatowych, Urzędzie Miejskim, Sądzie, Prokuraturze, Policji, Miejskiej Bibliotece Publicznej rozwieszono plakaty. Ponadto, we wszystkich dąbrowskich klasach I i II gimnazjum przeprowadzono zajęcia z zakresu profilaktyki przemocy w rodzinie a uczniowie otrzymali gadżety w formie notesu, długopisu i smyczy (projektem objęto 1 759 uczniów). Informacja o kampanii została zamieszczona na stronie internetowej [tut.](#) Ośrodka, portalu Zespołu Interdyscyplinarnego, stronie internetowej Komendy Miejskiej Policji oraz portalu miejskim.



Zespół angażował się w realizację zadań na rzecz przeciwdziałania przemocy w rodzinie na szczeblu regionalnym. Brał aktywny udział w pracach Regionalnej Śląskiej Koalicji na Rzecz Przeciwdziałania Przemocy w Rodzinie. W czerwcu 2016 roku był gospodarzem spotkania Koalicji a na zorganizowanym przez nią w październiku spotkaniu przewodniczących Zespołów Interdyscyplinarnych z terenu woj. śląskiego – prezentował doświadczenia dąbrowskiego Zespołu z realizacji procedury „Niebieskie Karty” i funkcjonowania na terenie Dąbrowy Górniczej systemu przeciwdziałania przemocy w rodzinie.

Sporządził sprawozdania z realizacji w 2015 roku zadań ujętych w Strategii Rozwiązywania Problemów Społecznych Dąbrowy Górniczej na lata 2011-2015, Programie Ochrony Zdrowia Psychicznego dla Dąbrowy Górniczej na lata 2012-2015, Programie Przeciwdziałania Przemocy w Rodzinie oraz Ochrony Ofiar Przemocy w Rodzinie dla Dąbrowy Górniczej na lata 2010-2015, Gminnym Programie Wspierania Rodziny w Dąbrowie Górniczej na lata 2015-2017.

Na bieżąco udzielał wsparcia i pomocy psychologicznej osobom zgłaszającym się po pomoc, monitorował w środowisku funkcjonowanie rodzin objętych wsparciem psychologicznym, udzielał wsparcia w formie specjalistycznego poradnictwa koordynatorom Zespołów Pomocy Środowiskowej, pracownikom socjalnym i innym pracownikom zaangażowanym w pracę z rodzinami wieloproblemowymi oraz z osobami zaburzonymi psychicznie.

## **Rozdział 9. FORMY WSPARCIA DLA OSÓB STARSZYCH I NIEPEŁNOSPRAWNYCH.**

Realizując zadania nałożone przez ustawę o pomocy społecznej w zakresie pomocy dla osób starszych i niepełnosprawnych w roku 2016 r. wsparciem objęte były **592** osoby.

Pomoc świadczona była w następujących formach:

1. usług opiekuńczych (w miejscu zamieszkania),
2. specjalistycznych usług opiekuńczych (w miejscu zamieszkania),
3. specjalistycznych usług opiekuńczych dla osób z zaburzeniami psychicznymi (w miejscu zamieszkania),
4. usług świadczonych w Dziennym Domu „SENIOR-WIGOR”,
5. usług świadczonych w Środowiskowym Domu Samopomocy dla Osób z Zaburzeniami Psychicznymi,
6. usług świadczonych w Domu Pomocy Społecznej „Pod Dębem” przy ul. Norwida 1 w Dąbrowie Górniczej oraz w domach pomocy społecznej różnego typu poza Dąbrową Górniczą.

### **W zakresie pomocy usługowej:**

Osobom, które ze względu na wiek, chorobę lub niepełnosprawność wymagają częściowej opieki i pomocy w zaspakajaniu niezbędnych potrzeb życiowych proponowana jest w miejscu zamieszkania pomoc w formie usług opiekuńczych, specjalistycznych usług opiekuńczych oraz specjalistycznych usług opiekuńczych dla osób z zaburzeniami psychicznymi.

W roku 2016 tą formą pomocy objętych było łącznie w całym mieście **198** osób.

W tym, w zakresie:

1. usług opiekuńczych pomocą objętych było **94** osób, na łączną ilość **19.165,5** godzin.
2. specjalistycznych usług opiekuńczych pomocą objętych było **76** osób, na łączną ilość **20.482** godzin.
3. specjalistycznych usług opiekuńczych dla osób z zaburzeniami psychicznymi pomocą objętych było **28** osób, na łączną ilość **11.701,5** godzin.

### **W zakresie pomocy w ośrodkach wsparcia:**

Osobom, które ze względu na wiek, chorobę lub niepełnosprawność wymagają częściowej opieki i pomocy w zaspokajaniu niezbędnych potrzeb życiowych, mogą być przyznane usługi opiekuńcze, specjalistyczne usługi opiekuńcze lub posiłek, świadczone w ośrodku wsparcia.

W roku 2016 z usług świadczonych przez ośrodki wsparcia skorzystało łącznie **208** osób, w tym:

1. z usług świadczonych przez Dzienny Dom „Senior-WIGOR” skorzystało **138** osób.
2. z usług świadczonych przez Środowiskowym Domu Samopomocy dla Osób z Zaburzeniami Psychicznymi skorzystało **70** osób.

W grudniu 2016 roku Fundacja „Jesteśmy tacy sami” złożyła w tutejszym Ośrodku prośbę o zabezpieczenie miejsc w ośrodku wsparcia tj. Środowiskowym Domu Samopomocy w Dąbrowie Górniczej dla 28 osób.

#### **W zakresie domów pomocy społecznej:**

Osobie wymagającej całodobowej opieki z powodu wieku, choroby lub niepełnosprawności, niemogącej samodzielnie funkcjonować w codziennym życiu, której nie można zapewnić usług opiekuńczych, przysługuje prawo do umieszczenia w domu pomocy społecznej.

Dąbrowa Górnicza posiada na swoim terenie jeden dom pomocy społecznej dla osób przewlekle somatycznie chorych. Dom Pomocy Społecznej „Pod Dębem” zlokalizowany jest przy ul. Norwida 1. Dom posiada 110 miejsc. Okres oczekiwania na miejsce przekracza 3 miesiące.

W 2016 r. z usług świadczonych w domach pomocy społecznej korzystało łącznie **186** mieszkańców Dąbrowy Górniczej, tj.:

1. w Domu Pomocy Społecznej „Pod Dębem” w Dąbrowie Górniczej przy ul. Norwida 1 – **77** osoby, w tym **8** osób przyjętych do ww. Domu przed 1 stycznia 2004 r.
2. w domach pomocy społecznej różnego typu poza terenem Dąbrowy Górniczej – **109** osób, w tym 4 osoby ponoszące pełną odpłatność.

W roku sprawozdawczym w Domu Pomocy Społecznej w Dąbrowie Górniczej zostało umieszczonych **20** mieszkańców naszego miasta. Odnotowano **18** zgonów i **1** rezygnację z pobytu.

Poza Dąbrową Górniczą w domu pomocy społecznej zostało umieszczonych **7** osób, w tym:

1. w domu pomocy społecznej dla osób w podeszłym wieku – **1** osoba,
2. w domu pomocy społecznej dla osób przewlekle somatycznie chorych- **1** osoba,
3. w domu pomocy społecznej dla dorosłych niepełnosprawnych intelektualnie – **1** osoba
4. w domu pomocy społecznej dla osób przewlekle psychicznie chorych – **4** osoby

Ponadto odnotowano **7** zgonów i **2** rezygnacje.

Z powodu zgonu 25 mieszkańców domów pomocy społecznej w 2016 r. wygaszone zostały odpowiednio decyzje administracyjne kierujące do domu pomocy społecznej, umieszczające w domu pomocy społecznej i ustalające odpłatność za pobyt w domu pomocy społecznej tych osób.

Na dzień 31.12.2016 r. na umieszczenie w domu pomocy społecznej oczekiwało **28** osób:

1. do domu pomocy społecznej dla osób przewlekle psychicznie chorych – **6** osób
2. do domu pomocy społecznej dla osób przewlekle somatycznie chorych w DG – **18** osób
3. do domu pomocy społecznej dla osób niepełnosprawnych fizycznie – **1** osoba
4. do domu pomocy społecznej dla dorosłych niepełnosprawnych intelektualnie – **3** osoby.

W domach pomocy społecznej różnego typu **poza** Dąbrową Górniczą w 2016 r. przebywało **109** osób tj:

1. dla osób przewlekle psychicznie chorych – **62** osoby
2. dla osób przewlekle somatycznie chorych – **20** osób

3. dla dorosłych niepełnosprawnych intelektualnie – **12** osób
4. dla dzieci i młodzieży niepełnosprawnej intelektualnie – **7** osób
5. dla osób w podeszłym wieku (poza Dąbrową Górniczą) – **6** osób
6. dla osób niepełnosprawnych fizycznie – **2** osoby

## **Rozdział 10. POMOC OSOBOM NIEPEŁNOSPRAWNYM.**

Zadania z zakresu rehabilitacji zawodowej i społecznej osób niepełnosprawnych realizowane są na podstawie ustawy z dnia 27 sierpnia 1997 roku o rehabilitacji zawodowej i społecznej oraz zatrudnianiu osób niepełnosprawnych (tekst jednolity Dz. U. z 2016 r., poz. 2046).

Środki na realizację zadań przekazywane są samorządom przez Państwowy Fundusz Rehabilitacji Osób Niepełnosprawnych, ich wysokość określana jest rozporządzeniem Rady Ministrów z dnia 13 maja 2003 r. w sprawie algorytmu przekazywania środków Państwowego Funduszu Rehabilitacji Osób Niepełnosprawnych samorządom wojewódzkim i powiatowym (t. j. Dz. U. z 2017 r., poz. 538).

**W 2016 roku Państwowy Fundusz Rehabilitacji Osób Niepełnosprawnych przeznaczył dla Miasta Dąbrowa Górnicza na realizację zadań z zakresu rehabilitacji zawodowej i społecznej kwotę w wysokości 2 066 406,00 zł.**

Na podstawie Uchwały nr XV/371/2016 Rady Miejskiej w Dąbrowie Górniczej z dnia 16 marca 2016 roku z późniejszymi zmianami dokonano podziału tych środków przeznaczając na realizację zadań z zakresu:

- rehabilitacji zawodowej kwotę w wysokości 229 084,00 zł,
- rehabilitacji społecznej kwotę w wysokości 1 837 322,00 zł, w tym na bieżącą działalność Warsztatu Terapii Zajęciowej kwotę 959 760,00 zł.

Zadania z zakresu rehabilitacji zawodowej realizowane są przez Powiatowy Urząd Pracy w Dąbrowie Górniczej, natomiast zadania z zakresu rehabilitacji społecznej osób niepełnosprawnych realizuje Dział ds. Rehabilitacji Społecznej Miejskiego Ośrodka Pomocy Społecznej w Dąbrowie Górniczej.

### **REHABILITACJA SPOŁECZNA**

Rehabilitacja społeczna ma na celu umożliwienie osobom niepełnosprawnym uczestnictwo w życiu społecznym, co oznacza przygotowanie do aktywnego pełnienia ról społecznych oraz likwidowania barier utrudniających włączenie się w życie społeczne.

W 2016 roku na realizację zadań ustawowych z zakresu rehabilitacji społecznej przeznaczono kwotę w wysokości 1 837 322,00 zł, w tym na dofinansowanie do:

- 1) uczestnictwa osób niepełnosprawnych i ich opiekunów w turnusach rehabilitacyjnych – 135 908,00 zł,
- 2) sportu, kultury, rekreacji i turystyki osób niepełnosprawnych – 20 250,00 zł,
- 3) zaopatrzenia w sprzęt rehabilitacyjny, przedmioty ortopedyczne i środki pomocnicze przyznawane osobom niepełnosprawnym na podstawie odrębnych przepisów – 555 702,00 zł,
- 4) likwidacji barier architektonicznych, technicznych i w komunikowaniu się – 165 702,00 zł,



- 3) przygotowanie do życia w środowisku społecznym, w szczególności poprzez rozwój umiejętności planowania i komunikowania się, dokonywania wyborów, decydowania o swoich sprawach oraz rozwój innych umiejętności niezbędnych w niezależnym życiu, a także poprawę kondycji psychicznej i fizycznej,
- 4) rozwijanie psychofizycznych sprawności niezbędnych w pracy,
- 5) rozwijanie podstawowych oraz specjalistycznych umiejętności zawodowych, umożliwiających podjęcie pracy na otwartym lub chronionym rynku pracy lub szkolenia zawodowego.

Obecnie w Dąbrowy Górniczej działa jeden Warsztat Terapii Zajęciowej prowadzony przez Dąbrowskie Stowarzyszenie Na Rzecz Osób Niepełnosprawnych „Otwarte Serca” w Dąbrowie Górniczej. Uczestnikami warsztatu są osoby niepełnosprawne, które ukończyły 18 lat, posiadają orzeczony znaczny lub umiarkowany stopień niepełnosprawności wraz ze wskazaniem do uczestnictwa w terapii zajęciowej zawartym w orzeczeniu o stopniu niepełnosprawności wydanym przez właściwy organ. Warsztat obecnie przeznaczony jest dla **60** osób niepełnosprawnych.

Roczny koszt uczestnictwa tych osób w Warsztacie w roku 2016 wyniósł **1 093 120,09 zł, w tym:**

- **959 760,00 zł** - środki Państwowego Funduszu Rehabilitacji Osób Niepełnosprawnych,
- **106 640,00 zł** - środki finansowe Urzędu Miasta w Dąbrowie Górniczej,
- **26 720,09 zł** - inne źródła finansowania.

### **III. DOFINANSOWANIE SPORTU, KULTURY, REKREACJI I TURYSTYKI**

O dofinansowanie z tego zakresu mogą ubiegać się osoby prawne i jednostki organizacyjne nie posiadające osobowości prawnej, jeżeli prowadzą działalność statutową na rzecz osób niepełnosprawnych poprzez okres co najmniej dwóch lat, udokumentują zapewnienie odpowiednich do potrzeb osób niepełnosprawnych warunków technicznych i lokalowych do realizowania zadania oraz posiadanie środków własnych lub innych źródeł w wysokości nie objętych dofinansowaniem.

W roku 2016 roku złożonych zostało **11** wniosków, z czego zawarto **7** umów.

Dofinansowanie zostało wypłacone na realizację **6** umów na kwotę **20 250,00 zł**, którą wydatkowano w całości. Rezygnacja z 1 zawartej umowy.

### **IV. DOFINANSOWANIE ZAOPATRZENIA W SPRZĘT REHABILITACYJNY, PRZEDMIOTY ORTOPEDYCZNE I ŚRODKI POMOCNICZE PRZYZNAWANE OSOBOM NIEPEŁNOSPRAWNYM NA PODSTAWIE ODREBNYCH PRZEPISÓW**

Na realizację zadania w 2016 roku wydatkowano kwotę **555 701,91 zł** dla **567** osób, w tym dofinansowanie do:

1. przedmiotów ortopedycznych i środków pomocniczych dla **555** osób na kwotę: **542 786,71 zł**  
w tym:  
– dla 503 osób dorosłych kwotę: **503 377,81 zł**

– dla 52 dzieci na kwotę: 39 408,90 zł

2. zaopatrzenia w sprzęt rehabilitacyjny - zawarto 15 umów na kwotę: 15 028,00 zł.

**Zrealizowano 12 umów i wydatkowano kwotę 12 915,20 zł:**

w tym:

– dla 7 osób dorosłych kwotę: 5 240,00 zł  
– dla 5 dzieci kwotę: 7 675,20 zł.

Rezygnacja z 3 zawartych umów.

Refundacji w ramach zaopatrzenia w przedmioty ortopedyczne i środki pomocnicze podlegały głównie pampersy, cewniki, materace przeciwoślizgowe, protezy kończyn dolnych i górnych, aparaty słuchowe, obuwie ortopedyczne, wózki inwalidzkie, kule, balkoniki, itp. Natomiast w ramach sprzętu rehabilitacyjnego dofinansowano m.in. rowerki rehabilitacyjne, przyrządy rehabilitacyjne, sprzęt komputerowy wraz ze specjalistycznym oprogramowaniem, itp.

**V. LIKWIDACJA BARIER ARCHITEKTONICZNYCH, TECHNICZNYCH I W KOMUNIKOWANIU SIE**

o Likwidacja barier architektonicznych

O dofinansowanie likwidacji barier architektonicznych mogą ubiegać się osoby niepełnosprawne, które mają trudności w poruszaniu się, zaś realizacja przedsięwzięć umożliwi lub w znaczny sposób ułatwi im wykonywanie podstawowych, codziennych czynności. O dofinansowanie mogą ubiegać się osoby jeżeli są właścicielami nieruchomości lub użytkownikami wieczystymi nieruchomości albo posiadają zgodę właściciela lokalu lub budynku mieszkalnego, w którym stale zamieszkują.

W 2016 roku na dofinansowanie likwidacji barier architektonicznych zawarto 18 umów z osobami niepełnosprawnymi.

**Zrealizowano 16 umów i wydatkowano kwotę 127 992,00 zł.**

Rezygnacja z 2 zawartych umów.

o Likwidacja barier technicznych

O dofinansowanie likwidacji barier technicznych mogą ubiegać się osoby niepełnosprawne w celu sprawniejszego funkcjonowania w społeczeństwie.

W 2016 roku na dofinansowanie likwidacji barier technicznych zawarto 16 umów z osobami niepełnosprawnymi.

**Zrealizowano 15 umów i wydatkowano kwotę 32 110,00 zł.**

Rezygnacja z 1 zawartej umowy.

Głównie dofinansowano łóżka ortopedyczne, schodolazy, szyny teleskopowe, uchwyty dla osób niepełnosprawnych, itp.

o Likwidacja barier w komunikowaniu się.

O dofinansowanie w zakresie likwidacji barier w komunikowaniu się mogą ubiegać się osoby, w przypadku których jest to uzasadnione potrzebami wynikającymi z niepełnosprawności, zaś realizacja umożliwi lub w znaczny sposób ułatwi im kontakt z otoczeniem.

W roku 2016 wydatkowano na ten cel kwotę **5 600,00 zł** i zawarto **7** umów z osobami niepełnosprawnymi. Dofinansowanie dotyczyło głównie zakupu sprzętu komputerowego.

Ogółem na dofinansowanie likwidacji barier funkcjonalnych wydatkowano kwotę w wysokości **165 702,00 zł** dla **38** osób niepełnosprawnych.

**PILOTAŻOWY PROGRAM „AKTYWNY SAMORZĄD”**

Miasto Dąbrowa Górnicza realizuje pilotażowy program „Aktywny samorząd” finansowany ze środków Państwowego Funduszu Rehabilitacji Osób Niepełnosprawnych. Formy wsparcia przewidziane w programie dotyczą likwidacji barier ograniczających społeczne i zawodowe funkcjonowanie osób niepełnosprawnych. Jego celem jest wyeliminowanie lub zmniejszenie barier ograniczających uczestnictwo osobie niepełnosprawnej w życiu społecznym, zawodowym i w dostępie do edukacji. Program realizowany jest przez **Dział ds. Rehabilitacji Społecznej Miejskiego Ośrodka Pomocy Społecznej w Dąbrowie Górniczej**.

**W 2016 roku Państwowy Fundusz Rehabilitacji Osób Niepełnosprawnych przeznaczył dla powiatu Dąbrowa Górnicza na realizację pilotażowego programu „Aktywny samorząd” kwotę w wysokości 301 007,15 zł.**

W 2016 roku złożono **101** wniosków, z czego zawartych zostało **96** umów na kwotę **292 385,58 zł**, natomiast wypłacono kwotę **292 196,58 zł** na niżej wymienione zadania:

o **MODUŁ I:**

- **Obszar A** - likwidacja bariery transportowej:
  - **Zadanie 1** – pomoc w zakupie i montażu oprzyrządowania do posiadanego samochodu – **1** umowa wypłacona na kwotę **5 000,00 zł**,
  - **zadanie 2** - pomoc w uzyskaniu prawa jazdy kategorii B – **2** umowy wypłacone na kwotę **2 160,00 zł**,
- **Obszar B** – likwidacja barier w dostępie do uczestnictwa w społeczeństwie informacyjnym:
  - **zadanie 1** – pomoc w zakupie sprzętu elektronicznego lub jego elementów oraz oprogramowania – **12** umów wypłaconych na kwotę **85 210,00 zł**,
  - **zadanie 2** – dofinansowanie szkoleń w zakresie obsługi nabytego w ramach programu sprzętu elektronicznego i oprogramowania – **4** umowy wypłacone na kwotę **8 000,00 zł**,
- **Obszar C** - likwidacja barier w poruszaniu się:
  - **zadanie 2** – pomoc w utrzymaniu sprawności technicznej posiadanego wózka inwalidzkiego o napędzie elektrycznym – **6** umów wypłaconych na kwotę **12 000,00 zł**,

- **zadanie 4** – pomoc w utrzymaniu sprawności technicznej posiadanej protezy kończyny, w której zastosowano nowoczesne rozwiązania techniczne (co najmniej na III poziomie jakości) – **1** umowa wypłacona na kwotę **5 976,00 zł**,
- **Obszar D** – pomoc w utrzymaniu aktywności zawodowej poprzez zapewnienie opieki dla osoby zależnej – **9** umów wypłaconych na kwotę **10 317,58 zł**.

## **2. MODUŁ II:**

- pomoc w uzyskaniu wykształcenia na poziomie wyższym – **61** umów wypłaconych na kwotę **163 533,00 zł**.

## Rozdział 11. POWIATOWY ZESPÓŁ DO SPRAW ORZEKANIA O NIEPEŁNOSPRAWNOŚCI.

### Do zadań Zespołu należy:

1. Realizowanie zadań z zakresu administracji rządowej dotyczących orzekania o niepełnosprawności i stopniu niepełnosprawności.
2. Przyjmowanie wniosków i wydawanie legitymacji osoby niepełnosprawnej.
3. Przyjmowanie wniosków i wydawanie karty parkingowej.
4. Sporządzanie informacji zbiorczej o realizacji zadań powiatowego zespołu.
5. Współpraca z organami administracji rządowej i organami jednostek samorządu terytorialnego w sprawach: pomocy społecznej i rehabilitacji osób niepełnosprawnych - zgodnie ze wskazaniami zawartymi w orzeczeniu o niepełnosprawności bądź o stopniu niepełnosprawności.

Poniżesz tabele przedstawiają dane dotyczące wniosków o wydanie orzeczenia.

Liczba i cel przyjętych wniosków o ustalenie niepełnosprawności lub stopnia niepełnosprawności.

### 1. Osoby powyżej 16 roku życia.

L.p.	<u>Cel złożenia wniosku</u>	Liczba wniosków
1	Odpowiednie zatrudnienie	817
2	Szkolenie	1
3	Uczestnictwo w terapii zajęciowej	22
4	Konieczność zaopatrzenia w przedmioty ortopedyczne i środki pomocnicze	532
5	Korzystanie z systemu środowiskowego wsparcia w samodzielnej egzystencji / korzystanie z usług socjalnych, opiekuńczych, terapeutycznych i rehabilitacyjnych /	406
6	Zasiłek stały	0
7	Zasiłek pielęgnacyjny	305
8	Korzystanie z karty parkingowej	259
<b>9</b>	<b><u>Inne: ulgi i uprawnienia</u></b>	47
<b><u>Razem</u></b>		<b>2.389</b>



## 2. Osoby przed 16 rokiem życia.

Lp.	Cel złożenia wniosku	Liczba
1	Zasiłek pielęgnacyjny	227
2	Świadczenie pielęgnacyjne	16
3	Inne	6
	Razem	<b>249</b>

**OGÓŁEM WNIOSKI O WYDANIE ORZECZENIA W ROKU 2016 - 2.638**

### Wydane orzeczenia.

#### 1. Osoby po 16 roku życia.

Lp	Wyszczególnienie			Liczba
1	Wydane orzeczenia z określeniem stopnia niepełnosprawności			<b>2.183</b>
2	Wydane orzeczenia o odmowie ustalenia stopnia niepełnosprawności			29
3	Wydane orzeczenia o nie zaliczeniu do osób niepełnosprawnych			60
4	<b>Ogółem wydane orzeczenia</b>			<b>2.272</b>
5	Wydane orzeczenia o zaliczeniu do osób niepełnosprawnych -		Lekki	159
			Umiarkowany	241
			Znaczny	130
			Po raz pierwszy	530
		Orzeczenia wydane na podstawie art.5a ustawy	Liczba	-

#### 2. Osoby przed 16 rokiem życia.

Lp	Wyszczególnienie	Liczba
1	Wydane orzeczenia o odmowie ustalenia niepełnosprawności	4
2	Wydane orzeczenia o nie zaliczeniu do osób niepełnosprawnych	42

3	Wydane orzeczenia o zaliczeniu do osób niepełnosprawnych	209
4	Ogółem wydane orzeczenia	<b>255</b>

**OGÓŁEM ORZECZENIA W ROKU 2014 - 2.527**

**III. Wydane legitymacje osób niepełnosprawnych - 820**

Liczba odwołań.

Lp.	Wyszczególnienie	Liczba
1	<b>Złożone odwołania</b>	<b>283</b>
2	Odwołania rozpatrzone przez Powiatowy Zespół ds. Orzekania o Niepełnosprawności	4
3	Odwołania przekazane do rozpatrzenia przez Wojewódzki Zespół ds. Orzekania o Niepełnosprawności w Katowicach	279

Liczba kart parkingowych.

Lp.	Wyszczególnienie	Liczba
1	<b>Wydane karty parkingowe</b>	<b>445</b>
2	Złożone wnioski o wydanie karty parkingowej	445
3	Odmowa wydania karty parkingowej	0
4	Wnioski oczekujące na realizację	0

## **Rozdział 12. REALIZACJA ZADAŃ W ZAKRESIE FUNDUSZU ALIMENTACYJNEGO, ŚWIADCZEŃ RODZINNYCH I WYCHOWAWCZYCH.**

### **I. Świadczenia z funduszu alimentacyjnego**

Dział Pomocy Osobom Uprawnionym do Alimentów realizuje zadania w zakresie świadczeń z funduszu alimentacyjnego oraz postępowania wobec dłużników alimentacyjnych jako zadania zlecone z zakresu administracji rządowej. W okresie od 01.01.2016 r. do 31.12.2016 r. w sprawie ustalenia prawa do świadczenia z funduszu alimentacyjnego przyjęto **1028** wniosków.

Liczba decyzji administracyjnych wydanych w roku 2016 wyniosła odpowiednio:

- dot. osób uprawnionych- **1255**
- dot. dłużników alimentacyjnych – **534**

Łącznie wydano decyzji **1789**

Realizując ustawę o pomocy osobom uprawnionym do alimentów w 2016 roku wypłacono

**13 206** świadczeń z funduszu alimentacyjnego

- na wypłatę powyższych świadczeń wydatkowano kwotę **5 482 365 zł.**

Świadczenia z funduszu alimentacyjnego otrzymywało średnio miesięcznie **1 100** osób, a średnio miesięczna wysokość świadczenia z funduszu alimentacyjnego wynosiła **415,14 zł. / osobę.**

Realizacja świadczeń z funduszu alimentacyjnego w okresie od 1 stycznia 2016 do 31 grudnia 2016 roku przedstawia się następująco:

<b>Lp.</b>	<b>Świadczenia z funduszu alimentacyjnego</b>	<b>Ilość</b>	<b>Wypłacona kwota w zł</b>
1	dla osób w wieku 0 – 17 lat	10 871	4 481 745
2	dla osób w wieku 18 – 24 lat	2 323	994 620
3	dla osób w wieku 25 lat i więcej	12	6 000
4	łącznie	13 206	5 482 365

### **II. Postępowanie wobec dłużników alimentacyjnych**

W 2016 r. wezwano **559** dłużników alimentacyjnych w celu przeprowadzenia wywiadów alimentacyjnych oraz złożenia oświadczenia majątkowego.

Kwota zwrotów przez dłużników alimentacyjnych z tytułu wypłaconych świadczeń z funduszu alimentacyjnego w 2016r. wyniosła **890 503,97 zł** (w tym odsetki w wys. **472 440,01 zł**).

W okresie od 1 stycznia 2016 roku do 31 grudnia 2016 roku podjęto następujące działania wobec dłużników alimentacyjnych:

Przekazanie komornikowi sądowemu informacji mających wpływ na egzekucję zasądzonych świadczeń alimentacyjnych pochodzących z wywiadu alimentacyjnego i oświadczenia majątkowego	<b>197</b>
Wniosek do powiatowego urzędu pracy o potrzebie aktywizacji zawodowej dłużnika alimentacyjnego	<b>90</b>
Złożenie wniosku o ściganie za przestępstwo określone w art. 209 § 1 kk.	<b>166</b>
Skierowanie wniosku o zatrzymanie prawa jazdy dłużnika alimentacyjnego	<b>15</b>
Skierowanie wniosku o zwrot zatrzymanego prawa jazdy dłużnika alimentacyjnego	<b>2</b>
Przekazanie zobowiązań dłużników alimentacyjnych do biura informacji gospodarczej	<b>165</b>

### III. Świadczenia rodzinne i wychowawcze

Miejski Ośrodek Pomocy Społecznej realizuje zadania wynikające z ustawy z dnia 28 listopada 2003 r. o świadczeniach rodzinnych (tekst jednolity Dz. U. z 2016 r. poz. 1518 z późn. zm.), ustawy z dnia 4 kwietnia 2014 r. o ustaleniu i wypłacie zasiłków dla opiekunów (Dz.U.2014 r. poz. 567), ustawy z dnia 11 lutego 2016 r. o pomocy państwa w wychowaniu dzieci (Dz. U. z 2016 r. poz. 195).

W okresie od **01.01.2016 r. do 31.12.2016 r.** w sprawie ustalenia prawa do świadczeń rodzinnych przyjęto **5 767** wniosków. Liczba decyzji administracyjnych w sprawie świadczeń rodzinnych wydanych w roku 2016 wyniosła **6328**.

W okresie od **01.04.2016 r. do 31.12.2016 r.** w sprawie ustalenia prawa do świadczeń wychowawczych przyjęto **7 502** wniosków. Liczba decyzji administracyjnych w sprawie świadczeń wychowawczych wydanych w roku 2016 wyniosła **7 384**.

Realizacja świadczeń rodzinnych i wychowawczych w okresie od 1 stycznia 2016 do 31 grudnia 2016 przedstawiała się następująco:

	Liczba świadczeń	Wysokość świadczenia (w zł.)
Zasiłek rodzinny z dodatkami	51 965	X
Zasiłek rodzinny	37 906	89 zł miesięcznie - na dziecko do 5-go roku życia (od 01.11.2016r. - 95 zł); 118 zł miesięcznie - na dziecko powyżej 5-go roku życia do 18-go roku życia (od 01.11.2016r. - 124 zł); 129 zł miesięcznie - na dziecko powyżej 18-go

		roku życia do 24-go roku życia (od 01.11.2016r. – 135 zł).
Dodatki z tytułu :	14 059	
Urodzenia dziecka	185	1000 zł jednorazowo
Opieki nad dzieckiem w okresie korzystania z urlopu wychowawczego	890	400 zł miesięcznie
Samotnego wychowywania dziecka	2 940	185 zł miesięcznie, (od 01.11.2016r. – 193 zł) plus 80 zł dla dziecka z orzeczoną niepełnosprawnością, lub znacznym stopniem niepełnosprawności
Wychowywania dziecka w rodzinie wielodzietnej	4 743	90 zł miesięcznie (od 01.11.2016r. – 95zł)
Kształcenia i rehabilitacji dziecka niepełnosprawnego	2 320	80 zł miesięcznie (od 01.11.2016r. – 90 zł) – dla dziecka do 5 roku życia, 100 zł miesięcznie (od 01.11.2015r. – 110 zł) dla dziecka powyżej 5 roku życia
Rozpoczęcia roku szkolnego	2 420	100 zł jednorazowo
Podjęcia przez dziecko nauki w szkole poza miejscem zamieszkania	561	105 zł miesięcznie( od 01.11.2016r. – 113 zł), jeżeli dziecko zamieszkuje w miejscowości, w której znajduje się szkoła, 63 zł miesięcznie (od 01.11.2016r. – 69zł), jeżeli dziecko dojeżdża do szkoły
Zasilek pielęgnacyjny	25 640	153 zł miesięcznie
Świadczenie pielęgnacyjne	2 606	1 300 zł miesięcznie
Specjalny zasiłek opiekuńczy	228	520 zł miesięcznie
Zasilek dla opiekuna	283	520 zł miesięcznie
Jednorazowa zapomoga z tytułu urodzenia się dziecka	776	1000 zł jednorazowo
Świadczenie rodzicielskie	2 399	1000 zł jednorazowo
Świadczenie wychowawcze	75 880	500 zł miesięcznie

Z rządowego programu „Rodzina 500 plus” w okresie 01.04.2016-31.12.2016r. skorzystało **6 699** rodzin. Z pomocy państwa skorzystało **8 991** dzieci. Wyplacono łącznie kwotę **37 831 900,70 zł**, natomiast na świadczenie rodzinne kwotę **16 655 246,44 zł**.

Realizacja ustawy o świadczeniach rodzinnych nakłada na organ również obowiązek związany z ubezpieczeniem emerytalnym i rentowym oraz zdrowotnym osób pobierających świadczenia pielęgnacyjne, specjalny zasiłek opiekuńczy i zasiłek dla opiekuna. Z tego tytułu w 2016 roku na ubezpieczenie emerytalno-rentowe przekazano kwotę 846 692,40 zł, natomiast na ubezpieczenie zdrowotne kwotę 135 343, 80 zł.

W 2016 roku Dział Świadczeń Rodzinnych i Wychowawczych wypłacał również pomoc finansową w związku z realizacją rządowego programu wspierania osób uprawnionych do świadczenia pielęgnacyjnego. W minionym roku ww. pomocą objęto 3 osoby.

Dodatkowo na podstawie Uchwały XXXIX/824/14 z dnia 3 września 2014 r. Rady Miejskiej w Dąbrowie Górniczej w sprawie zasad udzielania jednorazowej zapomogi z tytułu urodzenia się dzieci przyznano świadczenie jednej rodzinie w wysokości 15 000,00 zł.

### **Rozdział 13. KSZTAŁCENIE I DORADZTWO DLA KADRY POMOCY SPOŁECZNEJ.**

Realizując ustawowo nałożony obowiązek podnoszenia kwalifikacji zawodowych oraz samokształcenia pracownicy Miejskiego Ośrodka Pomocy Społecznej uczestniczyli w szkoleniach i seminariach podnoszących ich umiejętności. W celu zmniejszenia kosztów podnoszenia kwalifikacji zawodowych pracownicy korzystali z bezpłatnych szkoleń i spotkań, których realizatorami byli między innymi: Regionalny Ośrodek Polityki Społecznej Województwa Śląskiego, Śląski Urząd Wojewódzki, Urząd Marszałkowski Województwa Śląskiego i Zakład Ubezpieczeń Społecznych.

W 2016 roku **132** pracowników podnosiło swoje kwalifikacje zawodowe poprzez udział w szkoleniach indywidualnych i grupowych. Uczestniczyli w spotkaniach informacyjnych, szkoleniach, seminariach, warsztatach i konferencjach obejmujących 75 tematów.



## Rozdział 14. WYKORZYSTANIE ŚRODKÓW FINANSOWYCH W 2016 R.

Ogółem na realizację zadań dla Miejskiego Ośrodka Pomocy Społecznej w budżecie na 2016 rok zaplanowano środki finansowe w łącznej wysokości: **87 369 849,63**, w tym:

zadania własne Gminy	10 974 599,76 zł
zadania własne Powiat	4 188 182,18 zł
zadania zlecone Gminie	62 467 957,00 zł
zadania zlecone Powiat	1 047 669,00 zł
zadania własne Gminy – Dotacja	7 687 040,00 zł
zadania własne Powiatu – Dotacja	98 315,00 zł

### Projekty unijne

zadania Gmina – Integra II	71 450,00 zł
zadania Gmina – zaliczka - Integra II	796.219,30 zł
zadania Powiatu – Rodzina-dom budowany miłością	2.689,22 zł
zadania Powiatu – zaliczka Rodzina –dom budowany miłością	35.728,17 zł

Ogółem wykorzystano w Miejskim Ośrodku Pomocy Społecznej środki finansowe na kwotę **86 635 152,68 zł** tj. **99,2%** planu budżetu na 2016 rok.

W ramach zadań własnych Gminy i zadań własnych Powiatu wykorzystano środki:

- **zadania własne Gminy** wykorzystano na kwotę **10 862 612,13 zł**, tj. **98,9%**;
- **zadania własne Powiatu** wykorzystano na kwotę **4 149 240,83 zł**, tj. **99,1%**;
- **zadania własne Gminy – dotacja** wykorzystano na kwotę **7 517 551,22 zł**, tj. **97,8%**;
- **zadania własne Powiatu – dotacja** wykorzystano na kwotę **97 535,55 zł**, tj. **99,2%**.

W ramach zadań zleconych Gminy i zadań zleconych Powiatu wykorzystano środki:

- **zadania zlecone Gminy** wykorzystano na kwotę **62 453 852,49 zł** tj. **99,9%**
- **zadania zlecone Powiatu** wykorzystano na kwotę **1 047 462,83 zł**, tj. **99,9%**.

W ramach zadań Gminy Projekty Unijne wykorzystano środki:

- **zadania Gminy Integra II** wykorzystano na kwotę **71 450,00 zł** tj. **100,0%**
- **zadania Gminy – zaliczka Integra II** wykorzystano na kwotę **420 939,77 zł** tj. **52,9%**.

W ramach zadań Powiatu Projekty Unijne wykorzystano środki:

- **zadania Powiatu – programy unijne** wykorzystano na kwotę **2689,22 zł**, tj. **100,0%**.
- **zadania Powiatu – programy unijne - zaliczka** wykorzystano na kwotę **11 818,64**, tj. **33,1%.-**

DYREKTOR  
Miejskiego Ośrodka Pomocy Społecznej  
w Dąbrowie Górniczej

  
mgr Agata Róg

**Wykaz potrzeb w zakresie pomocy społecznej do sprawozdania z działalności Miejskiego Ośrodka Pomocy Społecznej za 2016 rok.**

**I. Kadra pomocy społecznej:**

1. Monitorowanie liczby pracowników socjalnych w celu spełnienia wymogu określonego w art. 110 ust. 11 ustawy z dnia 12 marca 2004 r. o pomocy społecznej (tekst jednolity Dz. U. z 2016 r., poz. 930 z późniejszymi zmianami).
2. Stałe monitorowanie i zatrudnienie koordynatorów pieczy zastępczej zgodnie z zapisami art. 77 ust. 4 ustawy z dnia 9 czerwca 2011 r. o wspieraniu rodziny i systemie pieczy zastępczej (tekst jednolity Dz. U. z 2017 r., poz. 697).
3. Stałe monitorowanie i zatrudnienie asystentów rodziny zgodnie z art. 15 ust. 4 ustawy z dnia 9 czerwca 2011 r. o wspieraniu rodziny i systemie pieczy zastępczej (tekst jednolity Dz. U. z 2017 r., poz. 697).

**II. Baza Miejskiego Ośrodka Pomocy Społecznej:**

1. Sukcesywne doposażanie komórek organizacyjnych Miejskiego Ośrodka Pomocy Społecznej w sprzęt komputerowy.

**III. Pozostałe potrzeby w zakresie pomocy społecznej w Dąbrowie Górniczej:**

1. Zmiana siedziby Ośrodka Interwencji Kryzysowej w odpowiedzi na potrzeby społeczności lokalnej.
2. Stworzenie możliwości korzystania z ośrodków wsparcia do sygnalizowanych potrzeb.

DYREKTOR  
Miejskiego Ośrodka Pomocy Społecznej  
w Dąbrowie Górniczej

  
mgr Agata Róg